

Ministerio de Salud Pública
Dirección General de la Salud
División Epidemiología

**1ª Encuesta Nacional de Factores de Riesgo
de Enfermedades Crónicas
No Transmisibles**



Impreso en Marzo de 2009
Prontografía S.A.
Cerro Largo 850 - Tel.: 902 31 72
pgrafica@adinet.com.uy
Dep. Leg: 345.814-2009
Diseño: Ainda Ltda.

Ministra de Salud Publica
Dra. María Julia Muñoz

Subsecretario
Dr. Miguel Fernández Galeano

Director General de la Salud
Dr. Jorge Basso Garrido

Subdirector General de la Salud
Dr. Gilberto Ríos Ferreira

Directora División Epidemiología
Dra. Raquel Rosa

ENCUESTA NACIONAL DE FACTORES DE RIESGO

Nuestro país ha realizado con singular éxito la Primer Encuesta Nacional de Factores de Riesgo, herramienta fundamental para la construcción activa de las políticas de salud, para un resultado eficaz en la prevención y alcanzar una más rápida comprensión de la promoción.

La reducción por todas las vías del impacto negativo de las Enfermedades Crónicas No Transmisibles es una obligación para un Estado que ha hecho una apuesta fuerte a consolidar ese derecho esencial que es el acceso universal a la salud de todos sus habitantes.

La concientización de la población y sobretodo de los equipos de salud redundará en la planificación, utilización de los recursos, conocer las reales necesidades para las acciones en el primer nivel de atención fortaleciendo y haciendo efectiva la prevención en la Estrategia de Atención Primaria de la Salud, hecho que genera el lógico beneficio en la realidad epidemiológica del país, colabora en el desarrollo social y no produce perjuicios económicos.

Uruguay, uno de los primeros países en las Américas en realizar esta encuesta con la metodología de STEPS, tiene que agradecer la colaboración en primer lugar de sus habitantes, quienes con responsabilidad ciudadana participaron con responsabilidad en cada uno de los pasos que la realización de ésta encuesta requería.

También queremos agradecer en forma muy especial la confianza de la Organización Panamericana de la Salud en nuestro país para apoyar la realización del estudio.

Reconocemos muy especialmente a la Directora General de la OMS, Dra. Margaret Chan, a la Directora de OPS /OMS, Dra. Mirta Roses, quienes comprendieron la importancia para Uruguay y en especial para la Reforma de la Salud en curso conocer la realidad epidemiológica de las enfermedades crónicas y sus factores de riesgo, ya que son las principales causas de morbi-mortalidad en Uruguay y también agradecer al Representante en nuestro país de la OPS/OMS, Dr. José Fernando Dora, quien apoyó diligentemente todas las instancias del proyecto que es una herramienta muy importante para la promoción de la salud de los uruguayos.

Gracias a todo nuestro personal del MSP que trabajó sin descanso para que ésta herramienta de trabajo contribuya a tener un Uruguay más saludable, que es un mejor país para vivir.

Dra. María Julia Muñoz
Ministra de Salud Pública

INDICE

AGRADECIMIENTOS	6
COLABORADORES	6
RESUMEN	7
INTRODUCCIÓN	8
OBJETIVOS	10
METODOLOGÍA	10
RESULTADOS	
Características sociodemográficas	12
Consumo de tabaco	18
Consumo de alcohol	22
Dieta	26
Actividad física	28
Presión arterial	29
Sobrepeso /obesidad	29
Circunferencia de cintura	30
Riesgo Aumentado	30
CONCLUSIONES	31
BIBLIOGRAFÍA	32
ANEXO I - CUESTIONARIO	33
ANEXO II - CARTILLAS DE EQUIVALENCIAS	51
ANEXO III – EQUIPOS	56
ANEXO IV - TABLAS	57

AGRADECIMIENTOS

- Organización Panamericana de la Salud
- Asociación de Diabéticos del Uruguay
- Unidad Coronaria Móvil
- Instituto Nacional de Estadística

COLABORADORES

- Fondo Nacional de Recursos
- Comisión Honoraria de Salud Cardiovascular
- Comisión Honoraria de Lucha Contra el Cáncer
- Escuela de Nutrición
- Facultad de Enfermería
- Departamento de Laboratorio Clínico del Hospital de Clínicas
- Direcciones Departamentales de Salud (Salto, Paysandú, Rivera, Colonia, Canelones, Maldonado, Tacuarembó, Florida)
- Sociedad de Diabetología del Uruguay
- Sociedad de Nefrología del Uruguay
- Sociedad Uruguaya de Cardiología
- Departamento de Medicina Preventiva y Social

Coordinador: Dra. María José Rodríguez

Diseño muestral: Ing. Agr. Mónica Beltrame, Carina Di Matteo

Elaboración de cartillas: Lic. Estela Skapino, Dra. Rossana Gamboggi, Dra. Graciela Vitarella

Coordinación procesamiento muestras del paso 3: Dra. Alicia Olascoaga

Coordinación con Facultad de Enfermería: Lic. Silvia Crosa

Análisis estadístico: Est. Ramón Álvarez

Ingreso de datos: Lic. Antonio Zignago

Análisis de la información: Dra. Soledad Velázquez, Dr. Rodolfo Vázquez, Dra. Adriana Misa, Dra. María José Rodríguez

Apoyo administrativo: Sandra Acosta, Cristina Palese, Mario Fernández

RESUMEN

Con la finalidad de realizar la vigilancia epidemiológica de las Enfermedades Crónicas No Transmisibles se realizó una encuesta de prevalencia de los factores de riesgo de estas enfermedades en la población adulta (25 a 64 años) de Uruguay. Se utilizó la metodología STEPS, desarrollada por OMS/OPS para realizar este tipo de estudios. Se encontraron dificultades metodológicas para el cumplimiento de los pasos 2 y 3. El análisis estadístico de los resultados se realizó con el Programa Estadístico R.

Los resultados más importantes fueron los siguientes: 33% de la población es fumador diario, 53% de la población se considera bebedor actual (consumió alcohol en los últimos 30 días), el consumo de frutas y/o verduras es en promedio de 3 porciones al día, 6 días a la semana y el 35% de la población es sedentaria.

Más del 90% de la población presenta al menos uno de estos factores de riesgo para ECNT.

INTRODUCCIÓN

Las Enfermedades Crónicas No Transmisibles (ECNT) son la principal causa de morbi-mortalidad en Uruguay. También son el origen de la mayor parte de las discapacidades que presentan los individuos y que incrementan sus necesidades asistenciales. En Uruguay son responsables de más del 70% de las defunciones. Estas características determinan una gran carga económica para la sociedad por concepto de costos directos e indirectos. Dentro de los costos directos se encuentran los costos de atención médica, de los que las enfermedades crónicas se llevan más del 60% del total. Dentro de los costos indirectos debe tenerse en cuenta el ausentismo laboral, y las pensiones por invalidez, viudez y orfandad.

En Uruguay, a fines del siglo XIX, el 40% de las defunciones se registraban entre menores de 5 años de edad, las muertes que obedecían a enfermedades transmisibles representaban el 40%, las cardiovasculares un 10% y los tumores malignos un 5%. Desde 1915 comienza a reducirse veloz y sostenidamente la mortalidad de etiología infecciosa, y actualmente las muertes en menores de 5 años son menos de un 4%, las causas infecciosas son responsables de un 2% de los fallecimientos, las enfermedades cardiovasculares representan el 33.8 % de las causas de defunción, y los tumores malignos un 22.6%. Desde el año 1975 se ha estabilizado esta estructura de mortalidad por causas (1° Cardiovasculares, 2° Neoplasias malignas).

Por esta razón se hace necesario incorporar su vigilancia dentro de las actividades de la Vigilancia en Salud Pública, de forma de tener información sobre tendencias de las mismas y poder evaluar los programas que se implementan para su prevención y control.

De acuerdo a la metodología del Método Progresivo para la vigilancia de las ECNT recomendadas por OMS/OPS, la vigilancia de estas enfermedades se puede realizar en diferentes momentos de su evolución:

- Mortalidad
- Morbilidad
- Factores de riesgo

Para obtener la información correspondiente a estos 3 momentos se utilizan diferentes fuentes de datos:

- Mortalidad - Certificados de defunción
- Morbilidad - Egresos hospitalarios, motivos de consulta en el primer nivel de atención, registros de enfermedad, etc.
- Factores de Riesgo - Encuestas de factores de riesgo

Para que las encuestas de factores de riesgo, cuya finalidad es la vigilancia, se realicen con metodología validada y en una forma estandarizada que permita la comparabilidad de los resultados a lo largo del tiempo y/o con respecto a otros países, la OMS desarrolló la Estrategia STEPS (PA-SOS) que más tarde también fue incorporada por la OPS.

La elección de los factores de riesgo a vigilar se hizo en base a los siguientes criterios:

- son los que tienen el mayor peso en la mortalidad y la morbilidad de las ECNT
- es posible lograr su modificación mediante acciones de prevención
- se cuenta con instrumentos válidos para realizar su medición
- su medición no presenta problemas éticos

En base a los criterios mencionados se seleccionaron 8 factores de riesgo clave:

- consumo de tabaco
- consumo de alcohol
- dieta inadecuada
- sedentarismo
- presión arterial elevada
- glucemia elevada
- colesterolemia elevada

La estrategia STEPS debe su nombre a que la medición de los factores de riesgo se realiza en diferentes pasos de acuerdo a los recursos y a las posibilidades de cada país:

- Paso 1 - Mediante la realización de un cuestionario se recoge información sobre los 4 “factores de riesgo conductuales”: consumo de tabaco y alcohol, dieta inadecuada y sedentarismo.
- Paso 2 – Realización de mediciones físicas (peso, talla y presión arterial) para la medición de obesidad y presión arterial elevada
- Paso 3 - Recolección de muestras de sangre para medición de glucemia y colesterolemia.

9

En Uruguay se han efectuado encuestas sobre factores de riesgo como diabetes, obesidad, consumo de tabaco, consumo de alcohol, hipertensión arterial e hipercolesterolemia. En general, debido a diferencias metodológicas (selección de la muestra, medición de la variable, etc.) resulta difícil comparar los resultados.

Entre varios estudios citamos:

- Las encuestas que figuran en la InfoBase de la OMS:
 - World Health Survey, 2003
 - Estudio Nacional de Hábitos Tóxicos en el Uruguay, 1994
 - GYTS, 2001
 - Como envejecen los uruguayos, 1993
 - Encuesta de hipertensión y obesidad, 1995
 - Primera Encuesta Nacional de Sobrepeso y Obesidad (ENSO I), 1998
 - Enfermedades cardiovasculares, 1993
- Las encuestas realizadas por la Junta Nacional de Drogas.
- Encuesta Nacional sobre hábitos deportivos y actividad física. Ministerio de Turismo y Deporte, 2005.

OBJETIVOS

- OBJETIVO GENERAL

Conocer la prevalencia de los principales factores de riesgo de las ECNT , en la población de 25 a 64 años de edad de Uruguay, en el 2006.

- OBJETIVOS ESPECÍFICOS

- Conocer la prevalencia y características del consumo de tabaco.
- Conocer la prevalencia y características del consumo de alcohol.
- Conocer la prevalencia y características de dieta inadecuada.
- Conocer la prevalencia y características del sedentarismo.
- Conocer la prevalencia de sobrepeso y obesidad.
- Conocer la prevalencia de tensión arterial elevada.
- Conocer la prevalencia de glucemia elevada.
- Conocer la prevalencia de colesterolemia elevada.
- Conocer la prevalencia de creatininemia elevada.

METODOLOGÍA

10

La encuesta se realizó en una muestra representativa de la población urbana (localidades de 10.000 hab y más) de 25 a 64 años del Uruguay. El diseño muestral fue elaborado por técnicos del INE. Se encuestaron 2010 personas en 9 localidades.

Siguiendo las recomendaciones de la metodología STEPS, se trabajó con el grupo etario de 25 a 64 años (población adulta).

Se empleó un diseño muestral polietápico de estratificación por conglomerados, usando un marco muestral de ciudades de 10.000 habitantes o más, donde la estratificación responde a características socioeconómico-geográficas teniendo 8 estratos:

1.	Estrato Montevideo, nivel socioeconómico bajo	10.1
2.	Estrato Montevideo nivel socioeconómico medio bajo	14.5
3.	Estrato Montevideo nivel socioeconómico medio alto	16.1
4.	Estrato Montevideo nivel socioeconómico alto	11.5
5.	Estrato Norte	10.4
6.	Estrato Centro norte	9.0
7.	Estrato Centro sur	6.6
8.	Estrato Sur y Periferia	21.8

En estos estratos se sortearon las Unidades Primarias de Muestreo (PSU) que son grupos de manzanas, logrando aproximadamente 400 UPS con 5 personas entrevistadas por PSU. Las PSU sorteadas son de los departamentos que aparecen en la tabla que se presenta a continuación.

Departamento	F.A.	%	F. R. Ac.
Montevideo	1007	50,1	50,1
Canelones	200	10,0	60,1
Colonia	100	5,0	65,1
Florida	201	10,0	75,1
Maldonado	101	5,0	80,1
Paysandu	100	5,0	85,1
Rivera	99	4,9	90,0
Salto	100	5,0	95,0
Tacuarembó	100	5,0	100,0

Se implementaron los 3 pasos de la estrategia STEPS, realizando la medición de los 8 factores de riesgo ya mencionados, recolectando información complementaria en los capítulos de consumo de tabaco, dieta y mediciones bioquímicas (Ej. consumo de pescado, triglicéridos, etc.), además de variables socioeconómicas y demográficas. En el anexo I figura el cuestionario utilizado.

La recolección de datos se realizó de setiembre a diciembre del 2006. La misma se hizo en 2 etapas. En la primera se contactaba al encuestado, se realizaba el cuestionario y en caso de que éste accediera, se coordinaba para una segunda instancia donde se realizaban las mediciones físicas y la extracción de la muestra de sangre. Los equipos encuestadores estaban formados por un supervisor (docente de la Facultad de Enfermería) y estudiantes del último año de la licenciatura de enfermería. Las muestras de sangre fueron analizadas en el Departamento de Laboratorio Clínico del Hospital de Clínicas. En el anexo III se detallan las características de los equipos de medición utilizados.

Para las proporciones y demás estadísticos de resumen calculados que se presentan en los diferentes cuadros y para el cálculo de los errores y de los efectos “diseño” (deff), por tratarse de un muestreo complejo polietápico, se usó la librería survey (3.16) del Programa Estadístico R (The R Project for Statistical Computing, www.r-project.org).

Para testear la existencia de diferencias significativas se utilizaron: el estadístico F de Rao-Scott, la modificación del estadístico chi-cuadrado de Pearson, corregido por el efecto diseño que surge de comparar el diseño muestral usado con el muestreo aleatorio simple, el estadístico Wald y regresión logística.

Aclaraciones para el paso 2 y el paso 3

· Para los pasos 2 y 3 de STEPS no se obtuvo una respuesta adecuada: 56% de no respuesta en el paso 2 y 68.2% de no respuesta en el paso 3.

· Se estudió la no respuesta encontrando que su distribución no fue aleatoria por lo que las estimaciones que surgen de las variables relevadas en el paso 2 no se pueden desagregar por edad y sexo.

Por los motivos expuestos anteriormente se resolvió presentar los resultados globales para las variables del Paso 2 (presión arterial elevada, sobrepeso/obesidad y circunferencia de cintura) y no presentar los datos del Paso 3.

RESULTADOS

Con excepción de los datos sociodemográficos, los resultados se presentan con las estimaciones puntuales acompañados de los respectivos intervalos de confianza al 95%.

I. Características sociodemográficas

• Distribución por edad y sexo

La tabla 1 muestra la distribución por edad y sexo de la población de 25 a 64 años según estimación del INE para el 2006. En la tabla 2 se observa la distribución por edad y sexo de la muestra expandida. Se observa que la muestra presenta las mismas características demográficas que la población general.

Todos los datos de la sección de resultados se refieren a la muestra expandida.

Tabla 1. Distribución por sexo según edad. Población de 25 – 64 años. Uruguay proyección 2006. INE

EDAD (años)	SEXO				TOTAL	
	HOMBRES		MUJERES			
	F. A.	%	F. A.	%	F. A.	%
25 – 34	234838	30.78	239705	29.61	474543	30.17
35 – 44	203376	26.65	213546	26.38	416922	26.51
45 – 54	184482	24.18	197118	24.35	381600	24.26
55 – 64	140377	18.40	159230	19.67	299607	19.05
Total	763073	100.00	809599	100.00	1572672	100.00

Tabla 2. Distribución por sexo según edad en el Paso 1 muestra expandida. 1ª ENFR Uruguay 2006

EDAD (años)	SEXO				TOTAL	
	HOMBRES		MUJERES			
	F. A.	%	F. A.	%	F. A.	%
25 – 34	184401	30,9	195038	30,2	379439	30,9
35 – 44	159788	26,8	174193	26,6	333981	26,8
45 – 54	142870	23,9	160328	24,1	303198	23,9
55 – 64	105696	17,7	126983	18,5	232679	17,7
Total	596950	100,0	660395	100,0	1257345	100,0

En las tablas 3 y 4 se puede observar como al realizar el ajuste (muestra expandida) se corrige el exceso relativo de mujeres y de los grupos de mayor edad.

Tabla 3. Número y porcentaje de personas de la muestra cruda y expandida según sexo. 1ª ENFR Uruguay 2006

SEXO	n	Muestra	
		Cruda	Expandida
		%	%
Hombres	684	34.1	47.5
Mujeres	1324	65.9	52.5
Total	2008	100.0	100.0

Tabla 4. Número y porcentaje de personas de la muestra cruda y expandida según edad. 1ª ENFR Uruguay 2006

Edad (años)	n	Muestra	
		Cruda	Expandida
		%	%
25 – 34	458	22.8	30.2
35 – 44	497	24.7	26.6
45 – 54	529	26.3	24.1
55 – 64	509	25.3	18.5
Sin datos	15	0.9	0.6
Total	2008	100.0	100.0

13

En las tablas 5 a 7 se presentan las características socioeconómico - demográficas de la muestra, a efectos de su caracterización.

• Índice de masculinidad

Se observa que, al igual que en el país, el índice de masculinidad disminuye al aumentar la edad, lo cual se explica entre otros factores por el fenómeno de sobremortalidad masculina, que lleva a la denominada feminización de la vejez (Tabla 5).

Tabla 5. Índice de masculinidad según edad. 1ª ENFR Uruguay 2006

EDAD (años)	Índice de Masculinidad
25 – 34	0.95
35 – 44	0.92
45 – 54	0.89
55 – 64	0.83
TOTAL	0.90

• Estado civil

El estado civil más frecuente es el de casado (45,6% para el total de los estudiados, 47.1% del total de los hombres y 44,2% del total de las mujeres). Se observa que el porcentaje de mujeres solteras es menor que el de hombres solteros y que el porcentaje de viudas es mayor que el de viudos. El porcentaje de viudas entre 55 y 64 años (23,5%) es casi cuatro veces mayor al porcentaje de viudos de esa edad (5,9%) (feminización de la vejez, sobremortalidad masculina). La situación de vivir en pareja es más frecuente en las edades más jóvenes. En las mujeres a mayor edad mayor porcentaje de separadas o divorciadas, lo cuál no se observa de igual modo entre los varones (ver tabla 6).

Tabla 6. Porcentaje de personas por sexo y edad según estado civil. 1ª ENFR Uruguay 2006

Estado Civil	Grupo de edad y sexo												Total		
	25 - 34			35 - 44			45 - 54			55 - 64					
	M	F	T	M	F	T	M	F	T	M	F	T	M	F	T
	%	%	%	%	%	%	%	%	%	%	%	%	%	%	%
Soltero	43.6	27.0	35.1	20.2	15.2	17.6	14.9	15.2	12.7	10.3	9.0	9.5	24.4	16.3	20.1
Casado	28.9	35.2	32.2	48.7	50.2	49.5	55.7	50.2	52.3	64.9	43.5	53.2	47.1	44.2	45.6
Viviendo en pareja	27.4	32.1	29.8	16.0	19.8	18.0	11.6	19.8	12.1	6.7	3.5	5.0	16.7	18.5	17.7
Viudo	0	0.3	0.1	1.5	2.0	1.8	1.0	2.0	4.5	5.9	23.5	15.5	1.7	7.2	4.6
Separado/divorciado	0	5.4	2.8	13.6	12.7	13.1	16.9	19.7	18.4	12.2	20.6	16.8	10.1	13.8	12.0
Total	100.0	100.0	100.0	100.0	100.0	100.0	100.0	100.0	100.0	100.0	100.0	100.0	100.0	100.0	100.0

Más del 60% de los encuestados tienen educación secundaria o más (tabla 7). Esta proporción es menor en la población de 55 a 64 años (46,6%) y máxima en los de 25 a 34 años (73,6%). La proporción es similar en ambos sexos (62,3% en hombres, 65,2% en mujeres). Se observa el mismo gradiente de crecimiento de la proporción de personas con educación mayor a secundaria desde los más viejos a los más jóvenes en ambos sexos. Sin embargo es interesante que sólo en la generación de 35 a 44 años los hombres tienen más educación que las mujeres. En todos los demás grupos etáreos las mujeres son más educadas.

Tabla 7. Porcentaje de personas por nivel de educación según grupos de edad y sexo. 1ª ENFR Uruguay 2006

Grupo de edad (años)	Sexo	Nivel de educación	
		primaria ó menos	secundaria ó mas
		%	%
25 - 34	M	28,5	71,6
	F	21,9	78,1
	T	24,6	73,6
35 - 44	M	30,4	69,6
	F	37,9	62,0
	T	33,5	64,1
45 - 54	M	42,1	57,9
	F	36,6	63,5
	T	38,3	59,4
55 - 64	M	57,2	42,8
	F	48,1	51,9
	T	51,2	46,6
TOTAL	M	37,8	62,3
	F	35,0	65,2
	T	35,5	62,3

• Actividad Laboral

El 68,7% (considerando en este grupo a la categoría multitempleo) tiene trabajo remunerado y predomina el empleo privado e independiente (28,3 y 23,8% respectivamente), Esto se observa en todos los grupos de edad, El porcentaje de desempleados es mayor en el grupo de 25 a 34 años, Cuando el desempleo es motivado por la imposibilidad de trabajar el porcentaje de desempleo es mayor en el grupo de mayor edad, 55 a 64 años (2,4%).

Si se compara ambos sexos, el porcentaje con trabajo remunerado es mayor en hombres (82%) que en mujeres (56,8%), El porcentaje de desempleados en cambio es algo mayor entre las mujeres (7,1%) que entre los hombres (6,5%),

El porcentaje de multiempleo es mayor entre las mujeres (4,2%) que entre los hombres (3,5%) y considerando la edad en los hombres predomina en el grupo de 25 a 34 años (5,7%) y en las mujeres en el grupo de 35 a 44 años (5,5%), El porcentaje de personas con trabajo independiente es mayor entre los hombres (30,4%) que entre las mujeres (17,9%),

En el caso de los hombres, el grupo de edad con mayor porcentaje de desempleados es el de 45 a 54 años de edad (8,2%); en la mujeres es el grupo etario más joven, de 25 a 34 años (9,8%), El porcentaje de desempleo por imposibilidad de trabajar es similar en ambos sexos (1,3% para los hombres y 1,5% para las mujeres),

Tabla 8. Porcentaje de personas por edad y sexo según actividad laboral. 1ª ENFR Uruguay 2006

[illegible]

Tabla 9. Porcentaje de personas por edad y sexo según ingreso mensual del hogar. 1ª ENFR Uruguay 2006

[illegible]

La mayoría de los entrevistados se sitúan dentro de los ingresos más bajos. El 47,1% tiene un ingreso mensual en el hogar de \$ 7000 o menor y para casi el 65% el ingreso mensual es de \$10000 o menor, En todos los grupos de edades se observa este predominio.

Un 8,1% tiene un ingreso superior a los \$20000. El grupo etario de 45 a 55 años es que tiene mayor porcentaje de ingresos más altos (9,1%)

El 9,6% no brinda información sobre los ingresos.

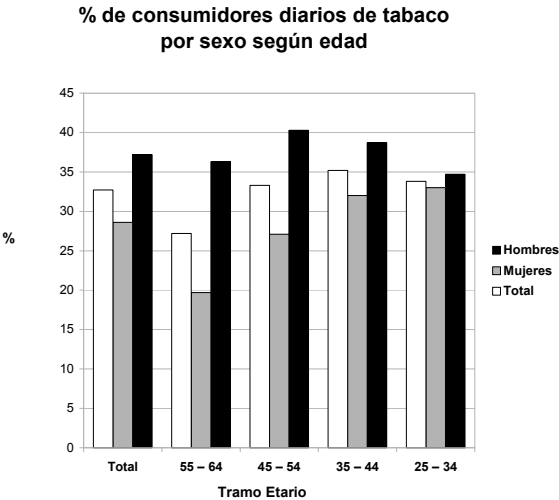
Comparando el ingreso en ambos sexos, con respecto a los sueldos más bajos, el porcentaje de mujeres que en sus hogares tienen ingresos mensuales de \$7000 o menores es más alto que el de los hombres (casi 50% y 45% respectivamente) lo mismo que para ingresos de 10000 o menores siendo de 66,6% para las mujeres y de 52,8% de los hombres.

En los ingresos más altos (mayores a 20000) el porcentaje entre los hombres es mayor que entre las mujeres (casi 9% y 7,4% respectivamente).

II. Consumo de tabaco

Tabla 10. Porcentaje de consumidores diarios de tabaco por sexo según edad. 1ª ENFR Uruguay 2006

Grupo de edad (años)	% de consumidores diarios de tabaco			p valor
	Hombres	Mujeres	Total	
25 – 34	34,7 (27,1 - 42,3)	33,0 (27,8 - 38,2)	33,8 (29,2 - 38,4)	0,72
35 – 44	38,7 (30,3 - 47,1)	32,0 (26,8 - 37,2)	35,2 (30,4 - 40,0)	0,17
45 – 54	40,3 (33,1 - 47,5)	27,1 (22,1 - 32,1)	33,3 (29,1 -37,5)	0.005
55 – 64	36,3 (28,9 - 43,7)	19,7 (14,7 - 24,7)	27,2 (23 - 31,4)	0.000
Total	37,2 (33,4 - 41)	28,6 (26,0 - 31,2)	32,7 (30,5 - 34,9)	0,000



La proporción de fumadores diarios total es de 33%, siendo algo menor en el grupo de 55 a 64 años, y muy similar en todos los demás grupos etáreos. Es mayor en los hombres que las mujeres 37,2% vs 28,6% ($p = 0,000$). Esta diferencia entre hombres y mujeres se observa en todos los grupos etáreos, siendo más importante cuanto mayor en edad es la población, con excepción del grupo de 25 a 34 años donde la proporción de fumadores es igual en hombres y mujeres ($p = 0,722$).

Hay un 3 a 5% de fumadores que no fuman en forma diaria, lo cual resulta en que la proporción de fumadores totales entre los adultos es de entre 34% y 38%,

Tabla 11. Promedio de consumo de cigarrillos manufacturados en los fumadores diarios según edad. 1ª ENFR Uruguay 2006

Grupo de edad (años)	Promedio de cigarrillos diarios
25 – 34	14,6 (12,9-16,3)
35 – 44	16,2 (14,1-18,3)
45 – 54	14,1 (12,6 - 15,6)
55 – 64	14,2 (12,4 - 16,0)
Total	14,8 (13,9 - 15,7)

El número promedio de cigarrillos fumados en forma diaria es similar en todos los grupos etáreos ($p = 0,419$).

19

Tabla 12. Promedio de edad de inicio en los fumadores diarios por sexo según edad. 1ª ENFR Uruguay 2006

Grupo de edad (años)	Sexo			P valor
	Hombres	Mujeres	Total	
	Promedio (años)	Promedio (años)	Promedio (años)	
25 – 34	16,6 (15,6 -17,6)	17,8 (16,7-18,9)	17,2 (16,5 - 17,9)	0,089
35 – 44	15,9 (15,3 - 16,5)	18,6 (17,9-19,3)	17,2 (16,4 - 18,0)	0,000
45 – 54	18,1 (16,9 - 19,3)	19,2 (18,9-20,4)	18,6 (17,6 - 19,6)	0,302
55 – 64	18,2 (16 - 20,4)	21,1 (18,9-23,3)	19,5 (17,9 - 21,1)	0,038
Total	17,0 (16,4 - 17,6)	18,8 (18,1-19,5)	17,9 (17,4 - 18,4)	0,000

El promedio de edad de inicio del hábito de fumar es de 17,9 años. Muestra una leve tendencia al descenso desde los mayores a los más jóvenes que no es estadísticamente significativa. Se observa una diferencia de edad más precoz de comienzo en los hombres que en las mujeres ($p = 0,000$). (Tabla 12).

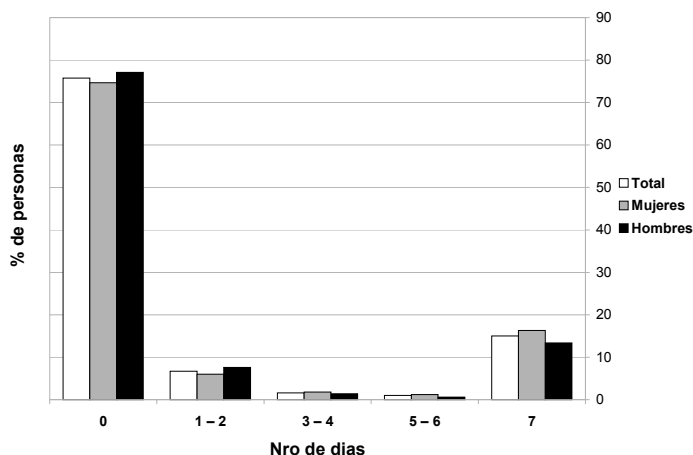
En la tabla 13 se presenta la exposición a humo de tabaco en el hogar de los no fumadores. En la misma se observa que un 15% de los no fumadores están expuestos al humo de tabaco en forma diaria, y hasta 24% por lo menos algún día. No existe diferencia significativa entre la exposición de hombres y mujeres, ($p = 0,492$)

Tabla 13. Porcentaje de no fumadores por sexo según días de exposición al humo de tabaco en el hogar. 1ª ENFR Uruguay 2006

Días de exposición	Sexo		
	Hombres	Mujeres	Total
	% expuestos	% expuestos	% expuestos
0	77,1 (72,3 - 81,9)	74,7 (71,5 - 77,9)	75,8 (73,0 - 78,6)
1 - 2	7,6 (4,6 - 10,6)	6,0 (4,4 - 7,6)	6,7 (5,1 - 8,3)
3 - 4	1,4 (0,2 - 2,6)	1,8 (1,0 - 2,6)	1,6 (1,5 - 1,7)
5 - 6	0,6 (0,0 - 1,6)	1,2 (0,4 - 2,0)	1,0 (0,9 - 1,1)
7	13,4 (9,6 - 17,2)	16,3 (13,7 - 18,9)	15,0 (14,9-15,0)
Total	100,0	100,0	100,0

20

Distribución de los no fumadores por sexo según días de exposición al humo de tabaco en el hogar.



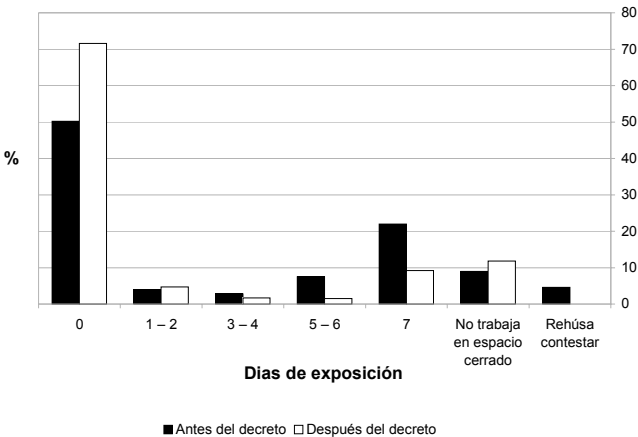
En la tabla 14 se presenta la exposición laboral al humo de tabaco. La exposición laboral al humo de tabaco antes y después del decreto disminuyó un 20%. A pesar de esto persiste casi un 11% de personas que aún son expuestas al humo de tabaco en ambientes laborales (entre 5 y 7 días de exposición). De todas formas esta exposición es menos de la mitad de la exposición que existía antes del decreto (36% vs. 17%).

Tabla 14. Porcentaje de personas expuestas al humo de tabaco en el lugar de trabajo por vigencia del decreto según días de exposición. 1ª ENFR Uruguay 2006

Días de exposición	Antes del	Después del
	%	%
0	50,2 (46,6 - 53,8)	71,6 (69,2 - 74,0)
1 – 2	3,9 (2,7 - 5,1)	4,7 (3,7 - 5,7)
3 – 4	2,8 (1,8 - 3,8)	1,7 (0,9 - 2,5)
5 – 6	7,5 (5,7 - 9,3)	1,5 (0,9 - 2,1)
7	22,0 (19,4 - 24,6)	9,2 (7,6 - 10,8)
No trabaja en espacio cerrado	9,0 (6,8 - 11,2)	11,8 (9,8 - 13,8)
Rehúsa contestar	4,6 (3,0 - 6,2)	0,0
Total	100,0	100,0

21

% de personas expuestas al humo de tabaco en el lugar de trabajo antes y después del decreto según días de exposición.



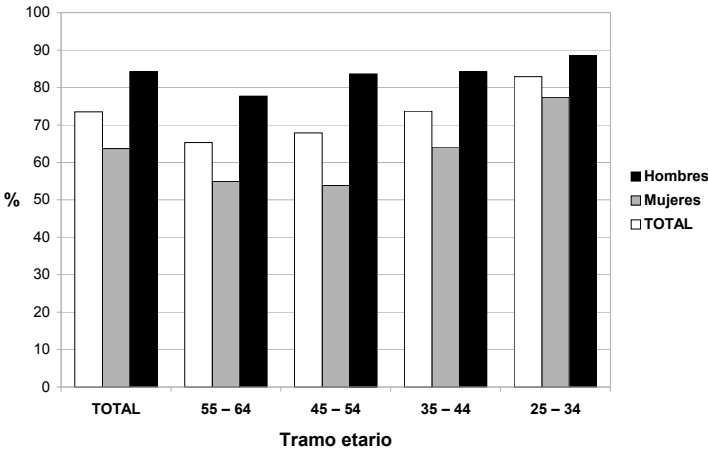
III. Consumo de alcohol

En la tabla 15 se presenta la prevalencia de consumo de alcohol en los últimos 12 meses, El 73,5% ha consumido alcohol en el último año. Cuanto más jóvenes son las personas, más bebedores hay, tanto entre los hombres como entre las mujeres. Asimismo hay también una mayor proporción de bebedores entre los hombres que las mujeres (84,3% vs 63,7% $p = 0.000$).

Tabla 15. Porcentaje de personas por consumo de alcohol en los últimos 12 meses y sexo según edad. 1ª ENFR Uruguay 2006

Consumo de alcohol últimos 12 meses				
Grupo de edad	Hombres	Mujeres	TOTAL	p
(años)	%	%	%	
25 – 34	88,7 (83,7 - 93,7)	77,4 (72,0 - 82,8)	82,9 (79,1 - 86,7)	0,002
35 – 44	84,2 (78,0 - 90,4)	64,1 (58,5 - 69,7)	73,7 (69,3 - 78,1)	0,000
45 – 54	83,6 (77,8 - 89,4)	53,8 (48,0 - 59,6)	67,9 (63,5 - 72,3)	0,000
55 – 64	77,7 (71,1 - 84,3)	54,9 (49,5 - 60,3)	65,3 (61,1 - 69,5)	0,000
TOTAL	84,3 (81,3 - 87,3)	63,7 (60,9 - 66,5)	73,5 (71,3 - 75,7)	0,000

% de personas que consumieron alcohol en los últimos 12 meses por sexo según edad



En la tabla 16 se presenta la prevalencia de los que se consideran bebedores actuales, es decir aquellos que han bebido en los últimos 30 días. Se observa una diferencia significativa del grupo de 25 a 34 años respecto a los restantes grupos etarios. Asimismo hay una diferencia entre el porcentaje de hombres y de mujeres que son bebedores actuales, siendo mayor la proporción de aquellos. Dentro del sexo femenino se observa una mayor prevalencia en el grupo de mujeres más jóvenes.

Tabla 16. Porcentaje de personas por consumo de alcohol en los últimos 30 días y sexo según edad. 1ª ENFR Uruguay 2006

Consumo de alcohol últimos 30 días			
Grupo de edad	Hombres	Mujeres	Total
(años)	%	%	%
25 – 34	72.1 (64.9 – 79.3)	53.7 (47.7 – 59.7)	62.6 (57.6 – 67.6)
35 – 44	58.1 (49.1 – 67.1)	41.2 (35.4 – 47.0)	49.3 (44.1 – 54.5)
45 – 54	71.1 (64.8 – 77.7)	31.3 (26.3 – 36.3)	50.0 (45.7 – 54.6)
55 – 64	60.8 (53.0 – 68.6)	31.1 (25.9 – 36.3)	44.6 (39.8 – 49.4)
TOTAL	66.0 (64.0 – 68.0)	40.5 (37.7 – 43.3)	52.6 (50.0 – 55.2)

La tabla 17 corresponde a la pregunta: Cuando bebe alcohol ¿cuántos vasos suele tomar, en promedio al día? Entre los que han bebido, 39% se limitaron a un vaso de bebida alcohólica, mientras que 61% tomaron dos o más.

Cuando beben, los de mayor edad (55 a 64 años) son más moderados que los más jóvenes, ya que 51% beben un solo vaso, vs 27% de los más jóvenes que se limitan a esa cantidad. (p = 0,000)

Para la encuesta se consideró que un vaso estándar corresponde a 10 mg. de etanol. En el anexo se presenta la cartilla de equivalencias para las diferentes bebidas.

Tabla 17. Porcentaje de consumo de vasos de bebida alcohólica al día por número de vasos según edad. 1ª ENFR Uruguay 2006

Grupo de edad (años)	Cuando bebe, número de vasos al día				Total
	1	2 – 3	4 – 5	6 ó más	
	%	%	%	%	
25 – 34	27,2 (22,4 - 32,0)	44,9 (39,5 - 50,3)	19,1 (14,5 - 23,7)	8,8 (5,4 - 12,2)	100,0
35 – 44	41,3 (35,3 - 47,3)	34,4 (28,6 - 40,2)	17 (12,0 - 22,0)	7,3 (3,9 - 10,7)	100,0
45 – 54	46,3 (40,5 - 52,1)	36,4 (30,6 - 42,2)	11,7 (7,9 - 15,5)	5,5 (2,7 - 8,3)	100,0
55 – 64	51,5 (45,5 - 57,5)	33,3 (27,7 - 38,9)	8,2 (4,8 - 11,6)	7,1 (3,9 - 10,3)	100,0
Total	39,3 (36,3 - 42,3)	38,3 (35,3 - 41,3)	15 (12,6 - 17,4)	7,5 (5,7 - 9,3)	100,0

En las tablas 18 y 19 se presenta el consumo de vasos en hombres y en mujeres respectivamente. Las mismas presentan claras diferencias: un 54% de mujeres beben 1 solo vaso de bebida alcohólica mientras que sólo el 27% de los hombres se limitan a esa cantidad ($p=0,000$).

Tabla 18. Porcentaje de consumo de vasos de bebida alcohólica al día por número de vasos según edad en hombres. 1ª ENFR Uruguay 2006

Grupo de edad (años)	Cuando bebe, número de vasos al día (hombres)				
	1	2 – 3	4 – 5	6 ó más	Total
	%	%	%	%	
25 – 34	14,4 (8,4 - 20,4)	43,6 (35,0 - 52,2)	28,0 (20,2 - 35,8)	14,0 (8,0 - 20,0)	100,0
35 – 44	29,4 (20,8 - 38,0)	35,9 (26,7 - 45,1)	23,2 (14,8 - 31,6)	11,5 (5,3 - 17,7)	100,0
45 – 54	33,4 (26,0 - 40,8)	42,8 (34,4 - 51,2)	16,0 (10,0 - 22,0)	7,8 (3,8 - 11,8)	100,0
55 – 64	37,3 (28,7 - 45,9)	39,8 (31,4 - 48,2)	9,8 (4,6 - 15,0)	13,1 (7,3 - 18,9)	100,0
TOTAL	26,7 (22,7 - 30,7)	40,7 (36,1 - 45,3)	20,7 (16,9 - 24,5)	11,9 (8,9 - 14,9)	100,0

24

Tabla 19. Porcentaje de consumo de vasos de bebida alcohólica al día por número de vasos según edad en mujeres. 1ª ENFR Uruguay 2006

Grupo de edad	Cuando bebe, número de vasos de bebida alcohólica al día (mujeres)				
	1	2 – 3	4 – 5	6 ó más	Total
	%	%	%	%	
25 – 34	41,0 (34,6 - 47,4)	46,2 (39,8 - 52,6)	9,5 (5,5 - 13,5)	3,3 (0,9 - 5,7)	100,0
35 – 44	55,2 (48,2 - 62,2)	32,7 (26,3 - 39,1)	9,8 (5,8 - 13,8)	2,4 (0,2 - 4,6)	100,0
45 – 54	64,1 (56,5 - 71,7)	27,7 (20,5 - 34,9)	5,8 (2,4 - 9,2)	2,4 (0,2 - 4,6)	100,0
55 – 64	68,3 (61,1 - 75,5)	25,5 (18,9 - 32,1)	6,2 (2,8 - 9,6)	0	100,0
TOTAL	54,1 (50,3 - 57,9)	35,4 (31,8 - 39,0)	8,2 (6,2 - 10,2)	2,3 (1,1 - 3,5)	100,0

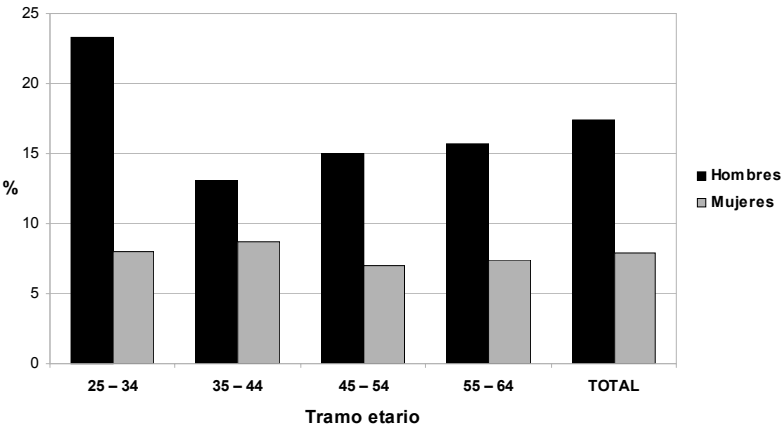
En la tabla 20 se muestra la proporción de lo que se considera abuso por ingesta (binge drinking) según sexo y grupo de edad. Se considera de diferente manera según el sexo (5 vasos o más en hombres y 4 vasos o más en las mujeres).

En el las tablas del anexo IV se pueden apreciar otras características del hábito de beber en aquellas personas que han bebido en los últimos 7 días.

Tabla 20. Proporción de abuso por ingesta (binge drinking) en bebedores de los últimos 7 días por sexo según edad. 1ª ENFR Uruguay 2006

Grupo de edad (años)	Hombres	Mujeres
	5 o más vasos en 1 día	4 o más vasos en 1 día
	%	%
25 – 34	23.3 (14.9 – 31.7)	8.0 (3.4 – 12.6)
35 – 44	13.1 (5.3 – 20.9)	8.7 (3.7 – 13.7)
45 – 54	15.0 (8.6 – 21.4)	7.0 (2.2 – 11.8)
55 – 64	15.7 (8.5 – 22.9)	7.4 (2.2 – 12.6)
TOTAL	17.4 (13.6 – 21.2)	7.9 (5.3 – 10.5)

**% de personas con abuso por ingesta de alcohol (binge drinking)
en bebedores de los últimos 7 días por sexo según edad**



IV. Dieta

En la tabla 21 se presenta el promedio de días en que se consume frutas y/o verduras en la semana por sexo y grupo de edad.

En promedio la población consume frutas 4 días a la semana, verduras 4 días a la semana y alguno de los dos 6 días a la semana. Para esta encuesta se excluye el consumo de papa, boniato y mandioca. No existen diferencias llamativas según la edad de los encuestados en cuanto al promedio de días que se consumen frutas y verduras, pero en general las mujeres consumen algo más frecuentemente que los hombres.

Tabla 21. Promedio de número de días de consumo de frutas y/o verduras por sexo según edad. 1ª ENFR Uruguay 2006

Grupo de edad (años)	N° días que consume frutas			N° días que consume verduras			N° días que consume frutas y verduras		
	M	F	Ambos sexos	M	F	Ambos sexos	M	F	Ambos sexos
	Días	Días	Días	Días	Días	Días	Días	Días	Días
25 – 34	3.3 (2.8 - 3.8)	3.9 (3.6 - 4.2)	3.6 (3.3 - 3.9)	3.7 (3.3 - 4.1)	4.4 (4.1 - 4.7)	4.0 (3.8 - 4.2)	5.2 (4.8 - 5.6)	5.9 (5.7 - 6.1)	5.5 (5.3 - 5.7)
35 – 44	3.4 (2.9 - 3.9)	3.9 (3.6 - 4.2)	3.7 (3.5 - 4.0)	3.8 (3.4 - 4.2)	4.4 (4.1 - 4.7)	4.1 (3.8 - 4.4)	5.5 (5.1 - 5.9)	5.8 (5.6 - 6.0)	5.7 (5.5 - 6.0)
45 – 54	3.0 (2.6 - 3.4)	4.4 (4.1 - 4.7)	3.8 (3.5 - 4.0)	4.3 (3.9 - 4.7)	4.4 (4.1 - 4.7)	4.3 (4.1 - 4.5)	5.6 (5.3 - 5.9)	6 (5.8 - 6.2)	5.8 (5.6 - 6.0)
55 – 64	3.5 (3.1 - 3.9)	5.1 (4.8 - 5.4)	4.4 (4.1 - 4.7)	4.5 (4.1 - 4.9)	4.6 (4.3 - 4.9)	4.4 (4.2 - 4.6)	5.9 (5.6 - 6.2)	6.2 (6.0 - 6.4)	6.1 (5.9 - 6.3)
Total	3.3 (3.0 - 3.6)	4.3 (4.1 - 4.5)	3.8 (3.8 - 3.8)	4.0 (3.8 - 4.2)	4.4 (4.3 - 4.5)	4.2 (4.2 - 4.2)	5.5 (5.3 - 5.7)	6.0 (5.9 - 6.1)	5.7 (5.7 - 5.7)

26

La tabla 22 presenta la cantidad promedio de porciones que se consumen de frutas y/o verduras en un día tipo de la semana. Las equivalencias de lo que representa una porción se pueden ver en la cartilla de equivalencias del anexo II.

Según las respuestas brindadas por los encuestados se consumen en promedio 2 porciones de frutas diarias y menos de 2 de verduras. No se observan diferencias en los distintos grupos etáreos entre sí, ni entre hombres y mujeres,

Tabla 22. Promedio de porciones que se consumen de frutas y/o verduras en 1 día tipo por sexo según edad. 1ª ENFR Uruguay 2006

Grupo de edad (años)	Porciones de fruta diarias			Porciones de verduras diarias			Porciones de frutas y verduras diarias		
	M	F	Ambos sexos	M	F	Ambos sexos	M	F	Ambos sexos
	Porciones	Porciones	Porciones	Porciones	Porciones	Porciones	Porciones	Porciones	Porciones
25 – 34	2.1 (1.8 - 2.3)	1.8 (1.6 - 1.9)	1.9 (1.8 - 2.0)	1.7 (1.5 - 1.8)	1.5 (1.4 - 1.6)	1.6 (1.5 - 1.7)	3.2 (2.9 - 3.5)	3.0 (2.8 - 3.1)	3.1 (2.9 - 3.3)
35 – 44	2.2 (1.8 - 2.5)	1.9 (1.8 - 2.0)	2.0 (1.9 - 2.2)	1.4 (1.3 - 1.5)	1.5 (1.4 - 1.6)	1.4 (1.3 - 1.5)	3.1 (2.8 - 3.4)	3.1 (3.0 - 3.3)	3.1 (2.9 - 3.3)
45 – 54	2.1 (1.9 - 2.3)	2.0 (1.8 - 2.1)	2.0 (1.9 - 2.2)	1.7 (1.5 - 1.9)	1.4 (1.4 - 1.5)	1.6 (1.5 - 1.7)	3.2 (3.0 - 3.5)	3.2 (3.0 - 3.4)	3.2 (3.1 - 3.3)
55 – 64	1.9 (1.7 - 2.1)	2.1 (1.9 - 2.2)	2.0 (1.9 - 2.1)	1.5 (1.3 - 1.6)	1.4 (1.3 - 1.5)	1.4 (1.3 - 1.5)	3.0 (2.7 - 3.2)	3.3 (3.1 - 3.5)	3.2 (3.1 - 3.3)
25 - 64	2.1 (2.0 - 2.2)	1.9 (1.8 - 2.0)	2.0 (1.9 - 2.1)	1.6 (1.5 - 1.6)	1.5 (1.4 - 1.5)	1.5 (1.5 - 1.5)	3.2 (3.0 - 3.3)	3.1 (3.1 - 3.2)	3.1 (3.0 - 3.2)

Prevalencia de consumo menor a 5 porciones diarias de frutas y/o verduras:

- Ambos sexos 84.9% (83.2 – 86.6)
- Hombres 85.1% (82.2 – 88.0)
- Mujeres 84.9% (82.7 – 87.1)

Respecto al tipo de aceite o grasa utilizado para preparar la comida, el 98% de las personas dijeron cocinar con aceite vegetal. En las tablas del anexo IV se muestran los datos correspondientes.

Se indagó sobre el consumo de pescado como factor dietético preventivo conocido para las siguientes enfermedades crónicas no transmisibles: diabetes, enfermedades cardiovasculares y cáncer. En la tabla 23 se muestran los datos correspondientes al consumo de pescado. Un 46% no consume pescado o lo hace con una frecuencia menor a la semanal y un 54% consume al menos 1 vez por semana.

Tabla 23 Porcentaje de personas por frecuencia de consumo de pescado según edad. 1ª ENFR Uruguay 2006

Grupo de edad (años)	Come pescado		
	No consume*	1 vez o más por semana	Total
	%	%	%
25 – 34	41,9 (36,9- 46,9)	58,1 (53,1- 63,1)	100,0
35 – 44	44,7 (39,5 – 49,9)	55,3 (50,1 – 60,5)	100,0
45 – 54	49,9 (45,3 – 54,4)	50,1 (45,5 – 54,7)	100,0
55 – 64	50,5 (45,6 – 55,4)	49,5 (44,6 – 54,4)	100,0
25 – 64	46,2 (43,7 – 48,7)	53,8 (51,3 – 56,3)	100,0

*Incluye los que consumen con una frecuencia menor a 1 vez por semana

En la tabla 24 se presenta la conducta de agregar sal a las comidas después de preparadas. Incluye: sal común, sal marina, sal de ajo, sal de apio, sal de cebolla, salsa de soja y sales dietéticas con sodio.

Tabla 24. Porcentaje de personas por agregado de sal a las comidas preparadas según edad. 1ª ENFR Uruguay 2006

Grupo de edad (años)	Agregado de sal		Total
	Sí	No	
	%	%	%
25 – 34	33.3 (28.1 – 38.5)	66.7 (61.5 – 71.9)	100.0
35 – 44	29.9 (25.0 – 35.8)	70.1 (65.2 – 75.0)	100.0
45 – 54	25.3 (21.1 – 29.5)	74.7 (70.5 – 78.9)	100.0
55 – 64	23.8 (19.8 – 27.8)	76.2 (72.2 – 80.2)	100.0
25 – 64	28.6 (26.0 – 31.2)	71.4 (68.8 – 74.0)	100.0

Con la finalidad de profundizar en los conocimientos de factores dietéticos de riesgo que tienen relación con las enfermedades crónicas no transmisibles se indagó sobre el consumo de grasas en general, grasas trans en particular y azúcares refinados. La relación de estos factores dietéticos con

la obesidad, la diabetes, las enfermedades cardiovasculares y el cáncer aparecen como evidencia altamente documentada en el reporte OMS sobre dieta y enfermedades crónicas no transmisibles. Las tablas correspondientes figuran en el anexo IV

V. Actividad física

Para la medición de la actividad física la encuesta STEPS utiliza el GPAQ (Global Physical Activity Questionnaire) que es un cuestionario desarrollado por OMS para medir actividad física en encuestas poblacionales. El mismo mide la actividad física que desarrolla una persona en el trabajo, el tiempo libre y en la forma de trasladarse de un lugar a otro. En base al tiempo y al tipo de actividad (moderada, intensa) que s desarrolla en los 3 ámbitos, se calculan los METs. El MET se define como 1kcal/ kg/hora y equivale a la energía que se consume estando sentado tranquilo.

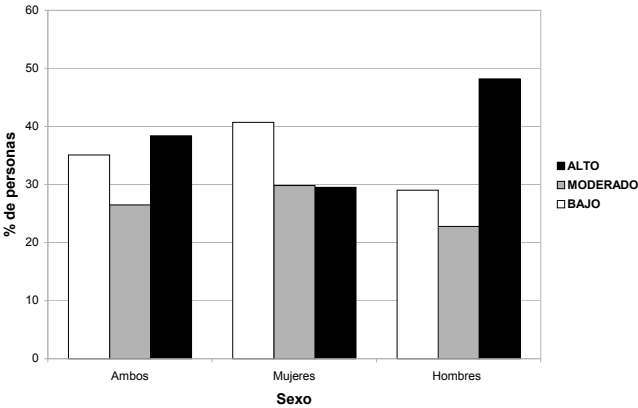
De acuerdo a esto un 35% de la población es sedentaria mientras que un 38% tiene un alto nivel de actividad física. En el anexo IV se presentan otras tablas relativas a la actividad física.

Tabla 25. Porcentaje de personas por nivel de actividad y sexo según edad. 1ª ENFR Uruguay 2006

Grupo de edad (años)	Nivel de actividad								
	Bajo*			Moderado**			Alto***		
	Hombres	Mujeres	Ambos	Hombres	Mujeres	Ambos	Hombres	Mujeres	Ambos
	%	%	%	%	%	%	%	%	%
25 – 34	17,3 (11,6 - 23,0)	36,3 (30,6 - 42,0)	27,1 (23,1 - 31,1)	24,7 (17,8 - 31,6)	33,5 (28,2 - 38,8)	29,2 (24,9 - 33,5)	58,0 (50,2 - 65,8)	30,2 (24,6 - 35,8)	43,7 (38,8 - 48,6)
35 – 44	34,8 (26,4 - 43,2)	40,4 (34,7 - 46,1)	37,8 (32,6 - 43,0)	16,5 (10,5 - 22,5)	27,5 (22,5 - 32,5)	22,2 (18,2 - 29,3)	48,6 (40,1 - 57,1)	32,1 (26,9 - 37,3)	40,0 (35,1 - 44,9)
45 – 54	33,1 (26,0 - 40,2)	41,0 (35,3 - 46,7)	37,3 (32,9 - 41,7)	23,9 (17,6 - 30,2)	26,5 (21,6 - 31,4)	25,3 (21,3 - 29,3)	42,9 (35,6 - 50,2)	32,5 (27,0 - 38,0)	37,4 (32,9 - 41,9)
55 – 64	33,1 (25,7 - 40,5)	47,5 (42,0 - 53,0)	40,9 (36,5 - 45,3)	27,5 (20,4 - 34,6)	31,3 (26,1 - 36,5)	29,6 (25,2 - 34,0)	39,4 (31,4 - 47,4)	21,2 (16,5 - 25,9)	29,4 (24,8 - 34,0)
Total	29,0 (25,5 - 32,5)	40,7 (37,9 - 43,5)	35,1 (32,8 - 37,4)	22,8 (19,4 - 26,2)	29,8 (27,3 - 32,3)	26,5 (24,5 - 28,5)	48,2 (44,2 - 52,2)	29,5 (26,6 - 32,4)	38,4 (35,8 - 41,0)

* < 600 MET-min/semana - ** ³ 600 MET-min/semana y < 3000 - *** ³ 3000 MET-min/semana

% de personas por sexo según nivel de actividad



VI. Presión Arterial

Criterio para considerar presión arterial elevada: sistólica ³ 140 mmHg y/o diastólica ³ 90 mmHg y/o tomando medicación para hipertensión arterial

Tabla 26. Porcentaje de personas con presión arterial elevada según edad. 1ª ENFR Uruguay 2006

Grupo de edad (años)	Presión arterial elevada
	%
25 – 34	10,5 (5,7 - 15,3)
35 – 44	21,1 (15,3 - 26,9)
45 – 54	47,4 (41,6 - 53,2)
55 – 64	70,5 (65,5 - 75,5)
TOTAL	37,3 (34,2 - 40,5)

VII. Sobrepeso

29

Tabla 27. Porcentaje de personas por índice de masa corporal según edad. 1ª ENFR Uruguay 2006

Grupo de edad (años)	IMC				Total
	< 18,50	≥ 18,50 a <25	≥ 25 a <30	≥ 30	
		(normal)	(sobrepeso)	(obesidad)	
	%	%	%	%	
25 – 34	1,8 (0 - 3,6)	58,4 (50,4 - 66,4)	25,9 (18,9 - 32,9)	13,9 (8,3 - 19,5)	100.0
35 – 44	2,6 (0 - 5,2)	43,0 (35,8 - 50,2)	37,0 (29,6 - 44,4)	17,4 (11,6 - 23,2)	100.0
45 – 54	1,4 (0 - 3,2)	29,1 (22,7 - 35,5)	42,4 (35,6 - 49,2)	27,1 (21,5 - 32,7)	100.0
55 – 64	2,5 (0,5 - 4,5)	28,6 (22,4 - 34,8)	37,4 (30,4 - 44,4)	31,5 (25,5 - 37,5)	100.0
TOTAL	2,1 (1,1 - 3,1)	40,8 (37,2 - 44,4)	35,3 (31,9 - 38,7)	21,8 (19,0 - 24,6)	100.0

El sobrepeso y la obesidad son un problema importante ya que el 57% de la población se encontraría en esas categorías, El problema es más frecuente en las personas mayores con respecto a los más jóvenes,

VIII. Circunferencia de cintura

Con respecto a la circunferencia de cintura, presentan circunferencia de riesgo el 21% de los hombres (≥ 102 cm.) y el 39% de las mujeres (≥ 88 cm.)

IX. Riesgo Aumentado

Riesgo aumentado (fumador diario, < 5 porciones frutas y verduras/día, sedentarismo)

En la tabla 28 se presenta la prevalencia en la población estudiada con respecto a la presencia de uno o más de 3 factores de riesgo correspondientes al paso 1. Menos del 10% de los adultos no presentan ninguno de estos factores.

Tabla 28. Porcentaje de personas por presencia de factores de riesgo según edad. 1ª ENFR Uruguay 2006

Grupo de edad (años)	Número de factores de riesgo (fumador diario, <5 porciones de frutas y verduras, sedentarismo)				
	0	1	2	3	Total
	%	%	%	%	
25 – 34	10,5 (7,1 - 13,9)	44,5 (39,5- 49,5)	37,7 (32,7 - 42,7)	7,3 (4,9 - 9,7)	100.0
35 – 44	7,2 (4,8 - 9,6)	42,9 (37,7 - 48,1)	37 (32,4 - 41,6)	12,9 (9,5 - 16,3)	100.0
45 – 54	9,5 (6,9 - 12,1)	40,5 (35,9 - 45,1)	39,5 (34,9 - 44,1)	10,6 (7,8 - 13,4)	100.0
55 – 64	8,5 (5,7 - 11,3)	40,9 (36,5 - 45,3)	42,2 (37,4 - 47,0)	8,4 (5,8 - 11,0)	100.0
TOTAL	9,1 (7,7 - 10,5)	42,3 (39,9 - 44,7)	38,8 (36,6 - 41,0)	9,8 (8,4 - 11,2)	100.0

CONCLUSIONES

Se estudió una muestra de población adulta, de ambos sexos, dentro del grupo de edad de 25 a 64 años, para describir algunos factores de riesgo de las Enfermedades Crónicas No Transmisibles.

El 33% de la población es fumador diario, siendo mayor esta proporción en los hombres que en las mujeres (37,2% vs 28,6% respectivamente). El número promedio de cigarrillos fumados en forma diaria es de 15. La edad de inicio del hábito es de 17 años para los hombres y 19 años para las mujeres.

La exposición laboral al humo de tabaco disminuyó de 36% antes del decreto a 17% después de la implementación del decreto de prohibición de fumar.

La frecuencia de bebedores en el último año es de 73,5%, de los cuales sólo el 71,6% son bebedores actuales (aquellos que han consumido bebidas alcohólicas en los últimos 30 días). Esto significa que el 53% de la población se considera bebedor actual. La proporción de mujeres bebedoras es menor que la de hombres.

Entre los considerados bebedores actuales el 61% toma un promedio de 2 o más vasos de bebida alcohólica por día, siendo mayor esta proporción entre los más jóvenes.

Con respecto a la dieta el consumo promedio de frutas es de 2 porciones diarias y el de verduras de menos de dos porciones diarias. Un 46% de la población no consume pescado o lo hace menos de una vez por semana.

El 35% de la población es considerada sedentaria según la metodología de STEPS para evaluación de actividad física.

La presión arterial elevada aumenta su prevalencia conforme aumenta la edad de las personas, siendo de 10% en las personas de 25 a 34 y llegando a 70% entre los de 55 a 64 años.

Según el índice de masa corporal 57% de la población tiene sobrepeso u obesidad.

En conclusión, más del 90% de la población presenta por lo menos 1 factor de riesgo para ECNT.

BIBLIOGRAFÍA

1. Organización Mundial de la Salud. Vigilancia de los factores de riesgo para las enfermedades no transmisibles: el método progresivo de la OMS. Resumen. Ginebra: OMS; 2001
2. World Health Organization. STEPS: A framework for surveillance. The WHO STEPwise approach to surveillance of noncommunicable diseases (STEPS). Ginebra: OMS; 2003
3. Primera encuesta nacional de sobrepeso y obesidad (ENSO I), Pisabarro R, Irrazábal E, Recalde A, Revista Médica del Uruguay 2002.
4. Enfermedades cardiovasculares, Ministerio de Salud Pública, Boletín Epidemiológico 1995.
5. Encuesta de Hipertensión y Obesidad, Diaz M,E, Journal of Human Hipertensión 2002.
6. Tabaquismo – Consumo en el ámbito de la enseñanza media, OPS, OMS, CDC, SND, 2002, [http://www.cdc.gov/tobacco/global/GYTS,htm](http://www.cdc.gov/tobacco/global/GYTS.htm), 2002.
7. World Health Survey, nacional, 2003, OMS.
8. Estudio Nacional de hábitos tóxicos en el Uruguay, 1994, Míguez H, Magri R, Acta siquiátrica y psicológica de América Latina, 1995,
9. Cómo envejecen los uruguayos, MSP – CEPAL, 2000.
10. Binge drinking in Europe: definitions, epidemiology and consequences. Gmel G, Rehm J, Kuntsche E. Themenschwerpunkt 2003; 49(2): 105 – 116.
11. Dieta, Nutrición y Prevención de Enfermedades Crónicas. Informe de una Consulta Mixta de Expertos OMS/FAO. Ginebra 2003.
12. The R Project for Statistical Computing www.r-project.org

ANEXO I

Versión Uruguay de STEPS

Visión general

Introducción

Esto es el instrumento STEPS que los países/sitios utilizarán para desarrollar su propio instrumento. Contiene :

- ☐ Las secciones principales (las casillas con fondo blanco)
- ☐ Las secciones ampliadas (las casillas con fondo gris)
- ☐ Las respuestas posibles para Step 1, Step 2 y Step 3

Secciones principales

Los módulos principales para cada sección contienen preguntas necesarias para calcular variables fundamentales. Por ejemplo :

- ☐ Fumadores actuales a diario
- ☐ IMC medio

Nota: Coviene hacer todas las preguntas de las secciones principales. Omitir algunas puede tener consecuencias sobre el análisis.

Secciones ampliadas

Las preguntas de las secciones ampliadas permiten obtener más detalles. Conviene incluirlas en su cuestionario si quiere centrarse más especialmente en un elemento, por ejemplo:

- ☐ El consumo de tabaco sin humo
- ☐ Antecedentes de tensión arterial alta

Guía para las columnas

La tabla que se encuentra a continuación constituye una guía rápida para cada una de las columnas del cuestionario.

Columna	Descripción	Adaptación
Número	El número de referencia de cada pregunta existe para ayudar a los entrevistadores a ubicarse en caso de interrupción.	Numere cronológicamente las preguntas una vez finalizado el contenido.
Pregunta	Hay que leer cada pregunta a los participantes.	<input type="checkbox"/> Seleccione las secciones que se han de utilizar. <input type="checkbox"/> Añada las preguntas de la sección ampliada u opcional que desee.
Respuesta	Esta columna establece una lista de las opciones de respuesta existentes, que el entrevistador rodeará o para las que rellenará las casillas de texto. Las instrucciones para los saltos se encuentran a la derecha de las respuestas y hay que seguirlas detenidamente cuando se hacen las entrevistas.	<input type="checkbox"/> Añada las respuestas específicas a su zona para las preguntas demográficas (por ejemplo C5). <input type="checkbox"/> En las indicaciones de salto, cambie los códigos por el número de la pregunta.
Código	Esta columna se creó para que los datos del instrumento correspondan con los de la herramienta de entrada de datos, de la sintaxis del análisis, del Manual de datos y de la Hoja de datos.	El código no se debe cambiar o quitar. Se utiliza como identificador general para la entrada y el análisis de datos.

Nota: Se recomienda utilizar tanto las preguntas de las secciones principales como las de las secciones ampliadas.

**1ª Encuesta Nacional de Factores de Riesgo de las
Enfermedades Crónicas No Transmisibles
URUGUAY**

Información sobre la encuesta

Sitio y fecha		Respuesta	Código
1	Código de manzana	<input type="text"/> <input type="text"/> <input type="text"/> <input type="text"/> <input type="text"/> <input type="text"/> <input type="text"/> <input type="text"/> <input type="text"/> <input type="text"/> <input type="text"/>	1
2	Nombre de localidad		2
3	Código de localidad	<input type="text"/> <input type="text"/> <input type="text"/> <input type="text"/> <input type="text"/> <input type="text"/> <input type="text"/> <input type="text"/> <input type="text"/> <input type="text"/>	3
4	Identificación del entrevistador	<input type="text"/> <input type="text"/> <input type="text"/> <input type="text"/> <input type="text"/> <input type="text"/> <input type="text"/> <input type="text"/> <input type="text"/> <input type="text"/>	4
5	Fecha en que fue rellenado el instrumento	<input type="text"/> <input type="text"/> <input type="text"/> <input type="text"/> <input type="text"/> <input type="text"/> <input type="text"/> <input type="text"/> <input type="text"/> <input type="text"/> Día Mes Año	5

Número de identificación del entrevistado <input type="text"/> <input type="text"/> <input type="text"/> <input type="text"/> <input type="text"/> <input type="text"/> <input type="text"/> <input type="text"/> <input type="text"/> <input type="text"/> <input type="text"/>			
Consentimiento, Entrevista, Idioma y Nombre		Respuesta	Código
6	Se ha leído el consentimiento al entrevistado	Sí 1 No 2 Si NO, leer el consentimiento	6
7	Se ha obtenido el consentimiento (escrito)	Sí 1 No 2 Si NO, terminar la entrevista	7
8	Hora de la entrevista (0-24 horas)	<input type="text"/> <input type="text"/> <input type="text"/> <input type="text"/> <input type="text"/> <input type="text"/> <input type="text"/> <input type="text"/> <input type="text"/> <input type="text"/> horas minutos	9
9	Apellido		10
10	Nombre		I11
Información adicional que podría ser útil			
11	Número de teléfono de contacto (cuando sea posible)		I12
12	Especificar de qué teléfono se trata	Trabajo 1 Casa 2 Vecino 3 Otro 4	I13
13	Dirección de la vivienda		I14

La información contenida en I6 hasta I14 debe guardarse separada del instrumento, ya que contiene información confidencial.

Step 1

Información demográfica			
Pregunta		Respuesta	Código
14	Sexo (Indique hombre o mujer según observe)	Hombre 1 Mujer 2	C1
15	¿Cuál es su fecha de nacimiento? <i>No Sabe 77 77 7777</i>	____ ____ ____ ____ Día Mes Año Si NO SABE, saltar a C3	C2
16	¿Qué edad tiene usted?	Años ____	C3
17	¿En el momento actual, está usted?	Soltero/a 1 Casado/a 2 Viviendo en pareja 3 Viudo/a 4 Separado o divorciado/a 5	C5a
18	En total, ¿durante cuántos años estuvo estudiando (sin tener en cuenta la etapa preescolar)?	Años ____	C4
19	¿Cuál es el nivel de educación más alto que ha alcanzado?	Sin escolaridad formal 1 Escuela primaria incompleta 2 Escuela primaria completa 3 Secundaria (ciclo básico) 4 Estudios preuniversitarios (bachillerato UTU) 5 Estudios universitarios (incluye magisterio o profesorado) 6 Estudios de postgrado 7 Rechusa 8	C6
20	¿Sabe Usted leer y escribir?	Sí 1 No 2	C6a
21	¿Cuál de las siguientes opciones describe mejor su actividad laboral principal en los últimos 12 meses?	Empleado(a) del sector público 1 Empleado(a) en el sector privado 2 Trabajador(a) independiente 3 No remunerado(a) 4 Estudiante 5 Amo(a) de casa 6 Jubilado(a) 7 Desempleado (a) (puede trabajar) 8 Desempleado(a) (no puede trabajar) 9 Multiempleo 10 Rechusa 88	C7

Número de identificación del entrevistado

22	¿Cuántas personas <u>mayores de 18 años</u> , incluyéndolo a usted, constituyen su hogar?	Número de personas <input type="text"/> <input type="text"/>	C8
23	<p>¿Puede darnos una estimación de los ingresos mensuales del hogar si le leo algunas opciones?</p> <p>[LEER LAS OPCIONES]</p>	<p>$\leq \\$ 7\,000$ 1</p> <p>Más de \$ 7 000, $\leq \\$ 10\,000$ 2</p> <p>Más de \$ 10 000, $\leq \\$ 15\,000$ 3</p> <p>Más de \$ 15 000, $\leq \\$ 20\,000$ 4</p> <p>Más de \$ 20 000 5</p> <p>No Sabe 7</p> <p>Rehúsa 8</p>	X1

Step 1 Mediciones del comportamiento

Consumo de tabaco

Ahora le haré preguntas sobre algunos comportamientos relacionados con la salud, como fumar, beber alcohol, comer frutas y verduras así como practicar actividades físicas. Empecemos por el tabaco.

Pregunta	Respuesta	Código
24 ¿Fuma usted actualmente algún producto de tabaco , como cigarrillos, puros o pipas?	Sí 1 No 2 Si No, saltar a T6	T1
25 Si la respuesta es Sí, ¿Fuma usted a diario ?	Sí 1 No 2 Si No, saltar a T6	T2
26 ¿A que edad comenzó usted a fumar a diario?	Edad (años) <input type="text"/> <input type="text"/> <input type="text"/> <input type="text"/> Si recuerda, saltar a T5a No recuerda 777	T3
27 ¿Recuerda cuanto tiempo hace que fuma a diario? (MARCAR SOLAMENTE 1, NO LOS 3) No recuerda 777	En Años <input type="text"/> <input type="text"/> <input type="text"/> <input type="text"/> Si lo sabe, saltar a T5a O en meses <input type="text"/> <input type="text"/> <input type="text"/> <input type="text"/> Si lo sabe, saltar a T5a O en semanas <input type="text"/> <input type="text"/> <input type="text"/> <input type="text"/>	T4a T4b T4c
28 En promedio, ¿ cuántos de los siguientes productos fuma al día? <u>RELLENAR PARA CADA TIPO</u> No recuerda 777 <u>Luego, saltar a T13</u>	Cigarrillos <input type="text"/> <input type="text"/> <input type="text"/> <input type="text"/> Tabaco de enrollar (armados) <input type="text"/> <input type="text"/> <input type="text"/> <input type="text"/> Pipas <input type="text"/> <input type="text"/> <input type="text"/> <input type="text"/> Habanos <input type="text"/> <input type="text"/> <input type="text"/> <input type="text"/> Otro <input type="text"/> <input type="text"/> <input type="text"/> <input type="text"/> Si otro, saltar a T5 other Otro (especificar): <input type="text"/> <input type="text"/> <input type="text"/> <input type="text"/> <input type="text"/> <input type="text"/> <input type="text"/> <input type="text"/>	T5a T5b T5c T5d T5e T5other
29 En el pasado, ¿fumó usted a diario ?	Sí 1 No 2 Si No, saltar a T13	T6
30 Si la respuesta es Sí, ¿Qué edad tenía cuando dejó de fumar a diario ?	Edad (años) <input type="text"/> <input type="text"/> <input type="text"/> <input type="text"/> Si lo sabe, saltar a T13 No recuerda 777	T7

31	<p>¿Cuánto tiempo hace que dejó de fumar a diario?</p> <p>(MARCAR SOLAMENTE 1, NO LOS 3)</p> <p>No recuerda 777</p>	<p>Años atrás <input type="text"/> <input type="text"/> <input type="text"/> <input type="text"/> Si lo sabe, saltar a T13</p> <p>O meses atrás <input type="text"/> <input type="text"/> Si lo sabe, saltar a T13</p> <p>O semanas atrás <input type="text"/> <input type="text"/></p>	<p>T8a</p> <p>T8b</p> <p>T8c</p>
32	<p>Durante los últimos 7 días, ¿Cuántos días fumó alguien en su casa cuando Ud. estaba presente?</p>	<p>0 días 1</p> <p>1 a 2 días 2</p> <p>3 a 4 días 3</p> <p>5 a 6 días 4</p> <p>7 días 5</p>	<p>T13</p>
33	<p>Durante los últimos 7 días, ¿Cuántos días fumó alguien en espacios cerrados en su lugar de trabajo (en el edificio, en la estación de trabajo o una oficina en específico) cuando Ud. estaba presente?</p>	<p>0 días 1</p> <p>1 a 2 días 2</p> <p>3 a 4 días 3</p> <p>5 a 6 días 4</p> <p>7 días 5</p> <p>No trabajo en un espacio cerrado 6</p> <p>No Sabe 7</p>	<p>T14</p>
34	<p>Antes del decreto del 1º de marzo, en una semana típica ¿Cuántos días fumó alguien en espacios cerrados en su lugar de trabajo (en el edificio, en la estación de trabajo o una oficina en específico) cuando Ud. estaba presente?</p>	<p>0 días 1</p> <p>1 a 2 días 2</p> <p>3 a 4 días 3</p> <p>5 a 6 días 4</p> <p>7 días 5</p> <p>No trabajo en un espacio cerrado 6</p> <p>No Sabe 7</p>	<p>X2</p>

Consumo de alcohol		
Pregunta	Respuesta	Código
35	¿Ha consumido alguna bebida que contenga alcohol, como cerveza, vino, aguardiente, sidra o [añadir ejemplos locales] en los <u>últimos 12 meses</u> ? <i>(UTILIZAR LAS CARTILLAS DE EJEMPLOS)</i>	Sí 1 No 2 <i>Si No, saltar a D1</i> A1
36	Durante los últimos 12 meses, ¿ con qué frecuencia ha tomado al menos una bebida alcohólica? <i>(LEER LAS RESPUESTAS)</i>	A diario 1 5-6 días a la semana 2 1-4 días a la semana 3 1-3 días al mes 4 Menos de una vez al mes 5 A2
37	Cuando bebe alcohol, ¿cuántos vasos suele tomar, en promedio, al día?	Número <input type="text"/> <input type="text"/> No Sabe 77 A3
38	¿Ha consumido alguna bebida que contenga alcohol, como cerveza, vino, aguardiente, sidra o [añadir ejemplos locales] en los <u>últimos 30 días</u> ?	Sí 1 No 2 <i>Si No, saltar a D1</i> A4
39	Durante los últimos 7 días, ¿cuántos vasos estándar (de cualquier bebida alcohólica) ha tomado cada día?	Lunes <input type="text"/> <input type="text"/> A5a
		Martes <input type="text"/> <input type="text"/> A5b
		Miércoles <input type="text"/> <input type="text"/> A5c
		Jueves <input type="text"/> <input type="text"/> A5d
		Viernes <input type="text"/> <input type="text"/> A5e
		Sábado <input type="text"/> <input type="text"/> A5f
		Domingo <input type="text"/> <input type="text"/> A5g

Dieta			
Ahora le haré unas preguntas sobre los alimentos y preparaciones que suele consumir. Tengo una hoja que muestra ejemplos de alimentos y preparaciones locales. Por favor cuando conteste a estas preguntas trate de recordar lo que consumió en una semana típica de los últimos 12 meses.			
Pregunta	Respuesta	Código	
40 En una semana típica, ¿cuántos días come usted frutas? (UTILIZAR LA CARTILLA DE EJEMPLOS)	Número de días <input type="text"/> <input type="text"/> Si ningún día, saltar a D3 No Sabe 77	D1	
41 ¿Cuántas porciones de frutas come en uno de esos días? Explicar qué es porción (UTILIZAR LA CARTILLA DE EJEMPLOS)	Número de porciones <input type="text"/> <input type="text"/> No Sabe 77	D2	
42 En una semana típica, ¿Cuántos días come usted verduras y hortalizas? Excepto papa, boniato y mandioca (UTILIZAR LA CARTILLA DE EJEMPLOS)	Número de días <input type="text"/> <input type="text"/> Si ningún día, saltar a D5 No Sabe 77	D3	
43 ¿Cuántas porciones de verduras y hortalizas come en uno de esos días? Explicar qué es porción (UTILIZAR LA CARTILLA DE EJEMPLOS))	Número de porciones <input type="text"/> <input type="text"/> No Sabe 77	D4	
44 ¿Qué tipo de aceite o grasa se utiliza generalmente en su casa para preparar la comida? Marque la respuesta adecuada, <u>ESCOJA SOLAMENTE UN TIPO</u>	Aceite vegetal 1 Grasa 2 Manteca 3 Margarina 4 Otro 5 Si Otro, saltar a D5 other Ninguno en particular 6 No uso ninguno 7 No sabe 77	D5	
	Otro <input type="text"/> <input type="text"/> <input type="text"/> <input type="text"/> <input type="text"/> <input type="text"/> <input type="text"/> <input type="text"/>	D5other	
45 En una semana típica, ¿Cuántos días come comidas no preparadas en su hogar y/o listas para consumir? Ej. comidas congeladas, pizza, chivitos, empanadas o similares (UTILIZAR LA CARTILLA DE EJEMPLOS)	Número <input type="text"/> <input type="text"/> No Sabe 77	X3	
46 En una semana típica, ¿Cuántos días consume preparaciones fritas? Ej: papas fritas, milanesas, tortillas (UTILIZAR LA CARTILLA DE EJEMPLOS)	Número <input type="text"/> <input type="text"/> No Sabe 77	X4	
47 En una semana típica, ¿Cuántos días consume uno o más de éstos productos: bizcochos, galletitas dulces o saladas, alfajores? (UTILIZAR LA CARTILLA DE EJEMPLOS)	Número <input type="text"/> <input type="text"/> No Sabe 77	X5	

Número de identificación del entrevistado

48	En una semana típica, ¿Cuántos días bebe refrescos comunes o jugos con azúcar? (UTILIZAR LA CARTILLA DE EJEMPLOS)	Número <input type="text"/> <input type="text"/> No Sabe 77	X6
49	En una semana típica, ¿Cuántos días consume pescado?	Número <input type="text"/> <input type="text"/> No Sabe 77	X7
50	¿Consume mate?	Sí 1 No 2 Si no consume, saltar a X10	X8
51	En una semana típica, ¿Cuántos días consume mate?	Número <input type="text"/> <input type="text"/> No Sabe 77	X9
52	¿Agrega alguno de estos condimentos después de preparada la comida? (UTILIZAR LA CARTILLA DE EJEMPLOS)	Sí 1 No 2	X10
53	En una semana típica, ¿cuántos días consume fiambre y/o embutidos?	Número <input type="text"/> <input type="text"/> No Sabe 77	X11

Actividad física NO OMITIR INTRODUCCIONES

A continuación voy a preguntarle por el tiempo que pasa realizando diferentes tipos de actividad física. Le ruego que intente contestar a las preguntas aunque no se considere una persona activa.

Piense primero en el tiempo que pasa en el trabajo, ya se trate de un empleo remunerado o no, de estudiar, de realizar las tareas de su casa, de cosechar, de pescar, de cazar o de buscar trabajo. En estas preguntas, las "**actividades físicas intensas**" se refieren a aquellas que implican un esfuerzo físico importante y que causan una gran aceleración de la respiración o del ritmo cardíaco. Por otra parte, las "**actividades físicas de intensidad moderada**" son aquellas que implican un esfuerzo físico moderado y causan una ligera aceleración de la respiración o del ritmo cardíaco.

Pregunta	Respuesta	Código
En el trabajo		
54 ¿Exige su trabajo una actividad física intensa que implica una aceleración importante de la respiración o del ritmo cardíaco, como [levantar pesos, cavar o trabajos de construcción] durante al menos 10 minutos consecutivos? (UTILIZAR LA CARTILLA DE EJEMPLOS)	<div> <div>Si 1</div> <div>No 2 Si No, saltar a P 4</div> </div>	P1
55 En una semana típica, ¿cuántos días realiza usted actividades físicas intensas en su trabajo?	Número de días <input type="text"/>	P2
56 En uno de esos días en los que realiza actividades físicas intensas , ¿cuánto tiempo suele dedicar a esas actividades?	<div> <div>Horas : minutos <input type="text"/> : <input type="text"/></div> <div>hrs mins</div> </div>	P3 (a-b)
57 ¿Exige su trabajo una actividad de intensidad moderada que implica una ligera aceleración de la respiración o del ritmo cardíaco, como caminar deprisa [o transportar pesos ligeros] durante al menos 10 minutos consecutivos? (UTILIZAR LA CARTILLA DE EJEMPLOS)	<div> <div>Si 1</div> <div>No 2 Si No, saltar a P7</div> </div>	P4
58 En una semana típica, ¿cuántos días realiza usted actividades de intensidad moderada en su trabajo?	Número de días <input type="text"/>	P5
59 En uno de esos días en los que realiza actividades físicas de intensidad moderada , ¿cuánto tiempo suele dedicar a esas actividades?	<div> <div>Horas : minutos <input type="text"/> : <input type="text"/></div> <div>hrs mins</div> </div>	P6 (a-b)

Para desplazarse NO OMITIR INTRODUCCIÓN

En las siguientes preguntas, dejaremos de lado las actividades físicas en el trabajo, de las que ya hemos tratado. Ahora me gustaría saber cómo se desplaza de un sitio a otro. Por ejemplo, cómo va al trabajo, de compras, al almacén *[insertar otros ejemplos si es necesario]*

60	¿Camina usted o usa usted una bicicleta al menos 10 minutos consecutivos en sus desplazamientos?	<p>Si 1</p> <p>No 2 Si No, saltar a P 10</p>	P7
61	En una semana típica, ¿cuántos días camina o va en bicicleta al menos 10 minutos consecutivos en sus desplazamientos?	Número de días <input type="text"/>	P8
62	En un día típico, ¿cuánto tiempo pasa caminando o yendo en bicicleta para desplazarse?	<p>Horas : minutos <input type="text"/> : <input type="text"/></p> <p>hrs mins</p>	P9 (a-b)

En el tiempo libre NO OMITIR INTRODUCCIÓN

Las preguntas que van a continuación excluyen la actividad física en el trabajo y para desplazarse, que ya hemos mencionado. Ahora me gustaría tratar de deportes, gimnasia u otras actividades físicas que practica en su tiempo libre *[inserte otros ejemplos si llega el caso]*.

63	¿En su tiempo libre, practica usted deportes/gimnasia intensos que implican una aceleración importante de la respiración o del ritmo cardíaco como <i>[jugar al fútbol]</i> durante al menos 10 minutos consecutivos? (UTILIZAR LA CARTILLA DE EJEMPLOS)	<p>Si 1</p> <p>No 2 Si No, saltar a P 13</p>	P10
64	En una semana típica, ¿cuántos días practica usted deportes/gimnasia intensos en su tiempo libre?	Número de días <input type="text"/>	P11
65	En uno de esos días en los que practica deportes/gimnasia intensos, ¿cuánto tiempo suele dedicar a esas actividades?	<p>Horas : minutos <input type="text"/> : <input type="text"/></p> <p>hrs mins</p>	P12 (a-b)
66	¿En su tiempo libre practica usted alguna actividad de intensidad moderada que implica una ligera aceleración de la respiración o del ritmo cardíaco, como caminar deprisa, andar en bicicleta, nadar, jugar al volleyball durante al menos 10 minutos consecutivos? (UTILIZAR LA CARTILLA DE EJEMPLOS)	<p>Si 1</p> <p>No 2 Si No, saltar a P16</p>	P13
67	En una semana típica, ¿cuántos días practica usted actividades físicas de intensidad moderada en su tiempo libre?	Número de días <input type="text"/>	P14
68	En uno de esos días en los que practica actividades físicas de intensidad moderada, ¿cuánto tiempo suele dedicar a esas actividades?	<p>Horas : minutos <input type="text"/> : <input type="text"/></p> <p>hrs mins</p>	P15 (a-b)

Comportamiento sedentario NO OMITIR INTRODUCCIÓN

La siguiente pregunta se refiere al tiempo que suele pasar sentado o recostado en el trabajo, en casa, en los desplazamientos o con sus amigos. Se incluye el tiempo pasado [ante una mesa de trabajo, sentado con los amigos, viajando en omnibús o en auto, jugando a las cartas o viendo la televisión], pero no se incluye el tiempo pasado durmiendo.

[INSERTAR EJEMPLOS]

69	¿Cuándo tiempo suele pasar sentado o recostado en un día típico?	Horas : minutos	<input type="text"/> : <input type="text"/> hrs mins	P16 (a-b)
----	--	-----------------	---	--------------

Antecedentes de presión arterial elevada

Pregunta	Respuesta	Código
70	¿Le ha medido la presión arterial un profesional de la salud? Si 1 No 2	H1a
71	¿Le ha dicho algún médico u otro profesional de la salud que tiene usted hipertensión arterial? Si 1 No 2 saltar a H6a	H2a
72	Si la respuesta anterior fue Si ¿Le dijeron eso en los últimos 12 meses? Si 1 No 2	H2b
73	¿Recibe actualmente alguno de los tratamientos o de los consejos indicados a continuación, prescrito por un médico u otro profesional de la salud, por tener hipertensión arterial o la presión arterial elevada? (VALORAR SI SE LE PIDE QUE MUESTRE LOS MEDICAMENTOS QUE TOMA)	
Medicamentos tomados durante las últimas dos semanas	Si 1 No 2	H3a
Dieta especial por prescripción médica	Si 1 No 2	H3b
Consejo o tratamiento para perder peso	Si 1 No 2	H3c
Consejo o tratamiento para dejar de fumar	Si 1 No 2	H3d
Consejo para hacer más ejercicio	Si 1 No 2	H3e
74	Durante los últimos 12 meses, ¿ha visitado a algún curandero o yuero debido a ese problema de presión alta o hipertensión? Si 1 No 2	H4
75	¿Está tomando algún medicamento no tradicional o a base de hierbas para su presión arterial alta? Si 1 No 2	H5

Antecedentes de diabetes			
Pregunta		Respuesta	Código
76	¿Le han medido el azúcar en la sangre?	Sí 1 No 2	H6a
77	¿Le ha dicho algún médico u otro profesional de la salud que tiene usted Diabetes?	Sí 1 No 2 saltar a L1a	H7a
78	Si la respuesta anterior fue Si ¿Le dijeron eso en los últimos 12 meses?	Sí 1 No 2	H7b
79	Solamente mujeres que cursaron embarazos: ¿Durante el(los) embarazo(s), alguna vez presentó diabetes o azúcar en la sangre?	Sí 1 No 2	X12
80	¿Recibe actualmente alguno de los tratamientos o de los consejos indicados a continuación, prescrito por un médico u otro profesional de la salud, por tener diabetes? (VALORAR SI SE LE PIDE QUE MUESTRE LOS MEDICAMENTOS QUE TOMA)		
	Insulina	Sí 1 No 2	H8a
	Tratamiento oral (medicación) tomada durante las últimas 2 semanas	Sí 1 No 2	H8b
	Dieta especial por prescripción médica	Sí 1 No 2	H8c
	Consejo o tratamiento para perder peso	Sí 1 No 2	H8d
	Consejo o tratamiento para dejar de fumar	Sí 1 No 2	H8e
	Consejo para hacer más ejercicio	Sí 1 No 2	H8f
81	Durante los últimos 12 meses, ¿ha visitado a algún curandero o yuyero debido a ese problema de diabetes?	Sí 1 No 2	H9
82	¿Está tomando algún medicamento no tradicional o a base de hierbas para su diabetes?	Sí 1 No 2	H10

Antecedentes de colesterol total elevado

Pregunta		Respuesta	Código
83	¿Le han medido el colesterol?	Sí 1 No 2	L1a
84	¿Le ha dicho algún médico u otro profesional de la salud que tiene usted colesterol elevado?	Sí 1 No 2 saltar a X13	L2a
85	<u>Si la respuesta anterior fue Sí</u> ¿Le dijeron eso en los últimos 12 meses?	Sí 1 No 2	L2b
86	¿Recibe actualmente alguno de los tratamientos o de los consejos indicados a continuación, prescrito por un médico u otro profesional de la salud, por tener colesterol total elevado? (VALORAR SI SE LE PIDE QUE MUESTRE LOS MEDICAMENTOS QUE TOMA)		
	Tratamiento oral (medicación) tomado durante las últimas 2 semanas	Sí 1 No 2	L3a
	Dieta especial por prescripción médica	Sí 1 No 2	L3b
	Consejo o tratamiento para perder peso	Sí 1 No 2	L3c
	Consejo o tratamiento para dejar de fumar	Sí 1 No 2	L3d
	Consejo para hacer más ejercicio	Sí 1 No 2	L3e
87	Durante los últimos 12 meses, ¿ha visitado a algún curandero o yuyero debido a ese problema de colesterol elevado?	Sí 1 No 2	L4
88	¿Está tomando algún medicamento no tradicional o a base de hierbas para su colesterol elevado?	Sí 1 No 2	L5

47

Antecedentes de insuficiencia renal crónica (no omitir explicación)

Pregunta		Respuesta	Código
89	¿Le han medido la creatinina?	Sí 1 No 2 saltar a F1a No sabe 7	X13
90	¿Le ha dicho algún médico u otro profesional de la salud que tiene usted insuficiencia renal crónica?	Sí 1 No 2	X14
91	<u>Si la respuesta anterior fue Sí</u> ¿Le dijeron eso en los últimos 12 meses?	Sí 1 No 2	X15

Historia familiar		
Pregunta	Respuesta	Código
92	¿Alguno de los miembros de su familia (abuelos, padres, hermanos y hermanas) ha sido diagnosticado con las siguientes enfermedades? CONSANGUÍNEOS	
	Diabetes o azúcar en la sangre	
	Sí 1	F1a
	No 2	
	Presión elevada	
	Sí 1	F1b
	No 2	
	Derrame cerebral	
	Sí 1	F1c
	No 2	
	Cáncer o tumor maligno	
	Sí 1	F1d
	No 2	
	Colesterol alto	
	Sí 1	F1e
	No 2	
	Infarto cardíaco	
	Sí 1	F1f
	No 2	
93	¿Alguno de los miembros de su familia (abuelos, padres, hermanos y hermanas) ha estado en tratamiento de diálisis renal o ha recibido un trasplante renal?	
	Sí 1	X16
	No 2	

Step 2

Mediciones Físicas

Estatura y peso		Respuesta	Código
94	Código de identificación del entrevistador	<input type="text"/> <input type="text"/> <input type="text"/> <input type="text"/>	M1
95	Códigos de identificación de los aparatos para medir la estatura y el peso	Estatura <input type="text"/> <input type="text"/>	M2a
		Peso <input type="text"/> <input type="text"/>	M2b
96	Estatura	en Centímetros (cm) <input type="text"/> <input type="text"/> <input type="text"/> <input type="text"/> . <input type="text"/>	M3
97	Peso <i>Si pesa demasiado para la báscula, usar código 666.6</i>	en Kilogramos (kg) <input type="text"/> <input type="text"/> <input type="text"/> <input type="text"/> . <input type="text"/>	M4
98	(Sólo mujeres) ¿Está usted embarazada?	<div> <div>Sí 1</div> <div>No 2</div> </div> <div>Si Sí, saltar a M8</div>	M5
Perímetro de cintura			
99	Código de identificación del aparato para medir el perímetro de cintura	<input type="text"/> <input type="text"/>	M6
100	Perímetro de cintura	en Centímetros (cm) <input type="text"/> <input type="text"/> <input type="text"/> <input type="text"/> . <input type="text"/>	M7
Presión arterial			
101	Código de identificación del entrevistador	<input type="text"/> <input type="text"/> <input type="text"/> <input type="text"/>	M8
102	Código de identificación del aparato para medir la tensión arterial	<input type="text"/> <input type="text"/>	M9
103	Tamaño del brazalete utilizado	<div>Pequeño 1</div> <div>Mediano 2</div> <div>Grande 3</div>	M10
104	Lectura 1	Sistólica (mmHg) <input type="text"/> <input type="text"/> <input type="text"/>	M11a
		Diastólica (mmHg) <input type="text"/> <input type="text"/> <input type="text"/>	M11b
105	Lectura 2	Sistólica (mmHg) <input type="text"/> <input type="text"/> <input type="text"/>	M12a
		Diastólica (mmHg) <input type="text"/> <input type="text"/> <input type="text"/>	M12b
106	Lectura 3	Sistólica (mmHg) <input type="text"/> <input type="text"/> <input type="text"/>	M13a
		Diastólica (mmHg) <input type="text"/> <input type="text"/> <input type="text"/>	M13b
107	Durante las dos últimas semanas, ¿ha tomado medicamentos recetados por un médico u otro profesional de la salud por tener la tensión elevada?	Sí 1	M14
		No 2	

Step 3

Mediciones bioquímicas

Glucemia		Respuesta		Código
108	Durante las últimas 12 horas, ¿ha ingerido algún alimento o líquido (que no sea agua)?	Sí	1	B1
		No	2	
109	Código de identificación del entrevistador		<input type="text"/> <input type="text"/> <input type="text"/> <input type="text"/>	B2
110	Código de identificación del aparato		<input type="text"/> <input type="text"/>	B3
111	Hora del día en que se tomó la muestra (24 horas)	Horas : minutos	<input type="text"/> <input type="text"/> : <input type="text"/> <input type="text"/> hrs mins	B4
112	Glucemia en ayunas	mmol/l	<input type="text"/> <input type="text"/> . <input type="text"/> <input type="text"/>	B5

Lípidos en la sangre				
113	Código de identificación del aparato		<input type="text"/> <input type="text"/>	B6
114	Colesterol total	mmol/l	<input type="text"/> <input type="text"/> . <input type="text"/> <input type="text"/>	B7

Triglicéridos, colesterol HDL y creatininemia				
115	Triglicéridos	mmol/l	<input type="text"/> <input type="text"/> . <input type="text"/> <input type="text"/>	B8
116	Colesterol HDL	mmol/l	<input type="text"/> <input type="text"/> . <input type="text"/> <input type="text"/>	B9
117	Creatininemia	mg/dl	<input type="text"/> <input type="text"/> . <input type="text"/> <input type="text"/>	X17

ANEXO II

CARTILLA DE BEBIDAS ALCOHÓLICAS

· VASOS ESTÁNDAR (10 gr. etanol)

Vino 1 copa (120 ml) = 17 gr = 2 vasos estándar
1 vaso (150 ml) = 21 gr = 2 vasos estándar
1 botella o caja (1lt) = 140 gr = 14 vasos estándar
1 botella (750 ml) = 105 gr = 10 vasos estándar

Whisky 1 medida (30 ml) = 12 gr = 1 vaso estándar
1 botella (1lt) = 400 gr = 40 vasos estándar
1 whiscola (30 ml) = 12 gr = 1 vaso estándar

Cerveza 1 lata (300 ml) = 15 gr = 2 vasos estándar
1 liso (200 ml) = 10 gr = 1 vaso estándar
1 chopp (500 ml) = 25 gr = 3 vasos estándar
1 botella (1 lt) = 50 gr = 5 vasos estándar
1 botella (750 ml) = 37,5 gr = 4 vasos estándar

Grappa 1 medida (30 ml) = 12 gr = 1 vaso estándar
Grappamiel 1 medida (30ml) = 8 gr = 1 vaso estándar
Caña 1 medida (30 ml) = 12 gr = 1 vaso estándar
Espinillar 1 medida (30 ml) = 12 gr = 1 vaso estándar
Sidra 1 vaso o copa (200 ml) = 10 gr = 1 vaso estándar
Vermouth 1 medida (60 ml) = 10 gr = 1 vaso estándar
Amarga 1 medida (30 ml) = 8g = 1 vaso estándar
Champagne 1 copa (120 ml) = 13g = 1 vaso estándar
Licor 1 medida (30 ml) = 6g = 1 vaso estándar
Vodka 1 medida (30 ml) = 12 g = 1 vaso estándar
Jerez 1 medida (30 ml) = 5 g = 1 vaso estándar
Coñac 1 medida (30 ml) = 12 g = 1 vaso estándar
Anís 1 medida (30 ml) = 15g = 2 vasos estándar
Gin 1 medida (30 ml) = 12 g = 1 vaso estándar

CARTILLAS DE ALIMENTOS

· FRUTAS

Manzana, naranja, banana, pera, durazno, mandarina, kiwi, frutillas, jugo de fruta natural, fruta enlatada.

· PORCIONES DE FRUTAS

1 porción = 1 banana, 1 manzana, 1 naranja, 2 mandarinas, 1 kiwi, 1 durazno, 1 pera, 2 rodajas de anana, ½ taza de uvas, 1 taza de frutillas, ½ taza de fruta enlatada, 1 vaso de jugo natural de fruta.

• VERDURAS

No incluye papa, boniato, mandioca

Incluye el resto de las verduras: zapallo, zanahoria, acelga, espinaca, lechuga, tomate, berro, escarola, berenjena, zapallitos, repollo, repollitos de Bruselas, brócoli, coliflor, choclo, remolacha, arvejas, chauchas, vegetales enlatados, etc.

• PORCIONES DE VERDURAS

1 porción = El equivalente al tamaño de 1 plato de postre o ½ plato principal.

• COMIDAS LISTAS PARA CONSUMIR (congeladas o frescas)

Se refiere a preparaciones NO elaboradas a nivel casero sino a nivel industrial (congelados) o de rotiserías, restaurants, etc. Ejemplos:

Pizza, muzzarella, fainá
Pastas rellenas, cazuelas
Empanadas
Papas fritas, croquetas de papas
Hamburguesas, chivitos
Sándwiches calientes
Frankfurters
Lehmeyün

53

• PREPARACIONES FRITAS (preparadas o caseras)

Se refiere a cualquier alimento que se cocine en aceite caliente. Ejemplos:

Milanesas
Papas fritas
Hamburguesas
Tortillas
Huevo frito

• PREPARACIONES CON GRASAS TRANS

Se refiere a alimentos elaborados con shortening, margarina, oleomargarina o aceites vegetales hidrogenados. No con grasa vacuna. Ejemplos:

Galletitas saladas: al agua, de salvado, malteada.
Galletitas dulces: comunes o rellenas.
Alfajores o similares
Bizcochos

• BEBIDAS CON AZÚCAR

Refrescos No Dietéticos

Jugos de caja No Dietéticos

Jugos de fruta con azúcar

Jugos en polvo para reconstituir No Dietéticos (Jugolín, Tang, etc)

Mate con azúcar

• CONDIMENTOS CON SAL

Sal (común, yodada, fluorada o yodo fluorada)

Sal marina

Sal de ajo

Sal de apio

Sal de cebolla

Salsa de soja

Sales dietéticas que contengan sodio aunque en menor cantidad (NO aquellas que solo contienen potasio)

• **FIAMBRES:** Jamón, paleta, salame, leonesa, mortadela, bondiola, etc.

• **EMBUTIDOS:** Chorizo (incluye el chorizo casero), morcilla, frankfurters, longaniza

CARTILLAS ACTIVIDAD FISICA

ACTIVIDAD FÍSICA EN EL TRABAJO	
Actividad de intensidad moderada Implica una ligera aceleración de la respiración	Actividad física intensa Implica una aceleración importante de la respiración o del ritmo cardíaco
Limpieza (pasar la aspiradora, pasar el trapo de piso, limpiar el polvo, fregar, barrer, planchar)	Forestación (cortar o acarrear leña)
Lavar la ropa (sacudir y cepillar alfombras, escurrir ropas a mano)	Serruchar o tallar (madera dura)
Cuidar el jardín	Arar manualmente
Ordeñar vacas (a mano)	Cosecha (caña de azúcar)
Sembrar y cosechar (manualmente)	Jardinería (cavar zanjas)
Cavar suelo seco (con azada, pico)	Moler con mortero
Trabajar en madera (serruchar o tallar madera blanda)	Palear arena
Mezclar cemento con pala	Cargar muebles
Trabajar en la construcción (empujar carretilla cargada, utilizando un martillo neumático)	Dar clases de gimnasia
Caminar con peso en la cabeza	Instructor deportes aeróbicos
Acarrear y extraer agua	Clasificar paquetes postales (ritmo rápido)
Cuidado de animales	Conducir carros tirados por bicicletas

55

ACTIVIDAD FÍSICA RELACIONADA CON EL DEPORTE	
Actividad de intensidad moderada Implica una ligera aceleración de la respiración	Actividad física intensa Implica una aceleración importante de la respiración o del ritmo cardíaco
Andar en bicicleta	Fútbol
Hacer jogging	Rugby
Bailar	Tenis
Montar a caballo	Gimnasia aeróbica intensa
Tai chi	Gimnasia aeróbica en el agua
Yoga	Ballet
Pilates	Nadar rápido
Gimnasia aeróbica lenta	

Otros:

Actividad en el trabajo intensa	Actividad en el deporte intensa
Recolector de basura (camiones)	Básquetbol
Subir escaleras con cargas	hockey
	Remo
	paddle
Actividad en el trabajo moderada	Actividad en el deporte moderada
Subir escaleras sin cargas	Golf
	Nadar despacio

ANEXO III

EQUIPOS UTILIZADOS

- Aparato de toma de presión OMRON Digital Automatic Blood Pressure Monitor DABPM
- Balanza SECA modelo 841
- Tallímetros SECA modelo 214
- Cinta métrica SECA modelo 200

ANEXO IV

ANEXO IV – TABLAS

I. Variables sociodemográficas

• Distribución por edad y sexo

Tabla 1. Distribución por sexo según edad en el Paso 2 (muestra expandida). 1ª ENFR Uruguay 2006

EDAD (años)	SEXO				TOTAL	
	HOMBRES		MUJERES			
	F. A.	%	F. A.	%	F. A.	%
25 – 34	65348	28,0	84269	26,8	149617	27,3
35 – 44	68045	29,2	84011	26,7	152056	27,8
45 – 54	52556	22,5	82251	26,1	134807	24,6
55 – 64	43850	18,8	63452	20,2	107302	19,6
Sin datos	3486	1,5	624	0,2	4110	0,8
Total	233285	100,0%	314607	100,0	547892	100,0

58

Tabla 2. Distribución por sexo según edad en el Paso 3 (muestra expandida). 1ª ENFR Uruguay 2006

EDAD (años)	SEXO				TOTAL	
	HOMBRES		MUJERES			
	F. A.	%	F. A.	%	F. A.	%
25 – 34	42126	25,2	62833	26,3	104959	25,2
35 – 44	48597	29,0	61702	27,6	110299	29,0
45 – 54	38484	23,0	58144	24,2	96628	23,0
55 – 64	36178	21,6	49300	21,4	85478	21,6
Sin datos	1931	1,2	254	0,5	2185	1,2
Total	167316	100,0	232233	100,0	399549	100,0

Tabla 3. Porcentaje de personas por edad según nivel de educación. 1ª ENFR Uruguay 2006

Nivel de educación	Grupo de edad				Total
	25 - 34	35 - 44	45 - 54	55 - 64	
	%	%	%	%	
S/escolaridad formal	0.0	0.6	1.2	0.4	0.5
Primaria incompleta	4.9	8.3	10.6	21.4	10.5
Primaria completa	19.7	24.6	26.5	29.4	24.5
Secundaria (ciclo básico)	28.4	24.6	25.7	17.4	24.5
Bachillerato o UTU	19.2	20.4	18.3	15.8	18.5
Estudios universitarios*	25.5	17.3	13.8	12.2	18.0
Estudios de posgrado	0.5	1.8	1.6	1.2	1.3
Rehúsa	1.6	2.2	2.1	2.0	1.9
Total	100.0	100.0	100.0	100.0	100.0

*Incluye magisterio y profesorado

Tabla 4. Porcentaje de hombres por edad según nivel de educación. 1ª ENFR Uruguay 2006

59

Nivel de educación	Grupo de edad				Total
	25 - 34	35 - 44	45 - 54	55 - 64	
	%	%	%	%	
S/escolaridad formal			2,2	0,6	0,6
Primaria incompleta	6,9	8,2	12,7	25,3	12,4
Primaria completa	21,6	22,2	27,2	31,3	24,8
Secundaria (ciclo básico)	26,2	27,5	24,6	15,1	24,1
Bachillerato o UTU	20,9	22,9	17,8	18,7	20,2
Estudios universitarios*	24,5	17,1	14,4	8,3	17,1
Estudios de posgrado		2,1	1,1	0,7	,9
Total	100.0	100.0	100.0	100.0	100.0

*Incluye magisterio y profesorado

Tabla 5. Porcentaje de mujeres por edad según nivel de educación. 1ª ENFR Uruguay 2006

Nivel de educación	Grupo de edad				Total
	25 - 34	35 - 44	45 - 54	55 - 64	
	%	%	%	%	
S/escolaridad formal		1,2	0,4	0,3	0,5
Primaria incompleta	3,3	8,7	9,2	18,9	9,2
Primaria completa	18,6	28,0	27,0	28,9	25,3
Secundaria (ciclo básico)	31,4	23,0	27,9	20,1	26,1
Bachillerato o UTU	18,3	19,0	19,5	14,1	17,9
Estudios universitarios*	27,4	18,3	13,8	16,1	19,6
Estudios de posgrado	1,0	1,7	2,3	1,6	1,6
Total	100.0	100.0	100.0	100.0	100.0

*Incluye magisterio y profesorado

II. Consumo de tabaco

60

Tabla 6. Porcentaje de personas por consumo de tabaco según edad. 1ª ENFR Uruguay 2006

Grupo de edad (años)	Consumo de tabaco		Total
	Fumador	No fumador	
	% (IC)	% (IC)	
25 – 34	38.1 (33.1 – 43.1)	61.9 (56.9 – 66.9)	100.0
35 – 44	38.8 (33.8 – 43.8)	61.2 (56.2 – 66.2)	100.0
45 – 54	36.6 (32.4 – 40.8)	63.4 (59.2 – 67.6)	100.0
55 – 64	28.9 (24.5 – 33.3)	71.1 (66.7 – 75.5)	100.0
25 - 64	36.0 (33.8 – 38.2)	64.0 (61.8 – 66.2)	100.0

Tabla 7. Porcentaje de hombres por consumo de tabaco según edad. 1ª ENFR Uruguay 2006

Grupo de edad (años)	Consumo de tabaco		Total
	Fumador	No fumador	
	% (IC)	% (IC)	
25 – 34	37.3 (29.8 – 45.0)	62.7 (54.0 – 70.7)	100.0
35 – 44	42.9 (34.5 – 51.3)	57.1 (48.7 – 65.5)	100.0
45 – 54	45.3 (38.1 – 52.5)	54.7 (47.5 – 61.9)	100.0
55 – 64	39.0 (31.4 – 46.6)	61.0 (53.4 – 68.6)	100.0
25 - 64	40.8 (37.0 – 44.6)	59.2 (55.4 – 63.0)	100.0

Tabla 8. Porcentaje de mujeres por consumo de tabaco según edad. 1ª ENFR Uruguay 2006

Grupo de edad (años)	Consumo de tabaco		Total
	Fumador	No fumador	
	% (IC)	% (IC)	
25 – 34	38.9 (33.2 – 44.6)	61.1 (55.4 – 66.8)	100.0
35 – 44	35.1 (29.7 – 40.5)	64.9 (59.5 – 70.3)	100.0
45 – 54	28.9 (23.7 – 34.1)	71.1 (65.9 – 76.3)	100.0
55 – 64	20.6 (16.2 – 25.0)	79.4 (75.0 – 83.8)	100.0
25 - 64	31.7 (28.9 – 34.5)	68.3 (65.5 – 71.1)	100.0

61

Durante los últimos 7 días ¿cuántos días fumo alguien en su casa cuando Ud. estaba presente?

Tabla 9. Porcentaje de personas por consumo de tabaco según días de exposición al humo en el hogar. 1ª ENFR Uruguay 2006

Días	No fumadores	Fumadores	Fumadores y no fumadores
	%	%	%
0	75.8 (73.0 – 78.6)	40.6 (36.4 – 44.8)	63.1 (60.5 – 65.7)
1 – 2	6.7 (5.1 – 8.3)	4.3 (2.7 – 5.9)	5.8 (4.6 – 7.09)
3 – 4	1.6 (1.5 – 1.7)	2.6 (1.3 – 3.9)	2.0 (1.9 – 2.1)
5 – 6	1.0 (0.9 – 1.1)	0.9 (0.8 – 1.0)	0.9 (0.8 – 2.0)
7	15.0 (14.9 – 15.1)	51.5 (51.4 – 51.6)	28.2 (25.8 – 30.6)
Total	100.0	100.0	100.0

Tabla 10. Porcentaje de hombres por consumo de tabaco según días de exposición al humo en el hogar. 1ª ENFR Uruguay 2006

Días	No fumadores	Fumadores	Fumadores y no fumadores
	%	%	%
0	77.1 (72.3 – 81.9)	42.9 (36.3 – 49.5)	63.1 (58.9 – 67.3)
1 – 2	7.6 (4.6 – 10.6)	4.1 (1.7 – 6.5)	6.1 (4.1 – 8.1)
3 – 4	1.4 (0.2 – 3.6)	3.3 (1.1 – 5.5)	2.1 (0.9 – 3.3)
5 – 6	0.6 (0.0 – 1.6)	0.9 (0.0 – 1.9)	0.7 (0.1 – 1.3)
7	13.4 (9.6 – 17.2)	48.9 (42.3 – 55.5)	27.9 (23.9 – 31.9)
Total	100.0	100.0	100.0

Tabla 11. Porcentaje de mujeres por consumo de tabaco según días de exposición al humo en el hogar. 1ª ENFR Uruguay 2006

Días	No fumadores	Fumadores	Fumadores y no fumadores
	%	%	%
0	74.7 (71.5 – 77.9)	38.0 (33.0 – 43.0)	63.1 (60.3 – 65.9)
1 – 2	6.0 (4.4 – 7.6)	4.5 (2.3 – 6.7)	5.5 (4.1 – 6.9)
3 – 4	1.8 (1.0 – 2.6)	1.9 (0.3 – 3.5)	1.8 (1.0 – 2.6)
5 – 6	1.2 (0.4 – 2.0)	1.0 (0.0 – 2.0)	1.1 (0.5 – 1.7)
7	16.3 (13.7 – 18.9)	54.6 (49.4 – 59.8)	28.4 (25.6 – 31.2)
Total	100.0	100.0	100.0

Durante los últimos 7 días ¿cuántos días fumó alguien en espacios cerrados en su lugar de trabajo cuando Ud. estaba presente?

Tabla 12. Porcentaje de personas por consumo de tabaco según días de exposición al humo en el lugar de trabajo. 1ª ENFR Uruguay 2006

Días	No fumadores	Fumadores	Fumadores y no fumadores
	%	%	%
0	76.5 (73.5 – 79.5)	62.6 (58.4 – 66.8)	71.6 (69.2 – 74.0)
1 – 2	4.8 (3.4 – 6.2)	3.0 (1.6 – 4.4)	4.7 (3.7 – 5.7)
3 – 4	1.7 (0.7 – 2.7)	1.7 (0.7 – 2.7)	1.7 (0.9 – 2.5)
5 – 6	1.7 (0.9 – 2.5)	1.2 (0.4 – 2.0)	1.5 (0.9 – 2.1)
7	6.0 (4.4 – 7.6)	14.9 (11.7 – 18.1)	9.2 (7.6 – 10.8)
No trabaja en espacio cerrado	9.1 (7.1 – 11.1)	16.6 (13.0 – 20.2)	11.8 (9.8 – 13.8)
Total	100.0	100.0	100.0

Tabla 13. Porcentaje de hombres por consumo de tabaco según días de exposición al humo en el lugar de trabajo. 1ª ENFR Uruguay 2006

63

Días	No fumadores	Fumadores	Fumadores y no fumadores
	%	%	%
0	73.9 (69.1 – 78.7)	59.2 (53.0 – 65.4)	68.0 (64.0 – 72.0)
1 – 2	5.2 (2.8 – 7.6)	2.5 (0.5 – 4.5)	4.1 (2.5 – 5.7)
3 – 4	2.9 (0.9 – 4.9)	2.4 (0.6 – 4.2)	2.7 (1.3 – 4.1)
5 – 6	2.4 (0.8 – 4.0)	1.5 (0.3 – 2.7)	2.0 (0.8 – 3.2)
7	6.2 (3.4 – 9.0)	14.9 (10.1 – 19.7)	9.7 (7.1 – 12.3)
No trabaja en espacio cerrado	9.4 (6.0 – 12.8)	19.5 (14.3 – 24.7)	13.5 (10.5 – 16.5)
Total	100.0	100.0	100.0

Tabla 14. Porcentaje de mujeres por consumo de tabaco según días de exposición al humo en el lugar de trabajo. 1ª ENFR Uruguay 2006

Días	No fumadores	Fumadores	Fumadores y no fumadores
	%	%	%
0	78.6 (75.4 – 81.8)	66.6 (61.4 – 71.8)	74.8 (72.0 – 77.6)
1 – 2	4.6 (3.0 – 6.2)	3.6 (1.6 – 5.6)	4.3 (2.9 – 5.7)
3 – 4	0.7 (0.1 – 2.3)	0.9 (0.1 – 1.7)	0.8 (0.4 – 1.2)
5 – 6	1.2 (0.4 – 2.0)	0.8 (0.0 – 1.8)	1.1 (0.5 – 1.7)
7	5.9 (4.3 – 7.5)	15.0 (10.8 – 19.2)	8.8 (7.0 – 10.6)
No trabaja en espacio cerrado	8.9 (6.3 – 11.5)	13.2 (9.4 – 17.0)	10.3 (7.9 – 12.7)
Total	100.0	100.0	100.0

Antes del decreto del 1º de marzo, en una semana típica ¿cuántos días fumó alguien en espacios cerrados en su lugar de trabajo cuando Ud. estaba presente?

Tabla 15. Porcentaje de personas por consumo de tabaco según días de exposición al humo en el lugar de trabajo antes del decreto. 1ª ENFR Uruguay 2006

Días	No fumadores	Fumadores	Fumadores y no fumadores
	%	%	%
0	54.1 (49.7 – 58.5)	43.1 (37.9 – 48.3)	50.2 (46.6 – 53.8)
1 – 2	4.6 (3.0 – 6.2)	2.6 (1.0 – 4.2)	3.9 (2.7 – 5.1)
3 – 4	3.4 (2.0 – 4.8)	1.6 (0.2 – 3.0)	2.8 (1.8 – 3.8)
5 – 6	7.7 (5.5 – 9.9)	7.2 (5.0 – 9.4)	7.5 (5.7 – 9.3)
7	19.0 (15.8 – 22.2)	27.3 (24.1 – 30.5)	22.0 (19.4 – 24.2)
No trabaja en espacio cerrado	6.6 (5.4 – 7.8)	13.3 (11.1 – 15.5)	9.0 (6.8 – 11.2)
Rehúsa contestar	4.5 (2.7 – 6.3)	4.8 (3.0 – 6.6)	4.6 (3.0 – 6.2)
Total	100.0	100.0	100.0

Tabla 16. Porcentaje de hombres por consumo de tabaco según días de exposición al humo en el lugar de trabajo antes del decreto. 1ª ENFR Uruguay 2006

Días	No fumadores	Fumadores	Fumadores y no
	%	%	%
0	49.8 (43.2 – 56.4)	39.8 (33.0 – 46.6)	45.8 (40.6 – 51.0)
1 – 2	4.5 (1.9 – 7.1)	2.0 (0.2 – 3.8)	3.5 (1.7 -
3 – 4	2.7 (0.9 – 4.5)	1.4 (0.0 – 2.8)	2.2 (1.0 – 3.4)
5 – 6	8.4 (5.0 – 11.8)	8.0 (4.4 – 11.6)	8.3 (5.7 – 10.9)
7	21.1 (15.9 – 26.3)	26.3 (20.1 – 32.5)	23.2 (19.2 – 27.2)
No trabaja en espacio cerrado	8.5 (4.8 – 12.2)	17.4 (11.8 – 23.0)	12.2 (8.8 – 15.6)
Rehusa Contestar	4.8 (2.0 – 7.6)	4.9 (1.5 – 8.3)	4.9 (2.7 – 7.1)
Total	100.0	100.0	100.0

Tabla 17. Porcentaje de mujeres por consumo de tabaco según días de exposición al humo en el lugar de trabajo antes del decreto. 1ª ENFR Uruguay 2006

Días	No fumadores	Fumadores	Fumadores y no
	%	%	%
0	58.9 (54.3 – 63.5)	48.9 (41.0 – 56.8)	56.0 (51.8 – 60.2)
1 – 2	4.7 (2.9 – 6.5)	3.7 (1.1 – 6.3)	4.4 (2.8 – 6.0)
3 – 4	4.3 (2.5 – 6.1)	1.9 (0.0 – 3.9)	3.6 (2.2 – 5.0)
5 – 6	6.8 (4.5 – 9.1)	5.8 (1.8 – 9.8)	6.5 (4.5 – 8.5)
7	16.7 (13.3 – 20.1)	29.2 (22.4 – 36.0)	20.4 (17.2 – 23.6)
No trabaja en espacio cerrado	4.5 (2.5 – 6.5)	5.9 (2.3 – 9.5)	4.9 (3.1 – 3.1)
Total	100.0	100.0	100.0

III. Consumo de alcohol

Tabla 18. Porcentaje de personas por frecuencia de consumo de bebidas alcohólicas según edad. 1ª ENFR Uruguay 2006

Grupo de edad (años)	Frecuencia consumo de bebidas alcohólicas últimos 12 meses				
	A diario	5 a 6 días en la semana	1 a 4 días en la semana	1 a 3 días en el mes	Menos de una vez al mes
	%	%	%	%	%
25 – 34	2.8 (0.6 – 5.0)	3.7 (1.5 – 5.9)	22.9 (17.0 – 27.9)	35.8 (30.4 – 41.2)	34.7 (29.1 – 40.3)
35 – 44	4.7 (1.7 – 7.7)	2.1 (0.1 – 4.1)	20.0 (15.2 – 24.8)	35.7 (29.7 – 41.7)	37.4 (31.4 – 43.4)
45 – 54	10.9 (7.3 – 14.5)	2.5 (0.0 – 7.5)	24.7 (19.9 – 29.5)	25.6 (20.6 – 30.6)	36.3 (31.1 – 41.5)
55 – 64	13.7 (9.5 – 17.9)	2.2 (0.0 – 6.6)	20.5 (15.7 – 25.3)	25.6 (20.2 – 31.0)	38.1 (32.3 – 43.9)
25 - 64	7.1 (5.5 – 8.7)	2.7 (1.7 – 3.7)	21.9 (19.3 – 24.5)	31.7 (28.7 – 34.7)	36.3 (33.3 – 39.3)

Tabla 19. Medidas de resumen de consumo de vasos de bebidas alcohólicas según edad. 1ª ENFR Uruguay 2006

Grupo de edad	Mínimo (vasos)	Media (vasos)	Mediana (vasos)	Máximo (vasos)
25 – 34	0	2.9	2.0	20
35 – 44	1	2.6	2.0	20
45 – 54	0	2.3	2.0	20
55 – 64	0	2.5	1.0	20
Sin datos	1	5.4	3.0	20
25 – 64	0	2.7	2.0	20

Tabla 20. Medidas de resumen de consumo de vasos de bebidas alcohólicas en hombres según edad. 1ª ENFR Uruguay 2006

Grupo de edad	Mínimo (vasos)	Media (vasos)	Mediana (vasos)	Máximo (vasos)
25 – 34	1	3.7	3.0	20
35 – 44	1	3.3	2.0	20
45 – 54	1	2.8	2.0	20
55 – 64	1	3.4	2.0	20
Sin datos	1	7.6	3.0	20
25 – 64	1	3.3	2.0	20

Tabla 21. Medidas de resumen de consumo de vasos de bebidas alcohólicas en mujeres según edad. 1ª ENFR Uruguay 2006

Grupo de edad	Mínimo (vasos)	Media (vasos)	Mediana (vasos)	Máximo (vasos)
25 – 34	0	2.1	2.0	12
35 – 44	1	1.9	1.0	12
45 – 54	0	1.7	1.0	14
55 – 64	0	1.5	1.0	5
Sin datos	1	2.1	3.0	3
25 – 64	0	1.9	1.0	14

Tabla 22. Promedio de consumo de bebidas en los últimos 7 días en bebedores actuales *. 1ª ENFR Uruguay 2006

Grupo de edad	Media (vasos)	Mínimo (vasos)	Máximo (vasos)	IC
25 – 34	0.7	0.0	8.0	0.2
35 – 44	0.6	0.0	20.0	0.2
45 – 54	0.8	0.0	16.0	0.2
55 - 64	1.2	0.0	20.0	0.4
25 - 64	0.8	0.0	20.0	0.2

*Consumieron en los últimos 30 días

67

Tabla 23. Promedio de consumo de bebidas en los últimos 7 días en bebedores actuales * hombres. 1ª ENFR Uruguay 2006

Grupo de edad	Media (vasos)	Mínimo (vasos)	Máximo (vasos)	IC
25 – 34	0.9	0.0	8.0	0.2
35 – 44	0.9	0.0	20.0	0.4
45 – 54	1.0	0.0	16.0	0.4
55 – 64	1.6	0.0	20.0	0.8
25 – 64	1.1	0.0	20.0	0.2

*Consumieron en los últimos 30 días

Tabla 24. Promedio de consumo de bebidas en los últimos 7 días en bebedores actuales * mujeres.
1ª ENFR Uruguay 2006

Mujeres

Grupo de edad	Media (vasos)	Mínimo (vasos)	Máximo (vasos)	IC
25 – 34	0.3	0.0	2.0	0.1
35 – 44	0.2	0.0	1.6	0.1
45 – 54	0.4	0.0	14.0	0.2
55 - 64	0.4	0.0	5.0	0.2
25 - 64	0.3	0.0	14.0	0.2

*Consumieron en los últimos 30 días

Tabla 25. Porcentaje de personas por sexo y frecuencias de consumo en los últimos 7 días según edad*. 1ª ENFR Uruguay 2006

Edad (años)	Hombres		Mujeres		Ambos sexos
	4 o más días	20 o más vasos en 7 días	4 o más días	15 o más vasos en 7 días	4 o más días
	%	%	%	%	%
25 – 34	13.0 (6.4 – 19.6)	9.0 (3.2 – 14.8)	2.1 (0.0 – 4.5)	0.0	8.2 (4.4 – 12.0)
35 – 44	12.8 (4.8 – 20.8)	6.4 (1.0 – 11.8)	4.2 (0.2 – 8.2)	0.0	9.0 (4.0 – 14.0)
45 – 54	20.8 (13.6 – 28.0)	6.1 (1.9 – 10.3)	6.6 (1.8 – 11.4)	1.5 (0.0 – 6.3)	16.1 (11.1 – 21.1)
55 – 64	30.2 (21.2 – 39.2)	13.7 (6.9 – 20.5)	8.7 (2.9 – 14.5)	1.8 (0.0 – 7.0)	22.0 (15.8 – 26.2)
25 - 64	18.2 (14.2 – 22.2)	8.6 (5.8 - 11.4)	4.5 (2.5 – 6.5)	0.6 (0.0 – 3.2)	12.6 (10.2 – 15.0)

*Consumieron en los últimos 30 días

IV. Dieta

Tabla 26. Porcentaje de personas que no consumen diariamente frutas y/o verduras por sexo según edad. 1ª ENFR Uruguay 2006

Grupo de edad (años)	No consumo diario de frutas y verduras		
	M	F	Ambos sexos
	%	%	%
25 – 34	35,6 (28,8-42,4)	32 (26,6-37,4)	34.1 (29,7-38,5)
35 – 44	28,7 (22,5-34,9)	30,6 (27,7-33,5)	29.5 (27,2-31,5)
45 – 54	21,8 (17,2-26,4)	22,3 (18-26,6)	22.0 (18,7-25,3)
55 – 64	13,0 (9,3-16,7)	13,0 (11,2-17,8)	13.6 (12,4-14,9)
S/datos	1,0 (0-2,1)	1,0 (0-1,7)	0,8 (0,1-1,5)
25 - 64	100.0	100.0	100.0

Tabla 27. Porcentaje de personas que consumen menos de 5 porciones diarias de frutas y/o verduras por sexo según edad. 1ª ENFR Uruguay 2006

Grupo de edad (años)	Menos de 5 porciones de frutas y/o verduras por día		
	M	F	Ambos sexos
	%	%	%
25 – 34	29,3 (24,8-33,8)	30,5 (27,3-33,7)	30 (27,4-32,6)
35 – 44	27,7 (23,2-32,2)	26,3 (23,6-29,0)	26,9 (24,4-29,4)
45 – 54	23,7 (20,2-27,2)	24,0 (21,3-26,7)	23,8 (21,7-25,9)
55 – 64	18,8 (15,7-21,9)	18,7 (16,5-20,9)	18,7 (16,8-20,6)
S/datos	0,5 (0,0-1,0)	0,5 (0,0-1,0)	0,7 (0,2-0,9)
25 - 64	100.0	100.0	100.0

Tabla 28. Porcentaje de personas que consumen 5 o más porciones diarias de frutas y/o verduras por sexo según edad. 1ª ENFR Uruguay 2006

Grupo de edad (años)	5 o más porciones de frutas y/o verduras por día		
	M	F	Ambos sexos
	%	%	%
25 – 34	35,5 (24,9-46,1)	23,0 (16,5-29,5)	28,8 (22,4-35,2)
35 – 44	18,7 (9,7-27,7)	24,3 (18,2-30,4)	21,7 (16,3-17,1)
45 – 54	30,4 (21,2-39,6)	27,3 (21,2-33,4)	28,7 (23,3-34,1)
55 – 64	13,4 (7,3-19,5)	24,4 (19,0-29,8)	19,3 (15,0-23,6)
S/datos	1,9 (0-4,6)	1,0 (0,0-1,5)	1,4 (0-2,8)
25 - 64	100.0	100.0	100.0

Tabla 29. Porcentaje de personas que consumen frutas y verduras menos de 4 días en la semana por sexo según edad. 1ª ENFR Uruguay 2006

Grupo de edad (años)	Consumo de frutas y verduras menos de 4 días en la semana		
	M	F	Ambos sexos
	%	%	%
25 – 34	73.5 (65.7 – 81.3)	84.3 (80.3 – 88.3)	79.1 (74.7 – 83.5)
35 – 44	82.3 (75.9 – 88.7)	85.1 (81.1 – 89.1)	83.8 (79.8 – 87.8)
45 – 54	78.1 (72.0 – 84.2)	86.1 (82.5 – 89.7)	82.3 (78.9 – 85.7)
55 – 64	83.2 (77.1 – 89.3)	89.4 (86.0 – 92.8)	86.6 (83.2 – 90.0)
25 - 64	78.8 (75.4 – 82.2)	82.5 (80.5 – 84.5)	82.5 (80.5 – 84.5)

Tabla 30. Porcentaje de personas que consumen menos de 2 porciones diarias de frutas y/o verduras y sexo según edad. 1ª ENFR Uruguay 2006

Grupo de edad (años)	Menos de 2 porciones de frutas y/o verduras en 1 día en que se come		
	M	F	Ambos sexos
	%	%	%
25 – 34	62.7 (54.3 – 71.1)	59.4 (53.4 – 65.4)	61.0 (55.8 – 66.2)
35 – 44	59.4 (50.8 – 68.0)	60.0 (54.2 – 65.8)	60.0 (54.2 – 65.8)
45 – 54	61.0 (53.8 – 68.2)	63.4 (58.0 – 68.8)	62.3 (57.7 – 66.9)
55 – 64	57.2 (49.2 – 65.2)	67.3 (62.1 – 72.5)	63.0 (58.4 – 67.6)
25 - 64	60.3 (56.3 – 64.3)	62.1 (59.0 – 65.2)	61.3 (58.8 – 63.8)

Tabla 31. Porcentaje de personas que consumen menos de 14 porciones de frutas y/o verduras por semana por sexo según edad. 1ª ENFR Uruguay 2006

Grupo de edad (años)	Menos de 14 porciones de frutas y verduras por semana		
	M	F	Ambos sexos
	%	%	%
25 – 34	49.2 (40.2 – 58.2)	43.0 (37.0 – 49.0)	45.9 (40.4 – 51.4)
35 – 44	43.3 (34.1 – 52.5)	48.6 (42.6 – 54.6)	46.0 (40.5 – 51.5)
45 – 54	46.2 (39.0 – 53.4)	53.9 (48.1 – 59.7)	50.3 (44.7 – 55.9)
55 – 64	49.2 (40.9 – 57.5)	62.6 (56.8 – 68.4)	56.6 (51.0 – 62.2)
25 - 64	46.7 (42.4 – 51.0)	51.0 (47.7 – 54.3)	48.9 (46.3 – 51.5)

En la tabla 32 se presenta el consumo de preparaciones listas para consumir (comidas preparadas). Se refiere a preparaciones que no han sido elaboradas en forma casera sino industrializada. Ej. : congelados (pizza, muzzarella, pastas rellenas, empanadas, papas fritas, croquetas, hamburguesas, etc), chivitos, sándwiches calientes, frankfurters. Este tipo de comidas presenta un elevado contenido graso.

Tabla 32. Porcentaje de personas por frecuencia de consumo de comidas preparadas según edad. 1ª ENFR Uruguay 2006

Grupo de edad (años)	Comidas preparadas		Total
	≤ 2 días	3 días o más	
	%	%	
25 – 34	85.3 (81.2 – 89.4)	14.7 (10.6 – 18.8)	100.0
35 – 44	84.3 (80.2 – 88.4)	15.7 (11.6 – 19.8)	100.0
45 – 54	93.0 (90.7 – 95.3)	7.0 (4.7 – 9.3)	100.0
55 – 64	93.8 (91.8 – 95.8)	6.2 (4.2 – 8.2)	100.0
25 – 64	88.5 (86.7 – 90.3)	11.5 (9.7 – 13.3)	100.0

71

Tabla 33. Porcentaje de hombres por frecuencia de consumo de comidas preparadas según edad. 1ª ENFR Uruguay 2006

Grupo de edad (años)	Comidas preparadas		Total
	≤ 2 días	3 días o más	
	%	%	
25 – 34	82.1 (74.9 – 89.3)	17.9 (10.7 – 25.1)	100.0
35 – 44	77.3 (69.5 – 85.1)	22.7 (14.9 – 30.5)	100.0
45 – 54	91.6 (87.6 – 95.6)	8.4 (4.4 – 12.4)	100.0
55 – 64	93.3 (89.7 – 96.9)	6.7 (3.1 – 10.3)	100.0
25 – 64	85.1 (81.7 – 88.5)	14.9 (11.5 – 18.3)	100.0

Tabla 34. Porcentaje de mujeres por frecuencia de consumo de comidas preparadas según edad. 1ª ENFR Uruguay 2006

Grupo de edad (años)	Comidas preparadas		Total
	≤ 2 días	3 días o más	
	%	%	%
25 – 34	88.4 (84.4 – 92.4)	11.6 (7.6 – 15.6)	100.0
35 – 44	90.7 (87.5 – 93.9)	9.3 (6.1 – 12.5)	100.0
45 – 54	94.2 (91.4 – 97.0)	5.8 (3.0 – 8.6)	100.0
55 – 64	94.2 (91.8 – 96.6)	5.8 (3.4 – 8.2)	100.0
25 – 64	91.6 (89.7 – 93.5)	8.4 (6.5 – 10.3)	100.0

En la tabla 35 se presenta el consumo de preparaciones fritas (alimentos que se cocinan en aceite) sean éstas caseras o no.

Tabla 35. Porcentaje de personas por frecuencia de consumo de preparaciones fritas según edad. 1ª ENFR Uruguay 2006

Grupo de edad (años)	Preparaciones fritas		Total
	≤ 2 días	3 días o más	
	%	%	%
25 – 34	69.8 (65.0 – 74.6)	30.2 (25.4 – 35.0)	100.0
35 – 44	71.3 (66.3 – 76.3)	28.7 (23.7 – 33.7)	100.0
45 – 54	73.9 (70.1 – 77.7)	26.1 (22.3 – 29.9)	100.0
55 – 64	81.3 (78.3 – 84.3)	18.7 (15.7 – 21.7)	100.0
25 – 64	73.5 (71.1 – 75.9)	26.5 (24.1 – 28.9)	100.0

Tabla 36. Porcentaje de hombres por frecuencia de consumo de preparaciones fritas según edad. 1ª ENFR Uruguay 2006

Grupo de edad (años)	Preparaciones fritas		Total
	≤ 2 días	3 días o más	
	%	%	%
25 – 34	66.5 (62.5 – 70.5)	33.5 (29.5 – 37.5)	100.0
35 – 44	68.4 (59.8 – 77.0)	31.6 (23.0 – 40.2)	100.0
45 – 54	67.2 (60.8 – 73.6)	32.8 (26.4 – 39.2)	100.0
55 – 64	78.3 (72.1 – 84.5)	21.7 (15.5 – 27.9)	100.0
25 – 64	69.4 (65.4 – 73.4)	30.6 (26.6 – 34.6)	100.0

Tabla 37. Porcentaje de mujeres por frecuencia de consumo de preparaciones fritas según edad. 1ª ENFR Uruguay 2006

Grupo de edad (años)	Preparaciones fritas		Total
	≤ 2 días	3 días o más	
	%	%	%
25 – 34	72.8 (67.6 – 78.0)	27.2 (22.0 – 32.4)	100.0
35 – 44	74.1 (69.3 – 78.9)	25.9 (21.1 – 30.7)	100.0
45 – 54	79.9 (75.6 – 84.2)	20.1 (15.8 – 24.4)	100.0
55 – 64	83.8 (79.7 – 87.9)	16.2 (12.1 – 20.3)	100.0
25 – 64	77.2 (74.8 – 79.6)	22.8 (20.4 – 25.2)	100.0

En la tabla 38 se presenta el consumo de alimentos elaborados fundamentalmente a base de shortening, margarina, oleomargarina o aceites vegetales hidrogenados (grasas trans). Ej. Galletitas (al agua, de salvado, dulces comunes o rellenas), alfajores, bizcochos, etc.

Tabla 38. Porcentaje de personas por frecuencia de consumo de grasas trans según edad. 1ª ENFR Uruguay 2006

Grupo de edad (años)	Grasas hidrogenadas		Total
	≤ 2 días	3 días o más	
	%	%	%
25 – 34	39.1 (33.9 – 44.3)	60.9 (55.7 – 66.1)	100.0
35 – 44	47.5 (42.0 – 53.0)	52.5 (47.0 – 58.0)	100.0
45 – 54	55.3 (50.8 – 59.8)	44.7 (40.2 – 49.2)	100.0
55 – 64	50.5 (45.6 – 55.4)	49.5 (44.6 – 54.4)	100.0
25 – 64	47.5 (44.7 – 50.3)	52.5 (49.7 – 55.3)	100.0

73

Tabla 39. Porcentaje de hombres por frecuencia de consumo de grasas trans según edad. 1ª ENFR Uruguay 2006

Grupo de edad (años)	Grasas hidrogenadas		Total
	≤ 2 días	3 días o más	
	%	%	%
25 – 34	42.8 (36.3 – 51.3)	57.2 (48.7 – 65.7)	100.0
35 – 44	47.9 (38.9 – 56.9)	52.1 (43.1 – 61.1)	100.0
45 – 54	58.2 (51.0 – 65.4)	41.8 (34.6 – 49.0)	100.0
55 – 64	55.1 (47.1 – 63.1)	44.9 (36.9 – 52.9)	100.0
25 – 64	50.2 (45.8 – 54.6)	49.8 (45.4 – 54.2)	100.0

Tabla 40. Porcentaje de mujeres por frecuencia de consumo de grasas trans según edad. 1ª ENFR Uruguay 2006

Grupo de edad (años)	Grasas hidrogenadas		Total %
	≤ 2 días	3 días o más	
	%	%	
25 – 34	35.7 (30.0 – 41.4)	64.3 (58.6 – 70.0)	100.0
35 – 44	47.1 (41.4 – 52.8)	52.9 (47.2 – 58.6)	100.0
45 – 54	52.8 (47.1 – 58.5)	47.2 (41.5 – 52.9)	100.0
55 – 64	46.7 (40.7 – 52.7)	53.3 (47.3 – 59.3)	100.0
25 – 64	45.1 (42.1 – 48.1)	54.9 (51.9 – 57.9)	100.0

En la tabla 41 se presenta el consumo de bebidas azucaradas Ej. Refrescos no dietéticos, jugos de caja no dietéticos, jugos de fruta con azúcar, jugos para reconstituir no dietéticos, mate con azúcar.

Tabla 41. Porcentaje de personas por frecuencia de consumo de bebidas azucaradas según edad. 1ª ENFR Uruguay 2006

Grupo de edad (años)	Bebidas con azúcar		Total %
	≤ 2 días	3 días o más	
	%	%	
25 – 34	40.5 (35.5 – 45.5)	59.5 (54.5 – 64.5)	100.0
35 – 44	45.4 (40.2 – 50.6)	54.6 (49.4 – 59.8)	100.0
45 – 54	56.4 (51.6 – 61.2)	43.6 (38.8 – 48.4)	100.0
55 – 64	61.9 (57.5 – 66.3)	38.1 (33.7 – 42.5)	100.0
25 – 64	49.8 (47.2 – 52.4)	50.2 (47.6 – 52.8)	100.0

Tabla 42. Porcentaje de hombres por frecuencia de consumo de bebidas azucaradas según edad. 1ª ENFR Uruguay 2006

Grupo de edad (años)	Bebidas con azúcar		Total %
	≤ 2 días	3 días o más	
	%	%	
25 – 34	32.3 (24.9 – 39.7)	67.7 (60.3 – 75.1)	100.0
35 – 44	41.1 (32.4 – 49.8)	58.9 (50.2 – 67.6)	100.0
45 – 54	56.5 (49.0 – 64.0)	43.5 (36.0 – 51.0)	100.0
55 – 64	58.5 (51.0 – 66.0)	41.5 (34.0 – 49.0)	100.0
25 – 64	45.4 (43.4 – 47.4)	54.6 (52.6 – 56.6)	100.0

Tabla 43. Porcentaje de mujeres por frecuencia de consumo de bebidas azucaradas según edad. 1ª
ENFR Uruguay 2006

Grupo de edad (años)	Bebidas con azúcar		Total
	≤ 2 días	3 días o más	
	%	%	
25 – 34	48.1 (42.1 – 54.1)	51.9 (45.9 – 57.9)	100.0
35 – 44	49.4 (43.7 – 55.1)	50.6 (44.9 – 56.3)	100.0
45 – 54	56.3 (50.4 – 62.2)	43.7 (37.8 – 49.6)	100.0
55 – 64	64.7 (59.5 – 69.9)	35.3 (30.1 – 40.5)	100.0
25 – 64	53.7 (50.7 – 56.7)	46.3 (43.3 – 49.3)	100.0

A los efectos de conocer la magnitud de los factores dietéticos de riesgo se presenta un cuadro que acumula el consumo de los productos mencionados previamente (comidas preparadas, frituras, grasas trans, bebidas azucaradas) cuando éstos fueron consumidos 3 o más veces por semana. Ej: el 0 corresponde al no consumo de cualquiera de estos productos 3 o más veces en la semana, el 1 corresponde al consumo de uno cualquiera de estos productos 3 o más veces en la semana, el 2 al consumo de dos de estos productos indistintamente 3 o más veces a la semana y así sucesivamente.

75

Tabla 44. Porcentaje de personas por frecuencia de consumo de densidad calórica según edad. 1ª
ENFR Uruguay 2006

Grupo de edad (años)	Densidad calórica					Total
	0	1	2	3	4	
	%	%	%	%	%	
25 – 34	15.2 (11.6 – 18.8)	29.4 (25.0 – 33.8)	34.5 (29.6 – 39.4)	17.3 (13.4 – 21.2)	3.6 (1.0 – 6.2)	100.0
35 – 44	20.2 (15.8 – 24.6)	30.8 (26.0 – 35.6)	30.0 (25.1 – 34.9)	15.7 (11.8 – 19.6)	3.3 (0.7 – 5.9)	100.0
45 – 54	27.3 (23.4 – 31.2)	36.9 (32.7 – 41.1)	24.0 (20.0 – 28.0)	10.9 (8.0 – 13.8)	0.9 (0.1 – 2.7)	100.0
55 – 64	28.7 (24.5 – 32.9)	39.7 (35.1 – 44.3)	23.5 (19.7 – 27.3)	6.9 (4.5 – 9.3)	1.2 (0.2 – 2.2)	100.0
25 – 64	22.0 (20.0 – 24.0)	33.6 (31.2 – 36.0)	28.7 (26.4 – 31.0)	13.3 (12.3 – 14.3)	2.4 (1.4 – 3.4)	100.0

Tabla 45. Porcentaje de hombres por frecuencia de consumo de densidad calórica según edad. 1ª ENFR Uruguay 2006

Grupo de edad (años)	Densidad calórica					Total
	0 %	1 %	2 %	3 %	4 %	
25 – 34	14.2 (8.4 – 20.0)	27.1 (19.9 – 34.3)	34.1 (26.3 – 41.9)	18.7 (12.3 – 25.1)	5.9 (0.7 – 11.1)	100.0
35 – 44	18.5 (11.3 – 25.7)	26.9 (19.0 – 34.8)	32.5 (24.2 – 40.8)	15.8 (9.5 – 22.1)	6.3 (1.2 – 11.4)	100.0
45 – 54	27.1 (20.5 – 33.7)	35.8 (28.6 – 43.0)	21.6 (15.5 – 27.7)	14.6 (9.7 – 19.5)	0.9 (0.0 – 2.2)	100.0
55 – 64	30.4 (23.6 – 37.2)	35.1 (27.7 – 42.5)	25.5 (19.1 – 31.9)	7.7 (3.5 – 11.9)	1.3 (0.0 – 3.0)	100.0
25 – 64	21.3 (21.0 – 24.6)	30.9 (26.9 – 34.9)	29.0 (25.2 – 32.8)	14.9 (11.9 – 17.9)	4.0 (1.7 – 6.3)	100.0

Tabla 46. Porcentaje de mujeres por frecuencia de consumo de densidad calórica según edad. 1ª ENFR Uruguay 2006

Grupo de edad (años)	Densidad calórica					Total
	0 %	1 %	2 %	3 %	4 %	
25 – 34	16.1 (11.7 – 20.5)	31.6 (26.2 – 37.0)	34.9 (29.1 – 40.7)	16.0 (11.9 – 20.1)	1.4 (0.1 – 2.7)	100.0
35 – 44	21.7 (17.0 – 26.4)	34.5 (29.3 – 39.7)	27.7 (22.6 – 32.8)	15.7 (11.6 – 19.8)	0.4 (0.0 – 1.1)	100.0
45 – 54	27.5 (22.8 – 32.2)	37.8 (32.8 – 42.8)	26.2 (21.4 – 31.0)	7.6 (4.6 – 10.6)	0.9 (0.0 – 1.9)	100.0
55 – 64	27.2 (22.3 – 32.1)	43.6 (38.2 – 49.0)	21.8 (17.1 – 26.5)	6.2 (3.6 – 8.8)	1.1 (0.0 – 2.2)	100.0
25 – 64	22.7 (20.3 – 25.1)	36.1 (33.5 – 38.7)	28.4 (25.9 – 30.9)	11.9 (9.9 – 13.9)	1.0 (0.0 – 2.0)	100.0

Tabla 47. Porcentaje de personas por consumo de mate según edad. 1ª ENFR Uruguay 2006

Grupo de edad (años)	Consumo mate		Total
	Sí	No	
	%	%	%
25 – 34	86.6 (83.2 – 90.0)	13.4 (10.0 – 16.8)	100.0
35 – 44	85.0 (81.3 – 88.7)	15.0 (11.3 – 18.7)	100.0
45 – 54	85.7 (82.8 – 88.6)	14.3 (11.4 – 17.2)	100.0
55 – 64	82.3 (78.6 – 86.0)	17.7 (14.0 – 21.4)	100.0
25 – 64	85.2 (83.2 – 87.2)	14.8 (12.8 – 16.8)	100.0

Tabla 48. Porcentaje de hombres por consumo de mate según edad. 1ª ENFR Uruguay 2006

Grupo de edad (años)	Consume mate		Total
	Sí	No	
	%	%	%
25 – 34	85.8 (80.2 – 91.4)	14.2 (8.6 – 19.8)	100.0
35 – 44	84.2 (80.5 – 87.9)	15.8 (9.4 – 22.2)	100.0
45 – 54	89.4 (85.0 – 93.8)	10.6 (6.2 – 15.0)	100.0
55 – 64	86.8 (81.6 – 92.0)	13.2 (8.0 – 18.4)	100.0
25 – 64	86.5 (83.6 – 89.4)	13.5 (10.6 – 16.4)	100.0

Tabla 49. Porcentaje de mujeres por consumo de mate según edad. 1ª ENFR Uruguay 2006

Grupo de edad (años)	Consume mate		Total
	Sí	No	
	%	%	%
25 – 34	87.3 (83.3 – 91.3)	12.7 (8.7 – 16.7)	100.0
35 – 44	85.7 (81.7 – 89.7)	14.3 (10.3 – 18.3)	100.0
45 – 54	82.5 (78.4 – 86.6)	17.5 (13.4 – 21.6)	100.0
55 – 64	78.5 (74.0 – 83.0)	21.5 (17.0 – 26.0)	100.0
25 – 64	84.0 (82.0 – 86.0)	16.0 (14.0 – 16.0)	100.0

Tabla 50. Medidas de resumen de consumo de mate según edad. 1ª ENFR Uruguay 2006

Edad	Mediana (días)	Media (días)	Desvío estandar
25 – 34	7.0	5.62	2.56
35 – 44	7.0	5.54	2.66
45 – 54	7.0	5.64	2.61
55 – 64	7.0	5.40	2.79
Sin datos	7.0	5.75	2.34
25 – 64	7.0	5.57	2.64

En la tabla 51 se presenta el consumo de sodio a través del consumo de fiambres y embutidos

Tabla 51. Porcentaje de personas por frecuencia de consumo de embutidos según edad. 1ª ENFR Uruguay 2006

Grupo de edad (años)	Consumo embutidos		Total
	≤ 2 días	3 días o más	
	%	%	
25 – 34	65.9 (60.7 – 71.1)	34.1 (28.9 – 39.3)	100.0
35 – 44	74.6 (69.6 – 79.6)	25.4 (20.4 – 30.4)	100.0
45 – 54	80.1 (75.9 – 84.3)	19.9 (15.7 – 24.1)	100.0
55 – 64	83.9 (79.8 – 88.0)	16.1 (12.0 – 20.2)	100.0
25 – 64	75.1 (72.8 – 77.4)	24.9 (22.6 – 27.2)	100.0

Tabla 52. Porcentaje de hombres por frecuencia de consumo de embutidos según edad. 1ª ENFR Uruguay 2006

Grupo de edad (años)	Consumo embutidos		Total
	≤ 2 días	3 días o más	
	%	%	
25 – 34	63.2 (54.6 – 71.8)	36.8 (28.2 – 45.4)	100.0
35 – 44	75.4 (66.9 – 83.9)	24.6 (16.1 – 33.1)	100.0
45 – 54	77.6 (70.9 – 84.3)	22.4 (15.7 – 29.1)	100.0
55 – 64	80.4 (73.7 – 87.1)	19.6 (12.9 – 26.3)	100.0
25 – 64	73.2 (69.4 – 77.0)	26.8 (23.0 – 30.6)	100.0

Tabla 53. Porcentaje de mujeres por frecuencia de consumo de embutidos según edad. 1ª ENFR Uruguay 2006

Grupo de edad (años)	Consumo embutidos		Total
	≤ 2 días	3 días o más	
	%	%	
25 – 34	68.5 (63.3 – 73.7)	31.5 (26.3 – 36.7)	100.0
35 – 44	73.9 (68.7 – 79.1)	26.1 (20.9 – 31.3)	100.0
45 – 54	82.4 (77.7 – 87.1)	17.6 (12.9 – 22.3)	100.0
55 – 64	86.9 (82.2 – 91.6)	13.1 (8.4 – 17.8)	100.0
25 – 64	76.9 (74.3 – 79.5)	23.1 (20.5 – 25.7)	100.0

V. Actividad física

Tabla 54. Medidas de resumen del total de actividad física en el día según edad. 1ª ENFR Uruguay 2006

Grupo de edad (años)	Mínimo (min.)	Media (min.)	Mediana (min.)	Máximo (min.)	IC
25 – 34	2.86	185.2	87.1	1181.4	26.90
35 – 44	1.43	178.5	78.6	1680.0	26.90
45 – 54	2.14	176.0	85.7	1320.0	21.40
55 – 64	2.14	132.7	60.0	1080.0	20.10
25 - 64	1.43	171.5	77.1	1680.0	13.1

Tabla 55. Medidas de resumen del total de actividad física en el día en hombres según edad. 1ª ENFR Uruguay 2006

Grupo de edad (años)	Mínimo (min.)	Media (min.)	Mediana (min.)	Máximo (min.)	IC
25 – 34	3	243.4	122.9	1181	45.50
35 – 44	4	228.2	145.7	1341	47.20
45 – 54	2	208.1	90.0	1320	38.30
55 – 64	3	167.6	85.7	1080	34.10
25 - 64	2	217.6	117.9	1341	22.2

79

Tabla 56. Medidas de resumen del total de actividad física en el día en mujeres según edad. 1ª ENFR Uruguay 2006

Grupo de edad (años)	Mínimo (min.)	Media (min.)	Mediana (min.)	Máximo (min.)	IC
25 – 34	3	120.7	57.9	900	20.80
35 – 44	1	133.8	60.0	1680	22.50
45 – 54	2	145.5	68.6	891	21.50
55 – 64	2	101.2	51.4	990	18.80
25 - 64	1	126.5	60.0	1680	11.2

Tabla 57. Mediana de tiempo dedicados a actividad física por actividad según edad. 1ª ENFR Uruguay 2006

Grupo de edad (años)	Actividad física por semana		
	Trabajo	Transporte	Tiempo libre
	Mediana (min.)	Mediana (min.)	Mediana (min.)
25 – 34	1440.0	280.0	210.0
35 – 44	1260.0	210.0	240.0
45 – 54	1680.0	210.0	210.0
55 – 64	1200.0	210.0	180.0
25 - 64	1440.0	210.0	210.0

Tabla 58. Mediana de tiempo dedicados a actividad física por actividad en hombres según edad. 1ª ENFR Uruguay 2006

Grupo de edad (años)	Actividad física por semana		
	Trabajo	Transporte	Tiempo libre
	Mediana (min.)	Mediana (min.)	Mediana (min.)
25 – 34	1800.0	280.0	270.0
35 – 44	1500.0	210.0	240.0
45 – 54	2400.0	225.0	210.0
55 – 64	1440.0	360.0	200.0
25 - 64	1680.0	240.0	240.0

Tabla 59. Mediana de tiempo dedicados a actividad física por actividad en mujeres según edad. 1ª ENFR Uruguay 2006

Grupo de edad (años)	Actividad física por semana		
	Trabajo	Transporte	Tiempo libre
	Mediana (min.)	Mediana (min.)	Mediana (min.)
25 – 34	840.0	240.0	180.0
35 – 44	900.0	210.0	225.0
45 – 54	1470.0	210.0	210.0
55 – 64	720.0	210.0	180.0
25 - 64	900.0	210.0	180.0

Tabla 60. Porcentaje de personas por sedentarismo y lugar de actividad según edad. 1ª ENFR Uruguay 2006

Grupo de edad (años)	Sedentarismo		
	Trabajo	Transporte	Tiempo libre
	%	%	%
25 – 34	62.4 (57.4 – 67.4)	69.2 (64.6 – 73.8)	60.9 (55.9 – 65.9)
35 – 44	59.7 (54.5 – 64.9)	60.3 (55.3 – 65.3)	68.2 (63.6 – 72.8)
45 – 54	65.5 (61.0 – 70.0)	61.9 (57.5 – 66.3)	73.6 (69.4 – 77.8)
55 – 64	69.8 (65.2 – 74.4)	61.2 (56.6 – 65.8)	72.4 (68.2 – 76.6)
25 - 64	63.9 (61.4 – 66.4)	63.5 (60.9 – 66.1)	68.2 (65.8 – 70.6)

Tabla 61. Porcentaje de hombres por sedentarismo y lugar de actividad según edad. 1ª ENFR Uruguay 2006

Grupo de edad (años)	Sedentarismo		
	Trabajo	Transporte	Tiempo libre
	%	%	%
25 – 34	52.0 (43.7 – 60.3)	28.4 (21.4 – 35.4)	48.2 (40.2 – 56.2)
35 – 44	53.1 (44.3 – 61.9)	45.4 (36.2 – 54.6)	61.1 (53.1 – 69.1)
45 – 54	60.9 (53.7 – 68.1)	39.7 (32.6 – 46.8)	71.4 (64.6 – 78.2)
55 – 64	64.8 (57.0 – 72.6)	37.8 (30.0 – 45.6)	69.5 (62.5 – 76.5)
25 - 64	56.8 (52.8 – 60.8)	37.4 (33.4 – 41.4)	61.3 (57.3 – 65.3)

Tabla 62. Porcentaje de mujeres por sedentarismo y lugar de actividad según edad. 1ª ENFR Uruguay 2006

Grupo de edad (años)	Sedentarismo		
	Trabajo	Transporte	Tiempo libre
	%	%	%
25 – 34	72.4 (67.0 – 77.8)	33.1 (27.3 – 38.9)	73.0 (67.4 – 78.6)
35 – 44	65.8 (60.4 – 71.2)	34.5 (29.1 – 39.9)	74.7 (69.1 – 80.3)
45 – 54	69.7 (64.4 – 75.0)	36.7 (31.5 – 41.9)	75.6 (70.7 – 80.5)
55 – 64	74.0 (69.0 – 79.0)	39.6 (33.8 – 45.4)	74.7 (69.9 – 79.5)
25 - 64	70.4 (67.4 – 73.4)	35.5 (32.5 – 38.5)	74.5 (71.6 – 77.4)

81

Tabla 63. Medidas de resumen en actividad sedentaria por sexo según edad. 1ª ENFR Uruguay 2006

Grupo de edad (años)	Hombres		Mujeres		Ambos sexos	
	Media (min.)	Mediana (min.)	Media (min.)	Mediana (min.)	Media (min.)	Mediana (min.)
25 – 34	273.2	180.0	258.3	180.0	265.6	180.0
35 – 44	271.6	180.0	223.9	180.0	246.8	180.0
45 – 54	240.2	180.0	233.2	180.0	236.5	180.0
55 – 64	277.2	240.0	257.0	180.0	266.2	180.0
25 - 64	266.3	180.0	243.7	180.0	254.5	180.0

Tabla 64. Mediana de tiempo semanal dedicado en el trabajo a actividad moderada e intensa por sexo según edad. 1ª ENFR Uruguay 2006

Grupo de edad	Hombres		Mujeres		Ambos sexos	
	Moderada	Intensa	Moderada	Intensa	Moderada	Intensa
25 – 34	1200.0	2100.0	840.0	900.0	960.0	1500.0
35 – 44	900.0	1500.0	960.0	360.0	900.0	1260.0
45 – 54	1260.0	2160.0	1200.0	1680.0	1200.0	1680.0
55 – 64	840.0	1920.0	480.0	1260.0	720.0	1680.0
25 - 64	1200.0	1800.0	840.0	900.0	1050.0	1500.0

Tabla 65. Mediana de tiempo dedicado en el tiempo libre a actividad moderada e intensa por sexo según edad. 1ª ENFR Uruguay 2006

Grupo de edad	Hombres		Mujeres		Ambos sexos	
	Moderada	Intensa	Moderada	Intensa	Moderada	Intensa
25 – 34	240.0	180.0	180.0	180.0	200.0	180.0
35 – 44	180.0	180.0	180.0	180.0	180.0	180.0
45 – 54	180.0	180.0	180.0	240.0	180.0	180.0
55 – 64	180.0	270.0	180.0	160.0	180.0	180.0
	180.0	180.0	180.0	180.0	180.0	180.0

VI. Antecedentes de hipertensión arterial

En la tabla 66 se presenta la prevalencia de personas que refieren haber sido informadas por un profesional de la salud de que presentaban hipertensión arterial (Ver anexo I preguntas 70 a 75). En las tablas 67 a 71 se observan las proporciones en que, las personas que contestaron afirmativamente, recibieron distintos tipos de intervenciones para su hipertensión.

Tabla 66. Porcentaje de personas que refieren tener presión arterial según sexo. 1ª ENFR Uruguay 2006

Sexo	¿Le ha dicho algún profesional de la salud que tiene Ud. hipertensión arterial?		
	Sí	No	Total
	%	%	%
Hombres	15.4 (12.7 – 18.1)	84.6 (81.9 – 87.3)	100.0
Mujeres	22.5 (20.1 – 24.9)	77.5 (75.1 – 79.9)	100.0
Total	19.1* (17.3 – 20.9)	80.9 (79.1 – 82.7)	100.0

Tabla 67. Porcentaje de personas que recibe tratamiento medicamentoso según sexo. 1ª ENFR Uruguay 2006

Sexo	Tratamiento con medicamento para hipertensión arterial		
	Sí	No	Total
	%	%	%
Hombres	62.2 (53.2 – 71.6)	37.8 (28.4 – 47.2)	100.0
Mujeres	68.0 (62.0 – 74.0)	32.0 (26.0 – 38.0)	100.0
Total	65.8* (60.2 – 71.4)	34.2 (28.6 – 39.8)	100.0

Tabla 68. Porcentaje de personas que reciben tratamiento o dieta especial según sexo. 1ª ENFR Uruguay 2006

Sexo	¿Recibió tratamiento o dieta especial?		
	Sí	No	Total
	%	%	%
Hombres	71.4 (61.8 – 81.0)	28.6 (19.0 – 38.2)	100.0
Mujeres	68.1 (62.0 – 74.0)	31.9 (26.3 – 37.5)	100.0
Total	69.4 (64.6 – 74.2)	30.6 (25.8 – 35.4)	100.0

83

Tabla 69. Porcentaje de personas que recibieron consejo o tratamiento para perder peso según sexo. 1ª ENFR Uruguay 2006

Sexo	¿Recibió consejo o tratamiento para perder peso?		
	Sí	No	Total
	%	%	%
Hombres	42.8 (33.4 – 52.3)	57.2 (47.8 – 66.6)	100.0
Mujeres	38.7 (32.7 – 44.7)	61.3 (55.3 – 67.3)	100.0
Total	40.3 (35.1 – 45.5)	59.7 (54.5 – 64.9)	100.0

Tabla 70. Porcentaje de personas que recibieron consejo o tratamiento para dejar de fumar según sexo. 1ª ENFR Uruguay 2006

Sexo	¿Recibió consejo o tratamiento para dejar de fumar?		
	Sí	No	Total
	%	%	%
Hombres	27.2 (18.4 – 36.0)	72.8 (64.0 – 81.6)	100.0
Mujeres	16.5 (11.8 – 21.2)	83.5 (78.8 – 88.2)	100.0
Total	20.8 (16.1 – 25.5)	79.2 (74.5 – 83.9)	100.0

Tabla 71. Porcentaje de personas que recibieron consejo o tratamiento para hacer más ejercicio. 1ª ENFR Uruguay 2006

Sexo	¿Recibió consejo o tratamiento para hacer más ejercicio?		
	Sí	No	Total
	%	%	%
Hombres	49.0 (39.6 – 58.4)	51.0 (41.6 – 60.4)	100.0
Mujeres	51.7 (45.7 – 57.7)	48.3 (42.3 – 54.3)	100.0
Total	50.7 (45.3 – 56.1)	49.3 (43.9 – 54.7)	100.0

VII. Antecedentes de diabetes

En la tabla 72 se presenta la prevalencia de personas que refieren haber sido informadas por un profesional de la salud de que presentaban diabetes (Ver anexo I preguntas 76 a 82).

En las tablas 73 a 78 se observan las proporciones en que las personas que contestaron afirmativamente, recibieron distintos tipos de intervenciones para su diabetes.

Tabla 72. Porcentaje de personas que refieren tener diabetes según sexo. 1ª ENFR Uruguay 2006

Sexo	¿Le ha dicho algún profesional de la salud que tiene Ud. diabetes?		
	Sí	No	Total
	%	%	%
Hombres	3.7 (2.2 – 5.2)	96.3 (94.8 – 97.8)	100.0
Mujeres	6.2 (4.9 – 7.5)	93.8 (92.5 – 95.1)	100.0
Total	5.0* (4.0 – 6.0)	95.0 (94.0 – 96.0)	100.0

Tabla 73. Porcentaje de personas que reciben actualmente tratamiento con insulina. 1ª ENFR Uruguay 2006

Sexo	¿Recibe actualmente tratamiento con insulina?		
	Sí	No	Total
	%	%	%
Hombres	20.8 (3.6 – 38.0)	79.2 (62.0 – 96.4)	100.0
Mujeres	6.9 (0.8 – 13.0)	93.1 (87.0 – 99.2)	100.0
Total	12.0* (4.4 – 19.6)	88.0 (80.4 – 95.6)	100.0

Tabla 74. Porcentaje de personas que recibe tratamiento con medicación oral según sexo. 1ª ENFR Uruguay 2006

Sexo	¿Recibe actualmente tratamiento con medicación oral?		
	Sí	No	Total
	%	%	%
Hombres	66.3 (48.0 – 84.6)	33.7 (15.4 – 52.0)	100.0
Mujeres	53.3 (41.1 – 65.5)	46.7 (34.5 – 58.9)	100.0
Total	58.2* (47.8 – 68.6)	41.8 (31.4 – 52.2)	100.0

Tabla 75. Porcentaje de personas que reciben dieta especial según sexo. 1ª ENFR Uruguay 2006

Sexo	Dieta especial por prescripción médica		
	Sí	No	Total
	%	%	%
Hombres	92.4 (83.2 – 100.0)	7.6 (0.0 – 16.8)	100.0
Mujeres	74.1 (62.9 – 85.3)	25.9 (14.7 – 37.1)	100.0
Total	80.9* (72.8 – 89.0)	19.1 (11.0 – 27.2)	100.0

Tabla 76. Porcentaje de personas que recibieron consejo o tratamiento para perder peso según sexo. 1ª ENFR Uruguay 2006

Sexo	Consejo o tratamiento para perder peso		
	Sí	No	Total
	%	%	%
Hombres	46.1 (26.9 – 65.3)	53.9 (34.7 – 73.1)	100.0
Mujeres	55.7 (43.5 – 67.9)	44.3 (32.1 – 56.5)	100.0
Total	52.1* (41.5 – 62.7)	47.9 (37.3 – 58.5)	100.0

Tabla 77. Porcentaje de personas que recibieron consejo o tratamiento para dejar de fumar según sexo. 1ª ENFR Uruguay 2006

Sexo	Consejo o tratamiento para dejar de fumar		
	Sí	No	Total
	%	%	%
Hombres	41.0 (21.2 – 60.8)	59.0 (39.2 – 78.8)	100.0
Mujeres	12.2 (2.1 – 22.3)	87.8 (77.7 – 97.9)	100.0
Total	23.4* (13.6 – 33.2)	76.6 (66.8 – 86.4)	100.0

Tabla 78. Porcentaje de personas que recibieron consejo o tratamiento para hacer más ejercicio. 1ª ENFR Uruguay 2006

Sexo	Consejo o tratamiento para hacer más ejercicio		
	Sí	No	Total
	%	%	%
Hombres	55.3 (35.7 – 74.9)	44.7 (25.1 – 64.3)	100.0
Mujeres	55.8 (43.5 – 68.1)	44.2 (31.9 – 56.5)	100.0
Total	55.6* (45.0 – 66.2)	44.4 (33.8 – 55.0)	100.0

VIII. Antecedentes de colesterol elevado

En la tabla 79 se presenta la prevalencia de personas que refieren haber sido informadas por un profesional de la salud de que presentaban colesterol elevado (Ver anexo I preguntas 83 a 88). En las tablas 80 a 84 se observan las proporciones, en que las personas que refieren tener colesterol elevado, han recibido diferentes tipos de intervenciones por su colesterol elevado.

Tabla 79. Porcentaje de personas que refieren tener colesterol elevado según sexo. 1ª ENFR Uruguay 2006

Sexo	¿Le ha dicho algún profesional de la salud que tiene Ud. colesterol elevado?		
	Sí	No	Total
	%	%	%
Hombres	12.4 (9.8 – 15.0)	87.6 (85.0 – 90.2)	100.0
Mujeres	11.2 (9.4 – 13.0)	88.2 (86.4 – 90.0)	100.0
Total	11.8 (10.2 – 13.4)	88.2 (86.6 – 89.8)	100.0

Tabla 80. Porcentaje de personas que refieren tener colesterol elevado que reciben tratamiento medicamentoso según sexo. 1ª ENFR Uruguay 2006

Sexo	Tratamiento con medicamento para colesterol elevado		
	Sí	No	Total
	%	%	%
Hombres	30.3 (20.5 – 40.1)	69.7 (59.9 – 79.5)	100.0
Mujeres	29.0 (21.6 – 36.4)	71.0 (63.6 – 78.4)	100.0
Total	29.6 (23.6 – 35.6)	70.4 (64.4 – 76.4)	100.0

Tabla 81. Porcentaje de personas que refieren tener colesterol elevado que reciben tratamiento o dieta especial según sexo. 1ª ENFR Uruguay 2006

Sexo	¿Recibió tratamiento o dieta especial?		
	Sí	No	Total
	%	%	%
Hombres	53.3 (42.3 – 64.3)	46.7 (35.7 – 57.7)	100.0
Mujeres	63.9 (55.7 – 72.1)	36.1 (27.9 – 44.3)	100.0
Total	58.5 (51.9 – 65.1)	41.5 (34.9 – 48.1)	100.0

Tabla 82. Porcentaje de personas que refieren tener colesterol elevado que recibieron consejo o tratamiento para perder peso según sexo. 1ª ENFR Uruguay 2006

Sexo	¿Recibió consejo o tratamiento para perder peso?		
	Sí	No	Total
	%	%	%
Hombres	38.0 (37.0 – 48.0)	62.0 (52.0 – 72.0)	100.0
Mujeres	34.0 (26.0 – 42.0)	66.0 (58.0 – 74.0)	100.0
Total	36.0 (29.6 – 42.4)	64.0 (57.6 – 70.4)	100.0

87

Tabla 83. Porcentaje de personas que refieren tener colesterol elevado que recibieron consejo o tratamiento para dejar de fumar según sexo. 1ª ENFR Uruguay 2006

Sexo	¿Recibió consejo o tratamiento para dejar de fumar?		
	Sí	No	Total
	%	%	%
Hombres	20.8 (11.2 – 30.4)	79.2 (69.6 – 88.8)	100.0
Mujeres	11.9 (6.5 – 17.3)	88.1 (82.7 – 93.5)	100.0
Total	16.5 (10.9 – 22.1)	83.5 (77.9 – 89.1)	100.0

Tabla 84. Porcentaje de personas que refieren tener colesterol elevado que recibieron consejo o tratamiento para hacer más ejercicio. 1ª ENFR Uruguay 2006

Sexo	¿Recibió consejo o tratamiento para hacer más ejercicio?		
	Sí	No	Total
	%	%	%
Hombres	48.8 (37.8 – 59.8)	51.2 (40.2 – 62.2)	100.0
Mujeres	50.7 (41.9 – 59.5)	49.3 (40.5 – 58.1)	100.0
Total	49.7 (42.7 – 56.7)	50.3 (43.3 – 57.3)	100.0

IX. Antecedentes de insuficiencia renal crónica

En la tabla 85 se presenta la prevalencia de personas que refieren haberse realizado una medición de creatinina en sangre.

En la tabla 86 se presenta la prevalencia de personas que refieren haber sido informadas por un profesional de la salud de que presentaban insuficiencia renal crónica (Ver anexo I preguntas 89 a 91).

Tabla 85. Porcentaje de personas que refieren haberse realizado una creatininemia según sexo. 1ª ENFR Uruguay 2006

Sexo	¿Le han medido la creatinina?		
	Sí	No	Total
	%	%	%
Hombres	31.2 (26.8 – 35.6)	61.8 (57.4 – 66.2)	100.0
Mujeres	41.2 (38.2 – 44.4)	58.8 (55.6 – 62.0)	100.0
Total	36.5 (33.7 – 39.3)	63.5 (60.7 – 66.3)	100.0

Tabla 86. Porcentaje de personas que refieren tener insuficiencia renal crónica según sexo. 1ª ENFR Uruguay 2006

Sexo	¿Le ha dicho algún médico u otro profesional de la salud que tiene usted insuficiencia renal crónica?		
	Sí	No	Total
	%	%	%
Hombres	1.8 (0.2 – 3.4)	98.2 (96.6 – 99.8)	100.0
Mujeres	1.6 (0.6 – 2.6)	98.4 (97.4 – 99.4)	100.0
Total	1.7 (0.7 – 2.7)	98.3 (97.3 – 99.3)	100.0

X. Antecedentes familiares

En las tablas 87 a 92 se presentan la prevalencia de determinadas enfermedades crónicas en miembros de la familia (Ver anexo I preguntas 92 y 93). Se consideraba miembro de la familia a los abuelos, padres, hermanos y hermanas consanguíneos.

Tabla 87. Porcentaje de personas con familiares que presentan diabetes o glucemia elevada según sexo.1ª ENFR Uruguay 2006

Sexo	Diabetes o glucemia elevada		
	Sí	No	Total
	%	%	%
Hombres	35.7 (31.5 – 39.9)	64.3 (60.1 – 68.5)	100.0
Mujeres	39.7 (36.9 – 42.5)	60.3 (57.5 – 63.1)	100.0
Total	38.8 (36.4 – 41.2)	62.2 (59.8 – 64.6)	100.0

Tabla 88. Porcentaje de personas con familiares que presentan presión arterial elevada según sexo.1ª ENFR Uruguay 2006

Sexo	Presión arterial elevada		
	Sí	No	Total
	%	%	%
Hombres	61.4 (57.6 – 65.2)	38.6 (34.8 – 42.4)	100.0
Mujeres	69.0 (66.2 – 71.8)	31.0 (28.2 – 33.8)	100.0
Total	65.4 (63.0 – 67.8)	34.6 (32.2 – 37.0)	100.0

89

Tabla 89. Porcentaje de personas con familiares que tuvieron un accidente vascular encefálico según sexo.1ª ENFR Uruguay 2006

Sexo	Accidente vascular encefálico		
	Sí	No	Total
	%	%	%
Hombres	19.6 (16.2 – 23.0)	80.4 (77.0 – 83.8)	100.0
Mujeres	23.1 (20.7 – 25.5)	76.9 (74.5 – 79.3)	100.0
Total	21.5 (19.5 – 23.5)	78.5 (76.5 – 80.5)	100.0

Tabla 90. Porcentaje de personas con familiares diagnosticados con cáncer según sexo. 1ª ENFR Uruguay 2006

Sexo	Cáncer o tumor maligno		
	Sí	No	Total
	%	%	%
Hombres	42.5 (38.3 – 46.7)	57.5 (53.3 – 61.7)	100.0
Mujeres	49.6 (46.6 – 52.6)	50.4 (47.4 – 53.4)	100.0
Total	46.2 (43.6 – 48.8)	53.8 (51.2 – 56.4)	100.0

Tabla 91. Porcentaje de personas con familiares que presentan colesterol elevado según sexo. 1ª ENFR Uruguay 2006

Sexo	Colesterol elevado		
	Sí	No	Total
	%	%	%
Hombres	34.0 (30.0 – 38.0)	66.0 (62.0 – 70.0)	100.0
Mujeres	40.7 (37.7 – 43.7)	59.3 (56.3 – 62.3)	100.0
Total	37.6 (35.0 – 40.2)	62.4 (59.8 – 65.0)	100.0

Tabla 92. Porcentaje de personas con familiares que tuvieron infarto cardíaco según sexo. 1ª ENFR Uruguay 2006

Sexo	Infarto cardíaco		
	Sí	No	Total
	%	%	%
Hombres	37.5 (33.5 – 41.5)	62.5 (58.5 – 66.5)	100.0
Mujeres	43.8 (40.8 – 46.8)	63.2 (60.2 – 66.2)	100.0
Total	40.9 (38.5 – 43.3)	59.1 (56.7 – 61.5)	100.0

XI. PRESION ARTERIAL

Criterio para considerar hipertenso: sistólica ≥ 140 mmHg y/o diastólica ≥ 90 mmHg y/o tomando medicación para hipertensión arterial

Tabla 93. Porcentaje de personas por hipertensión arterial según edad. 1ª ENFR Uruguay 2006

Grupo de edad (años)	Hipertensión arterial		Total %
	Sí	No	
	%	%	
25 – 34	10.5 (5.7 – 15.3)	89.5 (84.7 – 94.3)	100.0
35 – 44	21.1 (15.3 – 26.9)	78.9 (73.1 – 84.7)	100.0
45 – 54	47.4 (41.6 – 53.2)	52.6 (46.8 – 58.4)	100.0
55 – 64	70.5 (65.5 – 75.5)	29.5 (24.5 – 34.5)	100.0
25 – 64	37.3 (34.1 – 40.5)	62.7 (59.5 – 65.9)	100.0

XII. SOBRE PESO

91

Tabla 94. Porcentaje de personas por índice de masa corporal según edad. 1ª ENFR Uruguay 2006.

Grupo de edad (años)	IMC				Total
	< 18,50	$\geq 18,50$ a <25	≥ 25 a <30	≥ 30	
		(normal)	(sobrepeso)	(obesidad)	
	%	%	%	%	
25 – 34	1,8 (0 - 3,6)	58,4 (50,4 - 66,4)	25,9 (18,9 - 32,9)	13,9 (8,3 - 19,5)	100.0
35 – 44	2,6 (0 - 5,2)	43,0 (35,8 - 50,2)	37,0 (29,6 - 44,4)	17,4 (11,6 - 23,2)	100.0
45 – 54	1,4 (0 - 3,2)	29,1 (22,7 - 35,5)	42,4 (35,6 - 49,2)	27,1 (21,5 - 32,7)	100.0
55 – 64	2,5 (0,5 - 4,5)	28,6 (22,4 - 34,8)	37,4 (30,4 - 44,4)	31,5 (25,5 - 37,5)	100.0
TOTAL	2,1 (1,1 - 3,1)	40,8 (37,2 - 44,4)	35,3 (31,9 - 38,7)	21,8 (19,0 - 24,6)	100.0

XIII. CIRCUNFERENCIA DE CINTURA

Tabla 95. Medidas de resumen de la circunferencia de cintura. 1ª ENFR Uruguay 2006

Circunferencia de cintura		
	Hombres	Mujeres
N (Datos Observados)	233285	312242
N (Datos Faltantes)	363665	348153
Media	92.1 cm.	85.7 cm.
Mediana	91.0 cm	84.0 cm.
Desviación estandar	13.5 cm.	14.6 cm.
Mínimo	52.5 cm.	56.5 cm.
Máximo	144.0 cm.	174.0 cm.
Percentiles (cm.)		
5	72	66
10	75	69
20	80	73.5
25	82	75
30	84.2	77
40	88.5	80.5
50	91	84
60	95	88
70	99	91
75	101	93.6
80	104	97
90	110	105
95	114	111

Riesgo: hombres ≥ 102 cm. / mujeres ≥ 88 cm

XIV. RIESGO AUMENTADO

Tabla 96. Porcentaje de personas por factores de riesgo según edad. 1ª ENFR Uruguay 2006

Grupo de edad (años)	Factores de riesgo (fumador diario, <5 porciones de frutas y verduras, sedentarismo)			
	0	1	2	3
	%	%	%	%
25 – 34	34.9 (26.1 – 43.7)	31.7 (27.9 – 35.5)	29.3 (25.3 – 33.3)	22.5 (15.7 – 29.3)
35 – 44	21.1 (14.3 – 27.9)	26.9 (23.3 – 30.5)	25.3 (21.9 – 28.7)	35.2 (27.4 – 43.0)
45 – 54	25.1 (18.5 – 31.7)	23.1 (20.1 – 26.1)	24.5 (21.3 – 27.7)	26.1 (19.5 – 32.7)
55 – 64	17.3 (11.9 – 22.7)	17.9 (15.3 – 20.5)	20.1 (17.3 – 22.9)	15.9 (10.9 – 20.9)
Sin datos	1.6 (0.0 – 3.4)	0.4 (0.0 – 0.9)	0.7 (0.0 – 3.5)	0.3 (0.0 – 0.9)
25 - 64	100.0	100.0	100.0	100.0