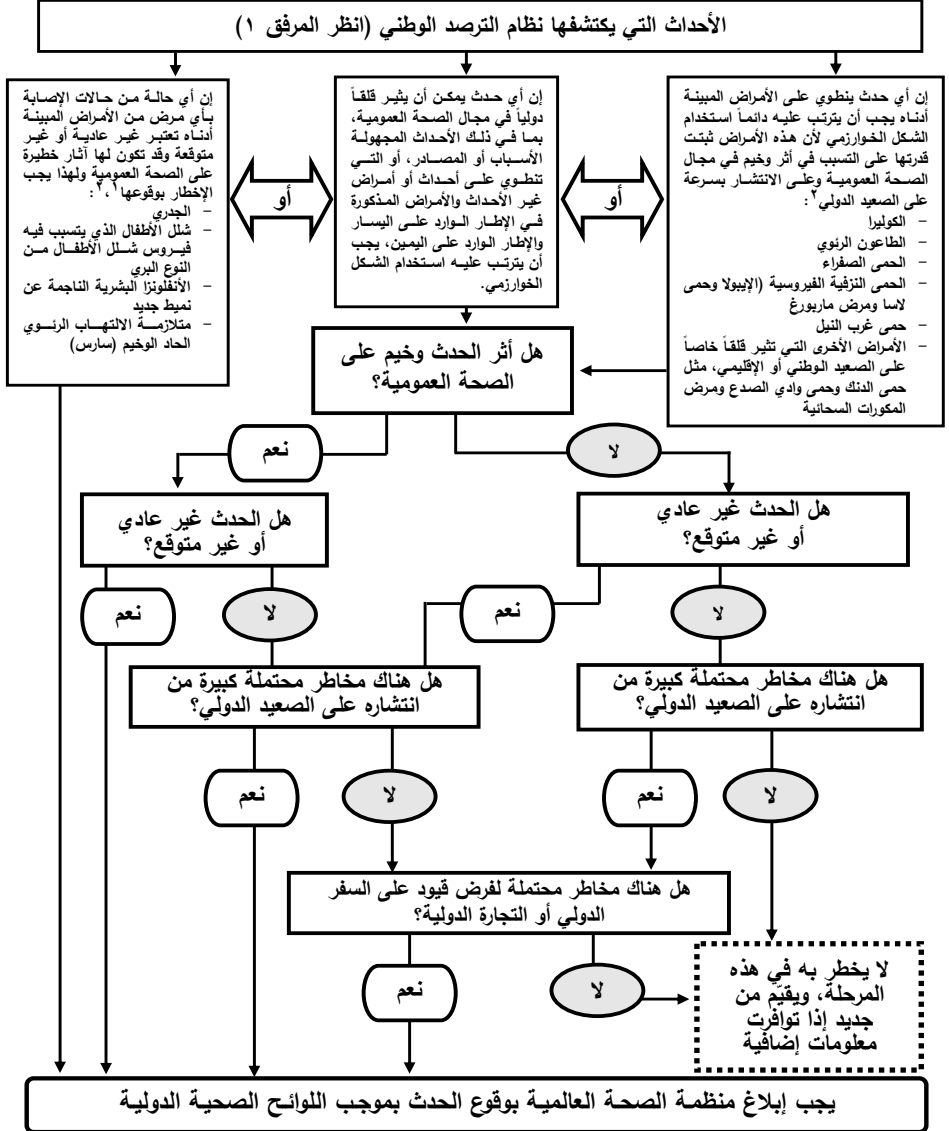


المرفق ٢

مبادئ توجيهية لاتخاذ القرارات تسمح بتقييم الأحداث التي قد تشكل طارئة من طوارئ الصحة العمومية تثير قلقاً دولياً، والإخطار بوقوع تلك الأحداث



١ حسب التعاريف التي وضعتها المنظمة للحالات.
٢ لا ينبغي استخدام القائمة التي تورد الأمراض إلا لأغراض هذه اللوائح.

أمثلة لاستخدام المبادئ التوجيهية لاتخاذ القرارات في تقييم الأحداث التي قد تشكل طارئة من طوارئ الصحة العمومية تثير قلقاً دولياً، والإخطار بوقوع تلك الأحداث

الأمثلة المدرجة في هذا المرفق غير ملزمة وإنما ترد لأغراض توجيهية إرشادية
بهدف المساعدة على شرح معايير المبادئ التوجيهية لاتخاذ القرارات.

هل يستوفي الحدث اثنين على الأقل من المعايير التالية؟

<p>أولاً: هل أضر الحدث على الصحة العمومية خطير؟</p>	
<p>١- هل عدد حالات الإصابة و/أو عدد الوفيات الناجمة عن مثل هذا الحدث كبير بالنسبة للمكان أو الوقت أو السكان المعنيين؟</p>	
<p>٢- هل ينطوي الحدث على إمكانية التأثير تأثيراً كبيراً على الصحة العمومية؟ فيما يلي أمثلة على الظروف التي تسهم في إحداث آثار كبيرة على الصحة العمومية:</p> <ul style="list-style-type: none"> ✓ الحدث الذي يسببه عامل مُمرض ينطوي على إمكانية كبيرة لأن يسبب وباء (قدرة العامل على تسبب العدوى، وارتفاع معدل الإماتة في الحالات، وتعدد طرُق الانتقال أو حامل العدوى الصحيح). ✓ توفر دلائل على إخفاق المعالجة (المقاومة الجديدة أو المستجدة للمضادات الحيوية، أو إخفاق اللقاح، أو مقاومة الترياق (مضاد السموم) أو إخفاقه). ✓ كون الحدث يمثل مخاطر كبيرة محدقة بالصحة العمومية حتى وإن كان عدد الإصابات البشرية التي تم التعرف عليها منعدماً أو قليلاً جداً. ✓ حالات إصابة مبلّغ عنها بين العاملين الصحيين. ✓ كون السكان المعرضين لخطر الإصابة ضعيفي المقاومة بشكل خاص (اللاجئون، وأولئك الذين لم يطعموا بالقدر الكافي، والأطفال، والمسنون، وأولئك الذين يعانون من انخفاض مستوى المناعة، ونقص التغذية، إلخ). ✓ وجود عوامل ملازمة قد تعوق الاستجابة الصحية العمومية أو تؤخّرها (الكوارث الطبيعية، والصراعات المسلحة، والأحوال الجوية غير المؤاتية، وتعدد البؤر في الدولة الطرف). ✓ وقوع الحدث في منطقة ذات كثافة سكانية عالية. ✓ انتشار مواد سامة أو معدية أو خطيرة بشكل آخر يكون قد حدث بصورة طبيعية أو بطريقة أخرى، وأصاب بالتلوث أو قد يصيب بالتلوث قطاعاً من السكان و/أو منطقة جغرافية واسعة. 	<p>هل أضر الحدث على الصحة العمومية خطير؟</p>
<p>٣- هل هناك حاجة إلى مساعدة خارجية لكشف الحدث الراهن واستقصائه والاستجابة له ومكافحته أو للحيلولة دون ظهور حالات جديدة؟ فيما يلي أمثلة على الظروف التي يجوز فيها طلب المساعدة:</p> <ul style="list-style-type: none"> ✓ عدم كفاية الموارد البشرية أو المالية أو المادية أو التقنية - ويوجه خاص ما يلي: - عدم كفاية القدرة المختبرية أو الإبيديميولوجية على استقصاء الحدث (عدم كفاية المعدات، أو العاملين أو الموارد المالية)؛ - عدم كفاية أنواع الترياق (مضادات السموم)، والأدوية و/أو اللقاحات و/أو المعدات الواقية، أو معدات إزالة التلوث أو المعدات الداعمة لتغطية الاحتياجات المقدّرة؛ - قصور نظام الترصد القائم عن كشف حالات جديدة، في التوقيت المناسب. 	
<p>هل أضر الحدث على الصحة العمومية خطير؟ الرجاء الإجابة بـ «نعم»، إذا كنت قد أجبت بـ «نعم» عن الأسئلة ١ أو ٢ أو ٣ أعلاه.</p>	

ثانياً: هل الحدث غير عادي أو غير متوقع؟	
<p>٤- هل الحدث غير عادي؟</p> <p>فيما يلي أمثلة على الأحداث غير العادية:</p> <p>✓ يأتي الحدث نتيجة لعامل مجهول أو أن مصدره أو ناقله أو طريق انتقاله يكون إما غير عادي أو غير معروف.</p> <p>✓ يكون ظهور الحالات أشد وخامة مما هو متوقع (بما في ذلك معدلات المراضة أو الإماتة في الحالات) أو مقترنة بأعراض غير عادية.</p> <p>✓ وقوع الحدث ذاته أمر غير عادي في المنطقة أو الموسم الذي وقع فيه أو السكان الذين وقع بينهم.</p>	هل الحدث غير عادي أو غير متوقع؟
<p>٥- هل الحدث غير متوقع من زاوية الصحة العمومية؟</p> <p>فيما يلي أمثلة على الأحداث غير المتوقعة:</p> <p>✓ الحدث الذي يسببه مرض/ عامل سبق التخلُّص منه أو استئصاله من الدولة الطرف أو الذي لم يسبق أن يُبلِّغ عنه.</p>	
<p>هل الحدث غير عادي أو غير متوقع؟</p> <p>الرجاء الإجابة بـ «نعم» إذا كنت قد أجبت بـ «نعم» عن السؤالين ٤ أو ٥ أعلاه.</p>	

ثالثاً: هل هناك مخاطر محتملة كبيرة من انتشاره على الصعيد الدولي؟	
<p>٦- هل هناك بيانات على وجود صلة وبائية بأحداث مماثلة في دول أخرى؟</p> <p>٧- هل هناك أي عامل ينبغي أن ينبهنا إلى إمكانية انتقال العامل أو الناقل أو المضيف عبر الحدود؟</p> <p>فيما يلي أمثلة على الظروف التي يحتمل أن تساعد على انتشار الحدث على الصعيد الدولي:</p> <p>✓ حيثما توجد بيانات على حدوث انتشار محلي، وجود حالة دالة (أو حالات أخرى مرتبطة بها) مع سوابق سجلت في بحر الشهر السابق تدل على:</p> <p>- القيام برحلة دولية (أو خلال مدة معادلة لفترة حضانة المرض إذا كان العامل المُمرض معروفاً):</p> <p>- المشاركة في تجمُّع دولي (حجّ، أو حدث رياضي، أو مؤتمر، إلخ)؛</p> <p>- المخالطة الحميمة لشخص كثير الأسفار على الصعيد الدولي والتنقل بين البلدان، أو قطاع من السكان كثير التنقل.</p> <p>✓ وقوع الحدث بسبب ملوث بيئي يمكنه الانتشار عبر الحدود الدولية.</p> <p>✓ وقوع حدث في منطقة تتسم بكثافة حركة المرور الدولي، وبمحدودية القدرة على المراقبة الصحية، وعلى كشف الأحوال البيئية، أو إزالة التلوث.</p>	هل هناك مخاطر محتملة كبيرة من انتشاره على الصعيد الدولي؟
<p>هل هناك مخاطر محتملة كبيرة من انتشاره على الصعيد الدولي؟</p> <p>الرجاء الإجابة بـ «نعم» إذا كنت قد أجبت بـ «نعم» عن السؤالين ٦ أو ٧ أعلاه.</p>	

<p>رابعاً: هل هناك مخاطر محتملة كبيرة من فرض قيود دولية على السفر الدولي أو التجارة الدولية؟</p>	<p>هل هناك مخاطر محتملة كبيرة من فرض قيود دولية؟</p>
<p>٨- هل أفضت أحداث مماثلة وقعت في الماضي إلى فرض قيود دولية على التجارة و/ أو السفر؟</p>	
<p>٩- هل المصدر المشتبه فيه أو المعروف بأنه مُنتج غذائي أو ماء أو أي سلع أخرى قد تكون ملوثة، قد صُدِّر إلى دول أخرى أو استورد منها؟</p>	
<p>١٠- هل وقع الحدث بالاقتران مع تجمع بشري دولي أو في منطقة من مناطق السياحة الدولية الكثيفة؟</p>	
<p>١١- هل تسبب الحدث في طلب المسؤولين الأجانب أو وسائل الإعلام الدولية الحصول على مزيد من المعلومات بشأنه؟</p>	
<p>هل هناك مخاطر محتملة كبيرة من فرض قيود دولية على التجارة أو السفر؟ الرجاء الإجابة بـ «نعم» إذا كنت قد أجبت بـ «نعم» عن الأسئلة ٨ أو ٩ أو ١٠ أو ١١ أعلاه.</p>	

على الدول الأطراف التي تجيب بـ «نعم» عن السؤال المتعلق بما إذا كان الحدث يستوفي أي معيارين من المعايير الأربعة (من أولاً إلى رابعاً) الواردة أعلاه، إخطار المنظمة بموجب المادة ٦ من اللوائح الصحية الدولية.