



**Stockholms
universitet**

SoRAD

Centrum för socialvetenskaplig alkohol- och drogforskning

Tal om tobak 2010 Tobakskonsumtionen i Sverige 2010

Tove Sohlberg

Forskningsrapport nr 63
SoRAD, Stockholm 2011



**Stockholms
universitet**

SoRAD

Centrum för socialvetenskaplig alkohol- och drogforskning

Tal om tobak 2010 Tobakskonsumtionen i Sverige 2010

Tove Sohlberg

Forskningsrapport nr 63
SoRAD, Stockholm 2011

SoRAD
Centrum för socialvetenskaplig alkohol- och drogforskning
Stockholms universitet
Sveaplan, 106 91 Stockholm
Hemsida: www.sorad.su.se
Telefon: 08-16 20 00

ISBN: 978-91-979367-1-2
©Tove Sohlberg
Centrum för socialvetenskaplig alkohol- och drogforskning (SoRAD), Stockholm 2011

INNEHÅLLSFÖRTECKNING

Förord	
Sammanfattning	
Inledning	4
Data och Metod	4
Den totala cigarettkonsumtionen - registrerade och oregistrerade delmängder	5
Resandeförsel av cigaretter	8
Kön och ålder	8
Inköpsland	10
Regional fördelning.....	12
Smuggelcigaretter	13
Hur många köper smuggelcigaretter?	13
Smuggelcigaretter och inköpsställe.....	15
Privatimporterade cigaretter	15
Hur många köper privatimporterade cigaretter?	15
Lågpriscigaretter	17
Hur många köper lågpriscigaretter?	17
Regional fördelning.....	19
Prisskillnader mellan de olika köpta cigaretterna	21
Cigaretter importerade via Internet	22
Snuskonsumtionen – registrerade och oregistrerade delmängder	22
Tobaksvanor	24
Rökning	24
Snusning	25
Referenser	26
Bilaga 1. Frågebatteri i Monitor; tobak	27

Förord

Det här är en rapport som sammanställer den tobaksstatistik som löpande tagits fram i SoRADs Monitor-projekt under perioden 2003-2011, där tyngdpunkten ligger på oregistrerade delmängder av cigaretter och snus. Rapporten kallas kort och gott *Tal om tobak* och utgör den enda beräkning som görs i Sverige av tobakskonsumtionen, där oregistrerade delmängder beaktas.

Rapporten har utarbetats av Tove Sohlberg och författaren tackar projektledare Mats Ramstedt samt projekt-gruppen för kommentarer.

Stockholm december 2011
Tove Sohlberg

Sammanfattning

Under år 2010 fördes cirka 288 miljoner cigaretter in i Sverige från utlandet i samband med svenskars utlandsresor. I jämförelse med år 2009 har det skett en nedgång på cirka 1 procent. Antalet köpta smuggelcigaretter har också minskat mellan 2009 och 2010 från 95 miljoner till 63 miljoner dvs. med cirka 34 procent. Köp av privatimporterade cigaretter, det vill säga köp av cigaretter som privatpersoner lagligt fört in i landet och sålt vidare utan kommersiellt syfte, uppgick år 2010 till cirka 117 miljoner vilket i jämförelse med år 2009 är en minskning med cirka 39 procent. Sammantaget så minskade därmed den oregistrerade cigarettkonsumtionen under 2010 med cirka 9 procent i jämförelse med 2009 (351 miljoner mot 387 miljoner). Preliminära data (baserade på årets första nio månader) för år 2011 tyder på en fortsatt nedgång gällande de resandeförda cigaretterna samt köp av smuggelcigaretter. Köp av privatimporterade verkar också de minska i en jämförelse med år 2010.

Den registrerade (i Sverige beskattade) cigarettförsäljningen minskade något under 2009 samtidigt som även den oregistrerade cigarettkonsumtionens andel av den totala cigarettkonsumtionen (det vill säga den registrerade och den oregistrerade sammantaget), minskade från 5,8 procent under 2009 till 5,3 procent för 2010. Den totala cigarettkonsumtionen minskade därmed något under 2010 och var ca 1,3 procent lägre än 2008. Denna utveckling får stöd i andra uppgifter som visar att andelen dagligrökare minskat under samma period. Minskningen gäller både män och kvinnor men totalt har Sverige fler dagligrökande kvinnor än män.

De preliminära siffrorna för år 2011 tyder på att den registrerade cigarettförsäljningen ökar något med en samtidig minskning av den oregistrerade, främst köp av smuggelcigaretter. Totalt sett är cigarettkonsumtionen relativt stabil.

Över tid (sedan år 2003) visar utvecklingen sammantaget på en minskning av den totala cigarettkonsumtionen samt även andelen dagligrökare, för båda könen. Oregistrerade cigaretter (resandeförda samt köp av smuggelcigaretter) utgör sin högsta andel av totalkonsumtionen under år 2004, det år då de indikativa nivåerna (riktlinjer för när en persons införsel ska räknas som personligt bruk) för alkoholinförsel infördes. Enligt Monitorstudien ökade införseln av alkohol under samma period och ca 11 procent av dem som tar med sig alkohol tillbaka till Sverige från resa, tar också med sig tobak. Ökningen av oregistrerade cigaretter kan vara en effekt av detta. Därefter sjunker nivåerna fram till år 2006 för att därefter öka under åren 2007 och 2008. Som ett led i pris- och skatteåtgärder höjdes styckskatten 2007 från 20 till 28 öre per cigarett och 2008 till 31 öre, åtgärder som kan vara en del av förklaringen till ökningen av oregistrerade cigaretter under samma period.

I denna rapport skattades också den oregistrerade snuskonsumtionen för år 2010 vilken uppgick till cirka 14,6 miljoner dosor varav 4,2 miljoner var resandeförda (främst från Finland) och cirka 3,3 miljoner hade beställts via Internet. Köp av smuggelsnus uppgick till cirka 7,1 miljoner dosor. Detta är i jämförelse med år 2009 en total ökning med cirka 8,2 procent (14,6 miljoner mot 13,4 miljoner). De preliminära siffrorna för år 2011 tyder på en fortsatt minskning totalt och då speciellt av smuggelsnus. Det är numera en högre andel män som snusar än som röker dagligen, medan motsatt förhållande gäller för kvinnor.

Inledning

Ur ett folkhälsoperspektiv är det viktigt att ha kunskap om hur omfattande befolkningens tobaksvanor är och hur de förändras över tid. Sådan kunskap utgör även ett viktigt underlag för att värdera konsekvenserna av olika preventiva insatser på tobaksområdet t.ex. effekter av skatteförändringar. Det traditionella måttet på tobakskonsumtionen inom ett land, statistiken över den beskattade försäljningen av tobak, är dock numera bristfällig eftersom hänsyn inte är tagen till den oregistrerade försäljningen dvs. främst tobak som är köpt i utlandet. För att få en mer rättvisande bild av den faktiska tobakskonsumtionen i Sverige är det därför nödvändigt att skatta den oregistrerade tobaksförsäljningen och addera denna till den registrerade. Syftet med denna rapport är att presentera en sådan statistik för perioden 2003-2011 med tyngdpunkt på oregistrerad tobak som beräknas utifrån data ifrån SoRADs löpande frågeundersökning (se Ramstedt m.fl., 2010). I första hand redovisas data över cigaretter men även data över snus kommer att presenteras.

Data och Metod

Centrum för Socialvetenskaplig alkohol- och drogforskning (SoRAD) har sedan år 2000, inom ramen för det s.k. Monitor-projektet, följt utvecklingen av den totala alkoholkonsumtionen i Sverige, med fokus på den oregistrerade delen (se Ramstedt m.fl., 2010). År 2003 inkluderades motsvarande frågor för tobak. Projektet, som tidigare finansierades av Socialdepartementet och numera av Statens Folkhälsoinstitut, syftar till att kartlägga de oregistrerade mängderna för att tillsammans med registrerade uppgifter om den beskattade (legala) försäljningen ge en mer enhetlig bild av den totala konsumtionen. Resultaten i denna rapport baseras på månadsvisa telefonintervjuer riktade till den vuxna delen (16-80 år) av Sveriges befolkning. Urvalet är slumpmässigt och omfattar 1500 personer per månad. Sedan november 2010 innefattas även ett slumpmässigt urval om 200 personer (16-34 år) med mobilabonnemang. Siffrorna för år 2011 är baserade på årets första nio månader och alltså inte jämförbara med övriga helår.

Som oregistrerad tobakskonsumtion räknas olika former av tobak som köpts i utlandet och tas in i Sverige, såväl legalt som illegalt. Vad som är att anse som lagligt resandeinförda cigaretter¹ och vad som är smuggling definieras utifrån om tobaken är för personligt bruk (laglig resandeinförsel) eller införd i kommersiellt syfte det vill säga avsedda att säljas vidare på en illegal marknad (smuggling). En ytterligare kategori är den vidareförsäljning som sker av resandeinförda cigaretter som inte tagits in i landet i kommersiellt syfte och som alltså varken är smuggling eller resandeinförsel (för eget bruk). Denna kategori benämns här som (köp av) privatimporterade cigaretter. Köp via Internet avser självrapporterade beställningar både från svenska och utländska hemsidor.

Beräkningen av det totala antalet resandeinförda cigaretter bygger på de intervjupersoner som svarat ja på frågan om de rest in till Sverige de senaste 30 dagarna. Hade de tagit med sig

¹ Vad som är lagligt att föra med sig varierar mellan olika länder. Som exempel kan nämnas att de mängder som är lagliga att ta med sig till Sverige från ett annat EU-land är 800 cigaretter, 400 cigariller, 200 cigarrer, 1 kg tobak. Vissa länder, däribland Sverige, hade till slutet av 2009 en gräns för införseln om 200 cigaretter från Bulgarien, Rumänien, Estland, Lettland och Litauen.

tobaksvaror ställdes följdfrågor om vilken typ av tobak det rörde sig om (cigaretter, snus, rulltobak, cigariller, cigarrer eller piptobak). Fokus i denna rapport ligger på de resandeförda cigaretterna då denna tobakstyp är den dominerande. Av samtliga tobaksimportörer har mellan 70-94 procent tagit med sig cigaretter till Sverige från resan utomlands². Om resenären tagit med sig tobaksvaror tillsammans med andra ställdes frågor om hur många personer det var samt hur mycket de tog in tillsammans. Denna mängd dividerades sedan med antal personer. De resenärer som inte kunnat avgöra hur mycket de tog in tillsammans, eller som rest ensamma, fick frågan om hur mycket de själva tagit med sig. Slutligen multipliceras mängden med det antal resor som gjorts de senaste 30 dagarna. Medelvärdet räknas sedan upp till befolkningsnivå genom att multipliceras med den aktuella befolkningsstorleken i åldersgruppen 16-80 år för åren 2003- 2010. Eftersom personer som reser utomlands tenderar att bli överrepresenterade i bortfallet och då självskattad konsumtion tenderar att underrapporteras sker en uppräknings av resandeförd tobak med 25 procent (Kühlhorn m.fl., 2000).

Beräkningen av det totala antalet köpta smuggel-, lågpris samt privatimporterade cigaretter och snus sker på liknande sätt som beräkningen av den resandeförda tobaken nämligen utifrån intervjupersonernas självrapporterade köp under de senaste 30 dagarna. Denna summa räknas dock inte upp med 25 procent eftersom det saknas underlag för att eventuellt korrigera dessa uppgifter. Det är således möjligt att nivåerna av dessa delmängder är något underskattade. År 2007 inkluderades frågor om köp av cigaretter och snus via Internet och även dessa köp beräknas på detta sätt.

Statistiken över registrerad tobakskonsumtion är baserad på data från Skatteverket och har beräknats genom att dela den totala nettoskatten med den för åren 2003-2008 aktuella minimipunktskatten för cigaretter. Åren 2009-2011 baseras den legala försäljningen på uppgifter från Finansdepartementet (Beräkningskonventioner, 2012). Dessa delmängder benämns i texten som *legal försäljning* och inkluderar även s.k. lågpriscigaretter som introducerades sommaren 2001. Då lågpriscigaretter inte särredovisas i statistiken har frågor om köp av dessa ställts i SoRADs intervjuundersökning för att uppskatta dess omfattning. Någon exakt definition av lågpriscigaretter finns inte och gränsen för vad som kan betraktas som lågpris har varierat sedan 2003. Vi har för åren 2003 och 2004 definierat lågpriscigaretter som cigaretter med ett inköpspris under 25 kronor för ett paket om 20 stycken cigaretter och motsvarande gränser var 35 kr för åren 2005-2006 och 45 kronor för åren 2007 -2011 (per paket om 20 respektive 19 stycken cigaretter).

Den totala cigarettkonsumtionen - registrerade och oregistrerade delmängder

Tabell 1 visar skattningar av den totala cigarettkonsumtionen i Sverige samt de registrerade och oregistrerades andelar för åren 2003-2011, se **Diagram 1** för antal miljoner cigaretter. Under 2010 röktes ca 6,6 miljarder cigaretter i Sverige varav cirka 95 procent var legalt försålda. Över tid så har den legala försäljningen legat runt 90 procent men sedan 2009 har

² 2003 (77%), 2004 (94%), 2005 (84%), 2006 (82%), 2007 (75%), 2008 (76%), 2009 (70%), 2010 (76%), 2011 (70%)

dock andelen legalt försålda cigaretter ökat. Den legala försäljningen utgör den absolut största andelen av den totala konsumtionen.

De resandeförda cigaretterna har över tid stått för den största andelen av den oregistrerade marknaden men sedan 2008 har det skett en kraftig minskning och de preliminära siffrorna för 2011 tyder på en fortsatt tillbakagång. Köp av smuggelcigaretter har också minskat sedan 2008³, en utveckling som får stöd av 2011 års preliminära siffror.

Även köp av cigaretter via Internet har skattats för åren 2010 och 2011 och uppgick till 40 respektive 22 miljoner (ej redovisade i tabell då dessa mätningar inte påbörjades förrän år 2007).

Tabell 1. Den totala cigarettkonsumtionen i miljoner cigaretter samt den registrerade* och de oregistrerades** andelar av totalkonsumtionen, i Sverige åren 2003-2011.

	2003	2004	2005	2006	2007	2008	2009	2010	2011
Totalt antal cigaretter i miljoner utom privatimporterade	8929	8644	8666	7618	7174	6678	6698	6592	6595
Andelar (%) av den totala konsumtionen***									
Legalt försålda cigaretter	91,9	89,3	91,2	93,2	92,0	91,4	94,2	94,7	97,5
Resandeförda cigaretter varav									
Privatimporterade cigaretter	1,1	0,7	1,2	0,9	1,7	1,9	1,2	1,8	0,6
Smuggelcigaretter	2,1	2,9	2,9	2,3	2,0	2,3	1,4	1,0	0,2

* Källa: År 2003-2008 Skatteverket; inkluderar även lågpriscigaretter. Källa år 2009-2011: Beräkningskonventionen 2012, Finansdepartementet, varav 2011 är prognos

** De resandeförda, köpta smuggel- och privatimporterade cigaretterna år 2011 är baserade på siffror för årets första tre kvartal (jan-sep), från SoRAD

*** På grund av avrundningar summerar inte 100%

³ År 2008 noterades ett extremvärde för köp av smuggelcigaretter vilket kan härröras sig från exempelvis en felkodning eller ett osant uppgivet svar. Då detta värde påverkade jämförbarheten har det exkluderats ur analysen

Diagram 1. Den totala registrerade och oregistrerade totalkonsumtionen i Sverige i antal miljoner cigaretter. Åren 2003-2011.

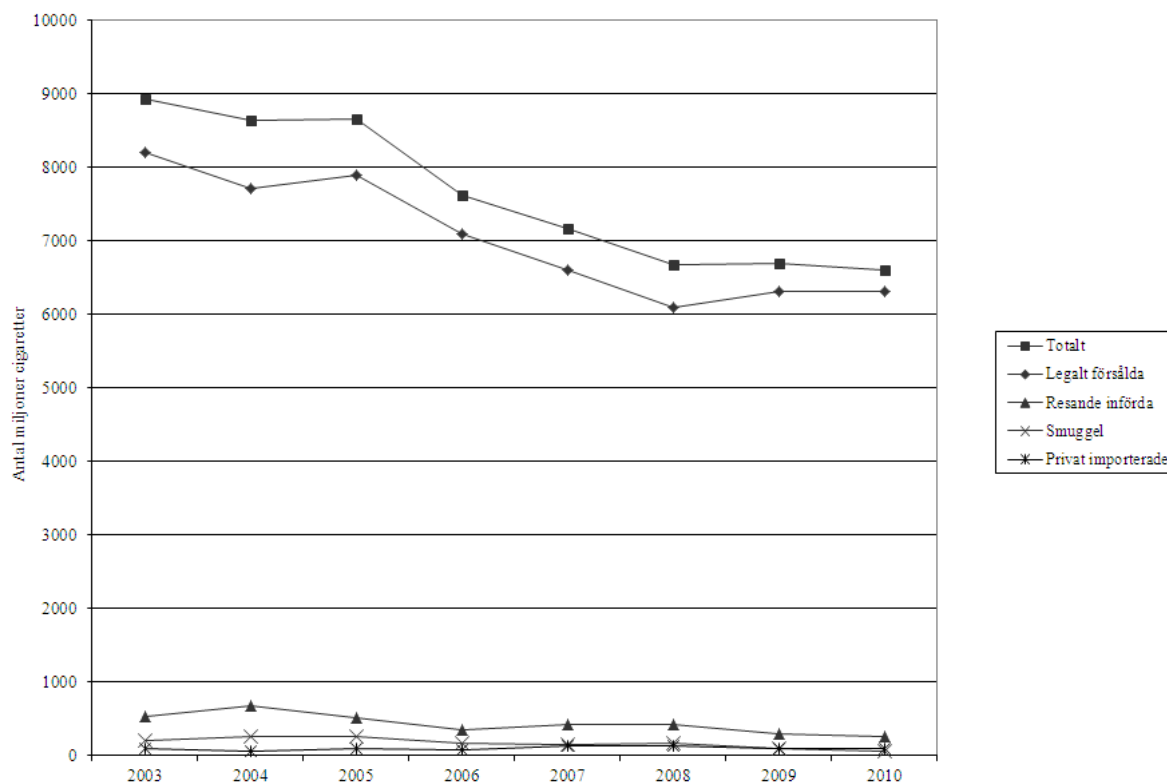
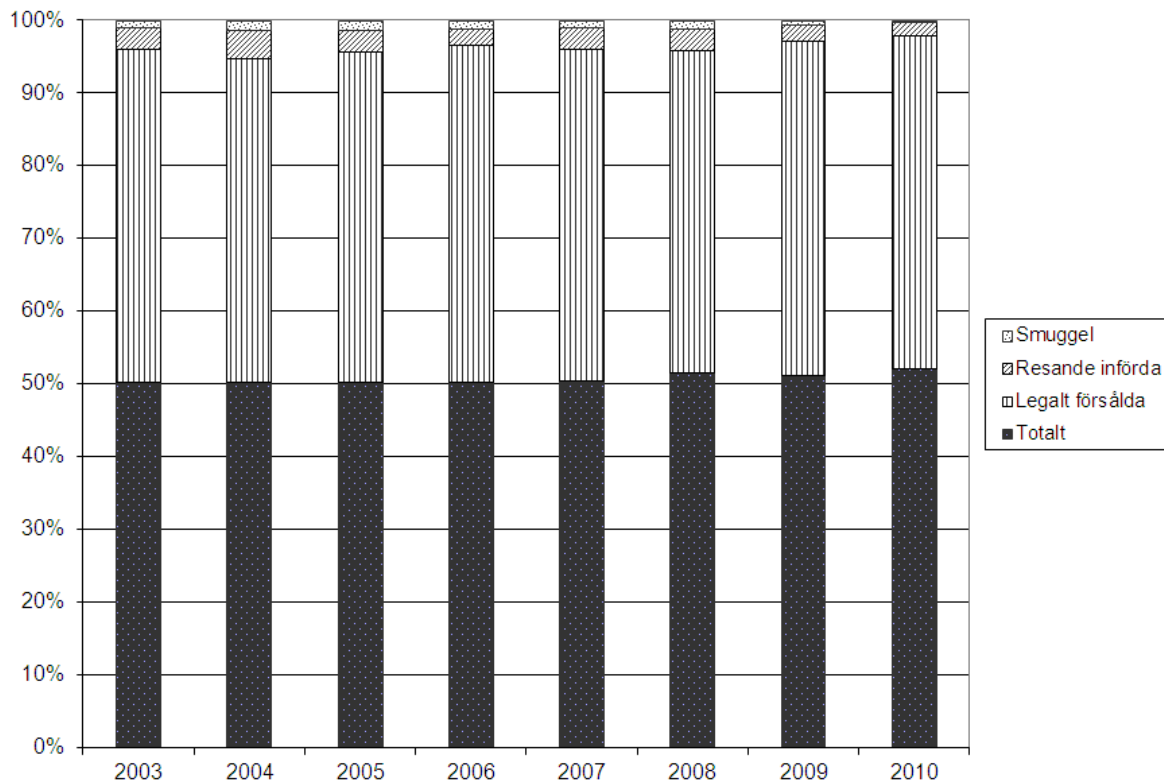


Diagram 2. Hur den totala cigarettkonsumtionen fördelar sig på olika registrerade och oregistrerade källor, åren 2003- 2011



Resandeförsel av cigaretter

Kön och ålder

Nedan ges en mer detaljerad bild av resandeförseln av cigaretter, närmare bestämt i vilken utsträckning kvinnor och män tagit med cigaretter tillbaka till Sverige när man varit utomlands under de senaste 30 dagarna (**Tabell 2**).

Andelen personer som tar in cigaretter ökar under perioden 2003-2005 och minskar därefter, en utveckling som gäller i stort alla åldersgrupper. En snarlik utveckling har noterats för motsvarande uppgifter om alkoholförsel under samma period (se Ramstedt m.fl., 2009). Det framgår dock att även om införseln är relativt jämnt fördelad mellan könen så är det något fler kvinnor som tar in tobak till Sverige. De preliminära data för år 2011 visar på en ökning för kvinnor i 16-29 års ålder liksom för män 50-64 år.

Tabell 2. Andel (%) kvinnor och män* som har tagit med cigaretter till Sverige från resa utomlands, åren 2003-2011**

Kön och Ålder	2003	2004	2005	2006	2007	2008	2009	2010	2011
Kvinnor	(n=9046)	(n=9041)	(n=9048)	(n=9046)	(n=9046)	(n=9039)	(n=8961)	(n=8960)	(n=6718)
16-29	1,2	1,8	2,0	2,2	1,6	1,1	0,7	1,0	1,8
30-49	1,4	1,8	2,3	1,9	1,6	1,5	0,7	1,2	1,0
50-64	1,5	2,4	3,3	2,6	1,9	2,1	1,6	1,5	1,0
65-80	1,2	1,4	1,4	1,3	1,4	0,5	1,5	0,9	1,0
<i>Samtliga</i>	<i>1,4</i>	<i>1,9</i>	<i>2,3</i>	<i>2,1</i>	<i>1,6</i>	<i>1,4</i>	<i>1,1</i>	<i>1,2</i>	<i>1,2</i>
Män	(n=8955)	(n=8950)	(n=8957)	(n=8954)	(n=8954)	(n=8961)	(n=9039)	(n=9040)	(n=6783)
16-29	0,9	1,6	2,2	1,8	1,3	1,0	0,7	0,9	0,9
30-49	1,4	1,7	2,2	2,1	1,6	1,6	0,9	0,8	0,4
50-64	1,3	2,1	2,5	3,0	1,8	2,4	1,6	1,0	1,4
65-80	1,1	0,9	1,6	1,0	1,7	0,6	0,9	1,1	0,9
<i>Samtliga</i>	<i>1,2</i>	<i>1,7</i>	<i>2,2</i>	<i>2,1</i>	<i>1,6</i>	<i>1,5</i>	<i>1,0</i>	<i>0,9</i>	<i>0,8</i>

* Samtliga (ej bara resenärer)

** 2011 års siffror är baserade på de tre första kvartalen (jan-sep)

Diagram 3. Andel (%) kvinnor som har tagit med cigaretter till Sverige från resa utomlands, åren 2003-2011.

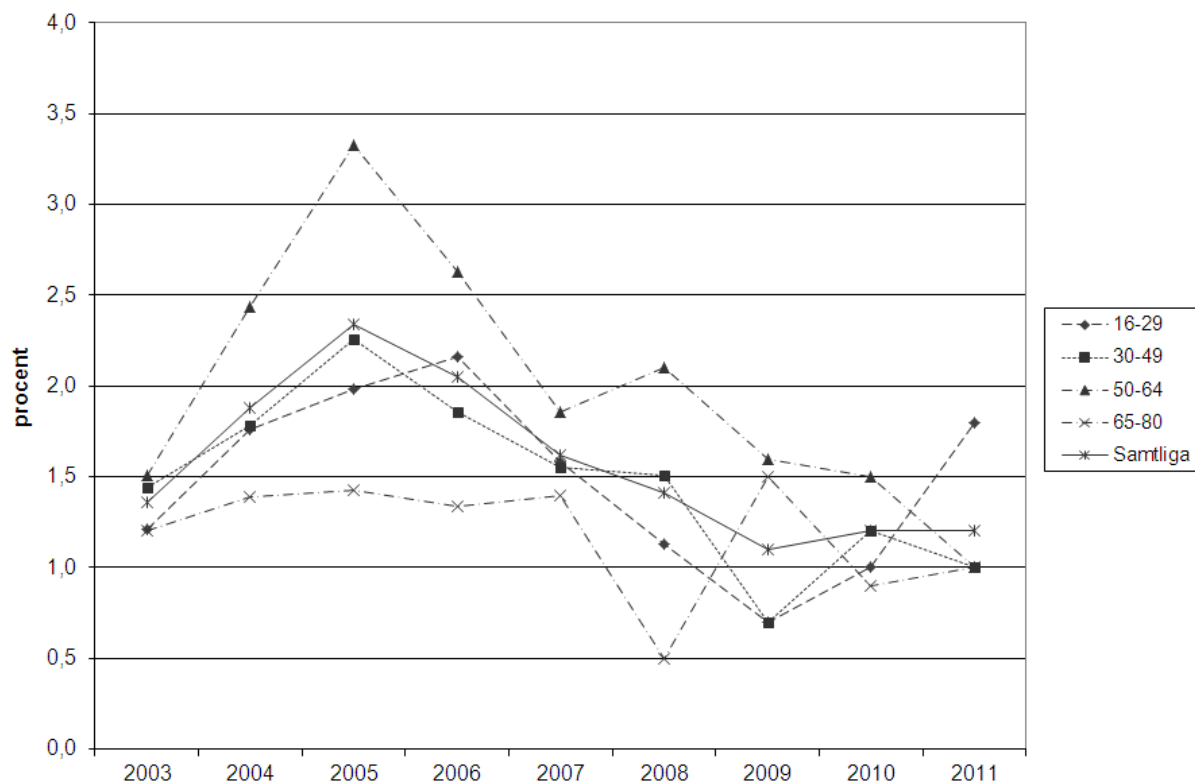
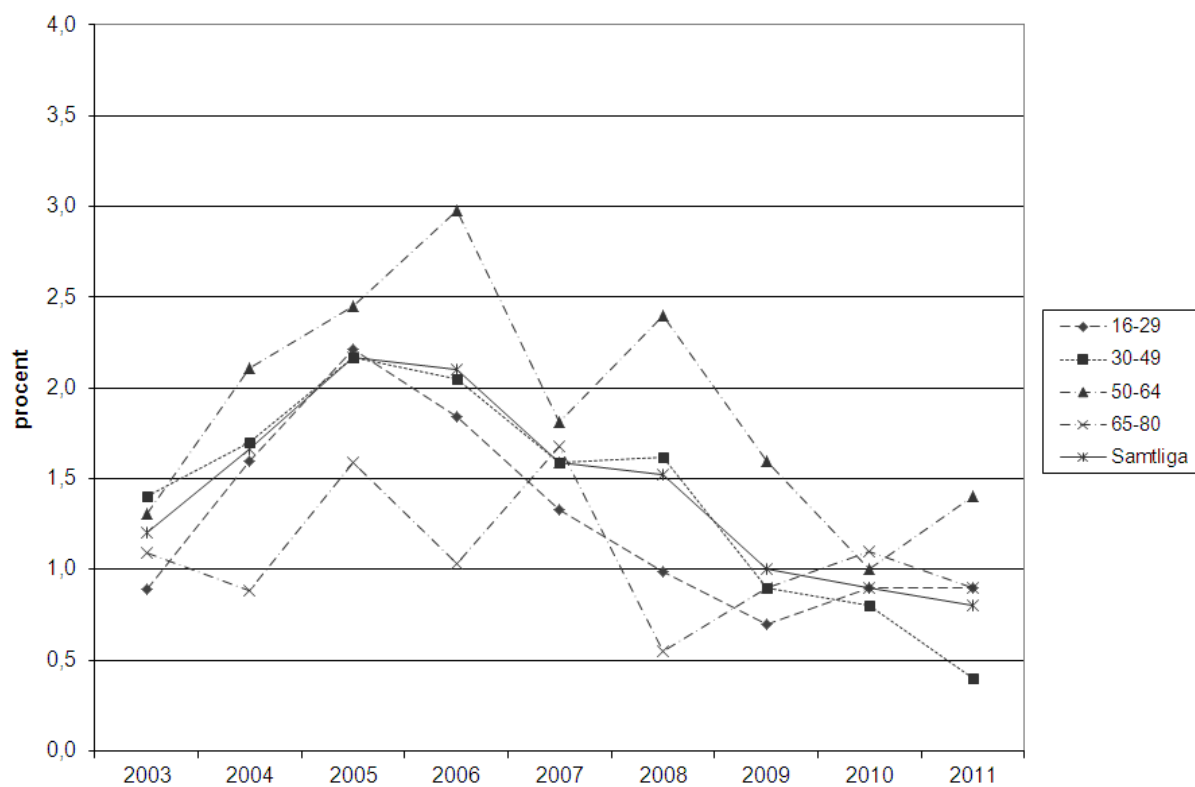


Diagram 4. Andel (%) män som har tagit med cigaretter till Sverige från resa utomlands, åren 2003-2011.



Inköpsland

I **Tabell 3** visas hur införseln av cigaretter fördelas på de länder varifrån de förts in. Fördelningen är förhållandevis stabil och tyder inte på några större förändringar under perioden. År 2010 är Finland det enskilt vanligaste landet för cigarettinköp följt av Danmark som tillsammans utgör ca 30 procent medan nästan en tredjedel handlas utanför EU. Baltikum och Tyskland utgör tillsammans ca 12 procent medan ”övriga EU” står för ca en femtedel. Ungefär 2 procent köps i Polen. De preliminära siffrorna för 2011 visar en ökning både för Danmark och övriga länder inom EU medan Finland och Polen minskar sina andelar kraftigt.

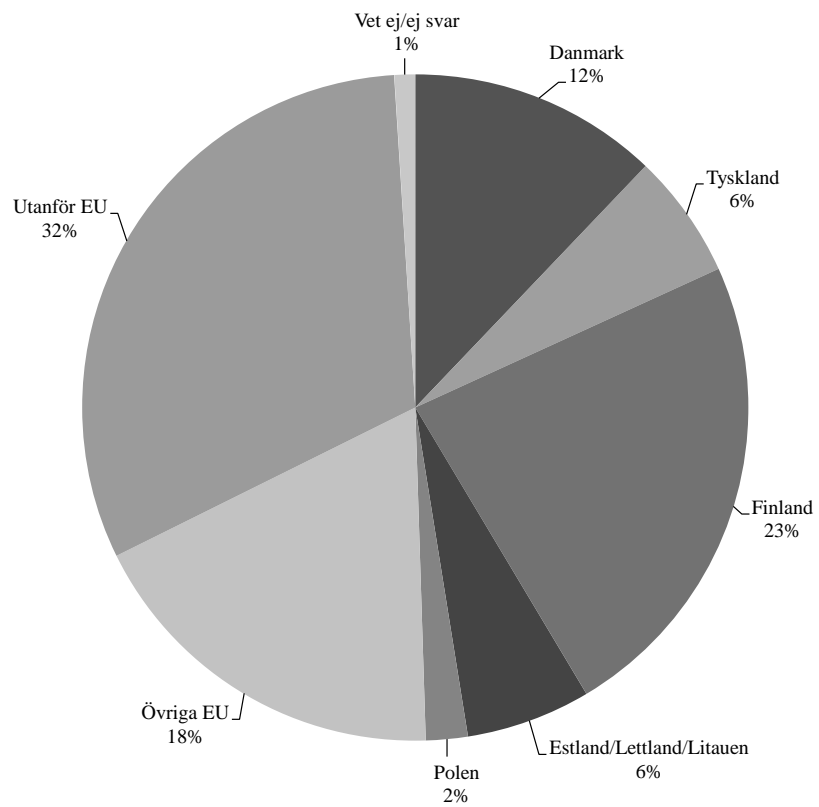
Tabell 3. Länder från vilka cigaretter förts in och dess andel av resandeförseln, i procent*
åren 2005-2011**

Ursprungsland	Cigaretter						
	2005	2006	2007	2008	2009	2010	2011
	(n=396)	(n=372)	(n=282)	(n=284)	(n=267)	(n=187)	(n=194)
Danmark	12,7	15,7	12,7	13,6	7,3	12,0	13,9
Tyskland	6,3	9,0	9,9	7,4	6,4	5,6	6,1
Finland	21,7	15,5	22,4	17,4	22,4	23,0	14,3
Estland/Lettland/Litauen	7,2	5,2	7,6	8,1	7,0	6,2	6,2
Polen	3,2	4,1	4,2	2,8	5,0	2,0	1,0
Övriga EU	22,6	22,6	22,4	20,3	20,3	18,4	25,2
Utanför EU	24,9	25,5	20,0	28,7	28,7	31,4	29,3
Vet ej/ej svar	1,4	2,4	0,8	1,7	2,9	1,4	4,0
Totalt	100%	100%	100%	100%	100%	100%	100%

* siffrorna avrundade

** 2011 års siffror är baserade på de tre första kvartalen (jan-sep)

Diagram 5. De resandeförda cigaretternas fördelning på ursprungsland. År 2010.



Regional fördelning

Tabell 4 visar hur resandeförseln av cigaretter fördelar sig på olika delar av Sverige. Stockholm står över tid för den största delen av införsel av cigaretter till Sverige. Under 2010 uppgick dess andel till ca 23% ,följt av Övriga Svealand (18%). De preliminära siffrorna för 2011 visar på en uppgång för Skåne samt Västra Götaland.

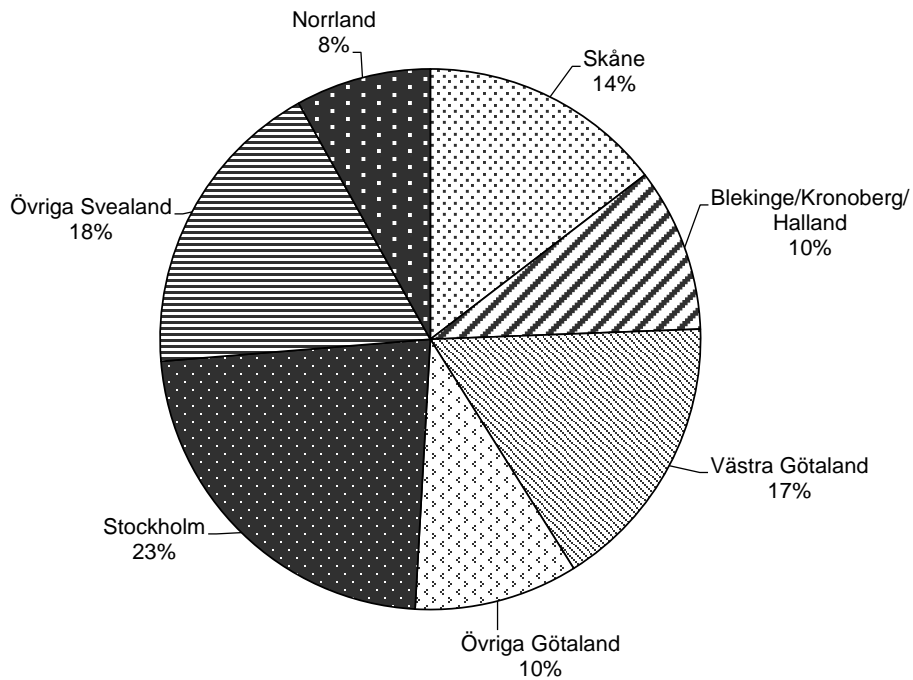
Tabell 4. Resandeförda cigaretter fördelat på region, i procent* åren 2003-2011**

Resandeförsel	2003	2004	2005	2006	2007	2008	2009	2010	2011
	(n=100)	(n=359)	(n=322)	(n=293)	(n=267)	(n=284)	(n=187)	(n=187)	(n=136)
Skåne	19,0	14,2	14,9	20,8	15,6	20,6	13,0	14,6	22,7
Blekinge/ Kronoberg/Halland	11,1	7,8	6,4	7,3	5,5	8,1	8,7	9,8	3,6
Västra Götaland	12,1	13,7	12,3	11,7	16,1	10,2	14,6	16,7	18,8
Övriga Götaland	6,6	4,3	11,5	12,8	10,9	10,6	9,8	9,8	8,5
Stockholm	38,6	27,2	31,7	25,3	26,9	27,4	27,8	22,8	28,5
Övriga Svealand	8,3	22,3	16,8	16,0	19,1	16,7	16,3	18,2	11,8
Norrland	4,3	10,5	6,4	6,1	5,9	6,4	9,9	8,1	6,3
Totalt	100%	100%	100%	100%	100%	100%	100%	100%	100%

* siffrorna avrundade

** 2011 års siffror är baserade på de tre första kvartalen (jan-sep)

Diagram 6. Resandeförda cigaretter fördelade på region. År 2010.



Smuggelcigaretter

Hur många köper smuggelcigaretter?

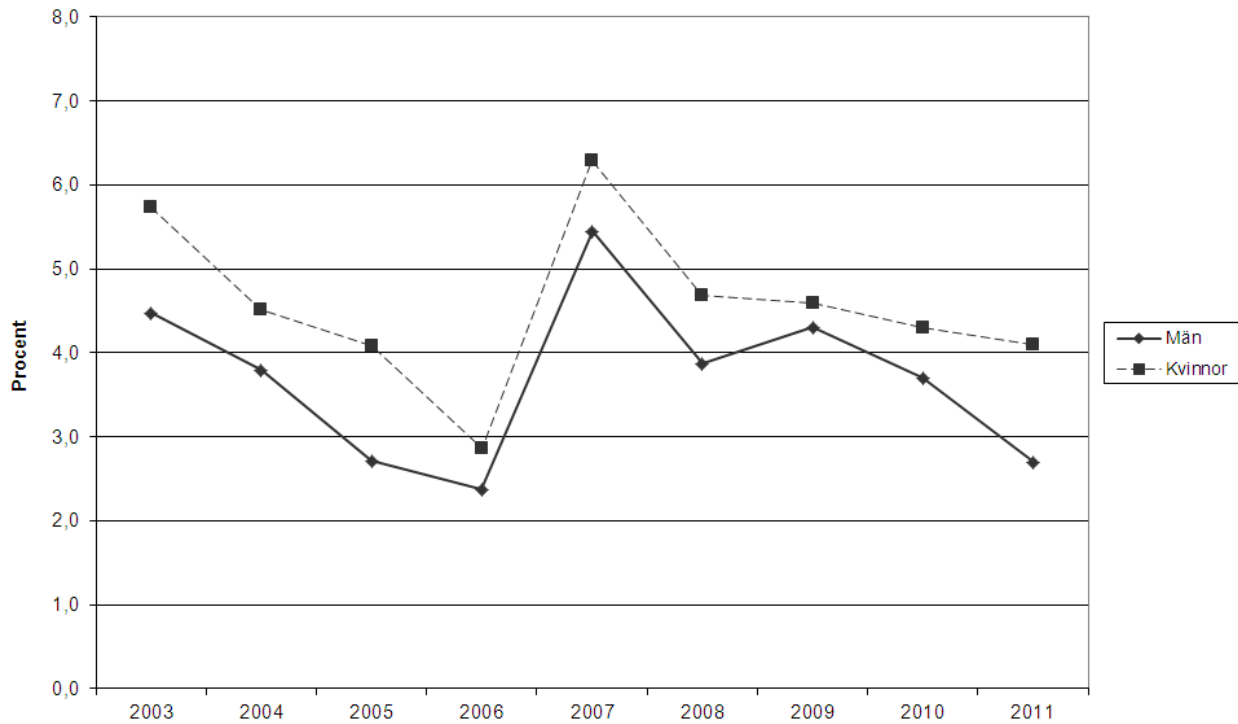
Tabell 5 visar andelen kvinnor och män som köpt smuggelcigaretter de senaste 30 dagarna. Över tid är det en betydligt högre andel män än kvinnor som uppger att de gjort detta men denna skillnad är sedan år 2009 utjämnad, på grund av en nedgång för männen, och de preliminära siffrorna för 2011 stödjer detta. Utvecklingen är dock förhållandevis stabil dvs. den genomsnittliga andelen ligger total runt 0,5 procent av befolkningen under varje år. I detta fall avviker utvecklingen från den som gäller för alkohol, där en nedgång skett sedan 2005 beträffande andelen i befolkningen som köpt smuggelalkohol under de senaste 30 dagarna (se Ramstedt, m.fl., 2010). De preliminära siffrorna för 2011 kan dock tyda på en svag nedgång.

Tabell 5. Andel (%) kvinnor och män som köpt smuggelcigaretter åren 2003-2011*

Kön	2003	2004	2005	2006	2007	2008	2009	2010	2011
Kvinnor	(n=9046) 0,4	(n=9041) 0,3	(n=9048) 0,4	(n=9046) 0,2	(n=9046) 0,3	(n=9039) 0,3	(n=8961) 0,4	(n=8960) 0,3	(n=6718) 0,2
Män	(n=8955) 0,8	(n=8950) 0,8	(n=8957) 0,6	(n=8954) 0,6	(n=8954) 0,5	(n=8961) 0,8	(n=9039) 0,3	(n=9040) 0,3	(n=6783) 0,3
Samtliga	0,6	0,6	0,5	0,4	0,4	0,5	0,4	0,3	0,2

*2011 års siffror är baserade på de tre första kvartalen (jan-sep)

Diagram 7. Andel (%) kvinnor och män som har köpt smuggelcigaretter åren 2003-2011



Smuggelcigaretter och inköpsställe

Tabell 6 nedan visar att det vanligaste var att köpa smuggelcigaretter från en privatperson men det att det även var vanligt att handla dem i en tobaksaffär/kiosk eller på en bensinmack. Då frågan om inköpsställe inte längre ingår i undersökningen redovisas endast siffror för åren 2003-2009. År 2008 var mer än en tredjedel av alla smuggelcigaretter inköpta på ett sådant ställe och ungefär en femtedel under år 2009. Andelen som inhandlats på jobbet eller i skolan ökade kraftigt (3,5 procent mot 13,1 procent) mellan år 2008 och 2009.

Tabell 6. Köpta smuggelcigaretter fördelat på inköpsställen. Åren 2003-2009, i procent

Inköpsställe	2003 (n=106)	2004 (n=106)	2005 (n=83)	2006 (n=64)	2007 (n=73)	2008 (n=73)	2009 (n=64)
Tobaksaffär/Kiosk/ Bensinmack	16,2	17,2	16,5	17,4	29,1	35,4	19,7
Livsmedelsbutik	6,4	1,9	8,8	11,1	5,9	15,1	8,8
Jobbet/skolan	2,1	6,4	0,4	9,9	-	3,5	13,1
Av privatperson	71,1	54,5	66,5	51,9	54,8	36,9	45,4
Annat	4,2	20,0	2,6	7,9	5,0	2,3	2,7
Vet ej/vill ej svara	-	-	5,1	1,8	5,1	6,7	10,3
Totalt	100%	100%	100%	100%	100%	100%	100%

*siffrorna avrundade

Privatimporterade cigaretter

Hur många köper privatimporterade cigaretter?

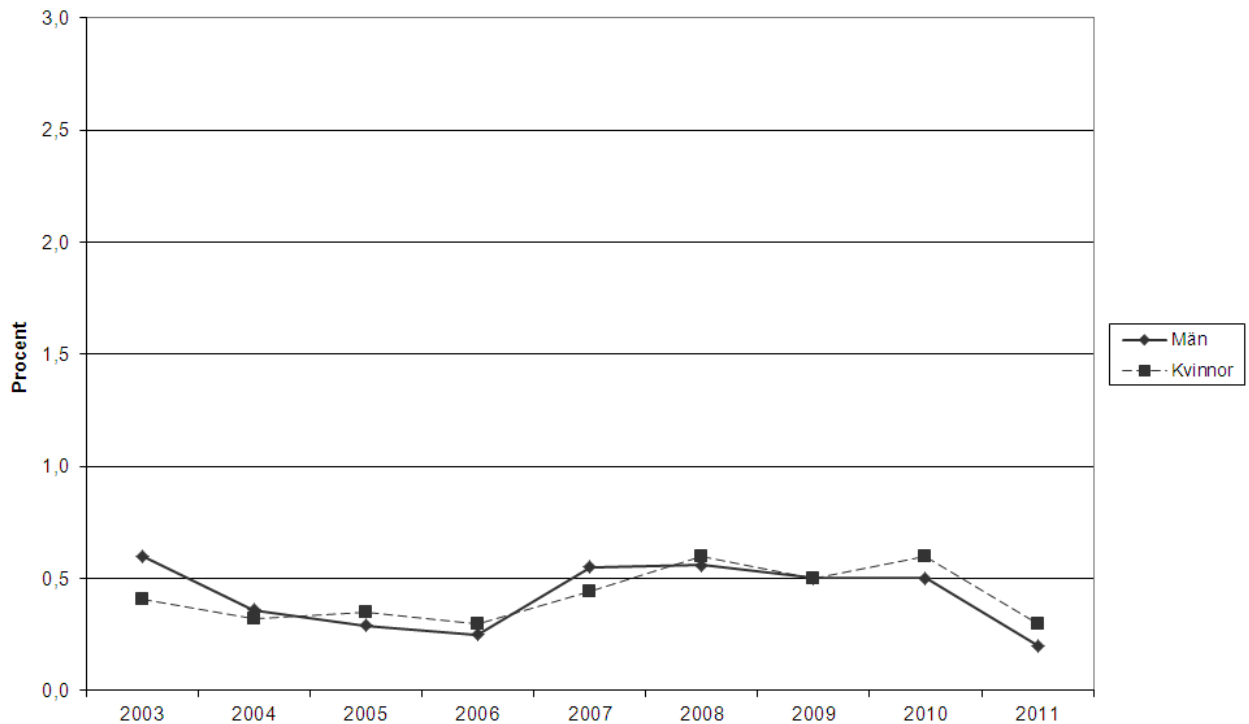
Under 2010 hade 0,5 procent av befolkningen köpt privatimporterade cigaretter. En viss ökning tycks ha skett under senare år med en fördubblad andel mellan 2004 och 2008, se **Tabell 7** och **Diagram 8**.

Tabell 7. Andel (%) kvinnor och män som köpt privatimporterade cigaretter åren 2003-2011*

Kön	2003	2004	2005	2006	2007	2008	2009	2010	2011
Kvinnor	(n=9046) 0,4	(n=9041) 0,3	(n=9048) 0,4	(n=9046) 0,3	(n=9046) 0,4	(n=9039) 0,6	(n=8961) 0,5	(n=8960) 0,5	(n=6718) 0,3
Män	(n=8955) 0,6	(n=8950) 0,4	(n=8957) 0,3	(n=8954) 0,3	(n=8954) 0,6	(n=8961) 0,6	(n=9039) 0,5	(n=9040) 0,4	(n=6783) 0,2
Samtliga	0,5	0,3	0,3	0,3	0,5	0,6	0,5	0,5	0,3

* 2011 års siffror är baserade på de tre första kvartalen (jan-sep)

Diagram 8. Andel (%) kvinnor och män som har köpt privatimporterade cigaretter åren 2003-2011.



Lågpriscigarett

Hur många köper lågpriscigarett?

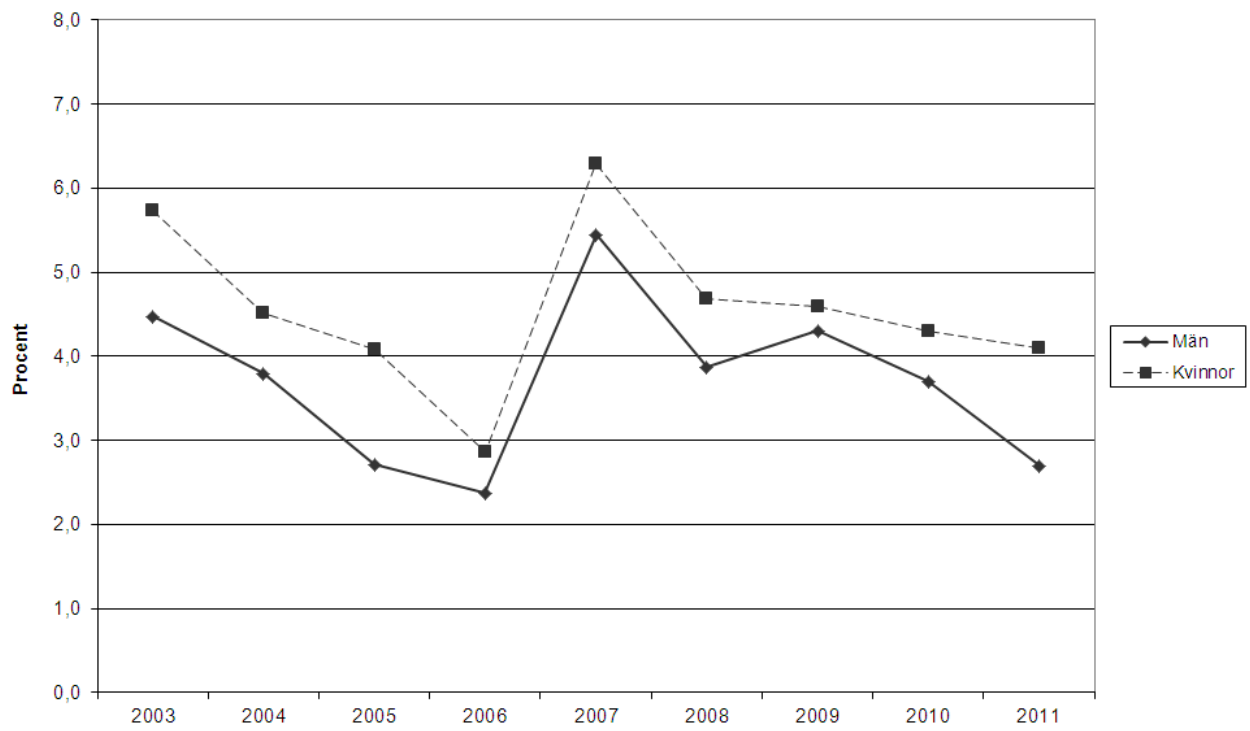
En betydande andel av befolkningen köper lågpriscigarett och detta tycks vara något vanligare bland kvinnor, en skillnad som dock tycks jämnas ut sig under åren 2009-2010, se **Tabell 8 och Diagram 9**. De preliminära siffrorna för år 2011 tyder dock på att det återigen är fler kvinnor som köper lågpriscigarett. En kraftig uppgång sker år 2007 efter flera år av sjunkande siffror, vilket möjligen är kopplat till skatthöjningen samma år alternativt att gränsen för lågpris höjdes från 35 till 45 kr per paket. Från år 2008 tycks andelen som köpt lågpriscigarett stabiliseras på cirka 4 procent, en tendens som 2011 års preliminära siffror tycks stödja.

Tabell 8. Andel (%) kvinnor och män som köpt lågpriscigarett åren 2003-2011*.

Kön	2003	2004	2005	2006	2007	2008	2009	2010	2011
Kvinnor	(n=9046) 5,7	(n=9041) 4,5	(n=9048) 4,1	(n=9046) 2,9	(n=9046) 6,3	(n=9039) 4,7	(n=8961) 4,6	(n=8960) 4,0	(n=6718) 4,1
Män	(n=8955) 4,5	(n=8950) 3,8	(n=8957) 2,7	(n=8954) 2,4	(n=8954) 5,5	(n=8961) 3,9	(n=9039) 4,3	(n=9040) 3,8	(n=6783) 2,7
Samtliga	5,1	4,2	3,4	2,6	5,9	4,3	4,4	3,9	3,9

* 2011 års siffror är baserade på de tre första kvartalen (jan-sep)

Diagram 9. Andel (%) kvinnor och män som köpt lågpriscigarett år 2003-2011



Regional fördelning

År 2010 skedde en ökning av köp av lågpriscigarettor i regionen Västra Götaland som, tillsammans med Skåne, stod för över en tredjedel av samtliga köp. Samtidigt minskade Stockholm och övriga Svealand sina andelar. Preliminära data för år 2011 visar dock att övriga Svealand ökar sin andel igen liksom Övriga Götaland och Norrland. De regionala skillnaderna är ändå relativt stabila under denna period, se **Tabell 9 och Diagram 10**.

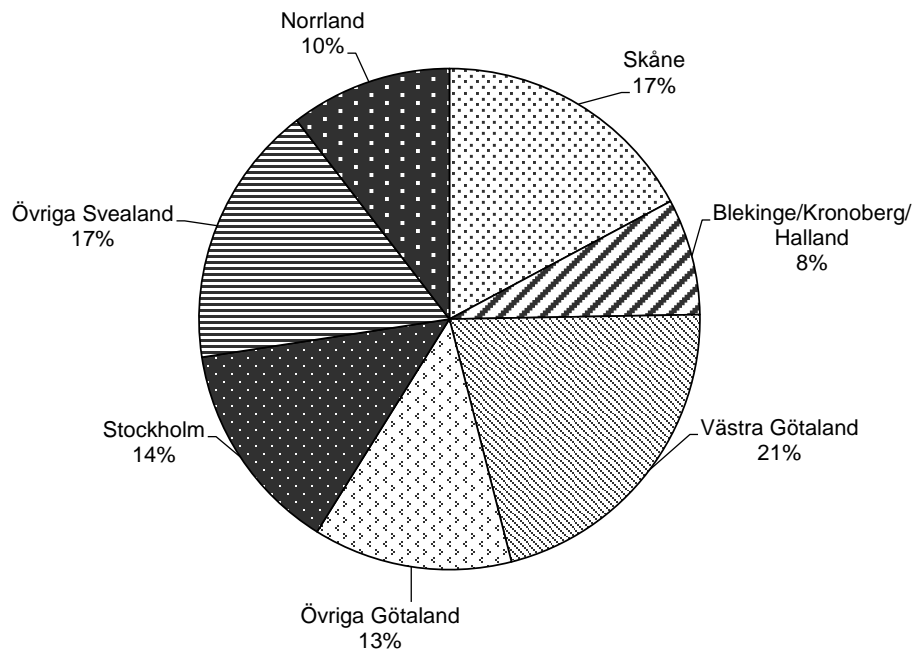
Tabell 9. Köp av lågpriscigarettor fördelat på region, i procent*, åren 2003-2011**

Lågpris	2003	2004	2005	2006	2007	2008	2009	2010	2011
	(n=991)	(n=811)	(n=652)	(n=488)	(n=1081)	(n=766)	(n=794)	(n=703)	(n=525)
Skåne	17,1	15,6	12,0	15,2	12,9	15,3	14,5	17,2	16,2
Blekinge/Kronoberg/ Halland	6,2	6,6	8,2	8,2	7,0	7,5	7,6	7,5	8,5
Västra Götaland	17,8	17,0	20,6	17,4	17,9	16,1	16,2	21,3	18,6
Övriga Götaland	13,2	14,8	12,5	13,3	14,3	13,5	16,4	12,9	16,7
Stockholm	13,5	15,2	14,4	13,8	19,4	12,6	17,0	13,7	10,7
Övriga Svealand	20,5	20,4	22,5	21,0	17,7	22,8	19,8	17,0	18,1
Norrland	11,7	10,4	9,8	11,0	10,9	12,2	8,5	10,4	11,2
Totalt	100%	100%	100%	100%	100%	100%	100%	100%	100%

* siffrorna avrundade

** 2011 års siffror är baserade på de tre första kvartalen (jan-sep)

Diagram 10. Inköp av låpriscigarettor fördelade på region. År 2010



Prisskillnader mellan de olika köpta cigaretterna

Tabell 10 nedan visar att de privatimporterade cigaretterna vanligen kostade under 25 kronor per paket om 19 cigaretter. Lågpriscigaretterna har tvärtom vanligen kostat mellan 36-45 kronor och få har betalat under 35 kronor. Ett antagande kan här vara att de lågpriscigaretter som kostat under 35 kronor i själva verket är smuggelcigaretter, något som kan vara svårt för konsumenten att avgöra.

Tabell 10. Inköpspris för ett paket cigaretter a´ 19 stycken efter anskaffningssätt. År 2010, i procent.

Pris	Privatimporterade cigaretter (n=48)	Lågpris cigaretter (n=664)	Smuggel cigaretter (n=40)
-25 kr	56,3	7,2	42,5
26-35 kr	22,9	7,4	47,5
36-45 kr	20,8	85,4	10,0
Totalt	100%	100%	100%

Cigaretter importerade via Internet

Tabell 11 nedan visar att det är mycket ovanligt, både bland kvinnor och bland män, att beställa cigaretter via Internet. De preliminära siffrorna för 2011 tyder också på en fortsatt låg nivå.

Tabell 11. Andel (%) kvinnor och män som köpt cigaretter via Internet åren 2007 och 2010*.

Kön	2007	2008	2009	2010	2011
Kvinnor	(n=9046) 0,09	(n=9039) 0,09	(n=8961) 0,01	(n=8960) 0,02	(n=6718) 0,01
Män	(n=8954) 0,08	(n=8961) 0,05	(n=9039) 0,00	(n=9040) 0,08	(n=6783) 0,01
<i>Samtliga</i>	<i>0,09</i>	<i>0,07</i>	<i>0,00</i>	<i>0,05</i>	<i>0,03</i>

* 2011 års siffror är baserade på de tre första kvartalen (jan-sep)

Snuskonsumtionen – registrerade och oregistrerade delmängder

Den legala, beskattade, försäljningen minskade från 6 162 ton år 2007 till 5 436 ton år 2008 (Beräkningskonventionen, 2011), samtidigt som den oregistrerade försäljningen ökade kraftigt, se **Tabell 12**. Under åren 2009-2011 ökade den legala försäljningen (5 763 respektive 6011 ton), men är ännu inte i nivå med den från år 2007, samtidigt som den oregistrerade försäljningen totalt minskade.

Vad gäller den oregistrerade delen av snuskonsumtionen så baseras beräkningarna på svaren från extremt få personer varför tolkningen skall göras med försiktighet. De preliminära siffrorna för år 2011 tyder dock på en kraftig minskning av köp av smuggelsnus samt en fortsatt minskning av köp av snus via Internet.

Tabell 12. Den totala oregistrerade konsumtionen av snus i Sverige åren 2007-2011*.

	Antal snusdosor i tusental				
	2007	2008	2009	2010	2011
Resandeförda snusdosor	4 884	17 304	5 169	4 226	3 768
Smuggelsnus	9	3 874	2 208	7 153	139
Internet	2 424	9 685	5 989	3 307	1 504
Totalt	7 317	30 863	13 366	14 686	5 411

* 2011 års siffror är baserade på de tre första kvartalen (jan-sep)

**Beräkningarna baseras på svaren från extremt få personer varför osäkerheten kring estimaten är stor

Studien visar också (ej redovisat i tabell) att resandeförd snus från Finland är det absolut vanligaste landet att handla i. Inköpen sker då troligen på färjorna, och försäljningen sker på svenskt vatten, men resenären antas svara med destination. Samma antagande kan göras gällande köp av snus i Danmark, Tyskland, Finland, Polen samt Estland/Lettland/Litauen, dvs länder som har båtförbindelser med Sverige. Danmark har dock en viss egenproduktion och försäljning av lössnus. Då Sverige har exportförbud av snus till länder inom EU blir antaganden om köp inom ”övrige EU” mer spekulativt. Möjligen kan handlare på turistorter göra egna beställningar via Internet, exempelvis från USA, för att tillgodose behovet av snus på plats. De preliminära siffrorna för 2011 tyder på en ökning av andelen köpt snus från Danmark samt just länder inom Övriga EU, samtidigt som köp från Finland tycks minska. Antalet svarande är dock så lågt att resultatet skall tolkas med försiktighet.

Tobaksvanor

Rökning

Under 2010 var 11 procent av kvinnorna och 8 procent av männen dagligrökare vilket är en minskning jämfört med 2003, se **Tabell 13**. Minskningen av dagligrökande kvinnor har varit tydligare än för män men det är ändå fler kvinnor än män som röker dagligen. Dessa självrapporterade uppgifter om rökningens omfattning i befolkningen visar således samma bild som tidigare presenterade data som baserades på försäljningsstatistik och anskaffning av oregistrerade cigaretter. Antal rökta cigaretter per dag, i medel, är förhållandevis konstant över tid, med en något högre konsumtion för männen än för kvinnorna.

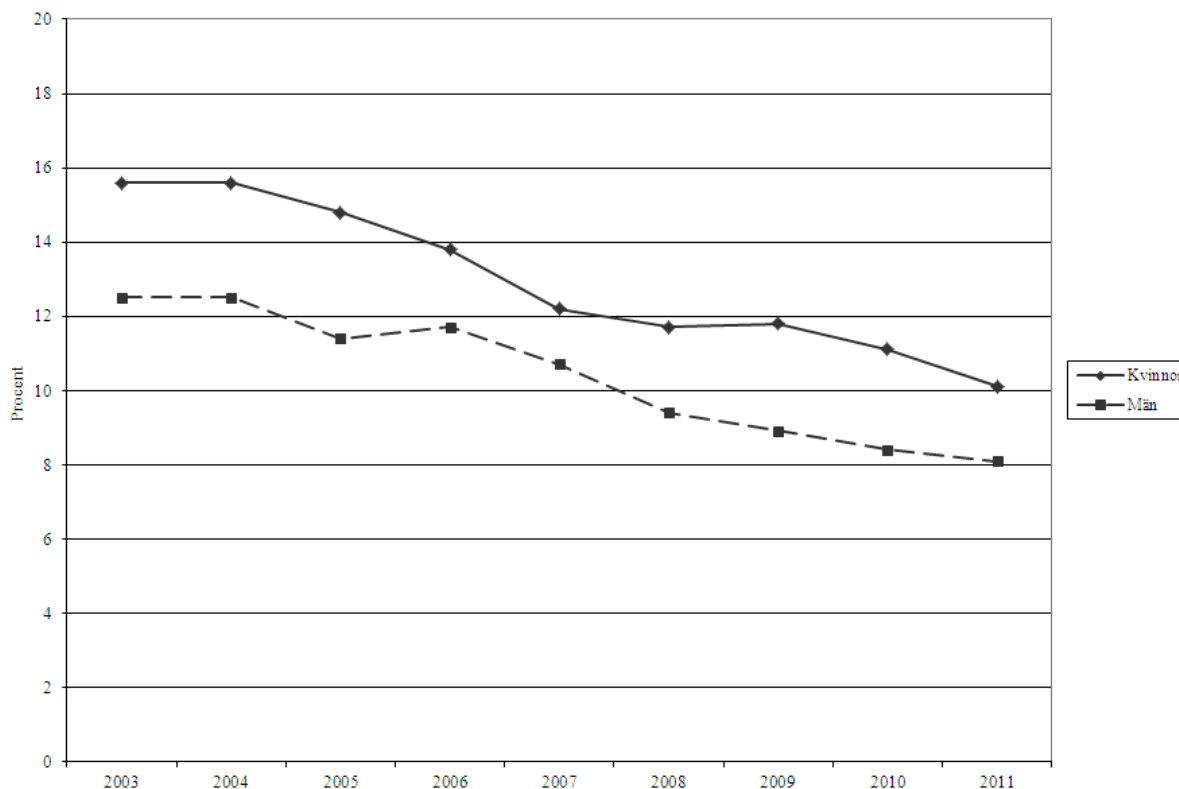
Tabell 13. Andelen (%) kvinnor och män som är dagligrökare* samt deras cigarettkonsumtion i medeltal per dag. Åren 2003-2011**

	2003	2004	2005	2006	2007	2008	2009	2010	2011
	(n=18001)	(n=17991)	(n=18005)	(n=18000)	(n=18000)	(n=18000)	(n=18000)	(n=18000)	(n=13408)
Kvinnor									
Andel dagligrökare (%)	15,6	17,6	16,5	15,8	14,0	13,1	11,8	11,1	10,1
Cigaretter/dag, dagligrökare	12	12	11	11	11	11	11	11	10
Män									
Andel dagligrökare (%)	12,5	12,4	11,3	11,8	10,8	9,6	8,9	8,3	8,1
Cigaretter/dag, dagligrökare	13	13	13	13	13	12	12	13	11
<i>Andel dagligrökare totalt</i>	<i>15,2</i>	<i>15,8</i>	<i>14,1</i>	<i>13,9</i>	<i>12,5</i>	<i>11,5</i>	<i>10,3</i>	<i>9,8</i>	<i>9,1</i>

*Åren 2003- augusti 2009 gällde frågan dagligrökande de senaste 30 dagarna. Sista kvartalet 2009 (sep-dec) till och med maj 2010 gällde frågan dagligrökande de senaste 12 månaderna. Från sista halvåret 2010 och framåt gäller frågan återigen de senaste 30 dagarna. Siffrorna för de perioder där de senaste 12 månaderna varit aktuella kan möjligen ligga något lägre än 30-dagarsfrågorna

** 2011 års siffror är baserade på de tre första kvartalerna (jan-sep)

Diagram 11. Andelen (%) kvinnor och män som är dagligrökare. Åren 2003-2011



Snusning

Det är numera fler män som snusar dagligen än som röker – 19 procent mot 13 procent under 2008, se **tabell 14**. För kvinnor gäller det motsatta dvs. att betydligt färre kvinnor snusar varje dag, ca 3 procent mot 13 procent som röker. Snusning är således en mer manlig företeelse medan det motsatta gäller för rökning.

Tabell 14. Andelen (%) dagligsnusande kvinnor och män, i procent. Åren 2007-2011*

Dagligsnusare	2007 (n=1982)	2008 (n=1809)	2009 (n=1915)	2010 (n=1461)	2011 (n=1413)
Kvinnor	3,1	2,5	2,4	2,9	2,9
Män	19,3	19,0	18,9	18,8	18,0
<i>Samtliga</i>	<i>11,0</i>	<i>10,0</i>	<i>10,7</i>	<i>10,9</i>	<i>10,5</i>

* 2011 års siffror är baserade på de tre första kvartalen (jan-sep)

Referenser

Beräkningskonventioner 2011. Finansdepartementet, Stockholm
<http://www.regeringen.se/content/1/c6/15/45/19/b2620757.pdf>

Beräkningskonventioner 2012. Finansdepartementet, Stockholm
<http://www.regeringen.se/content/1/c6/17/77/69/3797b4ee.pdf>

Kühlhorn, E., Ramstedt, M., Hibell, B., Larsson, S. & Zetterberg, H.L. (2000).
Alkoholkonsumtionen i Sverige under 1990-talet. Socialdepartementet, Stockholm

Ramstedt, M., Boman, U., Engdahl, B., Sohlberg, T., & Svensson, J. (2010). Tal om alkohol
2009 – en statistisk årsrapport från Monitor-projektet. (SoRAD Rapportserie, nr 60).
Stockholm: Stockholms Universitet, SoRAD.

Bilaga 1. Frågebatteri i Monitor; tobak

Nedan redovisas de frågor i Monitorformuläret som rör införsel och konsumtion av tobak. Därutöver redovisas även de bakgrundsfrågor som ställs i formuläret.

.

Introduktion:

Hej, jag heter ... och ringer från undersökningsföretaget Synovate, som tidigare hette TEMO. Jag kommer inte att försöka sälja något. Synovate genomför just nu en undersökning om svenska folkets inköp och konsumtion av alkohol och tobak. Det gör vi på uppdrag av forskare från Stockholms universitet. Vi skulle vilja intervjua den person i Ditt hushåll som senast hade födelsedag och som har fyllt 16 men inte 81 år. Du deltar naturligtvis anonymt och ingen utanför Synovate kommer att kunna se vad just Du har svarat. Intervjun tar omkring 11 minuter.

Allra först en fråga om dig själv.

Fråga 1. Vilket år är du född?

Fråga 2. Och vilken månad det året?

Först frågor om dina eventuella alkohol- och tobakinköp i samband med resor utomlands.

Fråga 3. Har Du varit utomlands någon gång under de senaste 30 dagarna?
Även dagsresor till t.ex. Danmark och Finland räknas.

1. Ja
 2. Nej
 3. Vet ej/ej svar
-

Fråga 4. Hur många gånger har du varit utomlands de senaste 30 dagarna?

_____ gånger

Fråga 5. Vilket färdmedel använde du vid din senaste inresa till Sverige?

1. Bil
2. Båt
3. Flyg
4. Tåg
5. Buss
6. Lastbil
7. Cykel
8. Annat, nämligen _____

Gå till fråga 6.

Gå till fråga 7.

Fråga 6. Hade du med dig fordon på båten, exempelvis bil?

1. Ja
2. Nej

Fråga 7. Var i Sverige kom du in vid din senaste inresa? (Läs inte upp alternativen)

1. Ystad
2. Trelleborg
3. Helsingborg
4. Malmö
5. Göteborgsområdet
6. Stockholm (ex. Värtahamnen, Slussen)
7. Kapellskär
8. Grisslehamn
9. Norrlandskusten mot Finland (ex. Haparanda)
10. Gränsen mot Norge (ex. Strömstad)
11. Annat, nämligen
12. Vet ej/ej svar

Införelse av tobak

Fråga 8. Tog du med dig någon tobaksprodukt den senaste gången du kom hem från en utlandsresa?
Räkna även med resor över dagen exempelvis till Danmark, Tyskland eller Finland

1. Ja
 2. Nej
 3. Vet ej/ej svar
- Gå till frågor om näst senaste inresan (redovisas ej här)
-

Fråga 9. Den senaste gången, tog du med dig tobaken själv eller tillsammans med andra, t.ex. din sambo, partner?

1. Ensam
 2. Tillsammans med andra,
 3. Vet ej/ej svar
- Gå till fråga 12
-

Fråga 10. Den senaste gången, kan du avgöra hur mycket tobaksvaror ni tog in tillsammans?

1. Ja
 2. Nej
 3. Vet ej/ej svar
-

Fråga 11. Hur många vuxna, inklusive dig själv, var ni som tog in tobak tillsammans?

1. En person
 2. Två personer
 3. Tre personer
 4. Fyra personer
 5. Fem personer
 6. Sex personer
 7. Sju personer
 8. Åtta eller fler personer
 9. Kan ej avgöra/vet ej/ej svar
-

Fråga 12. Då ni senaste gången kom hem från en utlandsresa, i vilket land köpte ni dessa tobaksprodukter?

Instruktioner: Läs inte upp alternativen utan för själv in svarsalternativet.

Om inköpen har gjorts i flera länder, ange det land där störst mängd köptes.

*Om köpen har gjorts i samband med själva resan, ange det land man lämnade.
(Observera numreringen)*

1. Danmark
 2. Tyskland
 3. Finland
 7. Estland/Lettland/Litauen
 8. Polen
 4. Övriga EU
 5. Utanför EU"
 6. Vet ej/ej svar
-

Fråga 13. Vilka tobaksprodukter tog ni med den senaste gången ni kom hem från en utlandsresa? Tog ni med ...

Läs upp alternativ a-f, en i taget.

- a) cigaretter
 - b). rulltobak
 - c). cigariller
 - d). cigarrer
 - e). piptobak
 - f). snus
-

Fråga 14. Hur många cigaretter hade ni med er till Sverige den senaste gången?

Ett paket innehåller vanligen 20 cigaretter. En limpa innehåller vanligen 10 paket, d.v.s. 200 cigaretter. Vid behov, fråga t.ex. "Hur många cigaretter var det i varje limpa?". Räkna om svar till antal cigaretter.

Antal_____

Fråga 15. Hur många dosor snus hade ni med er till Sverige den senaste gången?

Antal_____

Fråga 16. Sålde Du vidare några av dessa cigaretter i Sverige i syfte att tjäna pengar på det?

1. Ja
 2. Nej
 3. Vet ej/ej svar
-

Fråga 17. Ungefär hur många cigaretter sålde Du vidare?

_____Antal

Fråga 18. Sålde Du vidare något av detta snus i Sverige i syfte att tjäna pengar på det?

- 1 Ja
 - 2 Nej
 3. Vet ej/ej svar
-

Fråga 19. Ungefär hur många dosor snus sålde Du vidare?

_____Antal

Smuggelcigaretter

Fråga 20. Har du de senaste 30 dagarna, i Sverige, köpt cigaretter som kostat mindre än 45 kronor för ett paket om 20?

1. Ja
 2. Nej
 3. Vet ej/ej svar
-

Fråga 21. Har du någon gång de senaste 30 dagarna, i Sverige, köpt cigaretter som du tror eller vet är smuggelcigaretter?
Med smuggelcigaretter menar vi cigaretter som någon fört in i landet för att sälja med förtjänst, ej några paket för mycket som man kanske tagit med hem vid utlandsresa.

1. Ja
2. Nej
3. Vet ej/ej svar

Gå till fråga 28 (köp av smuggelsnus)

Fråga 22. Hur många gånger de senaste 30 dagarna har du köpt sådana smuggelcigaretter?

Antal _____

Fråga 23. Hur många smuggelcigaretter köpte du den senaste gången?
Ett paket innehåller vanligen 20 cigaretter. En limpa innehåller vanligen 10 paket, d.v.s. 200 cigaretter. Ange antal cigaretter.

Antal _____

Fråga 24. Den senaste gången, hur mycket betalade du totalt för dessa smuggelcigaretter?

Antal _____
Vet ej/ej svar

Fråga 25. Den senaste gången, var eller av vem köpte du dessa smuggelcigaretter?
Låt respondenten svara spontant.

1. Tobaksaffär/Kiosk/Bensinmack
 2. Livsmedelsbutik
 3. Jobbet/skolan
 4. Av privatperson
 5. Annat inköpsställe/inköpssätt, vilket?
 6. Vet ej/minns ej/vill ej svara
 7. Annat (specificera) _____
-

Fråga 26. Sålde du vidare några av dessa cigaretter i Sverige i syfte att tjäna pengar på det?

1. Ja
 2. Nej
 3. Vet ej/ej svar
-

Fråga 27. Ungefär hur många cigaretter sålde du vidare?

_____Antal

Smuggelsnus

Fråga 28. Har du någon gång de senaste 30 dagarna, i Sverige, köpt snus som du tror eller vet är smuggelsnus?

Med smuggelsnus menar vi snus som någon fört in i landet för att sälja med förtjänst, ej några dosor som man kanske tagit med hem vid utlandsresa.

1. Ja
 2. Nej Gå till fråga 35 (köp av privatimporterade cigaretter)
 3. Vet ej/ej svar
-

Fråga 29 Hur många gånger de senaste 30 dagarna har du köpt sådant smuggelsnus?

Antal _____

Fråga 30. Hur många dosor smuggelsnus köpte du den senaste gången?

Antal _____

Fråga 31. Den senaste gången, hur mycket betalade du per dosa för detta smuggelsnus?

_____ SEK

Fråga 32. Den senaste gången, var eller av vem köpte du detta smuggelsnus?

Låt respondenten svara spontant.

1. Tobaksaffär/Kiosk/Bensinmack
 2. Livsmedelsbutik
 3. Jobbet/skolan
 4. Av privatperson
 5. Annat inköpsställe/inköpssätt, vilket?
 6. Vet ej/minns ej/vill ej svara
 7. Annat (specificera) _____
-

Fråga 33. Sålde du vidare något av detta smuggelsnus i Sverige i syfte att tjäna pengar på det?

1. Ja
 2. Nej
 3. Vet ej/ej svar
-

Fråga 34. Ungefär hur många dosor snus sålde du vidare?

_____ Antal

Privatimporterade cigaretter

Fråga 35. Har du de senaste 30 dagarna, i Sverige, köpt cigaretter som varit privatimporterade? Med privatimporterade cigaretter menar vi cigaretter som privatpersoner lagligt fört in i Sverige från utlandet.

1. Ja
2. Nej Gå till fråga 42 (köp av lågpriscigaretter)
3. Vet ej/ej svar

Fråga 36. Hur många gånger de senaste 30 dagarna har du köpt sådana privatimporterade cigaretter?

Antal gånger _____

Fråga 37. Hur många privatimporterade cigaretter köpte du den senaste gången? Ett paket innehåller vanligen 20 cigaretter. En limpa innehåller vanligen 10 paket, d.v.s. 200 cigaretter. Ange antal cigaretter.

Antal _____

Fråga 38. Den senaste gången, hur mycket betalade du totalt för dessa privatimporterade cigaretter?

Antal _____

Fråga 39. Den senaste gången, var eller av vem köpte du dessa privatimporterade cigaretter? *Låt respondenten svara spontant.*

1. Tobaksaffär/kiosk/bensinmack
2. Livsmedelsbutik
3. Jobbet/skolan
4. Av privatperson
5. Annat inköpsställe/inköpssätt, vilket?
6. Vet ej minns ej/vill ej svara
7. Annat (specificera) _____

Fråga 40. Sålde du vidare några av dessa cigaretter i Sverige i syfte att tjäna pengar på det?

1. Ja
 2. Nej
 3. Vet ej/ej svar
-

Fråga 41. Ungefär hur många cigaretter sålde du vidare?

_____Antal

Lågpriscigaretter

Fråga 42. Har du någon gång de senaste 30 dagarna, i Sverige, köpt cigaretter som kostat mindre än 45 kronor men som såvitt du vet inte är smuggelcigaretter och inte varit privatimporterade?

1. Ja
 2. Nej
 3. Vet ej/ej svar
-

Fråga 43. Hur många gånger de senaste 30 dagarna har du köpt sådana billiga cigaretter?

Antal gånger _____

Fråga 44. Hur många billiga cigaretter köpte du den senaste gången?
Ett paket innehåller vanligen 20 cigaretter. En limpa innehåller vanligen 10 paket, d.v.s. 200 cigaretter. Ange antal cigaretter.

Antal _____

Fråga 45. Den senaste gången, hur mycket betalade du totalt för dessa billiga cigaretter?

Antal kr _____

Fråga 46. Den senaste gången, var eller av vem köpte du dessa billiga cigaretter?
Låt respondenten svara spontant.

1. Tobaksaffär/kiosk/bensinmack
 2. Livsmedelsbutik
 3. Jobbet/skolan
 4. Av privatperson
 5. Annat inköpsställe/inköpssätt, vilket?
 6. Vet ej/minns ej/vill ej svara
 7. Annat (specificera) _____
-

Fråga 47. Vad var det för slags cigaretter du köpte som kostade mindre än 45 kronor?
Låt respondenten svara spontant.

Fråga 48. Sålde du vidare några av dessa cigaretter i Sverige i syfte att tjäna pengar på det?

1. Ja
 2. Nej
 3. Vet ej/ej svar
-

Fråga 49. Ungefär hur många cigaretter sålde du vidare?

_____Antal

Tobaksvanor

Nu kommer några frågor om dina tobaksvanor.

Nedanstående frågor ställdes fr o m år 2003-augusti 2009 samt juni-dec 2010

Fråga 20. Har du under de senaste 30 dagarna använt någon tobaksprodukt som man röker, dvs cigaretter, cigariller, pipa eller cigarrer?

- 1 Ja
- 2 Nej
3. Vet ej/ej svar

Fråga 21. Har du under de senaste 30 dagarna rökt minst en cigarett?

- 1 Ja
- 2 Nej
3. Vet ej/ej svar

Fråga 22. Har du under de senaste 30 dagarna rökt cigaretter dagligen?

- 1 Ja
- 2 Nej
3. Vet ej/ej svar

Fråga 23. Om du tänker på de senaste 30 dagarna, hur många cigaretter har du rökt i genomsnitt per dag?

Antal_____

Fråga 24. Om du tänker på de senaste 30 dagarna, hur många cigaretter har du rökt i genomsnitt per vecka?

Antal_____

Nedanstående fråga ersatte de ovanstående under perioden sep-dec 2009 samt jan-maj 2010

Fråga 20b. Har du under de senaste 12 månaderna regelbundet använt tobak som går att röka
dvs cigaretter, pipa, cigarill, cigarr?

1. Ja
2. Nej
3. Vet ej/ej svar

Fråga 25. Har du under de senaste 30 dagarna använt snus?

- 1 Ja
- 2 Nej
3. Vet ej/ej svar

Fråga 26. Har du under de senaste 30 dagarna snusat dagligen?

- 1 Ja
- 2 Nej
3. Vet ej/ej svar

Fråga 27. Om du tänker på de senaste 30 dagarna, hur många dosor har du snusat i
genomsnitt per vecka?

Antal _____

Tobaksvanor

Nu kommer några frågor om dina tobaksvanor.

Nedanstående frågor ställdes sep-dec 2009 samt jan-maj 2010

Fråga 1. Har du under de senaste 12 månaderna regelbundet använt tobak som går att röka
dvs cigaretter, pipa, cigarill, cigarr?

1. Ja
2. Nej
3. Vet ej/ej svar

Bakgrundsfrågor

Fråga 27. Nu kommer några frågor om dig själv. Vad har Du för sysselsättning just nu?
Är Du ... (Läs upp alternativ 1-12).

1. Egen företagare
 2. Offentligt anställd tjänsteman
 3. Privatanställd tjänsteman
 4. Offentligt anställd arbetare
 5. Privatanställd arbetare
 6. Hemarbetande
 7. Studerande====→ Studerar du vid en högskola eller ett universitet?
/Ja/Nej/Vet ej-ej svar/
 8. Värnpliktig
 9. Arbetslös
 10. Ålderspensionär
 11. Sjukpensionär
 12. Förtidspensionär
 13. Annat, nämligen
 14. Vet ej/ej svar
 15. Annat (specificera) _____
-

Fråga 28. Bor Du tillsammans med en annan vuxen person, som gift eller sammanboende?
DVS. ETT ÄKTENSKAP ELLER ETT ÄKTENSKAPSLIKNANDE
FÖRHÅLLANDE.

1. Ja
2. Nej

Fråga 29. OM NEJ: Finns det andra vuxna i ditt hushåll förutom du själv?

1. Ja
2. Nej

Fråga 30. OM NEJ + JA: Bor du hos dina föräldrar?

1. Ja
 2. Nej
-

Fråga 31. Hur många bor i ditt hushåll? Räkna med dig själv.

Antal _____

Fråga 32. Hur många personer mellan 16 och 80 år bor i Ditt hushåll?

Antal _____

Fråga 33. Vilken utbildning är den högsta du fullföljt?
Fackskola var tvåårig och existerade 1963-1971.

1. Folkskola
 2. Grundskola/enhetskola
 3. Realskola
 4. Flickskola
 5. Fackskola/yrkesskola
 6. 2-årig gymnasieskola
 7. Gymnasium
 8. Högskola/Universitet
 9. Ej svar
-

Fråga 34. Vilket postnummer har du?

Fråga 35. Ungefär hur stor är din sammanlagda månadsinkomst innan skatten är dragen? *Läs upp svarsalternativen vid behov.*

1. Mindre än 10 tusen kronor
2. 10-14 tusen kronor
3. 15-19 tusen kronor
4. 20-29 tusen kronor
5. 30-39 tusen kronor
6. 40 tusen kronor eller mer
7. Vet ej/vill ej svara

Notera kön.

1. Man
2. Kvinna

SoRADs Rapportserie

ISSN 1650-5441

- Leifman H., & Trolldal B. (2001). *Alkoholkonsumtionen i Sverige under andra halvåret 2000* (SoRAD Rapportserie, nr 1). Stockholm: Stockholms universitet, SoRAD.
- Leifman H., & Trolldal B. (2001). *Alkoholkonsumtionen i Sverige 2000/2001* (SoRAD Rapportserie, nr 2). Stockholm: Stockholms universitet, SoRAD.
- Leifman H., & Trolldal B. (2002). *Svenskens alkoholkonsumtion i början av 2000-talet – med betoning på 2001 [Swedish alcohol consumption at the beginning of the 2000s, with emphasis on 2001]* (SoRAD Rapportserie, nr 3). Stockholm: Stockholms universitet, SoRAD.
- Westfelt, L. (2002). *Internationella kasinon i Sundsvall och Malmö - Inställning, attityder och förväntade effekter* (SoRAD Rapportserie, nr 4). Stockholm: Stockholms universitet, SoRAD.
- Eriksson, M., & Olsson, B. (2002). *Alkohol- och drogförebyggande arbete på mindre arbetsplatser* (SoRAD Rapportserie, nr 5). Stockholm: Stockholms universitet, SoRAD.
- Abrahamson, M. (2002). *Ungas definitioner av alkoholist, storkonsument och fylla* (SoRAD Rapportserie, nr 6). Stockholm: Stockholms universitet, SoRAD.
- Palm, J. (2003). *Kvinnor och män i svensk missbruksbehandling: en beskrivning av personalen inom socialtjänstens missbrukarvård i Stockholms län och deras syn på missbrukarvården år 2002. [Women and men in Swedish addiction treatment: a description of the addiction care personnel in the social services in Stockholm County and their views on addiction treatment, 2002]* (SoRAD Rapportserie, nr 7). Stockholm: Stockholms universitet, SoRAD.
- Storbjörk, J. (2003). *Kvinnor och män i svensk missbruksbehandling: en beskrivning av personalen inom Stockholms läns landstings beroendevård och deras syn på missbrukarvården år 2001. [Women and men in Swedish addiction treatment: a description of the personnel in the Stockholm County health system addiction services and their views on addiction treatment, 2002]* (SoRAD Rapportserie, nr 8). Stockholm: Stockholms universitet, SoRAD.
- Palm, J., & Storbjörk, J. (2003). *Kvinnor och män i svensk missbruksbehandling: en beskrivning av patientgruppen i Stockholms läns landstings beroendevård 2000-2001 [Women and men in Swedish addiction treatment: a description of patient groups in the Stockholm County health system addiction services, 2000-2001]* (SoRAD Rapportserie, nr 9). Stockholm: Stockholms universitet, SoRAD.
- Westfelt, L. (2003). *Spelproblem i tre svenska orter – Resultat från 6000 intervjuer i Sundsvall, Malmö och Karlstad [Gambling problems in three Swedish communities – results from 6,000 interviews in Sundsvall, Malmö and Karlstad]* (SoRAD Rapportserie, nr 10). Stockholm: Stockholms universitet, SoRAD.
- Leifman, H., & Gustafsson, N.-K. (2003). *En skål för det nya millenniet [A toast to the new millenium: a study of the Swedish people's alcohol consumption at the beginning of the 2000s]* (SoRAD Rapportserie, nr 11). Stockholm: Stockholms universitet, SoRAD.
- Fondén C., Skrinjar M., Leiknes M., & Olsson B. (2003). *På vems villkor? Om möten mellan myndigheter och narkotikabrukare [On whose conditions? Meetings between authorities and drug users]* (SoRAD Rapportserie, nr 12). Stockholm: Stockholms universitet, SoRAD.
- Lalander, P. (2003). *Det statliga kasinot: Mellan myt och verklighet [The state-owned casino: between myth and reality]* (SoRAD Rapportserie, nr 13). Stockholm: Stockholms universitet, SoRAD.

- Romelsjö A. (2003). *Missbrukare med psykisk sjuklighet i Stockholms län [Drug misusers with mental disorders in Stockholm County]* (SoRAD Rapportserie, nr 14). Stockholm: Stockholms universitet, SoRAD.
- Eriksson, A., Palm, J., & Storbjörk, J. (2003). *Kvinnor och män i svensk missbruksbehandling: en beskrivning av klientgruppen inom socialtjänstens missbrukarvård i Stockholms län 2001-2002 [Women and men in Swedish addiction treatment: a description of client groups in addiction treatment in the social services in Stockholm County 2001-2002]* (SoRAD Rapportserie, nr 15). Stockholm: Stockholms universitet, SoRAD.
- Westfelt, L. (2004). *Kasinoetablering, spelvanor och spelproblem – Situationen före och efter etableringen av statliga kasinon i Sundsvall och Malmö* (SoRAD Rapportserie, nr 16). Stockholm: Stockholms universitet, SoRAD.
- Sandberg, B. (2004). *I väntan på sämre tider? En explorativ studie av statsmaktens och centrala aktörers intentioner, roller och förväntningar på alkoholprevention i arbetslivet* (SoRAD Rapportserie, nr 17). Stockholm: Stockholms universitet, SoRAD.
- Abrahamson, M. (2004). *Alkohol och unga i 20-årsåldern. Rus, lust, problem och prevention* (SoRAD Rapportserie, nr 18). Stockholm: Stockholms universitet, SoRAD.
- Eriksson, A., & Olsson, B. (2004). *Alkoholvanor bland studerande: Konsumtion, konsekvenser och attityder bland högskolestuderande och övriga i åldrarna 19-29 år* (SoRAD Rapportserie, nr 19). Stockholm: Stockholms universitet, SoRAD.
- Hradilova Selin K. (Red.), Eriksson M., Leifman H., Olsson, B., Ramstedt, M., Room, R., & Steen, P. (2004). *Svenska dryckesvanor och deras konsekvenser i början av det nya millenniet* (SoRAD Rapportserie, nr 20). Stockholm: Stockholms universitet, SoRAD.
- Bullock, S. (2004). *Alcohol, Drugs and Student Lifestyle: A Study of the Attitudes, Beliefs and Use of Alcohol and Drugs among Swedish University Students* (SoRAD Rapportserie, nr 21). Stockholm: Stockholms universitet, SoRAD.
- Lalander, P. (2004). *Den statliga spelapparaten. Mellan ekonomisk succé och social verklighet* (SoRAD Rapportserie, nr 22). Stockholm: Stockholms universitet, SoRAD.
- Sato, H. (2004). *Droger och identitetsskapande - kulturella perspektiv på alkohol och narkotika i svenska ungdomsgrupper* (SoRAD Rapportserie, nr 23). Stockholm: Stockholms universitet, SoRAD.
- Eriksson, M., & Sandberg B. (2004). *Problemlösning eller förebyggande arbete? – resultat från två enkätstudier till företag och kommuner om alkoholprevention i arbetslivet.* (SoRAD Rapportserie, nr 24). Stockholm: Stockholms universitet, SoRAD.
- Hansson, M. (2004). *Travspel som kultur – mer än bara spel* (SoRAD Rapportserie, nr 25). Stockholm: Stockholms universitet, SoRAD.
- Gustafsson, N.-K., & Trolldal, B. (2004). *Svenska folkets alkoholkonsumtion under år 2003* (SoRAD Rapportserie, nr 26). Stockholm: Stockholms universitet, SoRAD.
- Fondén, C., & Sato, H. (2005). *Drogmissbruk eller narkotikamissbruk? - unga och narkotika i självpresentationer och pressbilder* (SoRAD Rapportserie, nr 27). Stockholm: Stockholms universitet, SoRAD.
- Trolldal, B., Boman, U., & Gustafsson, N-K. (2005). *Alkoholkonsumtionen och dess olika delmängder 2004* (SoRAD Rapportserie, nr 28). Stockholm: Stockholms universitet, SoRAD.
- Granberg, M., & Trolldal, B. (2005). *Resandeförsel och smuggling av cigaretter åren 2003-2004* (SoRAD Rapportserie, nr 29). Stockholm: Stockholms universitet, SoRAD.
- Sand, M., & Romelsjö, A. (2005). *Opiatmissbrukare med och utan behandling i Stockholms län.* (SoRAD Rapportserie, nr 30). Stockholm: Stockholms universitet, SoRAD.
- Eriksson, A., & Fondén, C. (2006). *KOLL PÅ KROGEN? – kommunala alkoholhandläggares arbetsituation.* (SoRAD Rapportserie, nr 31). Stockholm: Stockholms universitet, SoRAD.
- Westfelt, L. (2006). *Statliga kasinon i Sundsvall och Malmö. Förväntningar, erfarenheter, attityder, spelande och spelproblem före etableringen samt ett år och tre år efter.* (SoRAD Rapportserie, nr 32). Stockholm: Stockholms universitet, SoRAD.

- Skagerö, A. & Westfelt, L. (2006). *En litteraturstudie om spel och kriminalitet*. (SoRAD Rapportserie, nr 33). Stockholm: Stockholms universitet, SoRAD.
- Westfelt, L. (2006). *Två studier om spel och spelproblem. En tvärsnittsanalys och en longitudinell analys om risken för spelproblem*. (SoRAD Rapportserie, nr 34). Stockholm: Stockholms universitet, SoRAD.
- Engdahl, B., Romelsjö, A. & Sand, M. (2006). *Behandling av opiatmissbrukare i Sverige med Subutex 2000-2005 – en studie av ändrad behandlingspolicy?* (SoRAD Rapportserie, nr 35). Stockholm: Stockholms universitet, SoRAD.
- Johansson, P., Jarl, J., Eriksson, A., Eriksson, M., Gerdtham, U.- G., Hemström, Ö., Hradilova Selin, K., Lenke, L., Ramstedt, M. & Room, R. (2006) *The Social Costs of Alcohol in Sweden 2002* (SoRAD Rapportserie, nr 36). Stockholm: Stockholms universitet, SoRAD.
- Jarl, J., Johansson, P., Eriksson, A., Eriksson, M., Gerdtham, U.- G., Hemström, Ö., Hradilova Selin, K. & Ramstedt, M. (2006). *Till vilket pris? Om alkoholens kostnader och hälsoeffekter i Sverige 2002* (SoRAD Rapportserie, nr 37). Stockholm: Stockholms universitet, SoRAD.
- Sandberg, Bo (2006). *Utvärdering av Prime for Life - Genomförande samt effekter av alkoholpreventiv utbildning vid Örebro universitet*. (SoRAD Rapportserie, nr 38). Stockholm: Stockholms universitet, SoRAD.
- Boman, U., Engdahl, B., Gustafsson, N-K., Hradilova-Selin, K. & Ramstedt, M. (2006). *Alkoholkonsumtionen i Sverige fram till år 2005*. (SoRAD Rapportserie, nr 39). Stockholm: Stockholms universitet, SoRAD.
- Eriksson, M. & Olsson, B. (2006). *Kvinnors och mäns alkoholkonsumtion, alkoholproblem och bruk av narkotika i elva olika yrkesgrupper*. (SoRAD Rapportserie, nr 40). Stockholm: Stockholms universitet, SoRAD.
- Sandberg, Bo. (2007). *Prime for life - Kompletterande analyser samt metodologiska erfarenheter från utvärderingen av Prime for Life vid Örebro universitet*. (SoRAD Rapportserie, nr 41). Stockholm: Stockholms universitet, SoRAD.
- Blomqvist, J., Cunningham, J., Wallander, L. & Collin, L. (2007). *Att förbättra sina dryckesvanor – om olika mönster för förändring och om vad vården betyder. En rapport från projektet "Lösningar på alkoholproblem"*. Socialtjänsten i Stockholm : Forsknings- och utvecklingsenheten. FoU-rapport 2007:5. (SoRAD Rapportserie, nr 42). Stockholm.
- Tryggvesson, K. (2007). *Nätpokerspelandet i Sverige- omfattning, utveckling och karaktär 2006*. (SoRAD Rapportserie, nr 43). Stockholm: Stockholms universitet, SoRAD.
- Sandberg, B. (2007). *Utvärdering av Prime for Life inom Försvarsmakten*.(SoRAD Rapportserie, nr 44). Stockholm: Stockholms universitet, SoRAD.
- Tigerstedt, C. & Törrönen, J. (2007) *Comparative research strategies and changes in drinking cultures*.(SoRAD Rapportserie, nr 45). Stockholm: Stockholms universitet, SoRAD.
- Mäkelä, P., Bloomfield, K., Gustafsson, N.-K. & Room, R. (2007). *Effects of major changes in alcohol availability: study design, data collection procedures and measurement*. (SoRAD Research Report, no. 46). Stockholm: Stockholm University, SoRAD.
- Rödner, S., Hansson, M. & Olsson, B. (2007). *Socialt integrerade narkotikaanvändare, myt eller verklighet? En studie av unga vuxnas narkotikaanvändande i Stockholmsområdet*. (SoRAD Rapportserie nr 47). Stockholm: Stockholms universitet, SoRAD.
- Boman, U., Hradilova-Selin, K, Ramstedt, M., Svensson, J. (2007). *Alkoholkonsumtionen i Sverige fram till år 2006*. (SoRAD Rapportserie, nr 48). Stockholm: Stockholms universitet, SoRAD.
- Svensson, J., & Hradilova-Selin, K. (2007). *Alkoholsmugglingen i Sverige 2002-2006*. (SoRAD Rapportserie, nr 49). Stockholm: Stockholms universitet, SoRAD.
- Gustafsson, H. (2007). *Efter fängelset – åtta personer berättar om tiden efter anstaltsvistelse*. (SoRAD Rapportserie, nr 50). Stockholm: Stockholms universitet, SoRAD.
- Norström, T. & Ramstedt, M. (2008). *Alkoholrelaterade problem – spelar det någon roll varifrån alkoholen kommer?* (SoRAD Rapportserie, nr 51). Stockholm: Stockholms universitet, SoRAD.

- Tryggvesson, K. & Olsson, B. (2009). *Det goda, det onda, det fula – mediabilder av den illegala alkoholen år 2000, 2004 och 2007*. (SoRAD Rapportserie, nr 52). Stockholm: Stockholms universitet, SoRAD.
- Edman, J. (2009). *Vård till varje pris. Den psykiatriska tvångsvården av narkotikamissbrukarna 1968–1981*. (SoRAD Rapportserie, nr 53). Stockholm: Stockholms universitet, SoRAD.
- Ramstedt, M., Axelsson Sohlberg, T., Engdahl, B & Svensson, J. (2009). *Tal om alkohol 2008 – en statistisk årsrapport från Monitor-projektet* (SoRAD Rapportserie, nr 54). Stockholm: Stockholms universitet, SoRAD.
- Stenius, K., Johansson, L., Runquist, W., Folkesson, Å. & Malinen, A. (2009). *Socialt medborgarskap och lokal missbrukarvård. En studie av missbrukarvården i Lahtis, Kotka, Tavastehus, Norrköping, Västerås och Växjö från 1930-talet till 2000-talet* (SoRAD Rapportserie, nr 55). Stockholm: Stockholms universitet, SoRAD.
- Axelsson Sohlberg, T. & Ramstedt, M. (2009). *Tal om tobak 2008. Tobakskonsumtionen i Sverige 2008*. (SoRAD Rapportserie, nr 56). Stockholm: Stockholms universitet, SoRAD.
- Christophs, I. (2009: Red). *Mot en bättre missbrukarvård? En undersökning om förutsättningar för att evidensbasera missbrukarvården i fyra organisationer*. (SoRAD Rapportserie, nr 57). Stockholm: Stockholms universitet, SoRAD.
- Eriksson, A. (2009). *Control of restaurants in small Swedish municipalities* (SoRAD Rapportserie, nr 58) Stockholm: Stockholms universitet, SoRAD.
- Sahlin, I. (2009). *Prevention av narkotikamissbruket* (SoRAD Rapportserie, nr 59) Stockholm: Stockholms universitet, SoRAD.
- Ramstedt, M., Boman, U., Engdahl, B., Sohlberg, T & Svensson, J. (2010). *Tal om alkohol 2010 – en statistisk årsrapport från Monitor-projektet* (SoRAD Rapportserie, nr 60). Stockholm: Stockholms universitet, SoRAD.
- Sohlberg, T. (2010). *Tal om tobak 2009. Tobakskonsumtionen i Sverige 2009*. (SoRAD Rapportserie, nr 61). Stockholm: Stockholms universitet, SoRAD.
- Stenius, K., Ullman, S., Storbjörk, J. & Nyberg, K. (2011). *En långtidsuppföljning av personer med tungt missbruk i Stockholms läns missbruksvård*. (SoRAD Rapportserie, nr 62). Stockholm: Stockholms universitet, SoRAD.