

ENQUETE : Le tabac et la pauvreté au Mali



RAPPORT PROVISOIRE

Septembre 2010

RESUME

Selon les résultats des enquêtes antérieurement effectuées et l'enquête complémentaire réalisée par ALUTAS Mali en Aout 2010 au MALI, le tabagisme aggrave la vulnérabilité de ceux qui fument.. En effet, le tabac et la pauvreté forment à eux deux un cercle vicieux.. Le tabagisme est plus répandu parmi les pauvres (plus de 80% d'entre eux contre 20% chez les riches). C'est pourquoi les dépenses de tabac représentent une part importante du revenu des familles défavorisées. Or, l'argent qui passe dans le tabac ne peut être dépensé pour des besoins essentiels comme l'alimentation, le logement, l'éducation et les soins de santé. Le tabac peut en outre aggraver de manière indirecte la pauvreté des fumeurs et de leurs familles du fait que ces derniers sont beaucoup plus susceptibles de tomber malade et de mourir prématurément d'un cancer, d'une crise cardiaque, d'une maladie respiratoire ou d'autres maladies liées au tabagisme, privant leurs familles d'un revenu très précieux et leur imposant des dépenses supplémentaires pour les soins de santé.

Il ressort de l'étude quelques recommandations :

- Prendre en compte la lutte contre le tabac comme un volet prioritaire de la lutte contre la pauvreté
- Appliquer les dispositions prises par l'article 2 de la loi N° 96-041 de 20 août 1996 portant restriction de la publicité et de l'usage du tabac ;
- Interdiction totale de la publicité en faveur des tabacs et produits dérivés ;
- Multiplier et Redynamiser les associations de lutte contre le tabac et produits du tabac
- Impliquer la société civile, les ONG dans la lutte antitabac
- Créer des centres de sevrage pour la lutte antitabac
- Intégrer la lutte antitabac dans les curricula des ordres d'enseignement
- Remplacer la culture du tabac par d'autres cultures de substitutions
- Augmenter les taxes pour décourager l'importation
- Appuyer les efforts du gouvernement en matière de lutte contre le tabagisme.

Table des matières

RESUME	2
INTRODUCTION	5
1 Etat des lieux sur le tabac et la pauvreté au Mali	6
1.1 Situation du tabac au Mali.....	7
1.1.1 - La culture du tabac	7
1.1.2 production et importation DU TABAC au Mali	7
1.1.3 - La transformation et la commercialisation	8
2 Revue de littérature	9
2.1 Situation épidémiologique du tabagisme.....	9
2.2 Pauvreté et consommation de tabac	10
2.3 Tabagisme et la jeunesse	12
3 Enquête Complémentaire sur le lien entre tabac et pauvreté.....	Error! Bookmark not defined.
3.1 Rappel méthodologique	Error! Bookmark not defined.
3.2 Résultats	Error! Bookmark not defined.
4 Enquête Complémentaire sur le lien entre tabac et pauvreté.....	14
4.1 Rappel méthodologique	14
4.2 Résultats	15
Conclusion et recommandation	21
RECOMMANDATIONS.....	21
PERSPECTIVES.....	23

LISTE DES TABLEAUX

Tableau 1.	Importations de tabac en 2006 et 2007 en volume et en valeur.....	8
Tableau 2.	: Caractéristiques des fumeurs selon le niveau de vie.....	11
Tableau 3.	Caractéristiques des fumeurs selon le sexe.....	11
Tableau 4.	Prévalence –Mali - Bamako 2001 et 2008 (13-15 ans seulement).....	13
Tableau 5.	Plan d'échantillon.....	14

LISTE DES GRAPHIQUES

Graphique 1.	Importations du Mali en tabac 2006 et 2007.....	8
Graphique 2.	Dépenses moyennes selon le niveau de vie.....	12
Graphique 3.	fréquence des fumeurs par grande catégorie.....	16
Graphique 4.	Pourcentage de personnes consommant la cigarette selon l'âge.....	16
Graphique 5.	Pourcentage de personnes consommant la cigarette selon le sexe.....	17
Graphique 6.	Pourcentage de personnes consommant la cigarette selon les revenus.....	18
Graphique 7.	Pourcentage de personnes consomment la cigarette selon la catégorie socioprofessionnelle.....	18
Graphique 8.	Pourcentage de personnes consomment la cigarette selon le statut matrimonial..	19
Graphique 9.	Pourcentage de personnes consomment la cigarette selon la raison de fumer.....	20
Graphique 10.	Premières expériences avec le tabac.....	20

INTRODUCTION

Le tabagisme se définit comme le fait d'inhaler la fumée de cigarette ou de chiquer. Il est une épidémie qui frappe de plus en plus les pays pauvres. Il est à la base de plusieurs maladies chroniques avec un taux de mortalité très élevé. Selon l'OMS le nombre de décès par suite de tabagisme atteindra 8 millions d'ici fin 2020.

La situation tabagique du Mali est très peu connue malgré le fait qu'il soit parmi les premiers pays à voter une loi pour restriction de la publicité antitabac depuis 1996 (Loi n° 96-041 du 7 août) avec son décret d'application. Si les coûts sanitaires du tabagisme ont fait l'objet de quelques études, le parallélisme entre le tabac et la pauvreté a été longtemps ignoré. En faveur des stratégies nationales de réduction de pauvreté et des objectifs du développement du millénaire (OMD) adoptés au début des années 2000 par les pays africains dont le Mali, la question du coût économique refait surface et est prise de plus en plus au sérieux par les différents acteurs.

Toutefois, les résultats de quelques études partielles disponibles, menées à travers le pays, ont montré que la consommation du tabac constitue un réel problème de santé publique et de développement. La population estimée à 13 796 354 habitants en 2010 est majoritairement jeune (47,5% a moins de 14 ans) et constitue un cible approprié du phénomène de tabagisme.

Il est important de souligner que le Mali a ratifié la convention cadre de l'OMS en 2005.

Le ministère de la santé a inscrit dans son programme de développement socio-sanitaire la lutte contre la toxicomanie y compris la consommation du tabac. Il a créé au sein de la direction nationale de la santé la division des maladies non transmissibles avec un accent particulier sur le tabagisme.

Depuis 1998 des ONG et associations (ONG /ALUTAS MALI et SOS TABAGISME) ont travaillé sur terrain pour sensibiliser les populations et mener des campagnes de plaidoyer auprès des autorités pour une plus implication et l'élaboration d'une politique nationale de lutte contre le tabac et d'un plan stratégique.

Au Mali, les conséquences du tabac sont perceptibles à plusieurs niveaux. Le tabac est cultivé dans plusieurs localités les méthodes de consommation (fumées, chiquées, prisées) ont variées d'une région à l'autre et selon les sexes. Des

enquêtes menées par des étudiants ont révélé un taux de prévalence de 30% chez les élèves des écoles fondamentales.

C'est pourquoi le 6 juillet 2010 grâce aux efforts conjugués de la société civile, la commission santé de l'assemblée nationale du Mali, le ministère de la santé et le ministère de l'industrie et du commerce une loi plus étoffée vient d'être votée prenant cette fois ci en compte la commercialisation et la consommation qui sont les deux domaines clé de la chaîne tabac.

Malgré la prise en compte des informations sur le niveau de tabagisme dans quelques enquêtes au Mali, les données ne sont pas considérées comme des facteurs importants pour les programmes de développement humain durables en l'occurrence le Cadre Stratégique de lutte contre la pauvreté (CSLP) qui demeure un cadre réel d'intervention des pays en développement et qui est soutenu par la Banque Mondiale.

Cette étude permettra d'identifier des stratégies de plaidoyer pour la société civile et les services nationaux afin qu'une politique nationale de lutte contre le tabagisme soit élaborée et mis en œuvre en tant que moyen de lutte contre la pauvreté aider à l'atteinte des objectifs du millénaire.

La présente étude s'inscrit dans ce cadre de pistes de réflexions sur le lien entre le tabagisme et la pauvreté et constitue une contribution du partenariat ALUTAS Mali et Association des consommateurs (ADC)

Elle comprend trois parties : Etat des lieux sur la pauvreté et le tabac au Mali, la revue de littérature en matière d'étude sur le tabagisme et les résultats de l'enquête complémentaire organisés en Août 2010.

1 ETAT DES LIEUX SUR LE TABAC ET LA PAUVRETE AU MALI

Le Mali est classé parmi les pays les plus pauvres du monde avec un IDH du PNUD en 2009 de 0.371 le classant 178e sur 182 pays. Selon les statistiques officielles de 2007, plus de 64% de la population vivent avec moins d'un dollar par jour ; 63% n'ont pas d'accès à l'eau potable ; 69% n'ont pas accès aux infrastructures socio-sanitaires ; 582 sur 100 000 femmes meurent à l'accouchement ; 113 sur 1000 enfants meurent à la naissance ; 33% de la population souffrent de la malnutrition. Ce bilan sévère ne laisse pas indifférent les autorités qui ont initié plusieurs

programmes de lutte pour la réduction de la pauvreté. Aucun facteur aggravant de la pauvreté n'est laissé de côté et notamment les coûts économiques du tabagisme.

1.1 SITUATION DU TABAC AU MALI

Les facteurs qui favorisent le tabagisme sont :

1.1.1 - LA CULTURE DU TABAC

La culture du tabac se pratiquait depuis des siècles mais la culture industrielle a commencé avec l'implantation de la SONATAM. Le Mali produit par an environ 500 tonnes de tabac brut. Cette culture porte sur trois espèces: l'espèce Rustica destinée à la consommation locale et les espèces Paraguay et Burdey nouvellement introduites dans le pays. (OHVN)

Deux opérations de développement agricoles assurent plus de la moitié des productions nationales de tabac. Il s'agit de l'Office Haute Vallée du Niger et le projet de réhabilitation du périmètre agricole de Baguineda.

Le prix d'achat au producteur était respectivement de 450F pour la première qualité et de 350 F pour la deuxième pendant que le Kilo du riz était de 400 F et le mil à 225 F le Kilogramme (au moment de l'enquête).

Il faut signaler que la première « Action tabac » a été lancée en 1961, soit une année seulement après l'accession du pays à la souveraineté nationale. Cette opération qui s'inscrivait dans le cadre de la transformation des matières premières a abouti à la création en 1965 de la première fabrique de cigarettes : la Société Nationale des Tabacs et Allumettes du Mali (SONATAM).

L'Office de la Haute Vallée du Niger (OHNV) était chargé de l'encadrement du monde paysan pour le développement et la promotion de la culture vivrière et dans un second temps la culture du tabac avec une superficie de 7500 Km² dans les zones encadrées. En 2004, les missions de l'OHVN ont été réorientées vers le remplacement progressif de la culture du tabac par celle des bananes...

A ces cultures, s'ajoutent les productions traditionnelles dans certaines localités du pays (régions Nord, cercle de Niono, pays Dogon et bobo, etc....)

1.1.2 PRODUCTION ET IMPORTATION DU TABAC AU MALI

Les importations du tabac s'élevaient à 14 milliards de FCFA en 2006 contre 149 milliards de FCFA pour les importations de tous les produits alimentaires soit une proportion de 9%. Ce rapport est de l'ordre de 8% en 2007. Ces chiffres indiquent que pour 100 FCFA d'importations en produit alimentaires, près de 10% concernent le tabac. Ce qui est énorme. Une politique de limitation des importations de tabac aiderait efficacement à limiter le tabagisme au Mali. Cette limitation pourrait se

passer à travers la hausse des taxes et droits liés aux importations de tabac au Mali.

Graphique 1. Importations du Mali en tabac 2006 et 2007



Tableau 1. Importations de tabac en 2006 et 2007 en volume et en valeur

	2006		2007	
	Valeur (FCFA)	Q(tonnes)	Valeur (FCFA)	Q (tonnes)
Cigares (même a bouts coupes) et cigarillos, contenant du tabac	63 191	28	123 900	37
Cigarettes contenant du tabac	13 176 909 803	1 136 418	10 968 844 427	978 010
Cigares, cigarillos, cigarettés, en succédanés du tabac	295 180	295 180	71 650 533	3 746
Tabacs a fumer, même contenant des succédanés du tabac, en toute proportion	487 194 758	138 925	1 781 781 045	504 169
Total	13 664 462 932	1 570 551	12 822 399 905	1 485 962

Source : INST

1.1.3 - LA TRANSFORMATION ET LA COMMERCIALISATION

Le Mali produit non seulement du tabac brut mais dispose également d'une unité de transformation : la SONATAM.

La SONATAM détient le monopole de l'importation et l'exportation des produits industriels du tabac. Cependant, sa part est estimée à 75% du marché national du tabac ; le reste étant assuré par la contrebande et la fraude.

La SONATAM, contribuerait pour 10 milliards de franc CFA par an au titre des impôts et taxes, y compris les frais de douane sans compter une masse salariale de un milliard¹.

La SONATAM est la seule entreprise nationale de fabrication de cigarettes existant aux cotés d'autres entreprises commerciales maliennes qui font le commerce de gros des produits du tabac : Bally SA, Société Djigué.

BAT et Impérial Tobacco sont aussi présents sur le marché en vue de faire la promotion de leurs marques.

2 REVUE DE LITTERATURE

2.1 SITUATION EPIDEMIOLOGIQUE DU TABAGISME

Au Mali, la prévalence du tabagisme n'est pas connue sur le plan national. Toutes fois, un certain nombre d'études ont été conduites principalement à Bamako pour mesurer l'ampleur de la consommation des produits du tabac.

Les résultats de l'enquête globale sur le tabagisme, réalisée à Bamako en octobre 2001, chez les jeunes élèves des écoles fondamentales avec une participation de 2156 élèves, indiquaient que plus du tiers des élèves de 13 -15 ans au moment de l'enquête consommaient du tabac sous une forme ou autre, 28% s'adonnaient à la cigarette et 11% à un autre produit du tabac. L'usage du tabac est plus répandu chez les garçons que chez les filles. Parmi les adolescents qui n'ont jamais fumé, environ 8,6% indiquent qu'ils vont probablement commencer à le faire l'année suivante.

Dans une autre étude réalisée sur un échantillon de 5433 individus (élèves, étudiants, enseignants et employés de bureau), on observe que 27,89% des personnes interrogées fument parmi lesquelles les hommes représentent 43,86% contre 2,61% de femmes. (2003)

Un sondage d'opinion à petite échelle portant sur un échantillon de 100 personnes à Bamako donne les résultats suivants :

Au moment de l'enquête, plus du tiers des personnes interviewées consommaient du tabac sous une forme ou autre, **31%** s'adonnant à la cigarette et **11%** à un autre

produit du tabac ; l'usage du tabac est nettement plus répandu chez les hommes que chez les femmes, (40,7% contre 10,5%.)

Sur le plan de santé publique, une étude réalisée par le Pr Diallo B.A montre que le tabac est le premier facteur connu de douleur thoracique rencontrée en pratique quotidienne dans le service de cardiologie de l'hôpital du « Point G »

Dans une autre étude faite à l'Hôpital du Point G en 1981, il a été relevé que le tabac représentait le principal facteur de risque (45%) dans l'émergence de l'infarctus du myocarde devant l'hypertension avec 36%.

2.2 PAUVRETE ET CONSOMMATION DE TABAC

Cette section concerne les enquêtes à dimension nationale effectuées au Mali à différents niveaux par l'INSTAT.

Selon l'Enquête Malienne d'Evaluation de la Pauvreté (EMEB) 2001, l'incidence de la pauvreté est 68,3% contre 72,3% en 1988/1989 selon l'Enquête budget Consommation EBC.

Concernant la structure des dépenses, les résultats de l'Enquête Malienne de Conjoncture Economique et Sociale (EMCES) tels que publiés en 2006 ont permis de calculer des coefficients budgétaires pour 7 grands postes de dépenses et pour 41 produits. Ces coefficients budgétaires diffèrent évidemment selon le poste de dépense et le milieu de résidence. Ainsi, les dépenses alimentaires représentent 76,5% du total des dépenses au niveau de l'ensemble du pays, contre 59,1% pour le milieu urbain et 84,6% pour le milieu rural. Parmi les dépenses d'alimentation, les dépenses de céréales sont les plus élevées : 41,3% du total en milieu rural, contre 28,9% en milieu urbain et 37,9% pour l'ensemble du pays.

Selon le tableau ci-dessous, la consommation de tabac est nettement plus élevée chez les pauvres pour qui les répercussions économiques et sanitaires du tabagisme sont particulièrement lourdes. En effet, d'après le tableau ci-dessus, les plus gros consommateurs de tabac sont les pauvres et les très pauvres. Sur les 4,7% des fumeurs qui dépensent plus de 300 000 FCFA par an, 3,6% sont recensés parmi les plus pauvres contre 1,1% des non pauvres. Sur les 38 995 des personnes ayant dépensé en consommation, 63 % sont pauvres. En d'autres termes, deux fumeurs sur trois sont pauvres

Tableau 2. : Caractéristiques des fumeurs selon le niveau de vie

Tranche de consommation de tabac par an	Bien être social				Total	
	non pauvre		Pauvre		Nombre	%
	Nombre	%	Nombre	%		
entre 0 et 50 000 FCFA	4867	12,5	12354	31,7	17221	44,2
entre 50 001 et 100 000 FCFA	3981	10,2	6857	17,6	10837	27,8
100 001 et 300 000 FCFA	5171	13,3	3951	10,1	9122	23,4
plus de 300 000 FCFA	412	1,1	1402	3,6	1814	4,7
Total	14431	37,0	24564	63,0	38995	100,0

Source : EMCES, 2006

.Au niveau national, la consommation de tabac demeure l'apanage des hommes avec une proportion de 90%. En d'autres termes, 9 fumeurs sur 10 sont du sexe féminin.

La consommation de tabac varie en fonction des groupes socio-économiques. Selon EBC 2006 réalisée par INSAT, les analphabètes présentent le taux de tabagisme le plus élevé (22%). Cette prévalence décroît en fonction du nombre d'années de scolarisation, jusqu'à atteindre un cinquième (5%) chez les personnes qui ont suivi plus de 12 années d'études.

Tableau 3. Caractéristiques des fumeurs selon le sexe

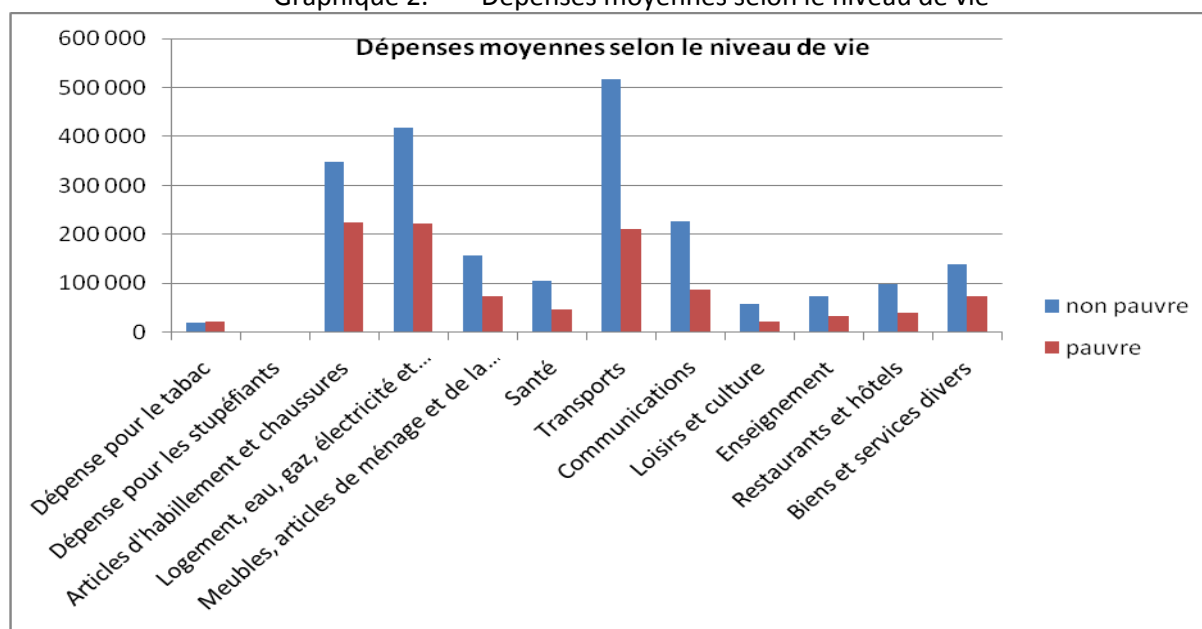
Tranche de consommation de tabac	Sexe du CM				Total	
	Masculin		Féminin		5,00	6,00
	Nombre	%	Nombre	%	Nombre	%
entre 0 et 50 000 FCFA	16094	41,3	1127	2,9	17221	44,2
entre 50 001 et 100 000 FCFA	10008	25,7	829	2,1	10837	27,8
100 001 et 300 000 FCFA	7811	20,0	1311	3,4	9122	23,4
plus de 300 000 FCFA	1522	3,9	292	,7	1814	4,7
Total	35435	90,9	3559	9,1	38995	100,0

Les dépenses de tabac représentent de l'argent détourné

Comme dans la plupart des pays en développement, la majorité des personnes qui consomment du tabac au tabac sont pauvres et peuvent difficilement se permettre de consacrer une partie du maigre revenu familial au tabac. Toutefois, leur accoutumance à la nicotine les oblige à dépenser de l'argent pour le tabac, les privant ainsi de précieuses ressources qui devraient servir à satisfaire des besoins essentiels. Pour les plus démunis, qui consacrent une grande partie de leur maigre revenu à nourriture, les dépenses de tabac peuvent être responsables d'une malnutrition.

Au Mali (graphique 1), les ménages les plus démunis dépensent pour le tabac la moitié de celles consacrée à l'éducation et le tiers de celles consacrées à la santé. 4 Et au niveau national, le fait qu'un enfant sur cinq meurt avant l'âge de 5 ans en liaison avec de décès liés à la malnutrition peut être significativement amélioré si les dépenses du tabac sont utilisées pour acheter la nourriture.

Graphique 2. Dépenses moyennes selon le niveau de vie



2.3 TABAGISME ET LA JEUNESSE

L'enquête globale sur le tabagisme chez les jeunes réalisée en 2001 a montré que plus d'1/3 des élèves consommaient du tabac sous une forme ou une autre, 28% s'adonnaient à la cigarette et 11% à un autre produit du tabac

Cependant, malgré une connaissance plus ou moins étendue des dangers du tabagisme, et aussi les nombreuses résolutions de l'OMS sur la nécessité d'instaurer l'application d'une politique de lutte contre le tabagisme, 70% des 3,5 millions de décès dû au tabac sont enregistrés dans les pays en développement.

Le Mali a voté la loi n°96/041 le 20 août 1996 portant restriction de la publicité et de l'usage du tabac, cette loi vise à interdire la publicité en faveur du tabac, à la radio, à la télévision dans les salles de cinéma et sur certains panneaux publicitaires, l'interdiction de l'usage du tabac dans certains endroits publics et dans les véhicules de transport public. Cette loi a été abrogée et remplacée par la loi N° 10-033 du 12 Juillet 2010 qui a pour objet de réglementer en République du Mali l'importation, la distribution, la vente, la publicité, la promotion et la consommation du tabac et des autres produits de tabac

Malgré toutes ces initiatives, les pays en développement, sous la pression économique des industries du tabac, continuent d'être envahis par toutes sortes de marques de tabac. On assiste aujourd'hui à une délocalisation des industries du tabac vers les pays en développement, d'où l'urgence de construire des stratégies qui aient un impact réel sur la demande.

C'est ainsi que l'OMS et le CDC ont initié une enquête en 2008 sur le tabagisme chez les jeunes de 13 à 15 ans en milieu scolaire, à l'échelle mondiale. Les résultats sont implacables : 81% des élèves enquêtés fument régulièrement et ne se voient opposer aucun refus malgré leur jeune âge. Les garçons représentent 79% et enfin 6,9% soutiennent n'avoir jamais reçu de cigarettes offertes gratuitement par une compagnie de tabac.

Tableau 4. Prévalence –Mali - Bamako 2001 et 2008 (13-15 ans seulement)

Prévalence	2001			2008		
	Total	Garçon	filles	Total	Garçon	Fille
N'ont jamais fumé de cigarette	34.1 (29.3 - 39.3)	56.4 (48.9 - 63.7)	11.0 (7.0 - 16.8)	23.9 (18.7 - 30.0)	46.3 (35.3 - 57.6)	4.2 (2.7 - 6.4)
Ont fumé leur première cigarette avant 10 ans	11.8 (9.3 - 14.9)	9.3 (6.4 - 13.2)	31.5 (18.1 - 48.8)	25.1 (16.2 - 36.6)	25.7 (16.7 - 37.3)	22.5 (7.0 - 52.8)*
Fume régulièrement	23.5 (19.6 - 27.9)	41.8 (34.0 - 50.0)	4.6 (2.7 - 7.7)	9.5 (6.8 - 13.1)	18.6 (12.1 - 27.5)	1.7 (0.8 - 3.9)
Fume régulièrement autres produits et dérivés du tabac	9.1 (7.0 - 11.7)	13.1 (9.5 - 17.9)	4.8 (2.6 - 8.4)	9.1 (6.1 - 13.2)	14.8 (9.5 - 22.2)	4.2 (2.6 - 6.8)

N'ont jamais fume mais souhaitent le faire l'année prochaine	7.9 (4.6 - 13.3)	9.2 (5.4 - 15.3)	7.1 (3.3 - 14.6)	4.8 (3.6 - 6.2)	9.4 (5.7 - 15.2)	2.6 (1.4 - 5.0)
--	---------------------	------------------	------------------	-----------------	------------------	-----------------

Source : Enquête GYTS 2001 et 2008

Globalement, ces enquêtes ont montré que le tabagisme se propage chez les jeunes élèves au Mali. et ont abouti à la formulation de quelques recommandations à l'endroit des autorités publiques :

3 ENQUETE COMPLEMENTAIRE SUR LE LIEN ENTRE TABAC ET PAUVRETE

3.1 RAPPEL METHODOLOGIQUE

L'enquête a été réalisée dans la ville de Bamako et dans les Communes de Koulikoro qui entourent la capitale. Ce choix s'est justifié par la contrainte de délai pour la réalisation de l'étude et de moyen budgétaire.

Type de sondage

La méthode de sondage utilisée dans cette enquête est la méthode des quotas stratifiée. Les deux strates sont Bamako et Koulikoro. Les variables de quotas retenus étaient l'âge et le sexe. On disposait d'une répartition croisée de la population selon ces deux critères en 2008. Pour le tirage, il est supposé que cette structure de la population n'a pas significativement changé en 2010.

Taille et Tirage de l'échantillon

Au total, la taille de l'échantillon de l'enquête était de 1000 personnes réparties entre les deux strates. Pour des raisons statistiques 700 personnes ont été enquêtées à Bamako et 300 personnes à Koulikoro. La répartition de l'effectif de l'échantillon par groupe d'âge et par sexe dans chaque strate s'est effectuée indépendamment et proportionnellement à la structure de la population totale. Cette répartition de l'échantillon figure dans le tableau suivant.

Tableau 5. Plan d'échantillon

Groupe d'âge	Echantillon					
	Bamako			Koulikoro		
	Homme	Femme	Total	Masculin	Féminin	Total
10 -14 ans	56	67	123	24	29	53
15 - 19 ans	53	72	124	23	31	53

20 - 29 ans	96	93	189	41	40	81
30 - 39 ans	61	50	111	26	21	48
40 - 49 ans	37	33	69	16	14	30
50 ans et plus	44	39	83	19	17	35
Total	346	354	700	148	152	300

Source: EDMB 2008; nos calculs

Tirage de l'échantillon : Une répartition de chaque quotas par commune proportionnellement à la population de la commune a été faite pour avoir un croisement commune, groupe d'âge et sexe (annexe) ;

Un certain nombre de carrefours au hasard ont été choisis dans chaque commune proportionnellement au nombre de personne à enquêter dans la commune.

Organisation de l'enquête : La collecte des données sur le terrain a mobilisé 5 équipes d'agent enquêteur de deux personnes chacune accompagnées de 3 superviseurs. La durée de l'enquête a été de 10 jours.

Saisie et exploitation des données : Le contrôle et la saisie des questionnaires s'est fait après le terrain et a duré 5 jours. Le masque de saisie a été réalisé par le logiciel CSpro. Le traitement des données s'est fait à l'aide du logiciel SPSS.

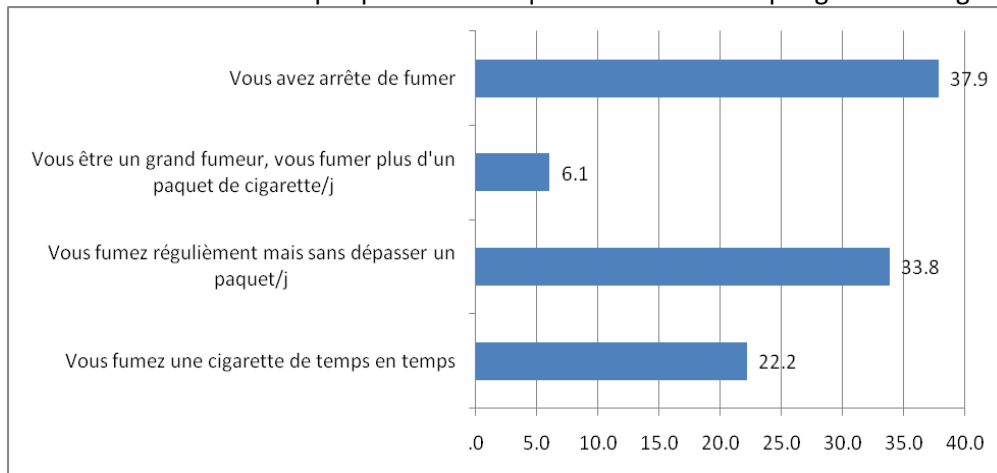
3.2 RESULTATS

La consommation de cigarettes :

L'enquête sur la consommation de tabac a été menée sur un échantillon de 1000 personnes âgées de 10 ans ou plus. Cette étude donne 80,1% de non fumeur contre 19,1% qui ont déjà fumé .

En effet, si on s'intéresse aux fumeurs, on peut constater que 37,9% de la population étudiée ne fument plus de la cigarette. Il y a 33,8% qui déclarent fumer régulièrement sans dépasser un paquet par jour, 22,2% qui affirment consommer une cigarette de temps en temps (fumeurs occasionnels). Et 6,1% fument plus d'un paquet par jour : ce sont les grands fumeurs.

Graphique 3. fréquence des fumeurs par grande catégorie

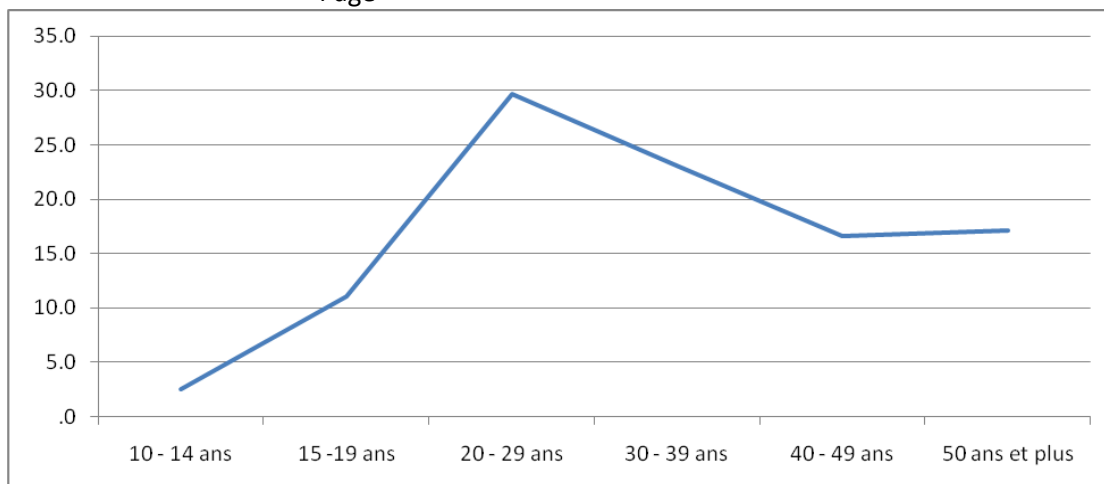


Source : ETP

L'usage du tabac selon l'âge

Si la consommation du tabac reste rare avant 15 ans, son usage augmente ensuite jusqu'à 29 ans avant de décroître. En effet, avant 15 ans, la consommation n'atteint pas 3%. Ce pourcentage est de 11,1% dans la tranche 15 -19 ans. Le taux le plus haut est observé dans la tranche 20 – 29 ans. On observe une baisse de consommation jusqu'à 49 ans, ensuite une petite augmentation dans la tranche 50 ans et plus.

Graphique 4. Pourcentage de personnes consommant la cigarette selon l'âge

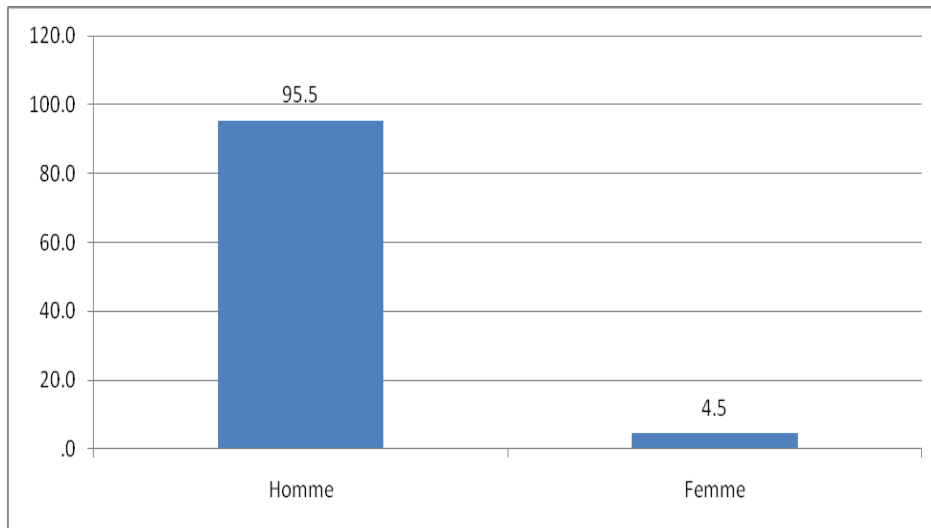


Source : ETP

L'usage du tabac et le sexe

La consommation du tabac est pratiquement l'apanage des hommes au Mali. L'enquête révèle que parmi les fumeurs, 95,5% sont des hommes contre 4,5% chez les femmes. De façon culturelle, la consommation de cigarette par les femmes est très mal vue dans la société malienne, ce qui peut expliquer ce faible taux des femmes.

Graphique 5. Pourcentage de personnes consommant la cigarette selon le sexe

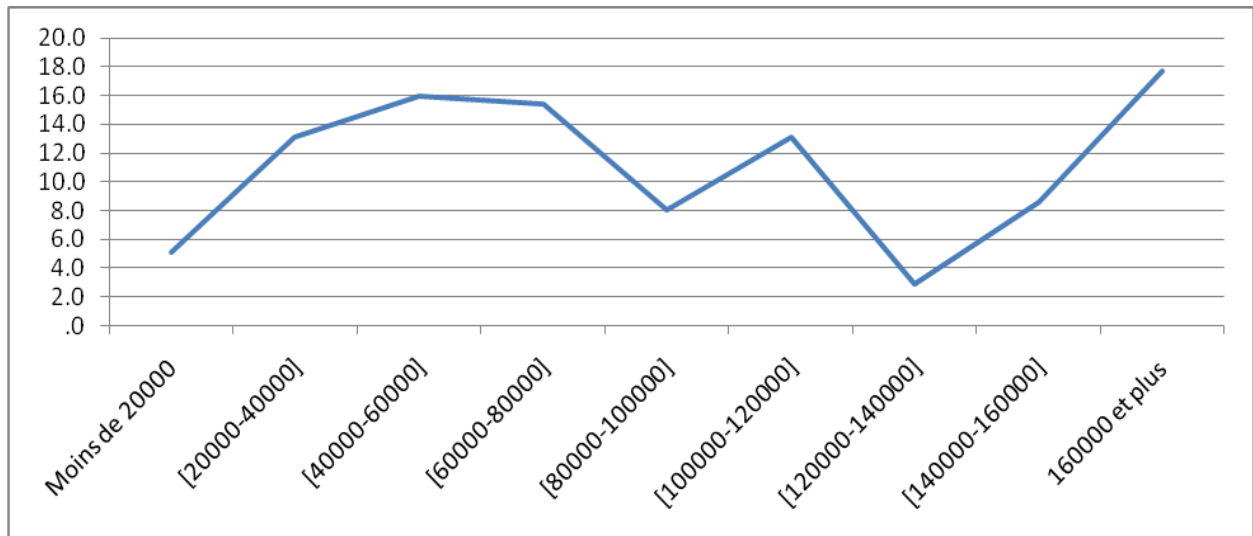


Source : ETP

Consommation de tabac selon le revenu et selon la catégorie socioprofessionnelle

On peut comprendre ici que jusqu'à un certain niveau de revenu, la consommation de tabac augmente en fonction du revenu (entre moins de 20000 FCFA et 60000 FCFA). En effet le graphique ci-dessous montre que le nombre de fumeurs croît avec le revenu à partir de 140000 FCFA, la consommation du tabac est plus importante chez les personnes aisées. On enregistre 8,0% de fumeurs pour les gens qui gagnent entre 80000 FCFA et 100000 FCFA. Moins de 3,0% chez celles qui ont un revenu entre 120000 FCFA et 140000 FCFA.

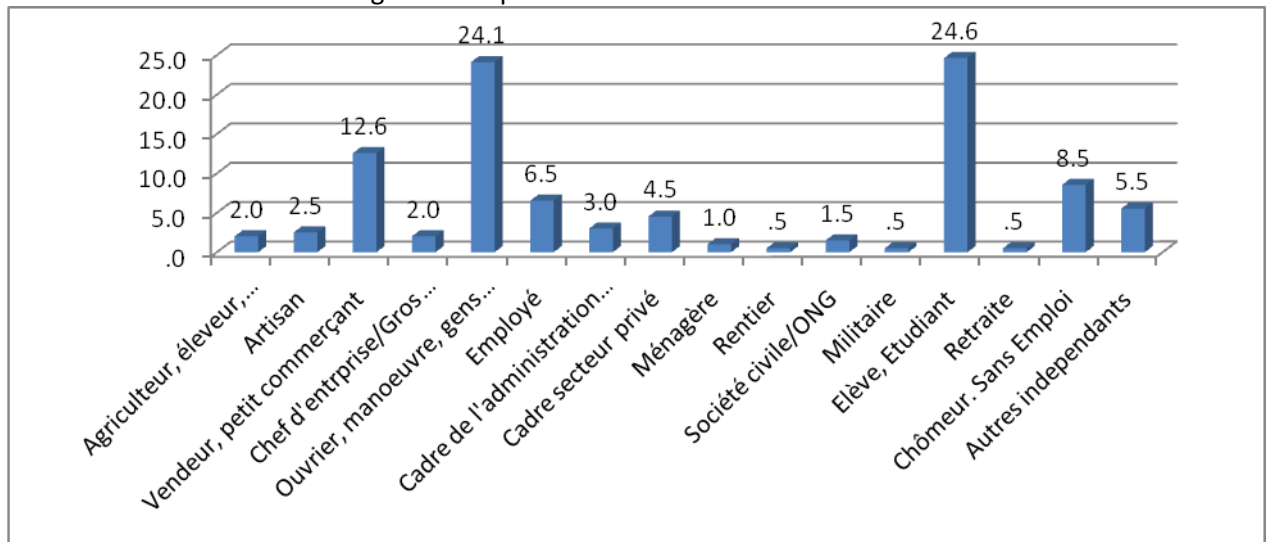
Graphique 6. Pourcentage de personnes consommant la cigarette selon les revenus



Source : ETP

Quant aux catégories socioprofessionnelles, le groupe des fumeurs est composé des élèves et étudiants, des ouvriers/manœuvre/gens de service et des vendeurs/petits commerçants.

Graphique 7. Pourcentage de personnes consommant la cigarette selon la catégorie socioprofessionnelle



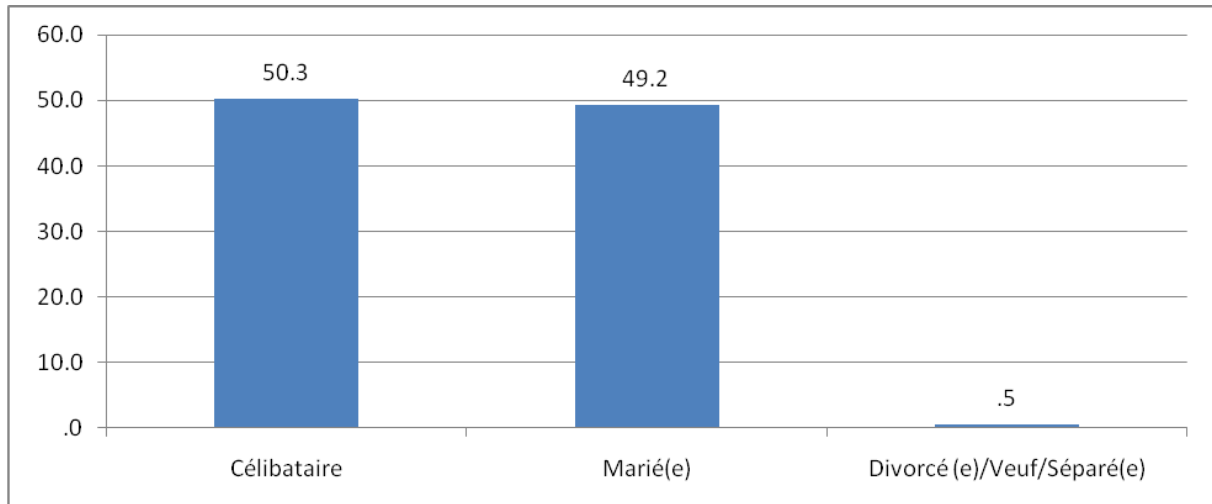
Source : ETP

Le Tabagisme selon le statut matrimonial

Concernant le statut matrimonial, l'étude met en évidence le fait que ce sont les personnes célibataires ou mariées qui fument le plus. Chez les célibataires on compte 50,3% de fumeurs et 49,2% chez les mariées, ce taux est de 0,5 chez les

divorcé(e)/Veuf/Séparé(e). Les fumeurs étant les hommes en grande partie, leurs femmes sont largement exposées au tabagisme passif.

Graphique 8. Pourcentage de personnes consomment la cigarette selon le statut matrimonial

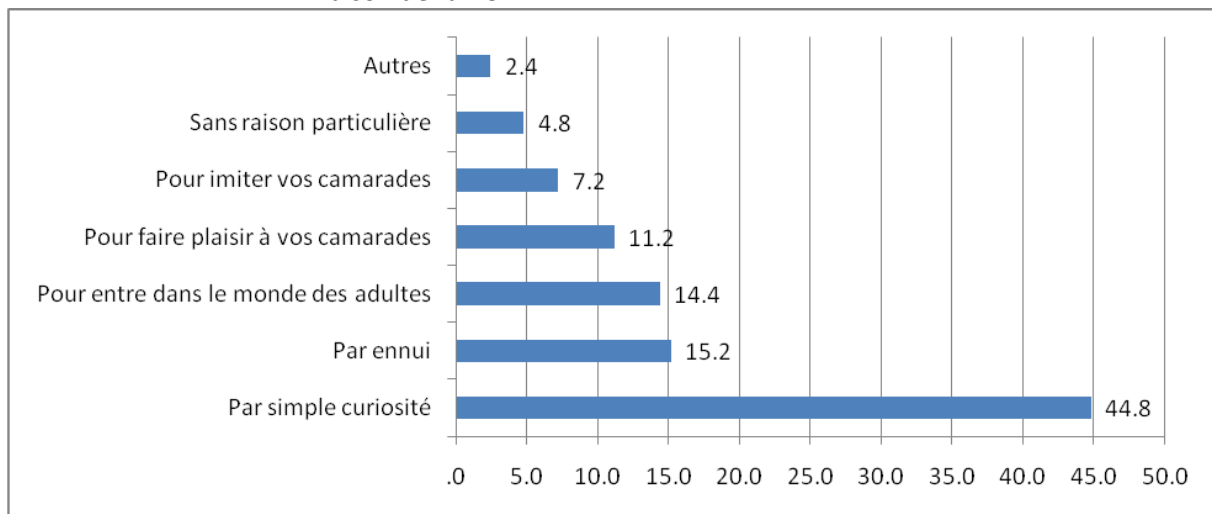


Source : ETP

Raisons de fumer la cigarette

L'étude nous montre que la plus part des fumeurs commencent à fumer par une simple curiosité. On enregistre 15,2% pour les fumeurs qui commencent par ennui et 14,4% pour entre dans le monde des adultes. Ce taux est de 11,2% pour les gens qui voulaient faire plaisir à leur camarade.

Graphique 9. Pourcentage de personnes consomment la cigarette selon la raison de fumer

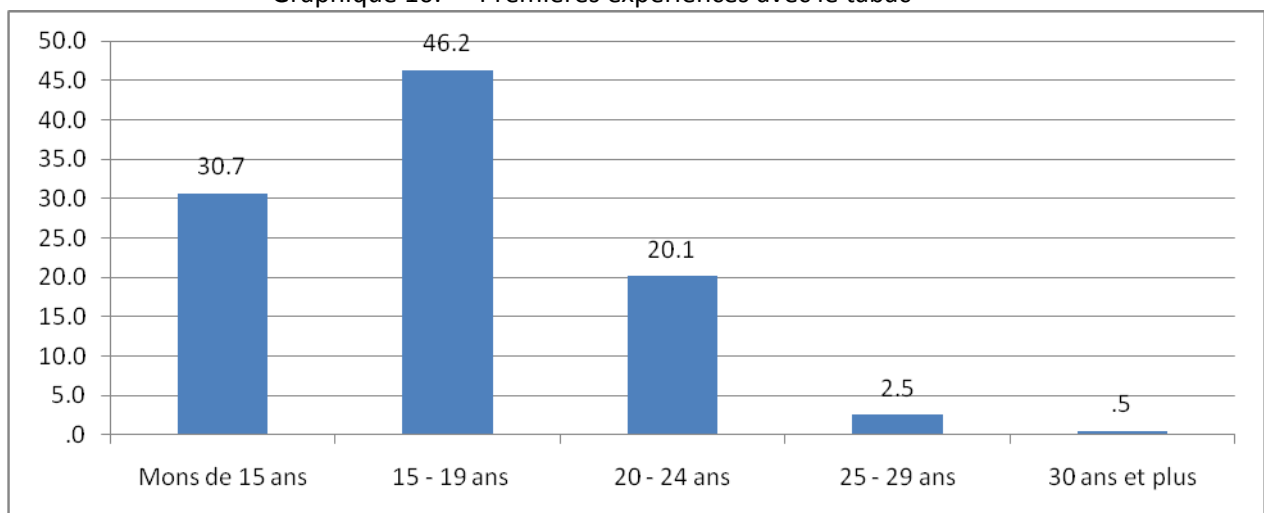


Source : ETP

La première expérience avec le tabac

L'enquête montre que beaucoup de gens commencent à fumer dans la tranche d'âge 15 - 19 ans avec un taux de 46,2%. Ce pourcentage est de 30,7% dans la tranche moins de 15 ans. L'on récence 20,1% dans la tranche 20 – 24 ans. Pour conclure à peu près 80% des fumeurs ont commencés à fumer avant 25ans.

Graphique 10. Premières expériences avec le tabac



CONCLUSION ET RECOMMANDATION

Il ressort de cette étude que :

- le tabagisme particulièrement la cigarette est phénomène qui atteint toutes couches sociales au Mali.
- certaines couches professionnelles notamment les routiers, les ouvriers et les manœuvres s'adonnent plus au tabac.
- L'âge de début de consommation de la cigarette est bas.
- Les fumeurs sont prêts à déconseiller la consommation du tabac.
- Le niveau de consommation est presque identique en milieu rural qu'urbain.
- Seulement 19% des fumeurs ont un revenu moyen mensuel de 20 000 francs CFA même s'ils fument moins d'un paquet par jour. Le prix moyen d'un paquet de cigarette est de près de 380 francs.
- Le pourcentage de mariés fumeurs est le plus élevé.

Nous pouvons donc affirmer qu'il y a une étroite relation entre la consommation de la cigarette et la pauvreté au Mali quant on sait qu'il est parmi les pays dont le pouvoir d'achat est bas.

RECOMMANDATIONS

Les résultats de cette étude conduisent à formuler des recommandations aux différents acteurs

Ministère du Plan et de l'Aménagement du Territoire (MPAT) et CSLP

Prendre en compte la lutte contre le tabac comme un volet prioritaire de la lutte contre la pauvreté

Intégrer la lutte contre le tabagisme dans les stratégies nationales de lutte pour la réduction de la pauvreté

Cibler les plus vulnérables car ce sont eux qui supportent péniblement les coûts économiques du tabagisme.

Ministre de la Santé

- Elaborer une vraie politique nationale de lutte contre tabac assortie de l'approbation du plan stratégique.
- Apposer des images dissuasives sur les emballages des cigarettes
- Veiller à l'élaboration du décret d'application de la nouvelle.
- Prendre compte de façon systématique la notion de tabagisme dans le diagnostic clinique.
- Développer les compétences des agents de santé à tous les niveaux dans les prises en charge des patients tabagiques.
- Appuyer la société civile dans leurs de sensibilisation et de plaidoyer
- Aider à l'une large diffusion de la nouvelle loi antitabac du Mali
- Mettre en place un cadre de concertation des acteurs de terrain
-

Ministère de l'industrie du commerce et de la concurrence

- Augmenter les taxes sur l'importation des cigarettes
-

Ministère de l'agriculture :

- Appuyer la reconversion des tabaculteurs.
- Encourager la reconversion des tabaculteurs

Ministères de l'éducation et l'éducation de base, de l'alphabétisation et des langues

- Introduire dans les curricula scolaires l'enseignement du tabagisme
-

La Société Civile et les ONG

- Mener des actions de plaidoyer auprès des décideurs et leaders communautaires, les parties politiques et mettre un accent particulier sur la relation tabac et pauvreté
- Elargir et renforcer les actions de communication pour le changement de comportement sur le tabagisme à l'intention des populations

- . créer des centres de cures de sevrage
- Mobiliser la société civile dans le combat antitabac

Partenaires Techniques et Financiers

- Apporter un appui financier aux différents programmes de lutte antitabac
- Assurer une assistance technique aux acteurs sur le terrain
- Aider au développement des compétences acteurs de la lutte antitabac
- Renforcer les structures de la société civile pour une meilleure intervention sur le terrain.
- Aider à la réalisation d'une enquête approfondie sur tabac sous toutes ses formes et la pauvreté.

PERSPECTIVES

Les futures échéances porteront sur les travaux de dissémination des résultats de la présente étude auprès des acteurs (décideurs politiques, économiques, sociétés civiles, association des jeunes, CSLP, bailleurs de fonds, etc....).

Une extension de l'étude dans les autres régions du Mali serait souhaitable en vue de saisir le lien national entre le tabac et la pauvreté.