



STEPWISE

**Enquête sur les Maladies non Transmissibles
selon l'approche STEPwise de l'OMS : étude
de l'HYPERTENSION ARTERIELLE, du DIABETE
et des AUTRES FACTEURS DE RISQUE**

A NOUAKCHOTT MAURITANIE

Janvier-juin 2006

RAPPORT D'ENQUÊTE

Réalisée par :

Pr BA Mohamed Lemine, Cardiologue, Chargé de Mission,
Coordinateur de l'enquête

Pr Diallo Pathé, Pédiatre, ancien Représentant de l'OMS
en Mauritanie

Les membres du comité technique (page suivante)

Nouakchott novembre 2007

Autres membres du Comité Technique ayant participé à la réalisation de l'enquête

Pr LO BAIDI, Directeur de l'Institut National de Recherche en Santé Publique

Dr MAIMOUNA mint MOCTAR, chef de service des laboratoires au CHN

Dr Mohamed Salem ould Mohamed, Endocrinologue CHN

Dr Ahmed Salem ould Agrabatt Cardiologue CHN

Dr Diallo Yaya épidémiologiste, OMS

Dr Kane Amadou Racine OMS

Dr Dahada Ould EL JOUD épidémiologiste,

Dr Barro Abass épidémiologiste/ santé publique, Superviseur

Mme Moye mint Hayde Statisticienne ONS

Dr kane Fatimata Barry, cardiologue CHCZ

Diaw Mamadou Ingénieur Informaticien, gestionnaire de données au PEV

Kane Sidi Baïdi, Professeur agrégé de soins infirmiers, Superviseur

Ba Saïdou, cadre infirmier, Superviseur

Anne Sada, cadre infirmier, Superviseur

Dr Abderahmane ould Kharchi, OMS

Tous les enquêteurs et techniciens de laboratoires ayant participé à l'enquête

REMERCIEMENTS

Ministère de la Santé :

Monsieur le Ministre de la santé
Monsieur le Secrétaire Général du Ministère de la Santé
Monsieur le Directeur de la lutte contre les Maladies
Monsieur le Directeur du Centre Hospitalier National
Monsieur le Chef de service des maladies non transmissibles
Monsieur le chef de service de l'éducation pour la santé

Partenaires :

- **Banque Africaine de Développement**

- **Organisation Mondiale de la Santé :**
Dr MOETI Matshidiso Directrice DNC OMS Afro
Dr Lamine Cissé SARR, Représentant de l'OMS en Mauritanie
Dr LOUAZANI SIDI Allal DNC OMS Afro
Leanne RILEY OMS HQ Genève
Régina GUTHOLD, OMS HQ Genève
Dr Felipe Junior Antonio, Représentant de l'OMS au Sénégal

WILAYA de Nouakchott:

- Monsieur le Wali ainsi que les préfets et commissaires de police des différentes moughataa de Nouakchott
- Messieurs les maires de la wilaya de Nouakchott
- Messieurs le Directeur régional de la santé ainsi que les médecins chefs des Moughataa de Nouakchott

PLAN

1. INTRODUCTION	8
2. CONTEXTE NATIONAL	10
3. OBJECTIFS	13
3.1. Objectif général.....	13
3.2. Objectifs spécifiques	13
4. MATERIEL ET METHODES	14
4.1. Type d'étude.....	14
4.2. Population Cible.....	14
4.3. Technique d'échantillonnage	14
4.4. Taille de l'échantillon.....	15
4.5. Technique et outils de collecte des données	15
4.6. Techniques d'analyse des données	16
5. CONSIDERATIONS ETHIQUES	17
6. RESSOURCES	18
6.1. Ressources humaines	18
6.1.1. Comité de pilotage	18
6.1.2. Comité technique	18
6.1.3. Personnel de collecte et de saisie	19
6.2. Ressources Matérielles	19
7. ENQUETE COMPLEMENTAIRE	20
7.1. Objectifs	20
7.1.1. Objectif général	20
7.1.2. Objectifs spécifiques.....	20
7.2. Matériel et méthodes.....	20
7.2.1. Type d'étude	20
7.2.2. Population Cible	20
7.2.3. Technique d'échantillonnage.....	20

7.2.4. Taille de l'échantillon	21
7.2.5. Technique et outils de collecte des données.....	21
7.2.6. Techniques d'analyse des données	22
7.2.7. Considérations Ethiques	22
7.3. Ressources et Budget	22
7.3.1. Ressources humaines	22
7.3.2. Ressources Matérielles.....	23
8. RESULTATS DE L'ENQUETE	24
8.1. Variables sociodémographiques	24
8.1.1. Caractéristiques de la population enquêtée.....	24
8.2. Facteurs de risque	29
8.2.1. Consommation de tabac.....	29
8.2.2. Consommation de fruits et légumes.....	35
8.2.3. Matière grasse (huile, beurre) utilisé pour la préparation des repas à la maison ..	38
8.2.4 Pratique d'une activité physique.....	39
8.2.5 Antécédents de tension artérielle (HTA)	47
8.2.6 Antécédents de diabète.....	50
8.3 Mesures physiques	54
8.3.1 Taille, poids et indice de masse corporelle (IMC) (femmes enceintes exceptées) ..	54
8.3.2 Résultats moyens pour le tour de taille, le tour de hanche et le rapport taille/hanche (femmes enceintes exceptées).....	57
8.3.3 Résultats pour la tension artérielle (moyenne des trois mesures) (résultats de l'échantillon complémentaire)	59
8.4 Mesures biochimiques	61
8.4.1 Résultats moyens pour la glycémie à jeun et participants ayant une glycémie à jeun élevée (ponction veineuse)	61
8.4.2 Résultats moyens pour le cholestérol total et participants ayant un cholestérol total élevé	63
8.4.3 Résultats pour l'uricémie.....	64
8.5. Modes de vie - alimentation.....	65
8.5.1. Aliments de bases	65
8.5.2. Boissons	65
8.5.3. Ingrédients préférés	65
8.5.4. Viandes.....	65
8.5.5. Légumes	65
8.5.6. Lipides.....	66
8.6 Modes de vie - caractéristiques de l'habitat.....	66
8.6.1 Type de l'habitat	66
8.6.2 Combustible utilisé pour la cuisine.....	66
8.6.3. Mode principal d'approvisionnement en eau.....	67
8.6.4. Source principale d'éclairage	67
8.6.5. Evacuation des eaux usées.....	67
8.6.6. Type de WC.....	67

8.6.7. Moyen de transport	68
8.7. Antécédent maladies	68
8.7.1. Antécédent diabète, HTA, cholestérol élevé, acide urique, triglycérides	68
8.7.2. Diabète (lien de parenté avec la personne).....	68
9. COMMENTAIRES ET ANALYSE DES RESULTATS.....	69
10. DIFFICULTES ET RECOMMANDATIONS	73
11. CONCLUSION	76
ANNEXES	77
1. Note de Synthèse.....	78
2. Manuel des Données... ..	80
3. Liste des Tableaux.....	151
4. Liste des Figures.....	155
5. Références Bibliographiques.....	156

LISTE DES ACRONYMES ET ABREVIATIONS

CHN	Centre Hospitalier National
CHCZ	Centre Hospitalier Cheikh Zayed
CNP	Centre Neuropsychiatrique
CSM	Centre de Santé de Moughata
DMH	Direction de la Médecine Hospitalière
DR	District de Recensement
DRAS	Direction Régionale de l'Action Sanitaire
DRSS	Direction Régionale de Promotion Sanitaire et Sociale
DRH	Direction des Ressources Humaines
ENSP	Ecole Nationale de Santé Publique
HM	Hôpital Militaire
HTA	Hypertension Artérielle
IDE	Infirmier d'Etat
IMS	Infirmier Médico-social
MNT	Maladies Non Transmissibles
MS	Ministère de la Santé
NKTT	Nouakchott
ONG	Organisation Non Gouvernementale
ONS	Office National des Statistiques
PS	Poste de Santé
RCI	République de Côte d'Ivoire
RDC	République Démocratique du Congo
SFE	Sage-femme d'Etat
TSS	Technicien Supérieur de Santé
TA	Tension Artérielle

1. INTRODUCTION

Autrefois méconnues dans les pays en développement, les maladies non transmissibles sont en émergence. On assiste à une transformation rapide de la situation épidémiologique caractérisée par une double charge de morbidité : la charge de morbidité élevée liée aux maladies transmissibles et la charge de morbidité de plus en plus élevée, liée aux maladies non transmissibles. C'est le cas notamment de l'hypertension artérielle, des cardiopathies rhumatismales et du diabète avec leur retentissement redoutable sur le cœur, les reins, le cerveau et les yeux.

D'après le rapport sur la santé dans le monde publié en 2001, les maladies cardio-vasculaires représentaient à elles seules 9,2% de la mortalité totale en Afrique en 2000 contre 8,1% en 1990. L'hypertension artérielle qui est le plus fréquent et le plus important facteur de risque de maladies cardio-vasculaires, touche environ 20 millions de personnes dans la région Africaine. La prévalence est comprise entre 25% et 35% chez les adultes de 15 à 64ans.

La prévalence du diabète se situe entre 1% et 5% et ne cesse d'augmenter. Selon le rapport de l'OMS de 1998 sur la santé dans le monde, le nombre des diabétiques était d'environ 143 millions ; il pourrait atteindre 300 millions en 2025. Selon le même rapport, 75% de ces diabétiques se retrouveront dans le tiers-monde dont l'Afrique.

Le risque d'être atteint par ces maladies est lié à certains facteurs classiques bien connus parmi lesquels on retrouve les mauvaises habitudes alimentaires, le style de vie sédentaire, le tabagisme, la consommation excessive d'alcool, l'obésité et la pollution de l'environnement, en un mot les facteurs comportementaux et environnementaux.

Les populations mauritaniennes ne peuvent pas échapper aux facteurs comportementaux et environnementaux de risque des maladies non transmissibles, c'est pourquoi le Gouvernement de la Mauritanie a adopté la résolution AFRC/RC50/10 sur la stratégie africaine de lutte contre les maladies non transmissibles à la cinquantième session du Comité régional de l'OMS pour l'Afrique.

C'est dans le contexte général de pauvreté, d'insuffisance de couverture sanitaire, de malnutrition et autres pathologies infectieuses que viennent se greffer les maladies non transmissibles rendant la situation socio-sanitaire encore des plus préoccupantes comme le soulignent d'ailleurs certains auteurs.

L'enquête conduite sur les MNT, dans le cadre de l'approche de surveillance STEPwise de l'OMS, avait pour but d'estimer ces facteurs de risques, par la collecte de données standardisées sur l'HTA, le diabète, l'Obésité, l'hypercholestérolémie et l'hyperuricémie, la

pratique de l'exercice physique ainsi que sur la consommation des fruits et légumes au niveau de Nouakchott, Capitale de la Mauritanie. Au décours de l'enquête, des approches appropriées de lutte contre les maladies non transmissibles seront proposées pour développer une stratégie nationale adaptée.

2. CONTEXTE NATIONAL

Dans tous les pays, les maladies non transmissibles (MNT) sont responsables d'une haute proportion de décès et d'incapacité. Dans les pays en développement la charge de morbidité causée par les MNT est en croissance rapide et a des conséquences significatives sur le plan social, économique et sanitaire. La surveillance des MNT et de leurs facteurs de risque est un élément essentiel dans la planification et l'évaluation des programmes qui contribueront à la prévention primaire de ces maladies.

Les données sur la majorité des facteurs de risque sont rares dans la plupart des pays en développement, spécialement dans la Région Africaine.

C'est dans ce cadre qu'en 2000, la 53^{ème} assemblée Mondiale de la santé a adopté une résolution WHA53.17 portant sur la prévention et le contrôle des maladies non transmissibles, dans le but de soutenir les états membres dans leurs efforts pour réduire les coûts liés à la mortalité et la morbidité, l'invalidité et la mortalité prématurée dues à ces maladies. L'objectif principal de cette stratégie est de dresser la carte des épidémies émergentes des maladies non transmissibles et analyser leurs déterminants sociaux, comportementaux et politiques, de manière à fournir une ligne directrice pour la politique, la législation et le financement.

En Mauritanie, la quasi-totalité des services publics sont concentrés dans la capitale, notamment les organes de décision et les infrastructures sociales et sanitaires. Néanmoins, le pays s'est engagé récemment dans la déconcentration des services socio-sanitaires et économiques vers les grandes agglomérations, les capitales régionales. L'organisation administrative du système de santé est structurée de façon pyramidale en 3 niveaux : central, intermédiaire et périphérique.

La situation sanitaire d'une partie de la population est encore précaire : la pauvreté, le manque d'eau potable, l'insalubrité, les maladies endémiques et épidémiques sont les principales causes de la morbidité et de la mortalité. Cette situation sanitaire est aggravée par un état nutritionnel médiocre causé par une alimentation pauvre et peu variée ayant pour conséquence une malnutrition chronique associée à une carence en micronutriments.

Il est à remarquer qu'une proportion non négligeable de femmes ont un indice de masse corporelle supérieur à 25 et par conséquent font partie de la catégorie des femmes ayant un excès de poids.

Selon l'enquête mondiale sur la santé en 2003, les facteurs de risques suivants sont retrouvés en Mauritanie (1) :

- Tabagisme quotidien : 13,4 % de fumeurs quotidiens avec 23,8% d'hommes fumeurs et 3,5% de femmes qui fument.
- Déficit d'activité physique (moins de 150 minutes par semaine):54,9% avec 55% en milieu urbain et 54,9% en milieu rural.

- Déficit en fruits et légumes(moins de 5 portions par jour) : 97,3% avec 96,5% en milieu urbain et 98,1% en milieu rural.

Enquête mondiale sur la santé réalisée par l'OMS en 2003 : référence sur le site de l'OMS à l'adresse électronique suivante :

<http://www.who.int/healthinfo/survey/whsmrt-mauritania.pdf>

Sur la base de la projection du dernier recensement général de la population effectué en 2000/2001 par l'ONS (Office National de la statistique), en 2006, la population estimée de la Mauritanie s'élevait à 2 891 710 habitants avec un taux de croissance de 2,4% et une densité de 2,8 habitants/Km² avec des disparités selon les régions.

Nouakchott, capitale de la Mauritanie, a une population de 643 555 habitants en 2006, soit 24% de la population du pays.

Selon les enquêtes sur les conditions de vie des ménages, les moughataas de Nouakchott sont regroupées en 3 zones socioéconomiques :

- Zone A, les plus aisés : Ksar et Tevragh Zeïna
- Zone B, les moyennement aisés : El Mina, Sebkha, Teyarett et Toujounine ;
- Zone C, les moins aisés : Arafat, Dar Naim et Ryadh.

Le système de santé à Nouakchott est représenté par 3 niveaux:

- Le niveau tertiaire : comprend les hôpitaux nationaux (CHN, CHCZ, HM, CNP); seuls les hôpitaux de CHN, CHCZ et HM ont des services spécialisés de cardiologie et d'endocrinologie.
- Le niveau secondaire : comprend la DRPSS, 9 CSM, 15 PS
- Le niveau primaire : comprend les PS et les structures communautaires gérées par des ONG

A côté de ces services publics, il existe un secteur privé médical composé de 15 cliniques médico-chirurgicales

Si l'ampleur réelle des maladies non transmissibles telles que les maladies cardio-vasculaires, les cancers et le diabète, n'est pas suffisamment documentée en Mauritanie, leur émergence ces dernières années est à souligner. Les seules informations actuellement disponibles sur ces maladies concernent les maladies cardio-vasculaires et émanent des registres hospitaliers.

Ainsi en 2002, au niveau du Centre Hospitalier National, la fréquence de l'HTA a été évaluée de 15 à 45 % alors que la létalité hospitalière par HTA a été de 11%.

En 2000-2001, la prise en charge de ces maladies à l'étranger (Maroc, Tunisie et France) a représenté 36 % des évacuations sanitaires et plus de 2 800 000 \$US pour des dépenses sur le budget de l'Etat.

Pour répondre aux besoins de santé de la population, le Ministère de la santé et des Affaires Sociales s'est doté d'une politique nationale sanitaire et sociale pour la période 2005-2015 dont l'objectif majeur est d'améliorer l'état de santé et la protection sociale des populations par l'accès à une prise en charge sanitaire et sociale de qualité.

La présente politique cible de façon prioritaire la santé de la mère et de l'enfant, la lutte contre les grandes endémies et les maladies émergentes.

En ce qui concerne les grandes endémies et les maladies émergentes, les efforts devront viser d'ici à 2015 :

- à stabiliser la prévalence du VIH/sida en dessous de 1% dans la population générale et prendre en charge tous les nouveaux cas déclarés,
- à diminuer la prévalence du paludisme, de l'hépatite B et de la tuberculose,
- à développer les actions de prévention, de dépistage et de contrôle des maladies émergentes non transmissibles. Dans ce cadre, le contrôle des endémo-épidémies (Paludisme, VIH/SIDA, Tuberculose, Hépatites, Malnutrition, Maladies évitables par la vaccination, Parasitoses et diarrhées de l'enfant, Schistosomiasés, Infections respiratoires aiguës, Cécité, Maladies à potentiel épidémique, Maladies cardio-vasculaires, Cancers, Accidents de la voie publique, Maladies mentales, Diabète, Affections bucco-dentaires, ...):

Cette première enquête sur les MNT à Nouakchott, s'inscrit dans le cadre du processus séquentiel de l'approche "STEPwise" pas à pas de l'OMS qui a pour but de collecter des données sur les facteurs de risque conformément à une méthodologie standard adaptée au contexte de la Mauritanie.

3. OBJECTIFS

3.1. Objectif général

Contribuer à l'élaboration de programmes de promotion, de prévention et de soins de l'hypertension artérielle, de l'obésité, du diabète, de l'hypercholestérolémie, de de l'hyperuricémie, du tabagisme et de l'inactivité physique en Mauritanie.

3.2. Objectifs spécifiques

Déterminer la prévalence de l'hypertension artérielle, de l'obésité, du diabète et de l'hyper uricémie dans la willaya de Nouakchott.

- Déterminer les caractéristiques épidémiologiques de l'hypertension artérielle, du diabète et de l'obésité à Nouakchott.

Identifier les facteurs de risque de l'HTA, du diabète, de l'obésité, du tabagisme et de l'uricémie à Nouakchott.

- Estimer certains modes de vie : activités physiques, habitudes alimentaires, consommation du tabac.
- Préciser certains facteurs de l'environnement tels que l'habitat, le transport, le mode d'approvisionnement en eau et électricité, l'évacuation des eaux usées etc.

4. MATERIEL ET METHODES

4.1. Type d'étude

Il s'agit d'une étude d'observation de type transversal (cross sectional study) descriptif et analytique à Nouakchott sur l'Hypertension artérielle, l'obésité, le diabète, la consommation du tabac, l'activité physique, la cholestérolémie et l'uricémie. Cette étude portera sur les 3 étapes du STEPwise.

4.2. Population Cible

C'est l'ensemble des adultes âgés de 15 à 64 ans résidant à Nouakchott, à l'exception des femmes enceintes

4.3. Technique d'échantillonnage

L'enquête a couvert les 9 moughataas de Nouakchott.

La base de sondage la plus récente dont on dispose actuellement est celle issue du recensement Général de la Population et de l'Habitat 2000 par l'ONS. En effet, cette base donne des estimations fiables de la taille de chaque District de Recensement (DR) et cela pour toute l'étendue du territoire. La technique de sondage utilisée dans ce cas est le sondage aléatoire à 2 degrés à partir de la base de sondage récapitulative rendue disponible par l'ONS.

Au premier degré, 25 DR ont été tirés de façon aléatoire proportionnellement à leur taille, telle qu'elle a été définie dans la base de sondage de l'ONS. Le tirage a été systématique. Dans chaque DR tiré on a organisé un dénombrement des ménages.

Au 2eme degré, chaque DR tiré a été divisé en grappes de 25 ménages, puis on a procédé au tirage de 2 grappes par DR (unité secondaire), soit un total de 50 grappes à raison de 2 grappes par DR.

Ainsi, toute personne résidente dans les ménages appartenant aux grappes tirées, dont l'âge déclaré est compris entre 15 et 64, a été consultée jusqu'à concurrence du nombre recherché par tranche d'âge et par grappe.

4.4. Taille de l'échantillon

La population âgée entre 15 et 64 ans constitue la cible de l'enquête. Cette population cible constitue plus de 50 % de la population résidente à Nouakchott.

Compte tenu du type d'enquête, l'échantillon requis est calculé en utilisant la formule classique suivante :

$$n = \frac{a^2 \times pq}{d^2} \times \text{effet grappe, soit}$$
$$n = \frac{(1.96)^2 \times 0.12 \times 0.88}{(0.02)^2} \times 2 \text{ (effet grappe)} = 2027 \text{ personnes}$$

n = taille de l'échantillon

p et q fréquence des paramètres de prévalence attendue (q = 1 - p)

d = précision désirée

Effet grappe= 2

Erreur alpha de (1^{ère} espèce) de 5%

Degré de confiance de 95%

La précision retenue est de 2%, l'intervalle de confiance est de 95% et une prévalence attendue dans la population de 12% pour l'HTA et de 4% pour le diabète (sources études effectuées dans la sous région).

La taille de l'échantillon est donc fixée à 2500 personnes, considérant un taux de non répondants de 10%.

L'échantillon a été réparti suivant le poids des populations des moughataas sur la base du tirage des districts de recensement. Selon l'approche STEPwise, on aura 250 sujets par tranche d'âge de 10 ans et par sexe.

4.5. Technique et outils de collecte des données

Après une campagne de sensibilisation sur la nécessité de la connaissance individuelle des maladies métaboliques (hypertension artérielle et diabète) les ménages ont été visités très tôt le matin, à jeun, dans leurs concessions. Pour chaque sujet retenu dans l'enquête, on a procédé à la collecte de données en utilisant le questionnaire de l'approche STEPwise adapté dans ses 3 parties, à savoir le module de base du Step1 (informations démographiques, mesures comportementales, antécédents morbides), les mesures

physiques du Step2 (poids, taille, tour de taille, pression artérielle, tour de la hanche) et les mesures biochimiques dans le sang (glycémie, cholestérol total, acide urique).

La tension artérielle, exprimée en mm de Hg, a été mesurée à un bras à trois reprises, à une minute d'intervalle, avec un tensiomètre électronique de marque Omron et un brassard de taille standard chez un sujet en décubitus dorsal depuis au moins dix minutes. Eventuellement un brassard de grande taille a été prévu en cas de gros bras.

Les normes des mesures physiques (TA, paramètres anthropométriques) et biochimiques (glycémie, cholestérol, acide urique) sont présentés ci-dessous.

Mesures Biochimiques :

Les prélèvements ont été faits le matin à jeun après passage la veille des enquêteurs, et ont été faits sur des tubes secs (sans anticoagulants) pour le cholestérol et l'acide urique et sur des tubes à l'oxalate et le fluorure de sodium (anticoagulant stabilisateur du glucose) pour les glycémies. Dès leur réception au laboratoire ces prélèvements ont été centrifugés.

L'appareil utilisé pour ces dosages était : -un spectrophotomètre SECOMAM 250.

Les dosages ont été faits selon des méthodes enzymatiques

- Avec un réactif à la **glucose oxydase** et la **peroxydase** pour le dosage du glucose,
- Un réactif à la **cholestérol- estérase** et la **peroxydase** pour le dosage du cholestérol
- Un réactif à **l'uricase et la peroxydase** pour le dosage de l'acide urique.

Tous les réactifs utilisés ont été fournis par les laboratoires LABINTEST.

Des plasmas de contrôles ont été intégrés aux séries comme contrôle de qualité interne, et les prélèvements ont été conservés et peuvent l'objet d'un éventuel contrôle de qualité externe notamment pour les paramètres les plus stables : cholestérol et acide urique.

4.6. Techniques d'analyse des données

Une équipe a procédé à la double saisie sur Epidata et à l'analyse avec EpiInfo 3.4.

La composante descriptive a consisté à calculer les proportions et les moyennes (ou la médiane) selon la nature de la variable à décrire.

Le niveau de confiance utilisé était 95 %.

5. CONSIDERATIONS ETHIQUES

L'autorisation d'éthique était obtenue du Ministère de la Santé. L'accord pour l'enquête et pour les prélèvements a été acquis au préalable avant la mise en œuvre de l'enquête. Le consentement éclairé a systématiquement été recherché et obtenu auprès de chaque personne retenue pour les besoins de l'enquête. Aucune mesure n'a été prise à l'encontre des personnes ayant refusé de prendre part à l'enquête.

Les résultats des mesures physiques et biochimiques (TA, examens biologiques) ont été interprétés et commentés par les membres de l'équipe chargée d'enquête (cardiologue, diabétologue, ...etc.) avant d'être remis aux intéressés. Les sujets enquêtés ayant des anomalies, ont bénéficié d'orientations pour les soins et les conseils appropriés et de prise en charge médicale gratuite pour la plupart (ECG, consultations, médicaments).

Les résultats de l'enquête serviront au Ministère de la Santé, de base pour la planification et l'évaluation des interventions ultérieures pour la mise en place d'une stratégie nationale de lutte contre les MNT, en particulier la réduction des facteurs de risque qui ont été identifiés.

6. RESSOURCES

6.1. Ressources humaines

Les enquêteurs ont été issus des élèves infirmiers de l'ENSP en fin de cycle, des infirmiers diplômés d'état, des sages-femmes et techniciens de laboratoires. Ces enquêteurs ont été formés sur les techniques de mesures physiques de certains paramètres (pression artérielle, poids, taille, tour de taille, tour de hanche, etc.), les prélèvements de sang sur le terrain. Les dosages des paramètres sanguins ont tous été réalisés au niveau du laboratoire central du Centre Hospitalier National sous la supervision du médecin chef du service.

L'équipe des superviseurs était composée de médecins spécialisés en cardiologie, endocrinologie et santé publique, de professeur en soins infirmier et de technicien supérieurs de santé expérimentés.

Le personnel impliqué dans l'enquête était constitué de :

- 1 médecin cardiologue, coordonnateur de l'enquêteur
- 1 cartographe
- 1 statisticienne
- 30 agents pour le dénombrement des ménages
- 30 enquêteurs (IDE/TSS/sages femmes)
- 5 médecins superviseurs (endocrinologue, cardiologues, généralistes, santé publique)
- 2 épidémiologistes
- 5 Techniciens de laboratoire pour les analyses de laboratoire
- 1 superviseur de la saisie et de l'analyse des données, avec 4 agents de saisie

6.1.1. Comité de pilotage

Un comité de pilotage chargé du suivi de la recherche, a été constitué.

6.1.2. Comité technique

Le Comité Technique était chargé de veiller à la réussite de l'étude par un suivi régulier et rapproché. Il se composait comme suit:

Pr Ba Mohamed Lemine, Cardiologue, Chargé de Mission auprès du Ministre de la santé,
Président du Comité et Coordonnateur de l'enquête

Pr LO BAIDI, biologiste, Directeur de l'INRSP

Dr MAIMOUNA mint MOCTAR, biologiste, chef de service des Laboratoires CHN

Dr Mohamed Salemould Mohamed, Endocrinologue CHN

Dr Ahmed Salem ould Agrabatt Cardiologue CHN
Dr Diallo Yaya épidémiologiste, OMS
Dr Kane Amadou Racine OMS
Dr Dahada Ould EL JOUD épidémiologiste,
Dr Barro Abass épidémiologiste/ santé publique, Superviseur
Mme Moye mint Hayde Statisticienne ONS
Dr kane Fatimata Barry, cardiologue CHCZ
Diaw Mamadou Ingénieur Informaticien, gestionnaire de données au PEV
Kane Sidi Baïdi, Professeur agrégé en soins infirmiers,Superviseur
Ba Saïdou, Superviseur
Anne Sada, Superviseur

6.1.3. Personnel de collecte et de saisie

- 20 infirmiers/sages femmes pour la prise des mesures et le remplissage du questionnaire.
- Quatre agents de saisie.

6.2. Ressources Matérielles

La mise en œuvre de l'enquête a été réalisée avec du matériel pour les mesures physiques (toises, balances électroniques, tensiomètres électroniques Omron de différentes tailles, mètres ruban) et des consommables de laboratoires pour les mesures chimiques (seringues, aiguilles, garrots, coton hydrophile, tubes de prélèvements secs, alcool 90°C, glacière, kits de réactifs, centrifugeuse manuelle, spectrophotomètre, ...etc.).

En plus de ces matériels techniques, l'enquête a nécessité aussi des fournitures (sous- main planchette, chemises cartonnées, sous- chemises, agrafeuses, disquettes, cartouches imprimante, feutres indélébiles, crayons, tailles crayons, bics, blocs notes, rames de papiers, ...etc.) et des moyens logistiques (véhicules et carburant pour transport des enquêteurs et des superviseurs).

7. ENQUETE COMPLEMENTAIRE

Une enquête complémentaire sur la prévalence globale de l'hypertension artérielle, a dû être organisée afin de faire face à la constatation des résultats des chiffres de tension artérielle, dont les troisièmes mesures n'ont pas été systématiquement prises, ou reportées.

7.1. Objectifs

7.1.1. Objectif général

Evaluer la prévalence globale de l'HTA pour les personnes âgées de 15-64 ans à Nouakchott.

7.1.2. Objectifs spécifiques

Déterminer la prévalence globale de l'hypertension artérielle dans la willaya de Nouakchott.

7.2. Matériel et méthodes

7.2.1. Type d'étude

Il s'agit d'une étude d'observation de type transversal (cross sectional study) descriptif à Nouakchott sur l'Hypertension artérielle. Cette étude a porté sur 3 prises de mesures de tension artérielle et sur la prise médicamenteuse anti HTA au cours des deux dernières semaines.

Cette étude est un complément de la première enquête.

7.2.2. Population Cible

Elle s'adresse aux personnes âgées de 15 à 64 ans résidant à Nouakchott.

7.2.3. Technique d'échantillonnage

L'enquête a couvert les 9 moughataas de Nouakchott.

Un tirage aléatoire a été réalisé, proportionnel à la taille de la population issue de la base de données de l'enquête initiale qui avait servi au recrutement de 2600 sujets.

7.2.4. Taille de l'échantillon

La population estimée pour cette enquête complémentaire est de 350 individus âgés de 15 et 64 ans suivant le tableau 1 ci-dessous.

Tableau 1 : Population estimée pour l'enquête complémentaire

District	Population	Proportion de la population	Echantillon	Nombre DR	numéro DR	Nombre Individus à enquêter
Teyarett	210	0,0808	28	2	403	14
					418	14
Ksar	196	0,0754	26	2	404	13
					432	13
Tvz	196	0,0754	26	2	406	13
					418	13
Toujounine	349	0,1342	47	3	400	16
					428	16
					436	16
Sebkha	317	0,1219	43	3	410	15
					424	15
					440	15
El Mina	464	0,1785	62	4	421	16
					436	16
					477	16
					491	16
Dar Naim	283	0,1088	38	3	429	13
					443	13
					451	13
Arafat	486	0,1869	65	5	437	13
					452	13
					464	13
					471	13
					477	13
Riyad	99	0,0381	13	1	415	13
Total	2600	1,0000	350	25		354

7.2.5. Technique et outils de collecte des données

Après une campagne de sensibilisation sur la nécessité de la connaissance des maladies non transmissibles, les ménages sont visités dans leurs concessions.

Pour chaque sujet retenu dans l'enquête, on a procédé à la mesure, à trois (3) prises de la tension artérielle, exprimée en mm de Hg, aux deux bras avec un tensiomètre électronique

Omron chez un sujet en décubitus dorsal depuis au moins dix minutes, puis à la recherche des information sur la prise des anti hypertenseurs au cours des deux dernières semaines. Les normes des mesures de TA sont : TA systolique < 140 mm de Hg et TA diastolique < 90 mm de Hg.

7.2.6. Techniques d'analyse des données

L'équipe a procédé à la double saisie sur Epidata réalisé l'analyse sur EpiInfo 3.4
La composante descriptive a consisté à calculer les proportions et les moyennes (ou la médiane) selon la nature de la variable à décrire.

Le niveau de confiance utilisé était 95 %.

7.2.7. Considérations Ethiques

L'autorisation d'éthique est obtenue du Ministère de la Santé. Le consentement éclairé obtenu auprès de chaque personne retenue pour les besoins de l'enquête. Aucune mesure n'a été prise à l'encontre des personnes qui refusent de prendre part à l'enquête.

Les résultats des mesures de la tension artérielle sont interprétés et commentés par les médecins de l'équipe chargée d'enquête.

Les résultats de l'enquête serviront de complément à l'enquête globale sur les MNT.

7.3. Ressources et Budget

7.3.1. Ressources humaines

Quatre (4) équipes à raison de 2 enquêteurs par équipe ont réalisé la collecte des mesures données, appuyées par deux superviseurs.

Les enquêteurs sont des infirmiers ayant une expérience dans le domaine de prise de tension artérielle.

Ces enquêteurs ont reçu une formation complémentaire sur les techniques de mesures de tension avec les appareils de marque OMRON, et sur le remplissage du questionnaire.

Deux superviseurs ayant une expérience en matière de supervision, ont encadré les enquêteurs.

7.3.2. Ressources Matérielles

Des tensiomètres électroniques de marque Omron ont été utilisés.

En plus de ces matériels techniques, l'enquête a utilisé des fournitures (sous- main planchette, chemises cartonnées, sous- chemises, agrafeuses, crayons, tailles crayons, bics, blocs notes).

8. RESULTATS DE L'ENQUETE

8.1. Variables sociodémographiques

8.1.1. Caractéristiques de la population enquêtée

Répartition Sexe

Tableau 2. Répartition Age/Sexe

Age (ans)	Répartition Age/Sexe					
	Hommes		Femmes		Hommes et femmes	
	n	%	n	%	n	%
15-24	289	24.4	340	24.0	629	24.2
25-34	281	23.7	341	24.1	622	23.9
35-44	227	19.1	294	20.8	521	20.0
45-54	191	16.1	241	17.0	432	16.6
55-64	197	16.6	199	14.1	396	15.2
15-64	1185	100.0	1415	100.0	2600	100.0

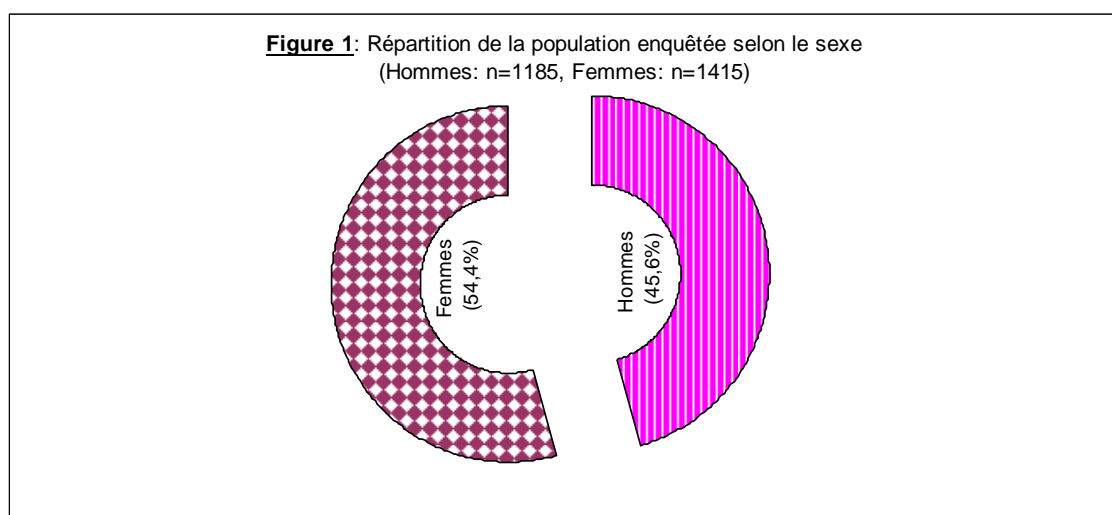


Figure 1. Répartition Sexe

Les femmes représentent 54,4% de la population enquêtée et les hommes 45,6%
Selon les tranches d'âge : 24,2% entre 15-24ans, 23,9% entre 25-34 ans, 20% entre 35-44 ans, 16,6% entre 45-54 et 15,2% entre 55-64ans.

Répartition ethnique

Les arabes représentent 57,7% des personnes enquêtées, suivis des pular puis des soninkés et des wolofs, les autres sont constitués des populations immigrées sénégalais, maliens et guinéens en majorité.

Tableau 3. Répartition Ethnique

Répartition Ethnique						
Age	Hommes et femmes					
(ans)	n	% Arabe	% Pular	% Soninké	% Wolof	% Autre
15-24	629	53.9	25.3	5.7	6.0	9.0
25-34	622	56.3	24.4	4.3	6.9	8.1
35-44	521	57.8	23.4	4.2	5.4	9.2
45-54	432	62.3	21.1	3.9	4.6	8.1
55-64	396	60.9	27.5	3.5	5.3	2.8
15-64	2600	57.7	24.3	4.5	5.8	7.7

Niveau d'instruction

Le niveau d'instruction des personnes enquêtées est très bas puisque 71,5% (32.6 + 13.9 + 10.2% + 14,8%) ont un niveau compris entre « aucune instruction officielle », « enseignement originel », « moins que l'école primaire » et « fin de l'école primaire ». 10,3% seulement ont pu terminer le lycée et 13,7% le collège.

Tableau 4. Niveau d'instruction

Niveau d'instruction des Hommes									
Age (ans)	n	% Aucune instruction officielle	% Enseignement originel	% Moins que l'école primaire	% Fin de l'école primaire	% Fin du collège	% Fin du lycée ou équivalent	% Ecole supérieure / Université	% Diplôme postuniversitaire obtenu
15-24	269	13.7	6.5	9.4	18.0	30.2	18.0	3.6	0.7
25-34	272	18.8	8.1	13.6	17.3	17.6	17.3	7.4	0.0
35-44	223	27.8	15.2	8.5	10.8	13.9	13.0	7.6	3.1
45-54	183	31.7	20.2	8.7	14.8	8.7	7.1	6.6	2.2
55-64	196	36.7	26.5	6.6	12.8	6.1	5.6	4.1	1.5
15-64	1143	24.4	14.1	9.6	15.0	16.6	13.0	5.8	1.4

Niveau d'instruction Femmes									
Age (ans)	n	% Aucune instruction officielle	% Enseignement originel	% Moins que l'école primaire	% Fin de l'école primaire	% Fin du collège	% Fin du lycée ou équivalent	% Ecole supérieure / Université	% Diplôme postuniversitaire obtenu
15-24	310	23.2	5.2	15.6	19.0	22.3	12.6	1.6	0.3
25-34	327	31.2	9.8	14.1	18.7	11.0	12.2	2.8	0.3
35-44	282	40.4	14.2	11.3	16.0	9.9	6.4	1.4	0.4
45-54	230	51.7	23.0	3.5	10.0	6.1	3.9	1.7	0.0
55-64	197	64.0	22.3	4.6	4.6	2.0	1.0	0.5	1.0
15-64	1346	39.6	13.7	10.7	14.6	11.2	8.0	1.7	0.4

Niveau d'instruction Hommes et femmes									
Age (ans)	n	% Aucune instruction officielle	% Enseignement originel	% Moins que l'école primaire	% Fin de l'école primaire	% Fin du collège	% Fin du lycée ou équivalent	% Ecole supérieure / Université	% Diplôme postuniversitaire obtenu
15-24	588	18.7	5.8	12.8	18.5	26.0	15.1	2.6	0.5
25-34	599	25.5	9.0	13.9	18.0	14.0	14.5	4.8	0.2
35-44	505	34.9	14.7	10.1	13.7	11.7	9.3	4.2	1.6
45-54	413	42.9	21.8	5.8	12.1	7.3	5.3	3.9	1.0
55-64	393	50.4	24.4	5.6	8.7	4.1	3.3	2.3	1.3
15-64	2498	32.6	13.9	10.2	14.8	13.7	10.3	3.6	0.8

Activité professionnelle principale ces douze derniers mois

La majorité des hommes et femmes ont un emploi non rémunéré ou sont sans emploi (55.8%), 24.7% ont une activité professionnelle considérée comme indépendante, alors 9.9% sont employés par l'état et 9.7% par le secteur privé.

Tableau 5. Emploi

Emploi Hommes					
Age					
(ans)	n	% Employé de l'état	% Employé dans le privé	% Independant	% Emploi non rémunéré ou sans emploi
15-24	255	2.0	11.0	25.1	62.0
25-34	259	13.9	17.8	40.5	27.8
35-44	210	18.1	21.4	45.2	15.2
45-54	171	24.0	19.3	43.9	12.9
55-64	192	18.2	12.0	38.0	31.8
15-64	1087	14.3	16.1	37.9	31.7

Emploi Femmes					
Age					
(ans)	n	% Employée de l'état	% Employée dans le privé	% Independante	% Emploi non rémunéré ou sans emploi
15-24	277	1.4	4.0	3.6	91.0
25-34	305	8.2	3.9	16.1	71.8
35-44	270	7.4	5.2	14.4	73.0
45-54	218	8.3	3.7	19.3	68.8
55-64	182	5.5	3.3	13.7	77.5
15-64	1252	6.2	4.1	13.2	76.6

Emploi Hommes et femmes					
Age					
(ans)	n	% Employé(e) de l'état	% Employé(e) dans le privé	% Independant(e)	% Emploi non rémunéré ou sans emploi
15-24	532	1.7	7.3	13.9	77.1
25-34	564	10.8	10.3	27.3	51.6
35-44	480	12.1	12.3	27.9	47.7
45-54	389	15.2	10.5	30.1	44.2
55-64	374	12.0	7.8	26.2	54.0
15-64	2339	9.9	9.7	24.7	55.8

Proportion des participants occupant un emploi non rémunéré ou sans emploi

Parmi les 31.7% des hommes qui ont un emploi non rémunéré ou sont sans emploi, 36.8% sont en chômage (soit $31.7\% \times 36.8\% = 11.7\%$ de l'échantillon total). Pour les femmes, parmi les 76.6% qui ont un emploi non rémunéré ou sont sans emploi, 12.2% sont en chômage (soit 9.3% de l'échantillon), et 75.7% sont des femmes foyer (soit 58.0% de l'échantillon).

Tableau 6. Emploi non rémunéré ou sans emploi

Age (ans)	Emploi non rémunéré ou sans emploi						
	Hommes					Sans emploi	
	n	% Bénévole	% Etudiant	% Homme foyer	% Retraité	% Chômeur	% Invalide
15-24	158	3.8	63.3	3.8	0.0	28.5	0.6
25-34	72	4.2	26.4	19.4	0.0	48.6	1.4
35-44	32	3.1	21.9	18.8	0.0	50.0	6.3
45-54	22	4.5	13.6	9.1	0.0	63.6	9.1
55-64	61	3.3	1.6	9.8	50.8	27.9	6.6
15-64	345	3.8	37.7	9.9	9.0	36.8	2.9

Age (ans)	Emploi non rémunéré ou sans emploi						
	Femmes					Sans emploi	
	n	% Bénévole	% Etudiante	% Femme foyer	% Retraitée	% Chômeuse	% Invalide
15-24	252	1.6	26.6	49.6	0.0	21.4	0.8
25-34	219	1.4	7.8	75.8	0.0	14.6	0.5
35-44	197	1.0	1.5	92.9	0.0	4.6	0.0
45-54	150	0.7	1.3	87.3	0.0	10.0	0.7
55-64	141	0.0	0.7	85.8	3.5	5.0	5.0
15-64	959	1.0	9.4	75.7	0.5	12.2	1.1

Age (ans)	Emploi non rémunéré ou sans emploi						
	Hommes et femmes					Sans emploi	
	n	% Bénévole	% Etudiant(e)	% Homme / Femme foyer	% Retraité(e)	% Chômeur	% Invalide
15-24	410	2.4	40.7	32.0	0.0	24.1	0.7
25-34	291	2.1	12.4	61.9	0.0	23.0	0.7
35-44	229	1.3	4.4	82.5	0.0	10.9	0.9
45-54	172	1.2	2.9	77.3	0.0	16.9	1.7
55-64	202	1.0	1.0	62.9	17.8	11.9	5.4
15-64	1304	1.8	16.9	58.3	2.8	18.7	1.6

8.2. Facteurs de risque

8.2.1. Consommation de tabac

État de la consommation de tabac au sein de la population totale

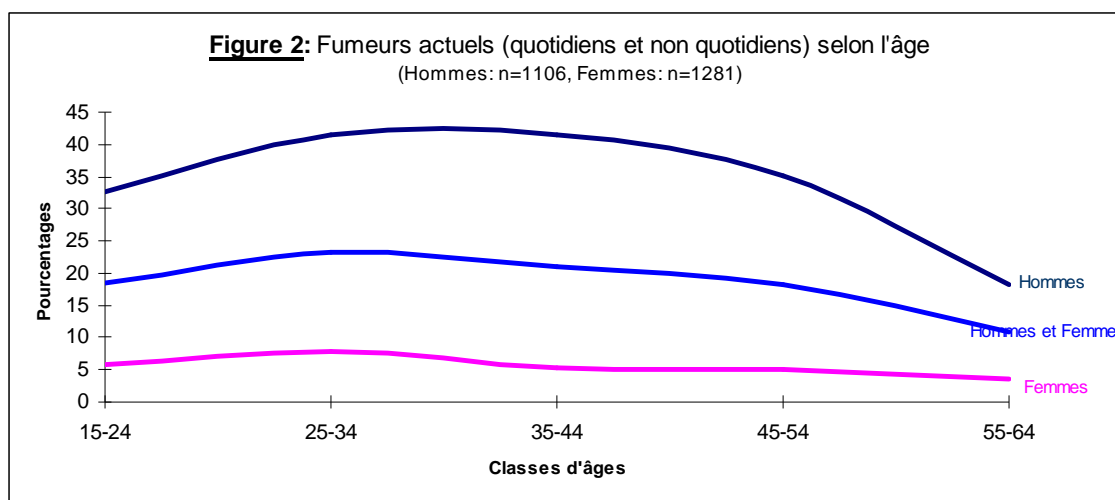


Figure 2. Fumeurs actuels (quotidiens et non quotidiens) selon l'âge

État de consommation quotidiennement de tabac fumé seulement

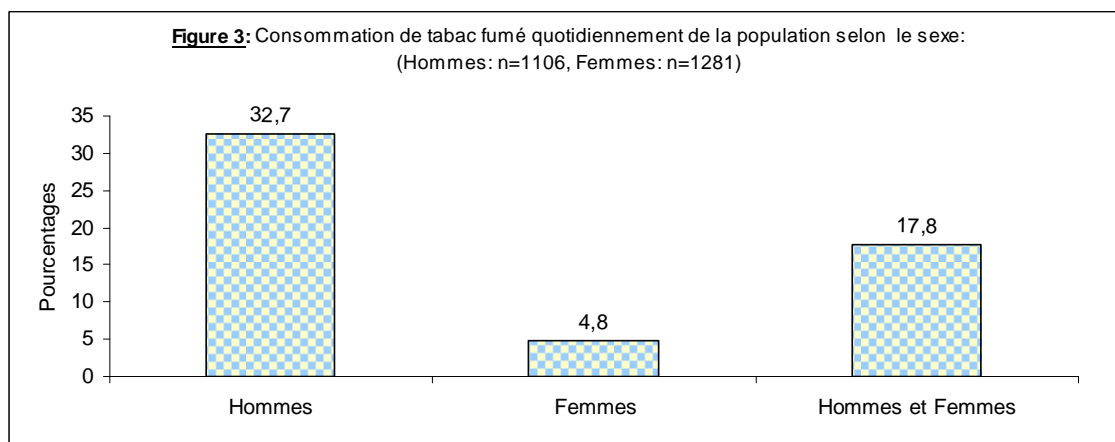


Figure 3. Consommation de tabac fumé quotidiennement de la population selon le sexe

Tableau 7. Fumeurs actuels

État de la consommation de tabac fumé				
Hommes				
Age (ans)	n	Fument actuellement		% Ne fument pas
		% Quotidiennement	% Pas quotidiennement	
15-24	271	29.9	2.6	67.5
25-34	261	39.5	1.9	58.6
35-44	210	41.0	0.5	58.6
45-54	171	34.5	0.6	64.9
55-64	193	17.1	1.0	81.9
15-64	1106	32.7	1.4	65.8

État de la consommation de tabac fumé				
Femmes				
Age (ans)	n	Fument actuellement		% Ne fument pas
		% Quotidiennement	% Pas quotidiennement	
15-24	295	4.7	1.0	94.2
25-34	308	7.1	0.6	92.2
35-44	268	4.5	0.7	94.8
45-54	218	4.6	0.5	95.0
55-64	192	2.1	1.6	96.4
15-64	1281	4.8	0.9	94.3

État de la consommation de tabac fumé				
Hommes et femmes				
Age (ans)	n	Fument actuellement		% Ne fument pas
		% Quotidiennement	% Pas quotidiennement	
15-24	566	16.8	1.8	81.4
25-34	569	22.0	1.2	76.8
35-44	478	20.5	0.6	78.9
45-54	389	17.7	0.5	81.7
55-64	385	9.6	1.3	89.1
15-64	2387	17.8	1.1	81.1

17,8% des hommes et femmes ayant répondu au questionnaire sont des fumeurs quotidiens. Parmi les hommes qui fument actuellement 32,7% fument quotidiennement alors que chez les femmes la proportion est seulement 4,8%. La consommation de tabac reste essentiellement masculine.

Parmi les fumeurs, 95,8% des hommes et 84,9% des femmes sont des fumeurs quotidiens.

Pourcentage de fumeurs quotidiens parmi l'ensemble des fumeurs

Tableau 8. Pourcentage de fumeurs quotidiens parmi l'ensemble des fumeurs

Fumeurs quotidiens parmi l'ensemble des fumeurs						
Age (ans)	Hommes		Femmes		Hommes et femmes	
	n	% Fumeur quotidien	n	% Fumeur quotidien	n	% Fumeur quotidien
15-24	88	92.0	17	82.4	105	90.5
25-34	108	95.4	24	91.7	132	94.7
35-44	87	98.9	14	85.7	101	97.0
45-54	60	98.3	11	90.9	71	97.2
55-64	35	94.3	7	57.1	42	88.1
15-64	378	95.8	73	84.9	451	94.0

Pourcentage de fumeurs qui fument des cigarettes industrielles parmi l'ensemble des fumeurs quotidiens

Tableau 9. Pourcentage de fumeurs qui fument des cigarettes industrielles parmi l'ensemble des fumeurs quotidiens

Pourcentage de fumeurs qui fument des cigarettes industrielles						
Age (ans)	Hommes		Femmes		Hommes et femmes	
	n	% Qui fument des cigarettes industrielles	n	% Qui fument des cigarettes industrielles	n	% Qui fument des cigarettes industrielles
15-24	81	71.6	14	78.6	95	72.6
25-34	103	59.2	22	77.3	125	62.4
35-44	86	54.7	12	50.0	98	54.1
45-54	59	50.8	10	30.0	69	47.8
55-64	33	45.5	4	0.0	37	40.5
15-64	362	58.3	62	59.7	424	58.5

58,5% des fumeurs quotidiens, fument des cigarettes industrielles ce qui est surprenant par rapport au tabac fumé de façon traditionnelle, appelé « moneyja » qui est en fait un tabac importé sous forme de feuilles qui sont transformées en poudre.

Quantité moyenne de tabac consommée par les fumeurs quotidiens par type

Tableau 10. Quantité moyenne de tabac consommée par les fumeurs quotidiens par type

Quantité moyenne de tabac consommée par les fumeurs quotidiens par type chez les hommes								
Age (ans)	n	# moyenne de cig. industrielles	n	# moyenne de cig. roulées	n	# moyenne de pipes	n	# moyenne autres
15-64	213	2.1	63	3.0	23	5.4	19	10.3

Quantité moyenne de tabac consommée par les fumeurs quotidiens par type chez les femmes								
Age (ans)	n	# moyenne de cig. industrielles	n	# moyenne de cig. roulées	n	# moyenne de pipes	n	# moyenne autres
15-64	37	2.3	7	1.9	6	1.7	9	3.3

Quantité moyenne de tabac consommée par les fumeurs quotidiens par type Hommes et femmes								
Age (ans)	n	# moyenne de cig. industrielles	n	# moyenne de cig. roulées	n	# moyenne de pipes	n	# moyenne autres
15-64	250	2.1	70	2.9	29	4.6	28	8.1

La quantité moyenne de tabac consommée quotidiennement par types serait plus importante chez les personnes qui utilisent les moyens de consommation autres que les cigarettes industrielles, les cigarettes roulées ou la pipe. Il faut cependant noter que le nombre de répondants à cette question est faible : 213 hommes et 37 femmes.

Age moyen du début de la consommation de tabac

L'Age moyen du début de la consommation de tabac parmi les fumeurs quotidiens est de 17,6 années

Tableau 11. Age moyen du début de la consommation de tabac parmi les fumeurs quotidiens

Age moyen du début de la consommation de tabac parmi les fumeurs quotidiens						
Age (ans)	Hommes		Femmes		Hommes et femmes	
	n	Age moyen	n	Age moyen	n	Age moyen
15-24	57	15.5	11	15.7	68	15.5
25-34	76	16.9	14	15.4	90	16.7
35-44	61	18.4	7	21.7	68	18.7
45-54	43	18.9	7	17.3	50	18.7
55-64	16	22.6	3	26.7	19	23.3
15-64	253	17.6	42	17.6	295	17.6

Consommation de tabac non fumé

Tableau 12. État de la consommation de tabac non fumé

État de la consommation de tabac non fumé chez les hommes				
Age	n	Consommateurs actuels		% Ne consomment pas
		% Quotidiennement	% Pas quotidiennement	
15-24	51	7.8	0.0	92.2
25-34	75	4.0	1.3	94.7
35-44	64	4.7	0.0	95.3
45-54	48	6.3	2.1	91.7
55-64	27	0.0	0.0	100.0
15-64	265	4.9	0.8	94.3

État de la consommation de tabac non fumé chez les femmes				
Age	n	Consommateurs actuels		% Ne consomment pas
		% Quotidiennement	% Pas quotidiennement	
15-64	46	26.1	2.2	71.7

État de la consommation de tabac non fumé				
Hommes et femmes				
Age (ans)	n	Consommateurs actuels		% Ne consomment pas
		% Quotidiennement	% Pas quotidiennement	
15-24	61	8.2	0.0	91.8
25-34	90	6.7	2.2	91.1
35-44	73	6.8	0.0	93.2
45-54	57	12.3	1.8	86.0
55-64	30	6.7	0.0	93.3
15-64	311	8.0	1.0	91.0

Cette forme de consommation de tabac est peu utilisée (8% des hommes et femmes) avec une prédominance féminine nette, il faut quand même noter, qu'un faible nombre de femmes a répondu à cette question. Ce faible pourcentage ainsi que le peu de réponses à cette question peuvent s'expliquer par le fait que la consommation féminine de tabac n'est pas socialement acceptée, celles qui consomment préfèrent cette forme discrète de consommation du tabac.

8.2.2. Consommation de fruits et légumes

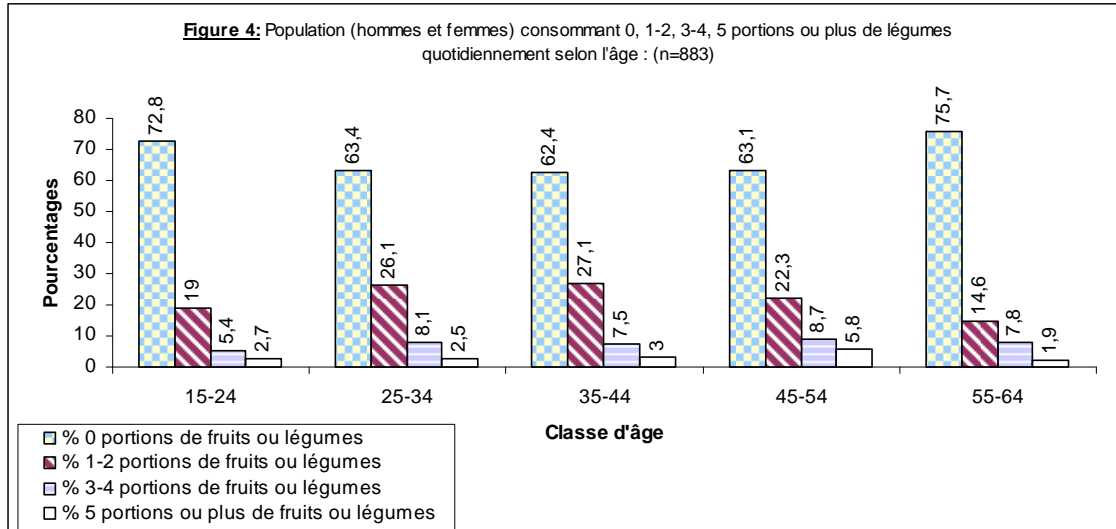


Figure 4. Population consommant 0, 1-2, 3-4, 5 ou plus portions de fruits ou légumes quotidiennement selon l'âge

De 68,9 à 73,1% des personnes de 15 à 45ans ne consomment pas quotidiennement une portion de fruits et légumes, et 19,7 à 21, 3% de cette même tranche ne consomment quotidiennement qu'une à deux portions de fruits et légumes. Entre 5 et 6,9% consomment quotidiennement 3 à 4 portions de fruits et légumes

Pourcentage de la population qui consomme 0, 1-2, 3-4, 5 ou plus portions de fruits ou légumes quotidiennement

Tableau 13. Pourcentage de la population qui consomme 0, 1-2, 3-4, 5 portions ou plus de fruits ou légumes quotidiennement

Pourcentage de la population qui consommé 0, 1-2, 3-4, 5 portions ou plus de fruits ou légumes quotidiennement Hommes					
Age	n	% 0 portions de fruits ou légumes	% 1-2 portions de fruits ou légumes	% 3-4 portions de fruits ou légumes	% 5 portions ou plus de fruits ou légumes
15-24	184	72.8	19.0	5.4	2.7
25-34	161	63.4	26.1	8.1	2.5
35-44	133	62.4	27.1	7.5	3.0
45-54	103	63.1	22.3	8.7	5.8
55-64	103	75.7	14.6	7.8	1.9
15-64	884	67.5	22.1	7.3	3.1

Pourcentage de la population qui consommé 0, 1-2, 3-4, 5 portions ou plus de fruits ou légumes quotidiennement Femmes					
Age (ans)	n	% 0 portions de fruits ou légumes	% 1-2 portions de fruits ou légumes	% 3-4 portions de fruits ou légumes	% 5 portions ou plus de fruits ou légumes
15-24	233	73.4	20.2	4.7	1.7
25-34	218	75.7	16.1	6.0	2.3
35-44	163	74.2	16.6	3.1	6.1
45-54	128	78.9	18.0	3.1	0.0
55-64	105	78.1	13.3	3.8	4.8
15-64	847	75.6	17.2	4.4	2.8

Pourcentage de la population qui consommé 0, 1-2, 3-4, 5 portions ou plus de fruits ou légumes quotidiennement Hommes et femmes					
Age (ans)	n	% 0 portions de fruits ou légumes	% 1-2 portions de fruits ou légumes	% 3-4 portions de fruits ou légumes	% 5 portions ou plus de fruits ou légumes
15-24	417	73.1	19.7	5.0	2.2
25-34	379	70.4	20.3	6.9	2.4
35-44	296	68.9	21.3	5.1	4.7
45-54	231	71.9	19.9	5.6	2.6
55-64	208	76.9	13.9	5.8	3.4
15-64	1531	72.0	19.4	5.7	2.9

Le pourcentage de répondants qui consomment moins de 5 portions de fruits et légumes quotidiennement reste très élevé : parmi eux on note 72,0% qui ne consomment pas du tout des fruits et légumes, 19,2% ne consomment qu'une à deux portions ; 5,7% seulement consomment 3-4 portions alors que ceux qui consomment 5 portions ou plus de fruits et légumes ne représentent que 2,9%.

Nombre moyen de portions de fruits consommées quotidiennement

Tableau 14. Nombre moyen de portions de fruits consommées quotidiennement

Nombre moyen de portions de fruits consommées quotidiennement						
Age (ans)	Hommes		Femmes		Hommes et femmes	
	n	# Portions de fruits	n	# Portions de fruits	n	# Portions de fruits
15-24	178	0.6	229	0.6	407	0.6
25-34	161	0.7	216	0.6	377	0.6
35-44	130	0.9	159	0.6	289	0.7
45-54	97	0.8	128	0.6	225	0.7
55-64	102	0.7	103	0.5	205	0.6
15-64	668	0.7	835	0.6	1503	0.7

Nombre moyen de portions de légumes consommées quotidiennement

Tableau 15. Nombre moyen de portions de légumes consommées quotidiennement

Nombre moyen de portions de légumes consommées quotidiennement						
Age (ans)	Hommes		Femmes		Hommes et femmes	
	n	# Portions de légumes	n	# Portions de légumes	n	# Portions de légumes
15-24	28	1.7	38	1.8	66	1.8
25-34	27	2.4	35	1.7	62	2.0
35-44	20	1.6	24	2.7	44	2.2
45-54	24	2.5	15	0.4	39	1.7
55-64	16	1.4	18	3.9	34	1.9
15-64	115	2.0	130	1.9	245	1.9

La quantification des portions reste une question difficile à apprécier et cela d'autant plus que les habitudes alimentaires font que plusieurs personnes mangent en même temps sur le même plat familial. Le faible nombre personnes ayant répondu traduit cette difficulté, et celui des portions une faible consommation de fruits et légumes.

Nombre moyen de portions de fruits ou légumes consommées quotidiennement

Tableau 16. Nombre moyen de portions de fruits ou légumes consommées quotidiennement

Nombre moyen de portions de fruits ou légumes consommées quotidiennement						
Age (ans)	Hommes		Femmes		Hommes et femmes	
	n	# Portions de fruits ou légumes	n	# Portions de fruits ou légumes	n	# Portions de fruits ou légumes
15-24	184	0.8	233	0.9	417	0.9
25-34	161	1.1	218	0.9	379	1.0
35-44	133	1.1	163	1.0	296	1.1
45-54	103	1.3	128	0.7	231	1.0
55-64	103	0.8	105	0.9	208	0.9
15-64	684	1.0	847	0.9	1531	0.9

8.2.3. Matière grasse (huile, beurre) utilisée pour la préparation des repas à la maison

Tableau 17. Matière grasse utilisé pour la préparation des repas

Matière grasse utilisée pour la préparation des repas Hommes et femmes							
Age	n	Huile végétale	Graisse	Beurre ou beurre allégé	Beurre traditionnel	Jamais matière grasse	Autres
15-24	558	98.6	1.3	0.0	0.2	0.0	0.0
25-34	564	99.1	0.7	0.0	0.2	0.0	0.0
35-44	476	98.1	1.7	0.0	0.0	0.2	0.2
45-54	392	98.0	1.3	0.3	0.0	0.3	0.5
55-64	379	96.0	1.1	0.0	0.5	0.3	2.4
15-64	2369	98.1	1.2	0.0	0.2	0.1	0.5

La quasi-totalité des personnes enquêtées utilise des huiles végétales matières pour la préparation des repas à la maison, ces «nouvelles» habitudes alimentaires constatées depuis quelques décades, favorisent l'apparition des dyslipidémies cela d'autant plus que les mauritaniens sont de grands consommateurs de viande de mouton riche en cholestérol.

8.2.4 Pratique d'une activité physique

Pourcentage de participants classés dans trois catégories par rapport à leur activité physique totale

Classification pour les trois catégories par rapport à l'activité physique totale d'une personne:

- **Niveau d'activité élevé**

Une personne qui remplit un des critères ci-dessous est considérée comme ayant un niveau d'activité élevé:

- activité physique de forte intensité pendant au moins 3 jours par semaine, accumulant au moins 1,500 MET-minutes par semaine* (soit à peu près 3 heures d'activité physique de forte intensité par semaine) OU
- activité physique d'une intensité forte ou modérée, ou le fait de marcher pendant au moins 7 jours par semaine, accumulant au moins 3,000 MET-minutes par semaine (soit à peu près, par exemple, 12 heures d'activité physique d'intensité modérée par semaine).

- **Niveau d'activité moyen**

Une personne qui ne remplit pas un des critères ci-dessus, mais qui remplit au moins un des critères ci-dessous est considérée comme ayant un niveau d'activité modéré:

- activité physique de forte intensité pendant au moins 3 jours par semaine, et pendant au moins 20 minutes par fois OU
- activité physique d'intensité modérée ou le fait de marcher pendant au moins 5 jours par semaine, et pendant au moins 30 minutes par fois OU
- activité physique pendant au moins 5 jours par semaine, en accumulant au moins 600 MET-minutes par semaine (soit, par exemple, 2 ½ heures d'activité physique d'intensité modérée par semaine)

- **Niveau d'activité limité**

Une personne que ne remplit aucun des critères ci-dessus.

*MET-minutes par semaine: MET = équivalent métabolique. 1 MET est l'énergie qu'une personne dépense quand elle est assise (1 kcal/kg/h par définition). Pour le calcul des MET-minutes par semaine, on multiplie le temps pendant lequel une personne effectue une activité physique de forte intensité par 8, et celui d'une activité physique d'intensité modérée par 4.

La grande majorité (47,5% des hommes et 52,9% des femmes) a un niveau d'activité physique limité, et cette activité se fait essentiellement lors des déplacements pour aller au travail ou pendant le travail. 9% des jeunes de 15-24 ont une activité physique lors des loisirs (tableau 18 et figure 5).

Tableau 18. Pourcentage de participants classés dans trois catégories par rapport à leur activité physique totale

Pourcentage de participants classés dans trois catégories par rapport à leur activité physique totale Hommes				
Age	n	% Niveau d'activité limité	% Niveau d'activité moyen	% Niveau d'activité élevé
15-24	99	44.4	45.5	10.1
25-34	128	43.8	43.8	12.5
35-44	121	49.6	41.3	9.1
45-54	108	48.1	40.7	11.1
55-64	125	51.2	36.8	12.0
15-64	581	47.5	41.5	11.0

Pourcentage de participants classés dans trois catégories par rapport à leur activité physique totale Femmes				
Age	n	% Niveau d'activité limité	% Niveau d'activité moyen	% Niveau d'activité élevé
15-24	145	49.0	41.4	9.7
25-34	182	52.2	37.9	9.9
35-44	153	47.1	41.2	11.8
45-54	142	52.1	40.1	7.7
55-64	128	66.4	25.8	7.8
15-64	750	52.9	37.6	9.5

Pourcentage de participants classés dans trois catégories par rapport à leur activité physique totale Hommes et femmes				
Age	n	% Niveau d'activité limité	% Niveau d'activité moyen	% Niveau d'activité élevé
15-24	244	47.1	43.0	9.8
25-34	310	48.7	40.3	11.0
35-44	274	48.2	41.2	10.6
45-54	250	50.4	40.4	9.2
55-64	253	58.9	31.2	9.9
15-64	1331	50.6	39.3	10.1

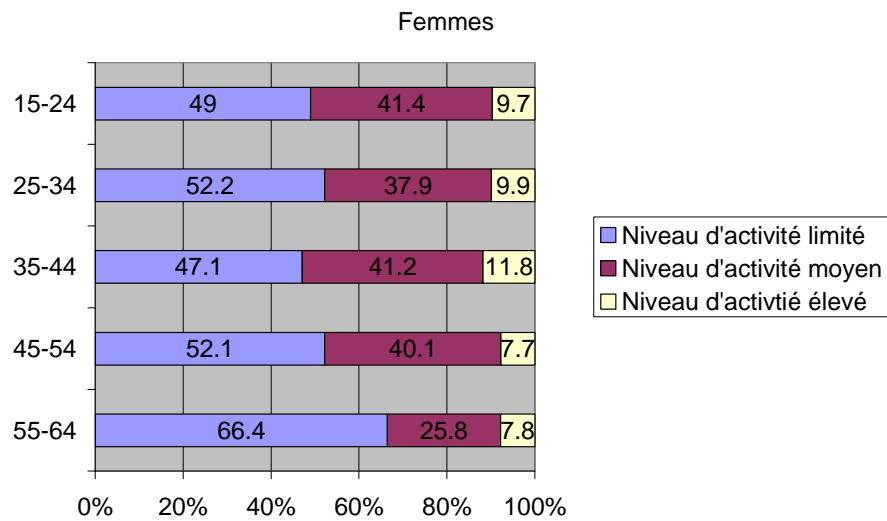
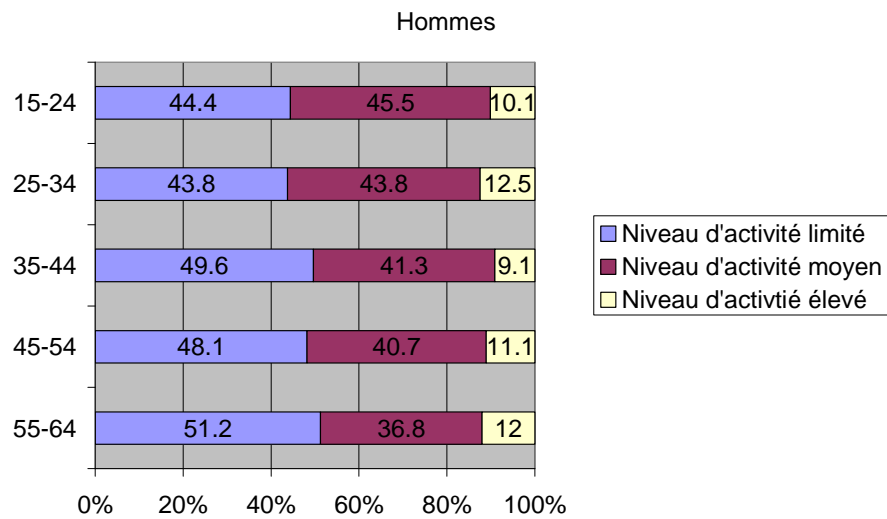


Figure 5. Activité physique totale (hommes: n=581, femmes: n=750)

Temps consacré quotidiennement à une activité physique

Tableau 19. Temps moyen (minutes) consacré quotidiennement à une activité physique

Temps moyen (minutes) consacré quotidiennement à une activité physique						
Age (ans)	Hommes		Femmes		Hommes et femmes	
	n	Temps moyen	n	Temps moyen	n	Temps moyen
15-24	99	51.2	145	53.2	244	52.4
25-34	128	62.5	182	65.7	310	64.4
35-44	121	65.7	153	74.0	274	70.3
45-54	108	81.6	142	52.5	250	65.1
55-64	125	71.1	128	37.0	253	53.9
15-64	581	66.7	750	57.6	1331	61.5

Tableau 20. Temps médian (minutes) consacré quotidiennement à une activité physique

Temps médian (minutes) consacré quotidiennement à une activité physique						
Age (ans)	Hommes		Femmes		Hommes et femmes	
	n	Temps médian	n	Temps médian	n	Temps médian
15-24	99	25.7	145	21.4	244	22.1
25-34	128	30.0	182	20.7	310	25.7
35-44	121	25.0	153	25.7	274	25.7
45-54	108	25.7	142	21.4	250	21.4
55-64	125	20.0	128	14.6	253	17.1
15-64	581	25.7	750	21.4	1331	21.4

Aucune activité physique au travail, lors des déplacements, dans les loisirs

Les tableaux 21, 22 et 23 montrent qu'il y a beaucoup de personnes (92.6%) ne sont pas actives ni pendant qu'ils travaillent, ni pendant les périodes de loisirs (98,5%). Par contre, il n'y a que 18.4% qui ne sont pas actives pendant les déplacements, c'est-à-dire, beaucoup de gens marchent pour se déplacer.

Tableau 21. Aucune activité physique au travail

Aucune activité physique au travail						
Age (ans)	Hommes		Femmes		Hommes et femmes	
	n	% aucune activité physique au travail	n	% aucune activité physique au travail	n	% aucune activité physique au travail
15-24	99	99.0	145	90.3	244	93.9
25-34	128	93.8	182	90.7	310	91.9
35-44	121	91.7	153	90.2	274	90.9
45-54	108	91.7	142	92.3	250	92.0
55-64	125	91.2	128	97.7	253	94.5
15-64	581	93.3	750	92.0	1331	92.6

Tableau 22. Aucune activité physique lors des déplacements

Aucune activité physique lors des déplacements						
Age (ans)	Hommes		Femmes		Hommes et femmes	
	n	% aucune activité physique lors des déplacements	n	% aucune activité physique lors des déplacements	n	% aucune activité physique lors des déplacements
15-24	99	17.2	145	21.4	244	19.7
25-34	128	14.8	182	18.1	310	16.8
35-44	121	19.8	153	15.0	274	17.2
45-54	108	16.7	142	14.1	250	15.2
55-64	125	18.4	128	28.9	253	23.7
15-64	581	17.4	750	19.2	1331	18.4

Tableau 23. Aucune activité physique dans les loisirs

Aucune activité physique au dans les loisirs						
Age (ans)	Hommes		Femmes		Hommes et femmes	
	n	% aucune activité physique dans les loisirs	n	% aucune activité physique dans les loisirs	n	% aucune activité physique dans les loisirs
15-24	99	93.9	145	99.3	244	97.1
25-34	128	96.9	182	98.4	310	97.7
35-44	121	98.3	153	99.3	274	98.9
45-54	108	100.0	142	99.3	250	99.6
55-64	125	99.2	128	99.2	253	99.2
15-64	581	97.9	750	99.1	1331	98.5

Aucune activité physique de forte intensité

95% des hommes et 96% des femmes ne font jamais une activité physique de forte intensité ce qui est inquiétant car c'est surtout l'activité physique de forte intensité qui donne des effets cardio-vasculaires.

Tableau 24. Aucune activité physique de forte intensité

Aucune activité physique de forte intensité						
Age (ans)	Hommes		Femmes		Hommes et femmes	
	n	% aucune activité physique de forte intensité	n	% aucune activité physique de forte intensité	n	% aucune activité physique de forte intensité
15-24	99	92.9	145	95.2	244	94.3
25-34	128	94.5	182	96.2	310	95.5
35-44	121	95.0	153	96.7	274	96.0
45-54	108	96.3	142	94.4	250	95.2
55-64	125	96.0	128	99.2	253	97.6
15-64	581	95.0	750	96.3	1331	95.7

Répartition de l'activité physique totale de la population

Le tableau 24 et la figure 6 montrent que la quasi-totalité de l'activité physique de la population Mauritanienne provient de l'activité lors des déplacements pour toutes les tranches d'âges et hommes et femmes.

Tableau 25. Répartition de l'activité physique totale de la population

Répartition de l'activité physique totale de la population				
Hommes				
Age (ans)	n	% Activité qui vient du travail	% Activité qui vient des déplacements	% Activité qui vient des loisirs
15-24	83	1.1	94.8	4.2
25-34	109	5.2	94.0	0.8
35-44	98	7.3	92.5	0.2
45-54	91	8.2	91.8	0.0
55-64	104	8.6	90.9	0.5
15-64	485	6.2	92.8	1.0

Répartition de l'activité physique totale de la population				
Femmes				
Age (ans)	n	% Activité qui vient du travail	% Activité qui vient des déplacements	% Activité qui vient des loisirs
15-24	117	9.3	90.3	0.4
25-34	151	9.4	90.1	0.4
35-44	131	8.4	91.4	0.2
45-54	123	8.2	91.7	0.1
55-64	93	3.1	96.3	0.6
15-64	615	8.0	91.7	0.4

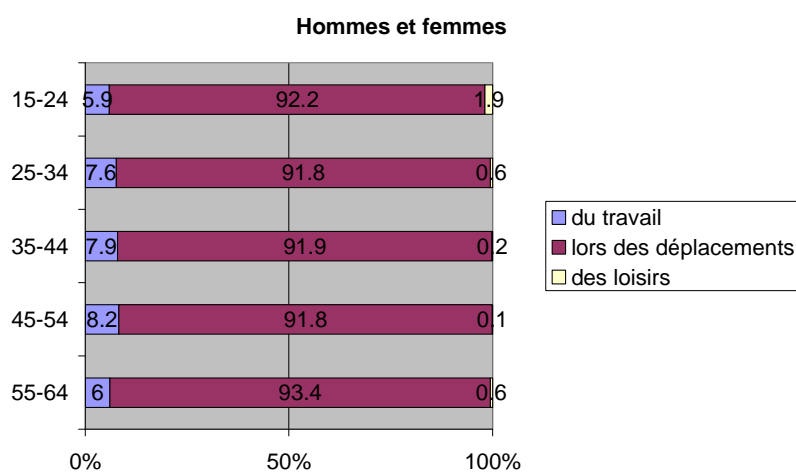


Figure 6. Répartition de l'activité physique totale de la population mauritanienne - activité venant du travail, lors des déplacements et des loisirs (n=1100)

Temps (minutes) consacré quotidiennement à des activités sédentaires

Tableaux 26 montre que, en moyenne, les hommes et femmes Mauritaniens consacrent presque trois heures par jour à des activités sédentaires comme regarder la télé, écouter la radio, causer ou lire un livre.

Tableau 26. Temps moyen (minutes) consacré quotidiennement à des activités sédentaires

Temps moyen (minutes) consacré quotidiennement à des activités sédentaires							
Age (ans)	Hommes		Femmes		Hommes et femmes		
	n	Temps moyen	n	Temps moyen	n	Temps moyen	
15-24	289	173.8	340	161.0	629	166.9	
25-34	281	163.1	341	151.1	622	156.5	
35-44	227	169.3	292	188.8	519	180.3	
45-54	191	138.2	241	196.6	432	170.7	
55-64	197	192.1	199	257.7	396	225.1	
15-64	1185	167.7	1413	184.0	2598	176.6	

Tableau 27. Temps médian (minutes) consacré quotidiennement à des activités sédentaires

Temps médian (minutes) consacré quotidiennement à des activités sédentaires							
Age (ans)	Hommes		Femmes		Hommes et femmes		
	n	Temps médian	n	Temps médian	n	Temps médian	
15-24	289	120.0	340	52.5	629	60.0	
25-34	281	60.0	341	30.0	622	30.0	
35-44	227	60.0	292	90.0	519	60.0	
45-54	191	40.0	241	60.0	432	60.0	
55-64	197	120.0	199	120.0	396	120.0	
15-64	1185	60.0	1413	60.0	2598	60.0	

8.2.5 Antécédents de tension artérielle (HTA)

Diagnostic de tension artérielle élevée et résultats du traitement

Tableau 28. Tension artérielle élevée diagnostiquée par un professionnel de santé au cours des 12 derniers mois

Tension artérielle élevée diagnostiquée par un professionnel de santé						
Age (ans)	Hommes		Femmes		Hommes et femmes	
	n	% Tension artérielle élevée diagnostiquée	n	% Tension artérielle élevée diagnostiquée	n	% Tension artérielle élevée diagnostiquée
15-24	202	0.5	240	1.7	442	1.1
25-34	210	2.4	281	5.3	491	4.1
35-44	193	3.1	251	10.0	444	7.0
45-54	157	5.1	195	12.2	353	9.1
55-64	171	7.6	173	22.0	344	14.8
15-64	933	3.5	1141	9.3	2074	6.7

Tableau 29. Actuellement sous traitement pour la tension prescrit par un professionnel de santé

Actuellement sous traitement pour la tension prescrit par un professionnel de santé						
Age (ans)	Hommes		Femmes		Hommes et femmes	
	n	% Sous traitement	n	% Sous traitement	n	% Sous traitement
15-64	39	51.3	123	35.0	162	38.9

6,7% ont des antécédents d'HTA diagnostiquée par des professionnels de santé et seulement 38.9% parmi les personnes qui ont été diagnostiquées sont sous traitement médical prescrit par un professionnel de santé.

Pourcentage de la population souffrant de tension artérielle élevée ayant bénéficié de conseils relatifs au mode de vie.

Tableau 30. Pourcentage de la population souffrant de tension artérielle élevée ayant bénéficié de conseils relatifs au mode de vie.

Pourcentage qui a été conseillé parmi les gens souffrant de tension artérielle élevée								
Hommes								
Age	n	% Conseillé pour de la nourriture spéciale	n	% Conseillé pour perdre du poids	n	% Conseillé pour arrêter de fumer	n	% Conseillé pour faire plus d' exercice
15-64	37	40.5	37	21.6	34	14.7	36	19.4

Pourcentage qui a été conseillé parmi les gens souffrant de tension artérielle élevée								
Femmes								
Age	n	% Conseillé pour de la nourriture spéciale	n	% Conseillé pour perdre du poids	n	% Conseillé pour arrêter de fumer	n	% Conseillé pour faire plus d' exercice
15-64	94	42.6	89	30.3	77	10.4	90	22.2

Pourcentage qui a été conseillé parmi les gens souffrant de tension artérielle élevée								
Hommes et femmes								
Age	n	% Conseillé pour de la nourriture spéciale	n	% Conseillé pour perdre du poids	n	% Conseillé pour arrêter de fumer	n	% Conseillé pour faire plus d' exercice
15-64	131	42.0	126	27.8	111	11.7	126	21.4

Les conseils hygiéno-diététiques concernent surtout le régime alimentaire (42%) la perte de poids (27,8%), l'arrêt de fumer (11,7%) et l'exercice physique (21,4%) mais il convient de signaler que peu de personnes ont répondu à cette question, il est fortement probable que les conseils soient peu donnés par les professionnels de la santé. On peut noter aussi que le conseil relatif à la perte de poids s'adresse plus aux femmes qu'aux hommes.

Pourcentage de la population souffrant de tension artérielle élevée consultant un guérisseur traditionnel ou sous traitement à base d'herbes ou traditionnel

Tableau 31. Pourcentage de la population souffrant de tension artérielle élevée consultant un guérisseur traditionnel ou sous traitement à base d'herbes ou traditionnel

Pourcentage consultant un guérisseur traditionnel ou sous traitement à base d'herbes ou traditionnel				
Hommes				
	n	% Ayant consulté un guérisseur traditionnel	n	% Actuellement sous traitement à base d'herbes ou traditionnel
Age				
15-64	38	21.1	39	23.1

Pourcentage consultant un guérisseur traditionnel ou sous traitement à base d'herbes ou traditionnel				
Femmes				
	n	% Ayant consulté un guérisseur traditionnel	n	% Actuellement sous traitement à base d'herbes ou traditionnel
Age				
15-64	95	17.9	94	14.9

Pourcentage consultant un guérisseur traditionnel ou sous traitement à base d'herbes ou traditionnel				
Hommes et femmes				
	n	% Ayant consulté un guérisseur traditionnel	n	% Actuellement sous traitement à base d'herbes ou traditionnel
Age				
15-64	133	18.8	133	17.3

133 personnes ont répondu à cette question, avec une prédominance féminine nette (95 et 94). 18.8% parmi les personnes qui ont été diagnostiquées souffrant de tension artérielle élevée ont consulté un guérisseur traditionnel, et 17.3% sont sous traitement à base d'herbes ou traditionnel.

8.2.6 Antécédents de diabète

Diagnostic du diabète et résultats du traitement

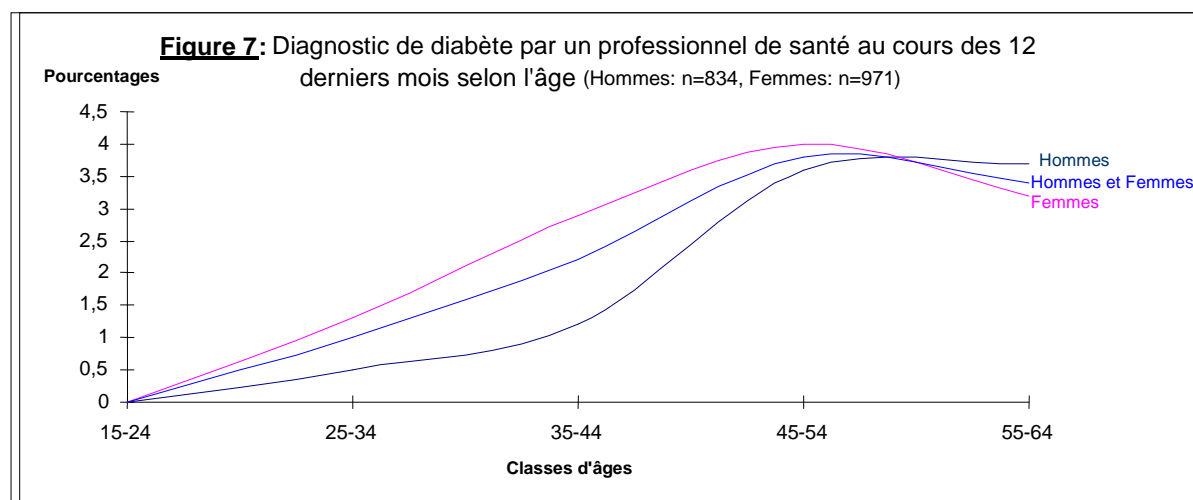


Figure 7. Diagnostic de diabète par un professionnel de santé au cours des 12 derniers mois selon l'âge

Tableau 32. Pourcentage de la population dont le diagnostic de diabète est fait par un professionnel de santé au cours des 12 derniers mois

Diagnostic de diabète par un professionnel de santé au cours des 12 derniers mois						
Age (ans)	Hommes		Femmes		Hommes et femmes	
	n	% Diagnostiqué	n	% Diagnostiqué	n	% Diagnostiqué
15-24	180	0.0	208	0.0	388	0.0
25-34	185	0.5	227	1.3	412	1.0
35-44	166	1.2	206	2.9	372	2.2
45-54	139	3.6	174	4.0	313	3.8
55-64	164	3.7	156	3.2	320	3.4
15-64	834	1.7	971	2.2	1805	1.9

Tableau 33. Pourcentage qui est actuellement sous traitement d'insuline prescrit pour le diabète par un professionnel de santé parmi la population diagnostiquée de diabète

Actuellement sous traitement d'insuline parmi la population diagnostiquée de diabète						
Age (ans)	Hommes		Femmes		Hommes et femmes	
	n	% Sous traitement d'insuline	n	% Sous traitement d'insuline	n	% Sous traitement d'insuline
15-64	12	16.7	18	22.2	30	20.0

Tableau 34. Pourcentage qui est actuellement sous un autre traitement prescrit pour le diabète par un professionnel de santé parmi la population diagnostiquée de diabète

Actuellement sous un autre traitement de diabète parmi la population diagnostiquée de diabète						
Age (ans)	Hommes		Femmes		Hommes et femmes	
	n	% Sous un autre traitement	n	% Sous un autre traitement	n	% Sous un autre traitement
15-64	13	61.5	17	41.2	30	50.0

1,9% des hommes et femmes ont un diabète diagnostiqué par un professionnel de la santé, parmi eux, 20% sont sous insuline, le nombre de répondant reste faible.

Pourcentage de la population souffrant de diabète ayant bénéficié de conseils relatifs au mode de vie.

Tableau 35. Pourcentage de la population souffrant de diabète ayant bénéficié de conseils relatifs au mode de vie.

Pourcentage qui a été conseillé parmi les gens souffrant de diabète								
Hommes								
Age	n	% Conseillé pour de la nourriture spéciale	n	% Conseillé pour perdre du poids	n	% Conseillé pour arrêter de fumer	n	% Conseillé pour faire plus d' exercice
15-64	13	69.2	13	61.5	11	18.2	13	38.5

Pourcentage qui a été conseillé parmi les gens souffrant de diabète								
Femmes								
Age	n	% Conseillé pour de la nourriture spéciale	n	% Conseillé pour perdre du poids	n	% Conseillé pour arrêter de fumer	n	% Conseillé pour faire plus d' exercice
15-64	18	88.9	17	88.2	16	25.0	16	68.8

Pourcentage qui a été conseillé parmi les gens souffrant de diabète								
Hommes et femmes								
Age	n	% Conseillé pour de la nourriture spéciale	n	% Conseillé pour perdre du poids	n	% Conseillé pour arrêter de fumer	n	% Conseillé pour faire plus d' exercice
15-64	31	80.6	30	76.7	27	22.2	29	55.2

Le nombre de répondants à ces questions est très faible, cela traduit-il un réel manque de communication des professionnels de la santé concernant les conseils hygiéno-diététiques ? c'est possible parce très peu de professionnels de la santé spécialisés dans ce domaine, et le diagnostic n'est pas souvent fait faute de demande d'analyse ou en raison de difficultés à réaliser les examens de sang.

Pourcentage de la population souffrant de diabète consultant un guérisseur traditionnel ou prenant un remède traditionnel

Tableau 36. Pourcentage de la population souffrant de diabète consultant un guérisseur traditionnel ou prenant un remède traditionnel

Pourcentage consultant un guérisseur traditionnel ou sous traitement à base d'herbes ou traditionnel				
Hommes				
Age (ans)	n	% Ayant consulté un guérisseur traditionnel	n	% Actuellement sous traitement à base d'herbes ou traditionnel
15-64	29	13.8	14	50.0

Pourcentage consultant un guérisseur traditionnel ou sous traitement à base d'herbes ou traditionnel				
Femmes				
Age (ans)	n	% Ayant consulté un guérisseur traditionnel	n	% Actuellement sous traitement à base d'herbes ou traditionnel
15-64	35	17.1	17	35.3

Pourcentage consultant un guérisseur traditionnel ou sous traitement à base d'herbes ou traditionnel				
Hommes et femmes				
Age (ans)	n	% Ayant consulté un guérisseur traditionnel	n	% Actuellement sous traitement à base d'herbes ou traditionnel
15-64	64	15.6	31	41.9

Un petit nombre de personnes ayant répondu à ces questions, a été conseillé par un guérisseur traditionnel pour le diabète au cours des 12 derniers mois et ou est actuellement sous traitement traditionnel ou à base d'herbes pour le diabète.

8.3 Mesures physiques

8.3.1 Taille, poids et indice de masse corporelle (IMC) (femmes enceintes exceptées)

Résultats moyens pour la taille

Tableau 37. Résultats moyens pour la taille (cm)

Résultats moyens pour la taille (cm)				
Age (ans)	Hommes		Femmes	
	n	Moyenne	n	Moyenne
15-24	281	166.0	333	159.3
25-34	267	169.1	325	161.2
35-44	220	169.5	279	160.7
45-54	182	168.7	234	160.2
55-64	191	166.8	191	160.0
15-64	1141	167.9	1362	160.3

Résultats moyens pour le poids

Tableau 38. Résultats moyens pour le poids (kg)

Résultats moyens pour le poids (kg)				
Age (ans)	Hommes		Femmes	
	n	Moyenne	n	Moyenne
15-24	283	58.6	317	59.2
25-34	277	65.1	316	68.0
35-44	226	69.8	273	74.8
45-54	184	69.5	238	77.5
55-64	192	69.8	191	73.1
15-64	1162	65.9	1335	69.7

Résultats moyen pour l'indice de masse corporelle (IMC)

Tableau 39. Résultats moyen pour l'indice de masse corporelle (kg/m²)

Résultats moyens pour l'indice de masse corporelle (kg/m ²)						
Age (ans)	Hommes		Femmes		Hommes et femmes	
	n	Moyenne	n	Moyenne	n	Moyenne
15-24	266	21.6	309	23.6	575	22.7
25-34	262	23.0	300	26.2	562	24.7
35-44	219	24.4	260	28.9	479	26.9
45-54	180	24.4	231	30.1	411	27.6
55-64	187	25.4	187	28.8	374	27.1
15-64	1114	23.6	1287	27.2	2401	25.5

Classement par rapport à l'IMC

Tableau 40. Résultats Classement par rapport à l'IMC (kg/m²)

Classement par rapport à l'IMC (kg/m ²) Hommes					
Age	n	% Insuffisance pondérale (<18,5)	% Poids normal (18.5-24.9)	% Surcharge pondérale (25-29.9)	% Obésité (>30)
15-24	266	16.2	71.4	9.4	3.0
25-34	262	9.9	63.0	22.1	5.0
35-44	219	5.9	56.2	26.9	11.0
45-54	180	8.9	48.3	32.2	10.6
55-64	187	3.7	48.1	31.0	17.1
15-64	1114	9.4	58.8	23.2	8.6

Classement par rapport à l'IMC (kg/m ²) Femmes					
Age	n	% Insuffisance pondérale (<18,5)	% Poids normal (18.5-24.9)	% Surcharge pondérale (25-29.9)	% Obésité (>30)
15-24	309	12.9	54.0	19.4	13.6
25-34	300	5.0	39.7	31.0	24.3
35-44	260	2.7	24.6	33.1	39.6
45-54	231	3.9	17.3	31.2	47.6
55-64	187	2.7	29.9	26.2	41.2
15-64	1287	5.9	34.7	28.0	31.5

Classement par rapport à l'IMC (kg/m ²) Hommes et femmes					
Age	n	% Insuffisance pondérale (<18,5)	% Poids normal (18.5-24.9)	% Surcharge pondérale (25-29.9)	% Obésité (>30)
15-24	575	14.4	62.1	14.8	8.7
25-34	562	7.3	50.5	26.9	15.3
35-44	479	4.2	39.0	30.3	26.5
45-54	411	6.1	30.9	31.6	31.4
55-64	374	3.2	39.0	28.6	29.1
15-64	2401	7.5	45.9	25.7	20.9

20,9% des personnes enquêtées sont obèses et 25,7% ont une surcharge pondérale (IMC 25-29.9) : chez les hommes 8,6% sont obèses et 23,2% ont une surcharge pondérale, la prédominance féminine est nette avec 31,5% d'obèses et 28% de surcharge pondérale. A noter 7,5% d'insuffisance pondérale, 9,4% chez les hommes et 5,9% chez les femmes.

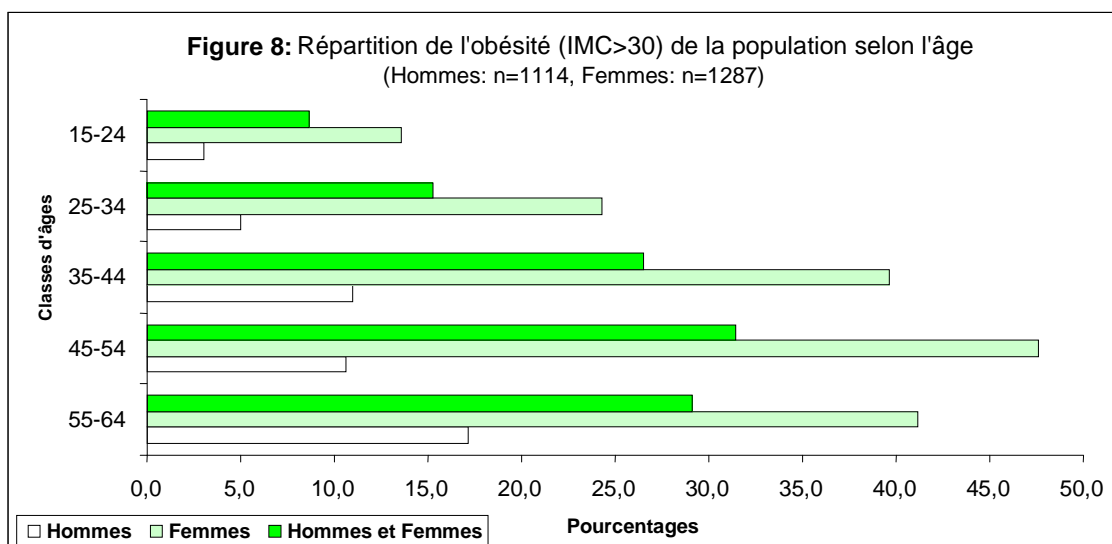


Figure 8. Répartition de l'obésité (IMC>=30) de la population selon l'âge

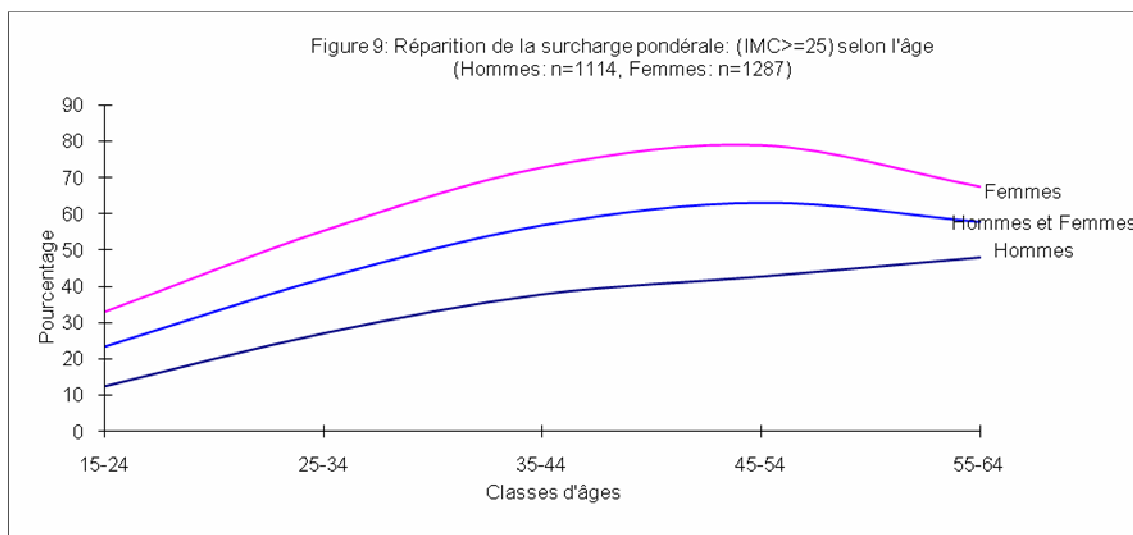


Figure 9. Répartition de la surcharge pondérale (IMC>=25) de la population selon l'âge

8.3.2 Résultats moyens pour le tour de taille, le tour de hanche et le rapport taille/hanche (femmes enceintes exceptées)

Résultats moyen pour le tour de taille (cm) (normale est < 88cm chez la femme et 102cm chez l'homme)

Tableau 41. Résultats moyen pour le tour de taille (cm)

Résultats moyens pour le tour de taille (cm)				
Age (ans)	Hommes		Femmes	
	n	Moyenne	n	Moyenne
15-24	282	75.7	314	82.2
25-34	272	81.0	315	88.4
35-44	219	83.1	271	92.7
45-54	183	85.7	234	94.6
55-64	188	87.5	189	93.3
15-64	1144	81.9	1323	89.6

La moyenne du tour de taille est au-dessus de la normale chez les femmes à partir de la tranche d'âge 25-34 ans jusqu'à la tranche 55-64 ans, ce qui est confirme la prédominance de l'obésité féminine citée plus haut.

Chez les hommes, la moyenne de tour de taille est normale dans toutes les tranches d'âge

Résultats moyen pour le tour de hanche (cm)

Tableau 42. Résultats moyen pour le tour de hanche (cm)

Résultats moyens pour le tour de hanche (cm)				
Age (ans)	Hommes		Femmes	
	n	Moyenne	n	Moyenne
15-24	281	88.9	317	95.8
25-34	270	93.4	317	101.8
35-44	218	94.9	270	106.2
45-54	182	96.1	234	107.5
55-64	187	96.2	187	105.6
15-64	1138	93.5	1325	102.8

Résultats moyen pour le rapport tour de taille/tour de hanche(cm)

Tableau 43. Résultats moyen pour le rapport taille/hanche (cm)

Résultats moyens pour le rapport taille/hanche				
Age (ans)	Hommes		Femmes	
	n	Moyenne	n	Moyenne
15-24	279	0.86	312	0.86
25-34	270	0.87	314	0.87
35-44	218	0.88	268	0.87
45-54	182	0.89	232	0.88
55-64	184	0.90	184	0.88
15-64	1133	0.88	131	0.87

La moyenne du rapport taille/hanche est normale chez les hommes mais reste élevée chez les femmes.

8.3.3 Résultats pour la tension artérielle (moyenne des trois mesures) (résultats de l'échantillon complémentaire)

Résultats moyen pour la tension artérielle (mm Hg) - personnes sous traitement médical pour une tension artérielle élevée exclues

Tableau 44. Résultats moyen pour la tension artérielle: systolique (mmHg)

Résultats moyens pour la tension artérielle: systolique (mm Hg)							
Age (ans)	Hommes		Femmes		Hommes et femmes		
	n	Moyenne	n	Moyenne	n	Moyenne	
15-64	134	125.7	193	122.4	327	123.8	

Tableau 45. Résultats moyen pour la tension artérielle: diastolique (mm Hg)

Résultats moyens pour la tension artérielle: diastolique (mm Hg)							
Age (ans)	Hommes		Femmes		Hommes et femmes		
	n	Moyenne	n	Moyenne	n	Moyenne	
15-64	134	76.0	193	76.6	327	76.4	

Tension artérielle élevée (mm Hg)

Tableau 46. Tension artérielle élevée: PAS \geq 140 et/ou PAD \geq 90 mm Hg ou sous traitement médical pour une tension artérielle élevée

PAS \geq 140 et/ou PAD \geq 90 mm Hg ou sous traitement médical pour une tension artérielle élevée							
Age (ans)	Hommes		Femmes		Hommes et femmes		
	n	% Tension artérielle élevée	n	% Tension artérielle élevée	n	% Tension artérielle élevée	
15-64	141	20.6	202	23.8	343	22.4	

Tableau 47. Tension artérielle élevée: PAS \geq 160 et/ou PAD \geq 100 mm Hg ou sous traitement médical pour une tension artérielle élevée

PAS \geq 160 et/ou PAD \geq 100 mm Hg ou sous traitement médical pour une tension artérielle élevée							
Age (ans)	Hommes		Femmes		Hommes et femmes		
	n	% Tension artérielle élevée	n	% Tension artérielle élevée	n	% Tension artérielle élevée	
15-64	141	7.8	202	9.9	343	9.0	

Pourcentage de participants ayant suivi un traitement pour une tension artérielle élevée au cours des deux dernières semaines parmi l'ensemble de l'échantillon

Tableau 48. Pourcentage de participants ayant suivi un traitement pour une tension artérielle élevée au cours des deux dernières semaines parmi l'ensemble de l'échantillon

Pourcentage de participants ayant suivi un traitement pour une tension artérielle élevée au cours des deux dernières semaines parmi l'ensemble de l'échantillon							
Age (ans)	Hommes		Femmes		Hommes et femmes		
	n	% Sous traitement	n	% Sous traitement	n	% Sous traitement	
15-64	141	5.0	202	4.5	343	4.7	

La prévalence globale de l'hypertension artérielle est de 22,4% chez les hommes et les femmes ; elle est de 20,3% chez les hommes et de 23,8% chez les femmes.

Parmi ces hypertendus, 9% ont des chiffres de tension artérielle systolique ≥ 160 mm de Hg et/ou une tension artérielle diastolique ≥ 100 mm Hg ou sous traitement médical pour une tension artérielle élevée ; 7,8% d'entre eux sont des hommes et 9,9% des femmes qui semblent donc être plus touchées que les hommes.

4,7% seulement des participants ont suivi un traitement pour une tension artérielle élevée au cours des deux dernières semaines précédant le questionnaire.

8.4 Mesures biochimiques

8.4.1 Résultats moyens pour la glycémie à jeun et participants ayant une glycémie à jeun élevée (ponction veineuse)

Résultats moyens pour la glycémie à jeun (mg/dl) - personnes sous traitement médical pour la diabète exclues

Tableau 49. Résultats moyen pour la glycémie à jeun (mg/dl) - personnes sous traitement médical pour la diabète exclues

Résultats moyens pour la glycémie à jeun (mg/dl)							
Age (ans)	Hommes		Femmes		Hommes et femmes		
	n	Moyenne	n	Moyenne	n	Moyenne	
15-24	254	85.8	309	84.0	563	84.8	
25-34	248	87.6	315	85.1	563	86.2	
35-44	205	89.7	262	91.9	467	90.9	
45-54	170	95.2	217	93.1	387	94.1	
55-64	181	92.3	188	92.6	369	92.5	
15-64	1058	89.6	1291	88.7	2349	89.1	

Pourcentage de participants ayant une glycémie à jeun élevée (≥ 126 mg/dl) ou sous traitement médical pour une diabète

Tableau 50. Pourcentage de participants ayant une glycémie à jeun élevée (≥ 126 mg/dl) ou sous traitement médical pour un diabète

Pourcentage de participants ayant une glycémie à jeun élevée (≥ 126 mg/dl)						
Age (ans)	Hommes		Femmes		Hommes et femmes	
	n	% glycémie élevée	n	% glycémie élevée	n	% glycémie élevée
15-24	254	2.4	309	3.2	563	2.8
25-34	248	2.8	316	3.5	564	3.2
35-44	206	5.3	264	8.7	470	7.2
45-54	173	12.1	218	9.2	391	10.5
55-64	185	9.2	191	8.9	376	9.0
15-64	1066	5.8	1298	6.2	2364	6.0

La moyenne des glycémies à jeun est de 89,1mg/dl, 6% des personnes enquêtées ont une glycémie à jeun \geq à 126mg/dl.

Il convient de rappeler que toutes les personnes ayant eu une glycémie élevée, ont été contrôlées avec une deuxième prise de sang.

8.4.2 Résultats moyens pour le cholestérol total et participants ayant un cholestérol total élevé

Résultats moyens pour le cholestérol (mg/dl)

Tableau 51. Résultats moyen pour le cholestérol total (mg/dl)

Résultats moyens pour le cholestérol total (mg/dl)						
Age (ans)	Hommes		Femmes		Hommes et femmes	
	n	Moyenne	n	Moyenne	n	Moyenne
15-24	262	161.9	312	167.8	574	165.1
25-34	259	165.9	321	171.6	580	169.0
35-44	211	170.1	267	173.7	478	172.1
45-54	179	172.2	223	178.2	402	175.5
55-64	188	168.7	191	174.6	379	171.7
15-64	1099	167.3	1314	172.7	2413	170.2

Pourcentage de participants ayant un cholestérol total élevé

Tableau 52. Pourcentage de participants ayant un cholestérol total élevé (≥ 200 mg/dl)

Pourcentage de participants ayant un cholestérol total élevé (≥ 200 mg/dl)						
Age (ans)	Hommes		Femmes		Hommes et femmes	
	n	% Cholestérol total ≥ 200 mg/dl	n	% Cholestérol total ≥ 200 mg/dl	n	% Cholestérol total ≥ 200 mg/dl
15-24	262	10.7	312	13.1	574	12.0
25-34	259	12.7	321	14.6	580	13.8
35-44	211	14.2	267	12.4	478	13.2
45-54	179	18.4	223	21.1	402	19.9
55-64	188	15.4	191	19.4	379	17.4
15-64	1099	13.9	1314	15.6	2413	14.8

Tableau 53. Pourcentage de participants ayant un cholestérol total élevé (≥ 250 mg/dl)

Pourcentage de participants ayant un cholestérol total élevé (≥ 250 mg/dl)						
Age (ans)	Hommes		Femmes		Hommes et femmes	
	n	% Cholestérol total ≥ 250 mg/dl	n	% Cholestérol total ≥ 250 mg/dl	n	% Cholestérol total ≥ 250 mg/dl
15-24	262	3.1	312	2.6	574	2.8
25-34	259	1.9	321	3.7	580	2.9
35-44	211	3.3	267	4.1	478	3.8
45-54	179	3.9	223	4.0	402	4.0
55-64	188	2.1	191	5.8	379	4.0
15-64	1099	2.8	1314	3.9	2413	3.4

Le taux moyen de cholestérolémie est de 170,2mg/dl, 14,8% des personnes enquêtées une cholestérolémie supérieure à 200mg/dl et 3,4% ont une cholestérolémie supérieure ou égale à 250mg/dl.

8.4.3 Résultats pour l'uricémie

L'hyperuricémie (uricémie élevée) est retrouvée chez 7 individus et l'association avec une hyperglycémie et une hypercholestérolémie chez 3 individus.

8.5. Modes de vie - alimentation

(n= nombre de répondants)

8.5.1. Aliments de bases

Riz 96,3% (n=2229) et Blé 3,5% (n=80) tous les jours

8.5.2. Boissons

Thé sucré 76,9% ; Zrig 13,7% ; café sucré 5%

Le zrig est une boisson traditionnelle à base de lait souvent caillé et sucré le plus souvent également.

8.5.3. Ingrédients préférés

Sel 75,2 Piment 6, 3% Cube Maggi et Arome Maggi 15,5 % Poivre 0,9%

Les produits « Maggi » ont la réputation d'être riches en sel, ils sont de plus en plus utilisés dans la cuisine de tous les jours et contribuent donc à l'augmentation de la consommation quotidienne de sel.

8.5.4. Viandes

chameau	Mouton	Bœuf	Chèvre	Poisson	Poulet
n=885	n=707	n=677	n=33	n=1856	n=383
38.4%	30.7%	29.4%	1.4%	82.9%	17.1%

Les consommateurs de poissons seraient les plus nombreux, et parmi les viandes rouges, celle du chameau est la plus consommée suivie de près par le mouton qui est généralement considéré comme plus riche en graisses.

8.5.5. Légumes

Pomme de terre	Carotte	Navet	Tomate	Oignons	Plusieurs
n=359	n=280	n=10	n=8	n=32	n=1605
15.6%	12.2%	0.4%	0.3%	1.4%	70.0%

8.5.6. Lipides

Huile animale	Huile d'arachide	Huile de palme	Huile d'olive
n=322	n=1503	n=160	n=29
16.0%	74.6%	7.9%	1.4%

L'huile d'arachide est la plus utilisée des huiles, cela parce qu'elle est la plus disponible et par habitude également ; l'utilisation des huiles de palme et d'olive ne fait pas partie des habitudes culinaires des mauritaniens

8.6 Modes de vie - caractéristiques de l'habitat

8.6.1 Type de l'habitat

Logement ordinaire	villa	Appartement dans un immeuble	baraque	Tente	Autre
n=1521	n=154	n=36	n=479	n=76	n=49
65.7%	6.7%	1.0%	20.7%	3.3%	2.1%

On entend par logement ordinaire des bâtiments de type moderne mais qui ne sont ni des villas ni des immeubles, de niveau généralement modeste. Les 2/3 des personnes enquêtées habitent ce type de logement, 20,7% vivent dans des baraques qui sont un habitat encore plus précaire.

8.6.2 Combustible utilisé pour la cuisine

Electricité	Gaz	Pétrole	Charbon	Bois	Autre
n=85	n=1368	n=181	n=615	n=39	-
3.7%	59.8%	7.9%	26.9%	1.7%	-

Le pétrole est encore utilisé par certains pour l'éclairage avec une lampe « tempête » en faisant brûler une mèche imbibée de pétrole

L'utilisation du gaz est prédominante car il y'a eu une véritable promotion de ce type de combustible ces dernières décades, afin de lutter contre l'abattage des arbres, malgré tout la consommation de charbon reste encore notable (26,9%).

8.6.3. Mode principal d'approvisionnement en eau

Robinet dans logement	Fontaine publique	Revendeur d'eau	autres
n=555	n=502	n=1213	n=33
24.1%	21.8%	52.7%	1.4%

Les revendeurs d'eau utilisent des charrettes tirées par des ânes, sont donc les principaux fournisseurs d'eau dans cette enquête, l'eau courante fournie grâce à un robinet dans un logement ou par la fontaine publique, représente moins de la moitié des modes d'approvisionnement en eau.

8.6.4. Source principale d'éclairage

Réseau d'électricité	Lampe à gaz	Lampe à pétrole	Bougie, groupe électrogène	Energie solaire
n=1758	n=35	n=239	n=267	
76.4%	1.5%	10.4%	11.6%	0.0

Le réseau électrique est la source principale d'éclairage avec 76,4% des répondants.

8.6.5. Evacuation des eaux usées

Réseau d'égouts	Fosse septique	Dans la rue	Autres
n=91	n=700	n=1314	n=129
4.1%	31.3%	58.8 %	5.8%

L'évacuation des eaux usées se fait dans la rue (58,8%) ou dans les fosses septiques (31,3%) elle traduit la précarité de ce mode d'évacuation dont on connaît par ailleurs, l'impact négatif sur la santé des populations.

8.6.6. Type de WC

WC à chasse	Fosse septique	Toilette avec système	N'existe pas	Autres
(n=304	n=1179	n=369	n=316	n=75
13.6%	52.6%	16.5%	14.1%	3.3%

La fosse septique est le mode le plus utilisé.

8.6.7. Moyen de transport

Privé	Public	Charrette	Voiture	Aucun
n=128	n=1676	n=50	n=59	n=248
5.9%	77.6%	2.3%	2.7%	11.5%

Il faut comprendre ici les moyens de transport publics tels que bus, minibus et taxis qui n'appartiennent pas à l'état dans la plupart des cas.

8.7. Antécédent maladies

8.7.1. Antécédent diabète, HTA, cholestérol élevé, acide urique, triglycérides

Diabète dans la famille	Hypertension artérielle	Cholestérol sanguin élevé	Taux sanguin acide urique	Triglycéride sanguin élevé
n=230	n=183	n=19	n=3	-
9.8%	8.1%	0.9%	0.1%	

8.7.2. Diabète (lien de parenté avec la personne)

Père	Mère	Grands parents	Oncles/tantes	Autres
n=62	n=63	n=36	n=27	n=37
27.6%	28.0%	16.0%	12.0%	16.4%

9. COMMENTAIRES ET ANALYSE DES RESULTATS

1. Caractéristiques de la population

Les femmes représentent 54,4% de la population enquêtée et les hommes 45,6%. Selon les tranches d'âge : 24,2% entre 15-24ans, 23,9% entre 25-34 ans, 20% entre 35-44 ans, 16,6% entre 45-54 et 15,2% entre 55-64ans.

Niveau d'instruction des sujets enquêtés

Le niveau d'instruction des personnes enquêtées est très bas puisque 71,5% ont un niveau compris entre « aucune instruction officielle », « moins que l'école primaire » et « fin de l'école primaire ».

10,3% seulement ont pu terminer le lycée et 13,7% le collège.

Activités socioprofessionnelles des sujets enquêtés

La majorité des hommes et femmes ont un emploi non rémunéré ou sont sans emploi (55.8%), 24.7% ont une activité professionnelle considérée comme indépendante, alors 9.9% sont employés par l'état et 9.7% par le secteur privé.

Parmi les 31.7% des hommes qui ont un emploi non rémunéré ou sont sans emploi, 36.8% sont en chômage (soit $31.7\% \times 36.8\% = 11.7\%$ de l'échantillon total). Pour les femmes, parmi les 76.6% qui ont un emploi non rémunéré ou sont sans emploi, 12.2% sont en chômage (soit 9.3% de l'échantillon), et 75.7% sont des femmes foyer (soit 58.0% de l'échantillon).

Revenu déclaré des personnes enquêtées

La moyenne de revenu annuel par ménage est de 125.035,71 ouguiya soit à peu près 524,67 dollars US (1 dollar=238,31 ouguiya (cours banque Centrale de Mauritanie mai 2008))

Age	Moyenne
15-24 ans	165.333,33
25-34 ans	126.000,00
35-44 ans	101.000,00
45-54 ans	51.333,33
55-64 ans	145.428,57
15-64 ans	125.035,71

2. Prévalence de l'HTA et des facteurs de risque

2.1. Prévalence de l'HTA

La prévalence globale de l'hypertension artérielle est de 22,4% chez les hommes et les femmes ; elle est de 20,6% chez les hommes et de 23,8% chez les femmes (PAS \geq 140 et/ou PAD \geq 90 mm Hg ou sous traitement médical pour une tension artérielle élevée).

9% de la population a des chiffres de tension artérielle systolique \geq 160mm de Hg et/ou une tension artérielle diastolique \geq 100 mm Hg ou est sous traitement médical pour une tension artérielle élevée (7,8% des hommes et 9,9% des femmes).

4,7% seulement des participants ont suivi un traitement pour une tension artérielle élevée au cours des deux dernières semaines précédent le questionnaire.

Mauritanie	Maurice	Algérie	Congo	RDC	Cameroun	Erythrée	Madagascar	RCI	Zimbabwe
2006	1998	2003	2004	2006	2004	2004	2005	2005	2005
22,4%	29,60%	29,1%	32,5%	26,7%	25%	16%	24,5%	21,7%	27,6%

Le taux de prévalence de l'HTA en Mauritanie se trouve dans la fourchette de 16% à 32,5% rapportés en Erythrée et au Congo Brazzaville. Comme le montre le tableau ci-dessus, les enquêtes Steps réalisées dans les pays cités montrent des chiffres qui se situent dans cette fourchette. (Annexe bibliographie)

2.2. Prévalence du diabète

La moyenne des glycémies à jeun est de 89,1mg/dl.

6% des personnes enquêtées ont une glycémie à jeun \geq à 126mg/dl.

Le taux retrouvé en RDC est de 15,5% alors qu'il se situe entre 2 et 9% dans la plupart des pays africains.

Selon l'enquête Steps de 2003 en Algérie, la prévalence du diabète est de 6,02%, et celle des diabétiques connus de 2,9%.

2.3 Prévalence de l'hypercholestérolémie

14,8% des personnes enquêtées une cholestérolémie supérieure à 200mg/dl et 3,4% ont une cholestérolémie supérieure ou égale à 250mg/dl.

La prévalence globale de l'hypercholestérolémie en Algérie est de 3,9%, nettement inférieure à celle de notre enquête.

La prévalence de l'hypercholestérolémie n'a pas été étudiée dans les autres enquêtes Steps de la sous région dont nous avons fait état.

2.4. Consommation de Tabac

17,8% des hommes et femmes ayant répondu au questionnaire sont des fumeurs quotidiens. 32,7% des hommes fument quotidiennement alors que chez les femmes la proportion est seulement 4,8%. La consommation de tabac reste essentiellement masculine.

Parmi les fumeurs, 95,8% des hommes et 84,9% des femmes sont des fumeurs quotidiens. 58,5% des fumeurs quotidiens, fument des cigarettes industrielles.

L'Age moyen du début de la consommation de tabac parmi les fumeurs quotidiens est de 17,6 années.

Comparativement, les chiffres de prévalence du tabagisme trouvés dans les autres pays sont les suivants :

Mauritanie 2006	Maurice 1998	Algérie 2003	Congo 2004	RDC 2006	Cameroun 2004	Erythrée 2004	Madagascar 2005	RCI 2005	Zimbabwe 2005
17,8%	20,2%	12,8%	14,4%	9,1%	4,0%	8,0%	20,3%	9,5%	11,8%

Au troisième rang après Maurice et Madagascar
(Annexe bibliographie)

2.5. Consommation de fruits et légumes

Le pourcentage de répondants qui consomment moins de 5 portions de fruits et légumes quotidiennement reste très élevé : on note 72,0% qui ne consomment pas du tout des fruits et légumes, 19,2% ne consomment qu'une à deux portions ; 5,7% seulement consomment 3-4 portions alors que ceux qui consomment 5 portions ou plus de fruits et légumes ne représentent que 2,9%.

2.6. Inactivité physique

La grande majorité (47,5% des hommes et 52,9% des femmes) a un niveau d'activité physique limité, et cette activité se fait essentiellement lors des déplacements pour aller au travail.

Il y a beaucoup de personnes (92,6%) qui ne pas actives ni pendant qu'elles travaillent, ni pendant les périodes de loisirs (98,5%). Par contre, il n'y a que 18,4% qui ne sont pas actives pendant les déplacements, c'est-à-dire, beaucoup de gens marchent pour se déplacer.

95% des hommes et 96% des femmes ne font jamais une activité physique de forte intensité ce qui est inquiétant car c'est surtout l'activité physique de forte intensité qui donne des effets cardio-vasculaires.

3. Mesures anthropométriques

3.1 Obésité

20,9% des personnes enquêtées sont obèses et 25,7% ont une surcharge pondérale (IMC entre 25 et 29,9) : chez les hommes 8,6% sont obèses et 23,2% ont une surcharge pondérale, la prédominance féminine est nette avec 31,5% d'obèses et 28% de surcharge pondérale.

Mauritanie	Maurice	Algérie	Congo	RDC	Cameroun	Erythrée	Madagascar	RCI	Zimbabwe
2006	1998	2003	2004	2006	2004	2004	2005	2005	2005
20,9%	11,50%	16,4%	8,6%	5,7%	18%	3,3%	2,42%	9,1%	15,7%

Le taux d'obésité retrouvé dans cette enquête est le plus élevé des enquêtes Steps citées dans le tableau ci-dessus ; cela est dû en partie à l'obésité féminine qui est une particularité de la Mauritanie dans la mesure où le gavage des jeunes filles était jusqu'à une date récente une pratique courante ; de plus l'obésité féminine fait encore partie des « canons de beauté féminine ». (Annexe bibliographie)

A noter 7,5% d'insuffisance pondérale, 9,4% chez les hommes et 5,9% chez les femmes.

3.2. Tour de taille et tour de hanche

La moyenne du tour de taille est au-dessus de la normale chez les femmes à partir de la tranche d'âge 25-34 ans jusqu'à la tranche 55-64 ans, ce qui est confirme la prédominance de l'obésité féminine citée plus haut.

Chez les hommes, la moyenne de tour de taille est normale dans toutes les tranches d'âge. La moyenne du rapport taille/hanche est normale chez les hommes (normale<1) mais reste élevée chez les femmes (normale<0,85).

10. DIFFICULTES ET RECOMMANDATIONS

A. DIFFICULTES RENCONTREES :

Ampleur des obstacles à rencontrer, et insuffisance des moyens financiers à mettre en place lors de la planification. Charge de travail excessive des équipes et sous évaluation des indemnités qui ont été payées aux membres des équipes. Insuffisance des ressources financières octroyées aux superviseurs et enquêteurs , car les déplacements étaient nombreux et le travail fastidieux.

Forte réticence aux prélèvements sanguins de certains compatriotes , croyant que leur sang sera vendu , ou prélevé pour autre considération que la dite enquête.

Manque d'information et de sensibilisation de la population cible à travers les médias

Manque d'information des autorités administratives locales : wali, préfets, maires, direction régionale de la sureté, commissaires de police des différents arrondissements, médecins chef de Moughata.

Les résultats biologiques n'ont pas été mis à la disposition des superviseurs à temps, de sorte qu'aucun enquêté de la zone n'a été informé du résultat de son examen . Ceci a été une source de découragement des enquêtés et pourrait certainement influencer négativement les autres enquêtes.

Les DR sont éloignés dans les quartiers périphériques.

Les fiches d'enquêtes sont incomplètes parfois.

La règle de mesure de taille est encombrante.

La tranche de 45 à 64 ans est difficile à trouver surtout pour les hommes.

La police de Dar Naim a arrêté certaines équipes sous prétexte qu'elle n'était pas informée de l'enquête.

Difficultés de transport des équipes vers les quartiers et à l'intérieur des quartiers

Instabilité de certains enquêteurs.

B. RECOMMANDATIONS :

1. Recommandations pour de futures enquêtes

Elaborer un budget raisonnable qui tienne compte de toutes les réalités du terrain

Boucler le budget avant le démarrage de toute activité.

Rendre disponible en quantité suffisante tous les équipements et consommables.

Informé toutes les autorités concernées directement ou indirectement par l'enquête sur les objectifs de celle-ci, ses exigences, la population cible.

Une fois sur le terrain, le superviseur devra se présenter aux différentes autorités et au commissaire de police pour l'informer de son arrivée et de ses équipes, ainsi que de son intention de débiter l'enquête à une date précise.

Réaliser des émissions radio télévisées visant à informer les populations sur le démarrage et la finalité de l'enquête, donnant ainsi un caractère « officiel » à l'enquête, et levant toute ambiguïté sur les éventuels préjugés concernant les prélèvements de sang.

Renforcer les équipes d'analyse biologiques et procéder systématiquement aux différents contrôles de qualité.

2. Au ministère de la Santé

- Mettre en place une politique nationale de lutte contre les Maladies non transmissibles, en utilisant les résultats de l'enquête en particulier dans ses aspects les plus pertinents afin d'une part de diminuer l'obésité, l'inactivité physique et la consommation de tabac parmi les jeunes adultes; et de l'autre d'augmenter la consommation de fruits et légumes au niveau de la population.
- Mettre en œuvre des plans opérationnels de lutte contre ces maladies.
- Renforcer les structures institutionnelles chargées de la lutte contre ces maladies.
- Assurer la coordination des différentes activités de lutte contre les maladies non transmissibles et favoriser la collaboration des différents partenaires au développement à cette lutte.

3. A l'organisation Mondiale de la Santé

- Apporter un appui technique et financier à l'élaboration de politique de lutte contre les maladies non transmissibles, ainsi que la mise en œuvre de plans d'action appropriés.
- Aider à renforcer les structures institutionnelles chargées de la lutte contre ces maladies.
- Contribuer au plaidoyer pour la recherche de financement et l'appui logistique au ministère de la Santé.
- Aider à la réalisation d'autres enquêtes STEPS.

4. Aux autres Partenaires au Développement

- Apporter un appui technique et financier à l'élaboration de politique de lutte contre les maladies non transmissibles, ainsi que la mise en œuvre de plans d'action appropriés.
- Aider à renforcer les structures institutionnelles chargées de la lutte contre ces maladies.
- Aider à la réalisation d'autres enquêtes STEPS.
- S'impliquer dans les actions de lutte contre les facteurs de risque rapportés dans l'enquête.

5. Aux autres Départements Ministériels

- Accroître les moyens financiers des structures chargées de la lutte contre les maladies non transmissibles et contribuer la réalisation de nouvelles enquêtes STEPS (Ministère des Finances).

- Appliquer des mesures fiscales de taxation sur des produits de consommation nocifs à la santé.
- Prendre des mesures législatives et réglementaires nécessaires à la préservation de la santé des populations.

6. Aux Organisations de la Société Civile

- S'impliquer dans les actions de sensibilisation sur les risques comportementaux des maladies non transmissibles.
- S'impliquer dans les phases d'élaboration, d'adoption et de mise en œuvre de mesures législatives et réglementaires en vue de protéger les populations, ainsi que dans le suivi de l'application des mesures réglementaires.

11. CONCLUSION

La présente enquête STEPS à Nouakchott permet de mesurer l'ampleur des différents facteurs de risque retrouvés, en particulier l'HTA, l'obésité, le diabète, l'inactivité physique, la consommation de tabac, la faiblesse de consommation des fruits et légumes. Elle permet en outre de confirmer les résultats de l'enquête mondiale sur la santé de l'OMS, réalisée en Mauritanie en 2003.

L'urbanisation rapide et la sédentarisation de populations mauritaniennes ont contribué à la transition sociale, démographique et ainsi que la modification des comportements alimentaires favorisant ainsi l'éclosion et le développement de facteurs de risque.

Des mesures urgentes de lutte contre ces facteurs de risque doivent être prises afin de contrôler et de diminuer la prévalence des maladies cardio-vasculaires, et de peser favorablement sur le fardeau supplémentaire que constituent ces maladies non transmissibles qui viennent malheureusement aggraver celui des maladies transmissibles.

ANNEXES

Enquête STEPS MAURITANIE 2006 Note de synthèse

Manuel de Données STEPS Mauritanie

Liste des tableaux

Liste des figures

Références bibliographiques



Mauritanie (Nouakchott) Enquête STEPS 2006

Note de synthèse

L'enquête STEPS sur les facteurs de risque des maladies chroniques en Mauritanie, Nouakchott a eu lieu de Janvier 2006 à Juin 2006. Mauritanie, Nouakchott a entrepris Step 1, Step 2 et Step 3. Des informations sociodémographiques et comportementales ont été collectées dans Step 1. Des mesures physiques tels que la taille, le poids et la tension artérielle ont été collectées dans Step 2. Des mesures biochimiques ont été collectées pour évaluer les niveaux de glycémie et de cholestérol dans Step 3.

L'enquête STEPS de Mauritanie, Nouakchott est une enquête portant sur la population générale, ciblant les adultes âgés de 15 à 64 ans. Un tirage par grappes a été utilisé afin de produire des données représentatives pour cette tranche d'âge en Mauritanie, Nouakchott. Un total de 2,644 adultes a participé à l'enquête STEPS de Mauritanie, Nouakchott. Une nouvelle enquête STEPS est prévue pour 2011 si les fonds le permettent.

Résultats pour les adultes âgés de 25 à 64 ans (à ajuster si nécessaire) (incluant un intervalle de confiance de 95%)	Hommes et femmes	Hommes	Femmes
Step 1 Consommation de tabac			
Pourcentage des adultes fumant actuellement du tabac	18.9	34.2	5.7
Pourcentage des adultes fumant actuellement du tabac quotidiennement	17.8	32.7	4.8
<i>Pour ceux qui fument du tabac quotidiennement</i>			
Âge moyen auquel ils ont commencé à fumer quotidiennement (années)	17.6	17.6	17.6
Pourcentage fumant des cigarettes industrielles	58.5	58.3	59.7
Nombre moyen de cigarettes industrielles fumées par jour (pour fumeurs de cigarettes industrielles)	2.1	2.1	2.3
Step 1 Consommation de fruits et légumes (lors d'une semaine typique)			
Nombre moyen de jours de consommation de fruits	2.3	2.4	2.2
Nombre moyen de portions de fruits consommées par jour	0.7	0.7	0.6
Nombre moyen de jours de consommation de légumes	3.5	3.5	3.5
Nombre moyen de portions de légumes consommées par jour	1.9	2.0	1.9
Pourcentage des adultes qui consomment moins de 5 portions de fruits et légumes par jour	97.1	96.9	97.2
Step 1 Activité physique			
Pourcentage des adultes ayant un niveau bas d'activité physique	50.6	47.5	52.9
Pourcentage des adultes ayant un niveau élevé d'activité physique	10.1	11.0	9.5
Temps médian passé à pratiquer une activité physique par jour (minutes)	21.4	25.7	21.4
Temps moyen passé à pratiquer une activité physique (minutes)	61.5	66.7	57.6

Résultats pour les adultes âgés de 25 à 64 ans (à ajuster si nécessaire) (incluant un intervalle de confiance de	Hommes et femmes	Hommes	Femmes
Step 2 Mesures physiques			
Indice de masse corporelle moyen - IMC (kg/m ²)	25.5	23.6	27.2
Pourcentage des adultes atteints de surcharge pondérale ou d'obésité	46.6	31.8	59.4
Pourcentage des adultes obèses (IMC ≥ 30 kg/m ²)	20.9	8.6	31.5
Tour de taille moyen (cm)	-	81.9	89.6
Tension artérielle systolique moyenne- PAS (mmHg), sauf ceux qui sont sous traitement pour des raisons de tension	123.8	125.7	122.4
Tension artérielle diastolique moyenne - PAD (mmHg), sauf ceux qui sont sous traitement pour des raisons de tension	76.4	76.0	76.6
Pourcentage des adultes ayant une tension artérielle élevée (PAS ≥ 140 et/ou PAD ≥ 90 mmHg ou actuellement sous traitement médical pour tension artérielle élevée)	22.4	20.6	23.8
Pourcentage des adultes ayant une tension artérielle élevée (PAS ≥ 160 et/ou PAD ≥ 100 mmHg ou actuellement sous traitement médical pour tension artérielle élevée)	9.0	7.8	9.9
Step 3 Mesures biochimiques			
Taux moyen de glycémie à jeun (mmol/L), sauf ceux qui sont sous traitement pour des raisons de glycémie élevée	4.9	5.0	4.9
Taux moyen de glycémie à jeun (mg/dl), sauf ceux qui sont sous traitement pour des raisons de glycémie élevée	89.1	89.6	88.7
Pourcentage des adultes ayant un taux de glycémie élevé à jeun défini ci-dessous ou actuellement sous traitement médical pour glycémie élevée <ul style="list-style-type: none"> • Valeur du plasma veineux ≥ 7.0 mmol/L ou ≥ 126mg/dl 	6.0	5.8	6.2
Taux moyen du cholestérol total (mmol/L)	4.4	4.3	4.5
Taux moyen du cholestérol total (mg/dl)	170.2	167.3	172.7
Pourcentage des adultes ayant un taux de cholestérol élevé (≥ 5.2 mmol/L ou ≥ 200 mg/dl)	14.8	13.9	15.6
Pourcentage des adultes ayant un taux de cholestérol élevé (≥ 6.5 mmol/L ou ≥ 250 mg/dl)	3.4	2.8	3.9

**Pour de plus amples informations, merci de contacter:
Point focal STEPS [Prof. Mohamed Lemine BA; bml462001@yahoo.fr
ou lamineba64@hotmail.com]**



L'approche « STEPwise » de l'OMS pour la surveillance des facteurs de risque des maladies chroniques

MANUEL DE DONNEES POUR <NOUAKCHOTT, MAURITANIE>

Table des matières

Table des matières	81
Démographie	82
Consommation de tabac	88
Consommation de fruits et légumes	98
Activité physique.....	104
Antécédents d'hypertension artérielle et de diabète.....	115
Anthropométrie et mesures de la tension artérielle	121
Mesures biochimiques.....	131
Optionnels	136
Caracteristiques de l'habitat	142
Antecedent maladies	149

IMPORTANT :

- Vous devez lancer les programmes Epi Info **AgeRange2564** (ou **AgeRange1564**) et **MissingAgeSexConsent** avant tous les autres programmes du manuel de données. Vous ne devriez avoir besoin de lancer ces programmes qu'une seule fois. Si l'âge ou le sexe manque dans certaines fiches, entrez ces informations puis lancez **Rerun_AgeSex2564** (ou **Rerun_AgeSex1564**) puis **MissingAgeSexConsent**.
- Pour TOUTES les questions permettant d'obtenir des résultats par âge et/ou par sexe, il faut utiliser les variables **AgeRange**, **Sex** et **Valid**. Ces variables sont créées à l'aide des programmes AgeRange et MissingAgeSexConsent, à partir des variables **C1**, **C2**, and **C3**.
- Pour TOUS les programmes pondérés, il faut utiliser les variables **PSU**, **Stratum** et **WStep1**, **WStep2** ou **WStep3**.
- Les tableaux non pondérés ne seront pas associés à un intervalle de confiance.

Démographie

Tranches d'âge par sexe Définition : Synthèse des informations relatives aux personnes interrogées, par tranche d'âge et par sexe.

Questions utilisées :
Sexe
Quelle est votre date de naissance ?

Tranche d'âge et sexe des personnes interrogées						
Tranche d'âge	Hommes		Femmes		Hommes et femmes	
	n	%	n	%	n	%
15-24	289	24.4	340	24.0	629	24.2
25-34	281	23.7	341	24.1	622	23.9
35-44	227	19.1	294	20.8	521	20.0
45-54	191	16.1	241	17.0	432	16.6
55-64	197	16.6	199	14.1	396	15.2
15-64	1185	100.0	1415	100.0	2600	100.0

Informations pour l'analyse :

Questions utilisées : C1, C2

Nom du programme Epi Info : Cagesex (non pondéré)

Ethnicité Définition : Synthèse des résultats concernant l'ethnicité des participants.

Question utilisée :

À quel milieu socioculturel appartenez-vous ? [groupe ethnique / racial/sous- groupe culturel /autres]

Groupe ethnique des personnes interrogées						
Age (ans)	Hommes et femmes					
	n	% Arabe	% Pular	% Soninké	% Wolof	% Autre
15-24	629	53.9	25.3	5.7	6.0	9.0
25-34	622	56.3	24.4	4.3	6.9	8.1
35-44	521	57.8	23.4	4.2	5.4	9.2
45-54	432	62.3	21.1	3.9	4.6	8.1
55-64	396	60.9	27.5	3.5	5.3	2.8
15-64	2600	57.7	24.3	4.5	5.8	7.7

Informations pour l'analyse :

Question utilisée : C5

Nom du programme Epi Info : Cethnic (non pondéré)

Instruction Définition : Nombre moyen d'années de formation des personnes interrogées.

Question utilisée :

En tout, combien d'années avez-vous passé à l'école ou à suivre une formation à plein temps (sans compter la pré-scolarité) ?

Nombre moyen d'années d'instruction						
Tranche d'âge (ans)	Hommes		Femmes		Hommes et femmes	
	n	Moyenne	n	Moyenne	n	Moyenne
15-24	284	7.5	324	6.2	608	6.8
25-34	276	7.3	333	5.4	609	6.3
35-44	226	6.8	284	4.1	510	5.3
45-54	184	5.3	230	2.9	414	3.9
55-64	195	3.9	195	1.5	390	2.7
15-64	1165	6.4	1366	4.4	2531	5.3

Informations pour l'analyse :

Question utilisée : C4

Nom du programme Epi Info : Ceduyears (non pondéré)

Plus haut
niveau
d'instruction

Définition : Plus haut niveau d'instruction atteint par les personnes interrogées.

Question utilisée :
Quel est le plus haut niveau d'instruction que vous ayez atteint ?

Plus haut niveau d'instruction									
Hommes									
Tranche d'âge (ans)	N	% Aucune instruction officielle	% Enseignement originel	% Moins que l'école primaire	% Fin de l'école primaire	% Fin du collège	% Fin du lycée ou équivalent	% Ecole supérieure / Université	% Diplôme postuniversitaire obtenu
15-24	269	13.7	6.5	9.4	18.0	30.2	18.0	3.6	0.7
25-34	272	18.8	8.1	13.6	17.3	17.6	17.3	7.4	0.0
35-44	223	27.8	15.2	8.5	10.8	13.9	13.0	7.6	3.1
45-54	183	31.7	20.2	8.7	14.8	8.7	7.1	6.6	2.2
55-64	196	36.7	26.5	6.6	12.8	6.1	5.6	4.1	1.5
15-64	1143	24.4	14.1	9.6	15.0	16.6	13.0	5.8	1.4

Plus haut niveau d'instruction									
Femmes									
Tranche d'âge (ans)	n	% Aucune instruction officielle	% Enseignement originel	% Moins que l'école primaire	% Fin de l'école primaire	% Fin du collège	% Fin du lycée ou équivalent	% Ecole supérieure / Université	% Diplôme postuniversitaire obtenu
15-24	310	23.2	5.2	15.6	19.0	22.3	12.6	1.6	0.3
25-34	327	31.2	9.8	14.1	18.7	11.0	12.2	2.8	0.3
35-44	282	40.4	14.2	11.3	16.0	9.9	6.4	1.4	0.4
45-54	230	51.7	23.0	3.5	10.0	6.1	3.9	1.7	0.0
55-64	197	64.0	22.3	4.6	4.6	2.0	1.0	0.5	1.0
15-64	1346	39.6	13.7	10.7	14.6	11.2	8.0	1.7	0.4

Plus haut niveau d'instruction									
Hommes et femmes									
Tranche d'âge (ans)	n	% Aucune instruction officielle	% Enseignement originel	% Moins que l'école primaire	% Fin de l'école primaire	% Fin du collège	% Fin du lycée ou équivalent	% Ecole supérieure / Université	% Diplôme postuniversitaire obtenu
15-24	589	18.7	5.8	12.8	18.5	26.0	15.1	2.6	0.5
25-34	599	25.5	9.0	13.9	18.0	14.0	14.5	4.8	0.2
35-44	505	34.9	14.7	10.1	13.7	11.7	9.3	4.2	1.6
45-54	413	42.9	21.8	5.8	12.1	7.3	5.3	3.9	1.0
55-64	393	50.4	24.4	5.6	8.7	4.1	3.3	2.3	1.3
15-64	2499	32.6	13.9	10.2	14.8	13.7	10.3	3.6	0.8

Informations pour l'analyse :

Question utilisée : C6

Nom du programme Epi Info : Ceduhigh (non pondéré)

Situation
professionnelle

Définition : Proportion des personnes interrogées occupant un emploi rémunéré et de celles qui occupent un emploi non rémunéré. La catégorie « non rémunérés » inclut les personnes qui ne perçoivent pas de salaire, les étudiants, les femmes ou hommes au foyer, les retraités et les chômeurs.

Question utilisée :

Laquelle des catégories suivantes correspond le mieux à votre situation ces douze derniers mois ?

Situation professionnelle					
Hommes					
Tranche d'âge (ans)	n	% Employé de l'état	% Employé dans le privé	% Indépendant	% Emploi non rémunéré ou sans emploi
15-24	255	2.0	11.0	25.1	62.0
25-34	259	13.9	17.8	40.5	27.8
35-44	210	18.1	21.4	45.2	15.2
45-54	171	24.0	19.3	43.9	12.9
55-64	192	18.2	12.0	38.0	31.8
15-64	1087	14.3	16.1	37.9	31.7

Situation professionnelle					
Femmes					
Tranche d'âge (ans)	n	% Employée de l'état	% Employée dans le privé	% Indépendante	% Emploi non rémunéré ou sans emploi
15-24	277	1.4	4.0	3.6	91.0
25-34	305	8.2	3.9	16.1	71.8
35-44	270	7.4	5.2	14.4	73.0
45-54	218	8.3	3.7	19.3	68.8
55-64	182	5.5	3.3	13.7	77.5
15-64	1252	6.2	4.1	13.2	76.6

Situation professionnelle					
Hommes et femmes					
Tranche d'âge (ans)	n	% Employé(e) de l'état	% Employé(e) dans le privé	% Indépendant(e)	% Emploi non rémunéré ou sans emploi
15-24	532	1.7	7.3	13.9	77.1
25-34	564	10.8	10.3	27.3	51.6
35-44	480	12.1	12.3	27.9	47.7
45-54	389	15.2	10.5	30.1	44.2
55-64	374	12.0	7.8	26.2	54.0
15-64	2339	9.9	9.7	24.7	55.8

Informations pour l'analyse :

Question utilisée : C7

Nom du programme Epi Info : Cworkpaid (non pondéré)

Activité
non
rémunérée
et sans
emploi

Définition : Proportion des personnes interrogées occupant un emploi non rémunéré ou n'ayant pas d'emploi.

Question :

Laquelle des catégories suivantes correspond le mieux à votre situation ces douze derniers mois ?

Activité non rémunérée et sans emploi							
Hommes							
Tranche d'âge (ans)	n	% Bénévole	% Etudiant	% Homme foyer	% Retraité	Sans emploi	
						% Chômeur	% Invalide
15-24	158	3.8	63.3	3.8	0.0	28.5	0.6
25-34	72	4.2	26.4	19.4	0.0	48.6	1.4
35-44	32	3.1	21.9	18.8	0.0	50.0	6.3
45-54	22	4.5	13.6	9.1	0.0	63.6	9.1
55-64	61	3.3	1.6	9.8	50.8	27.9	6.6
15-64	345	3.8	37.7	9.9	9.0	36.8	2.9

Activité non rémunérée et sans emploi							
Femmes							
Tranche d'âge (ans)	n	% Bénévole	% Etudiante	% Femme foyer	% Retraitée	Sans emploi	
						% Chômeuse	% Invalide
15-24	252	1.6	26.6	49.6	0.0	21.4	0.8
25-34	219	1.4	7.8	75.8	0.0	14.6	0.5
35-44	197	1.0	1.5	92.9	0.0	4.6	0.0
45-54	150	0.7	1.3	87.3	0.0	10.0	0.7
55-64	141	0.0	0.7	85.8	3.5	5.0	5.0
15-64	959	1.0	9.4	75.7	0.5	12.2	1.1

Activité non rémunérée et sans emploi							
Hommes et femmes							
Tranche d'âge (ans)	n	% Bénévole	% Etudiant(e)	% Homme / Femme foyer	% Retraité(e)	Sans emploi	
						% Chômeur	% Invalide
15-24	410	2.4	40.7	32.0	0.0	24.1	0.7
25-34	291	2.1	12.4	61.9	0.0	23.0	0.7
35-44	229	1.3	4.4	82.5	0.0	10.9	0.9
45-54	172	1.2	2.9	77.3	0.0	16.9	1.7
55-64	202	1.0	1.0	62.9	17.8	11.9	5.4
15-64	1304	1.8	16.9	58.3	2.8	18.7	1.6

Informations pour l'analyse :

Question utilisée : C7

Nom du programme Epi Info : Cworknotpaid (non pondéré)

Consommation de tabac

Consommation de tabac à fumer

Définition : Proportion de fumeurs parmi les personnes interrogées.

Question utilisée :
Fumez-vous actuellement des cigarettes, des cigares ou la pipe ?

Tranche d'âge (ans)	Pourcentage de fumeurs					
	Hommes		Femmes		Hommes et femmes	
	N	% fumeurs	n	% fumeuses	n	% fumeurs
15-24	271	32.5	295	5.8	566	18.6
25-34	261	41.4	308	7.8	569	23.2
35-44	210	41.4	268	5.2	478	21.1
45-54	171	35.1	218	5.0	389	18.3
55-64	193	18.1	192	3.6	385	10.9
25-64	1106	34.2	1201	5.7	2387	18.9

Informations pour l'analyse :

Question utilisée : T1

Nom du programme Epi Info : Tsmokestatus (non pondéré) ; TsmokestatusWT (pondéré)

Consommation
de tabac à
fumer

Définition : Consommation de tabac parmi les personnes interrogées

Questions utilisées :

Fumez-vous actuellement des cigarettes, des cigares ou la pipe ?

Fumez-vous quotidiennement ?

État de la consommation de tabac fumé				
Hommes				
Age (ans)	n	Fument actuellement		% Ne fument pas
		% Quotidiennement	% Pas quotidiennement	
15-24	271	29.9	2.6	67.5
25-34	261	39.5	1.9	58.6
35-44	210	41.0	0.5	58.6
45-54	171	34.5	0.6	64.9
55-64	193	17.1	1.0	81.9
15-64	1106	32.7	1.4	65.8

État de la consommation de tabac fumé				
Femmes				
Age (ans)	n	Fument actuellement		% Ne fument pas
		% Quotidiennement	% Pas quotidiennement	
15-24	295	4.7	1.0	94.2
25-34	308	7.1	0.6	92.2
35-44	268	4.5	0.7	94.8
45-54	218	4.6	0.5	95.0
55-64	192	2.1	1.6	96.4
15-64	1281	4.8	0.9	94.3

État de la consommation de tabac fumé				
Hommes et femmes				
Age (ans)	n	Fument actuellement		% Ne fument pas
		% Quotidiennement	% Pas quotidiennement	
15-24	566	16.8	1.8	81.4
25-34	569	22.0	1.2	76.8
35-44	478	20.5	0.6	78.9
45-54	389	17.7	0.5	81.7
55-64	385	9.6	1.3	89.1
15-64	2387	17.8	1.1	81.1

Informations pour l'analyse :

Questions utilisées : T1, T2

Nom du programme Epi Info : Tsmokeman (non pondéré) ; TsmokemanWT (pondéré)

Fréquence de
consommation
de tabac à
fumer

Définition : Pourcentage de fumeurs quotidiens parmi l'ensemble des fumeurs.

Questions utilisées :

Fumez-vous actuellement des cigarettes, des cigares ou la pipe ?

Fumez-vous quotidiennement ?

Fumeurs quotidiens parmi l'ensemble des fumeurs						
Age (ans)	Hommes		Femmes		Hommes et femmes	
	n	% Fumeur quotidien	n	% Fumeur quotidien	n	% Fumeur quotidien
15-24	88	92.0	17	82.4	105	90.5
25-34	108	95.4	24	91.7	132	94.7
35-44	87	98.9	14	85.7	101	97.0
45-54	60	98.3	11	90.9	71	97.2
55-64	35	94.3	7	57.1	42	88.1
15-64	378	95.8	73	84.9	451	94.0

Informations pour l'analyse :

Questions utilisées : T1, T2

Nom du programme Epi Info : Tsmokefreq (non pondéré) ; TsmokefreqWT (pondéré)

Fumeurs de
cigarettes
industrielles

Définition : Pourcentage de fumeurs de cigarettes industrielles parmi l'ensemble des fumeurs.

Question utilisée :

Combien de cigarettes industrielles fumez-vous en moyenne chaque jour ?

Pourcentage de fumeurs qui fument des cigarettes industrielles						
Age (ans)	Hommes		Femmes		Hommes et femmes	
	n	% Qui fument des cigarettes industrielles	n	% Qui fument des cigarettes industrielles	n	% Qui fument des cigarettes industrielles
15-24	81	71.6	14	78.6	95	72.6
25-34	103	59.2	22	77.3	125	62.4
35-44	86	54.7	12	50.0	98	54.1
45-54	59	50.8	10	30.0	69	47.8
55-64	33	45.5	4	0.0	37	40.5
15-64	362	58.3	62	59.7	424	58.5

Informations pour l'analyse :

Questions utilisées : T1, T2, T5a

Nom du programme Epi Info: Tsmokeman (non pondéré) ; TsmokemanWT (pondéré)

Quantité de tabac consommée, par type de produit

Définition : Quantité moyenne de tabac consommée par les fumeurs quotidiens, par type de produit.

Question utilisée :
Quelle quantité des produits suivants fumez-vous en moyenne chaque jour ?

Quantité moyenne de tabac consommée par les fumeurs quotidiens par type chez les hommes								
Age (ans)	n	# moyenne de cig. industrielles	n	# moyenne de cig. roulées	n	# moyenne de pipes	n	# moyenne autres
15-64	213	2.1	63	3.0	23	5.4	19	10.3

Quantité moyenne de tabac consommée par les fumeurs quotidiens par type chez les femmes								
Age (ans)	n	# moyenne de cig. industrielles	n	# moyenne de cig. roulées	n	# moyenne de pipes	n	# moyenne autres
15-64	37	2.3	7	1.9	6	1.7	9	3.3

Quantité moyenne de tabac consommée par les fumeurs quotidiens par type Hommes et femmes								
Age (ans)	n	# moyenne de cig. industrielles	n	# moyenne de cig. roulées	n	# moyenne de pipes	n	# moyenne autres
15-64	250	2.1	70	2.9	29	4.6	28	8.1

Informations pour l'analyse :

Questions utilisées : T1, T2, T5 (a-autre)

Nom du programme Epi Info : Tsmoketype (non pondéré) ; TsmoketypeWT (pondéré)

Âge du début
et durée de la
consommation
de tabac

Définition : Âge moyen du début de la consommation de tabac et durée, en années, de cette consommation parmi les fumeurs quotidiens (il n'y a pas de tranche d'âge globale pour la durée moyenne de la consommation de tabac car l'âge influe sur ces valeurs).

Questions STEPS :

À quel âge avez-vous commencé à fumer quotidiennement ?

Depuis combien de temps avez-vous arrêté de fumer quotidiennement ?

Age moyen du début de la consommation de tabac parmi les fumeurs quotidiens							
Age (ans)	Hommes		Femmes		Hommes et femmes		
	n	Age moyen	n	Age moyen	n	Age moyen	
15-24	57	15.5	11	15.7	68	15.5	
25-34	76	16.9	14	15.4	90	16.7	
35-44	61	18.4	7	21.7	68	18.7	
45-54	43	18.9	7	17.3	50	18.7	
55-64	16	22.6	3	26.7	19	23.3	
15-64	253	17.6	42	17.6	295	17.6	

Durée moyenne de la consommation de tabac							
Tranche d'âge (ans)	Hommes		Femmes		Hommes et femmes		
	n	Durée moyenne	n	Durée moyenne	n	Durée moyenne	
15-24	57	5.1	11	5.5	68	5.1	
25-34	76	12.4	14	13.3	90	12.5	
35-44	61	19.6	7	16.7	68	19.2	
45-54	43	29.0	7	30.6	50	29.2	
55-64	16	36.4	3	32.7	19	35.8	

Informations pour l'analyse :

Questions utilisées : T1, T2, T3, T4

Nom du programme Epi Info : Tsmokeagetime (non pondéré) ; TsmokeagetimeWT (pondéré)

Pourcentage d'anciens fumeurs quotidiens dans la population

Définition : Pourcentage d'anciens fumeurs quotidiens parmi l'ensemble des personnes interrogées.

Questions utilisées :
Dans le passé, avez-vous déjà fumé quotidiennement ?

Pourcentage d'anciens fumeurs quotidiens parmi l'ensemble des personnes interrogées						
Tranche d'âge (ans)	Hommes		Femmes		Hommes et femmes	
	n	% anciens fumeurs quotidiens	n	% anciens fumeuses quotidiennes	n	% anciens fumeurs quotidiens
15-64	25	36.0	21	23.8	46	30.4

Informations pour l'analyse :

Questions utilisées : T6

Nom du programme Epi Info : Tsmokeexdaily (non pondéré) ; TsmokeaexdailyWT (pondéré)

Consommateurs de tabac sans fumée

Définition : Pourcentage de consommateurs de tabac sans fumée parmi l'ensemble des personnes interrogées.

Question utilisée :
 Consommez-vous actuellement du tabac sans fumée (tabac à priser, tabac à mâcher ou feuilles de bétel) ?

Consommateurs de tabac sans fumée							
Tranche d'âge (ans)	Hommes		Femmes		Hommes et femmes		
	n	% consommateurs	n	% consommatrices	n	% consommateurs	
15-24	51	7.8	10	10.0	61	8.2	
25-34	75	5.3	15	26.7	90	8.9	
35-44	64	4.7	9	22.2	73	6.8	
45-54	48	8.3	9	44.4	57	14.0	
55-64	27	0.0	3	66.7	30	6.7	
15-64	265	5.7	46	28.3	311	9.0	

Informations pour l'analyse :

Question utilisée : T9

Nom du programme Epi Info : Tsmokelessstatus (non pondéré) ; TsmokelessstatusWT (pondéré)

Consommation de tabac sans fumée

Définition : Consommation de tabac sans fumée parmi l'ensemble des personnes interrogées.

Questions utilisées :

Consommez-vous actuellement du tabac sans fumée (tabac à priser, de tabac à mâcher ou feuilles de bétel) ?

En consommez-vous quotidiennement ?

État de la consommation de tabac non fumé chez les hommes				
Age	n	Consommateurs actuels		% Ne consomment pas
		% Quotidiennement	% Pas quotidiennement	
15-24	51	7.8	0.0	92.2
25-34	75	4.0	1.3	94.7
35-44	64	4.7	0.0	95.3
45-54	48	6.3	2.1	91.7
55-64	27	0.0	0.0	100.0
15-64	265	4.9	0.8	94.3

État de la consommation de tabac non fumé chez les femmes				
Age	n	Consommateurs actuels		% Ne consomment pas
		% Quotidiennement	% Pas quotidiennement	
15-64	46	26.1	2.2	71.7

État de la consommation de tabac non fumé Hommes et femmes				
Age (ans)	n	Consommateurs actuels		% Ne consomment pas
		% Quotidiennement	% Pas quotidiennement	
15-24	61	8.2	0.0	91.8
25-34	90	6.7	2.2	91.1
35-44	73	6.8	0.0	93.2
45-54	57	12.3	1.8	86.0
55-64	30	6.7	0.0	93.3
15-64	311	8.0	1.0	91.0

Informations pour l'analyse :

Questions utilisées : T9, T10

Nom du programme Epi Info : Tsmokelessstatus (non pondéré); TsmokelessstatusWT (pondéré)

Pourcentage d'anciens consommateurs quotidiens de tabac sans fumée dans la population

Définition : Pourcentage d'anciens consommateurs quotidiens de tabac sans fumée parmi l'ensemble des personnes interrogées.

Question utilisée :
Par le passé, avez-vous déjà consommé quotidiennement du tabac sans fumée tel que [tabac à priser, tabac à mâcher, feuilles de bétel] ?

Pourcentage d'anciens consommateurs quotidiens de tabac sans fumée							
Tranche d'âge (ans)	Hommes		Femmes		Hommes et femmes		
	n	% anciens consommateurs quotidiens	n	% anciennes consommatrices quotidiens	n	% anciens consommateurs quotidiens	
15-24	48	0.0	12	0.0	60	0.0	
25-34	75	1.3	12	0.0	87	1.1	
35-44	59	0.0	6	0.0	65	0.0	
45-54	45	2.2	6	16.7	51	3.9	
55-64	29	0.0	2	0.0	31	0.0	
15-64	256	0.8	38	2.6	294	1.0	

Informations pour l'analyse :

Question utilisée : T12

Nom du programme Epi Info : Tsmokelessexdaily (non pondéré); TsmokelessexdailyWT (pondéré)

Consommation de fruits et légumes

Nombre moyen de jours où des fruits et légumes sont consommés

Définition : Nombre moyen de jours où des fruits et légumes sont consommés.

Questions utilisées :
 Habituellement, combien de jours par semaine consommez-vous des fruits ?
 Habituellement, combien de jours par semaine consommez-vous des légumes ?

Nombre moyen de jours où des fruits sont consommés (par semaine)						
Tranche d'âge (ans)	Hommes		Femmes		Hommes et femmes	
	N	# moyen de jours	n	# moyen de jours	n	# moyen de jours
15-24	178	2.3	229	2.2	407	2.2
25-34	161	2.4	216	2.2	377	2.3
35-44	130	2.7	159	2.2	289	2.4
45-54	97	2.5	128	2.2	225	2.3
55-64	102	2.3	103	2.0	205	2.2
15-64	668	2.4	835	2.2	1503	2.3

Nombre moyen de jours où des légumes sont consommés (par semaine)						
Tranche d'âge (ans)	Hommes		Femmes		Hommes et femmes	
	N	# moyen de jours	n	# moyen de jours	n	# moyen de jours
15-24	28	3.0	38	3.5	66	3.3
25-34	27	4.6	35	3.4	62	3.9
35-44	20	2.7	24	4.0	44	3.4
45-54	24	3.9	15	1.5	39	3.0
55-64	16	2.7	18	4.3	34	3.6
15-64	115	3.5	130	3.5	245	3.5

Informations pour l'analyse:

Questions utilisées : D1, D3

Nom du programme Epi Info : Ddays (non pondéré); DdaysWT (pondéré)

Nombre
moyen de
portions de
fruits et
légumes
consommées

Définition : Nombre moyen de portions de fruits, de légumes et de fruits et légumes consommées par jour.

Questions utilisées :

Habituellement, combien de jours par semaine consommez-vous des fruits ?

Combien de portions de fruits mangez-vous lors d'une de ces journées ?

Habituellement, combien de jours par semaine consommez-vous des légumes ?

Combien de portions de légumes mangez-vous lors d'une de ces journées ?

Nombre moyen de portions de fruits consommées quotidiennement						
Age (ans)	Hommes		Femmes		Hommes et femmes	
	n	# Portions de fruits	n	# Portions de fruits	n	# Portions de fruits
15-24	178	0.6	229	0.6	407	0.6
25-34	161	0.7	216	0.6	377	0.6
35-44	130	0.9	159	0.6	289	0.7
45-54	97	0.8	128	0.6	225	0.7
55-64	102	0.7	103	0.5	205	0.6
15-64	668	0.7	835	0.6	1503	0.7

Nombre moyen de portions de légumes consommées quotidiennement						
Age (ans)	Hommes		Femmes		Hommes et femmes	
	n	# Portions de légumes	n	# Portions de légumes	n	# Portions de légumes
15-24	28	1.7	38	1.8	66	1.8
25-34	27	2.4	35	1.7	62	2.0
35-44	20	1.6	24	2.7	44	2.2
45-54	24	2.5	15	0.4	39	1.7
55-64	16	1.4	18	3.9	34	1.9
15-64	115	2.0	130	1.9	245	1.9

Nombre moyen de portions de fruits ou légumes consommées quotidiennement						
Age (ans)	Hommes		Femmes		Hommes et femmes	
	n	# Portions de fruits ou légumes	n	# Portions de fruits ou légumes	n	# Portions de fruits ou légumes
15-24	184	0.8	233	0.9	417	0.9
25-34	161	1.1	218	0.9	379	1.0
35-44	133	1.1	163	1.0	296	1.1
45-54	103	1.3	128	0.7	231	1.0
55-64	103	0.8	105	0.9	208	0.9
15-64	684	1.0	847	0.9	1531	0.9

Informations pour l'analyse:

Questions utilisées : D1, D2 , D3, D4

Nom du programme Epi Info : Dservings (non pondéré); DservingsWT (pondéré)

Consommation
quotidienne de
fruits et
légumes

Définition : Fréquence de la consommation de fruits et légumes.

Questions utilisées :

Habituellement, combien de jours par semaine consommez-vous des fruits ?

Combien de portions de fruits mangez-vous lors d'une de ces journées ?

Habituellement, combien de jours par semaine consommez-vous des légumes ?

Combien de portions de légumes mangez-vous lors d'une de ces journées ?

Pourcentage de la population qui consommé 0, 1-2, 3-4, 5 portions ou plus de fruits ou légumes quotidiennement					
Hommes					
Age	n	% 0 portions de fruits ou légumes	% 1-2 portions de fruits ou légumes	% 3-4 portions de fruits ou légumes	% 5 portions ou plus de fruits ou légumes
15-24	184	72.8	19.0	5.4	2.7
25-34	161	63.4	26.1	8.1	2.5
35-44	133	62.4	27.1	7.5	3.0
45-54	103	63.1	22.3	8.7	5.8
55-64	103	75.7	14.6	7.8	1.9
15-64	884	67.5	22.1	7.3	3.1

Pourcentage de la population qui consommé 0, 1-2, 3-4, 5 portions ou plus de fruits ou légumes quotidiennement					
Femmes					
Age (ans)	n	% 0 portions de fruits ou légumes	% 1-2 portions de fruits ou légumes	% 3-4 portions de fruits ou légumes	% 5 portions ou plus de fruits ou légumes
15-24	233	73.4	20.2	4.7	1.7
25-34	218	75.7	16.1	6.0	2.3
35-44	163	74.2	16.6	3.1	6.1
45-54	128	78.9	18.0	3.1	0.0
55-64	105	78.1	13.3	3.8	4.8
15-64	847	75.6	17.2	4.4	2.8

Pourcentage de la population qui consommé 0, 1-2, 3-4, 5 portions ou plus de fruits ou légumes quotidiennement					
Hommes et femmes					
Age (ans)	n	% 0 portions de fruits ou légumes	% 1-2 portions de fruits ou légumes	% 3-4 portions de fruits ou légumes	% 5 portions ou plus de fruits ou légumes
15-24	417	73.1	19.7	5.0	2.2
25-34	379	70.4	20.3	6.9	2.4
35-44	296	68.9	21.3	5.1	4.7
45-54	231	71.9	19.9	5.6	2.6
55-64	208	76.9	13.9	5.8	3.4
15-64	1531	72.0	19.4	5.7	2.9

Informations pour l'analyse:

Questions utilisées : D1, D2 , D3, D4

Nom du programme Epi Info : Dfiveormore (non pondéré); DfiveormoreWT (pondéré)

Consommation
quotidienne de
fruits et
légumes

Définition : Pourcentage de personnes consommant, en moyenne, moins de cinq portions de fruits ou de légumes par jour.

Questions utilisées :

Habituellement, combien de jours par semaine consommez-vous des fruits ?

Combien de portions de fruits mangez-vous lors d'une de ces journées ?

Habituellement, combien de jours par semaine consommez-vous des légumes ?

Combien de portions de légumes mangez-vous lors d'une de ces journées ?

Moins de cinq portions de fruits et/ou de légumes en moyenne par jour						
Tranche d'âge (ans)	Hommes		Femmes		Hommes et femmes	
	N	% < 5 portions par jour	n	% < 5 portions par jour	n	% < 5 portions par jour
15-24	184	97.3	233	98.3	417	97.8
25-34	161	97.5	218	97.7	379	97.6
35-44	133	97.0	163	93.9	296	95.3
45-54	103	94.2	128	100.0	231	97.4
55-64	103	98.1	105	95.2	208	96.6
15-64	684	96.9	847	97.2	1531	97.1

Informations pour l'analyse:

Questions utilisées : D1, D2 , D3, D4

Nom du programme Epi Info : Dfiveormore (non pondéré); DfiveormoreWT (pondéré)

Type d'huile ou de matière grasse la plus fréquemment utilisée

Définition : Type d'huile ou de matière grasse utilisée le plus souvent pour la préparation des repas dans les ménages (les résultats ne sont pas ventilés par sexe car ils concernent le ménage et non les individus).

Question utilisée :
Quelle sorte de matière grasse (huile, beurre...) utilisez-vous le plus souvent pour la préparation des repas à la maison ?

Matière grasse utilisée pour la préparation des repas Hommes et femmes							
Age	n	Huile végétale	Graisse	Beurre ou beurre allégé	Beurre traditionnel	Jamais matière grasse	Autres
15-24	558	98.6	1.3	0.0	0.2	0.0	0.0
25-34	564	99.1	0.7	0.0	0.2	0.0	0.0
35-44	476	98.1	1.7	0.0	0.0	0.2	0.2
45-54	392	98.0	1.3	0.3	0.0	0.3	0.5
55-64	379	96.0	1.1	0.0	0.5	0.3	2.4
15-64	2369	98.1	1.2	0.0	0.2	0.1	0.5

Informations pour l'analyse:

Questions utilisées : D5

Nom du programme Epi Info : Doil (non pondéré); DoilWT (pondéré)

Activité physique

Introduction Il est possible d'évaluer la pratique d'activités physiques (ou la sédentarité) dans une population de plusieurs manières, dont les deux plus courantes sont les suivantes :

- 1) estimer l'activité physique moyenne ou médiane dans la population à l'aide d'un indicateur continu tel que les MET-minutes par semaine ou le temps consacré aux activités physiques ;
- 2) classer un certain pourcentage de la population comme « sédentaire » en fixant un seuil d'activité physique.

Pour analyser les données tirées du questionnaire mondial sur la pratique d'activités physiques (GPAQ), on utilise des indicateurs continus et des indicateurs discontinus.

Équivalents métaboliques (MET) Les équivalents métaboliques (MET), couramment employés pour exprimer l'intensité des activités physiques, servent aussi à analyser les données du questionnaire.

L'application des MET aux niveaux d'activité physique permet de calculer l'activité physique totale. Le MET exprime le rapport entre la vitesse du métabolisme pendant une activité physique et la vitesse du métabolisme au repos. 1 MET correspond à l'énergie dépensée par une personne assise sans bouger et équivaut à une consommation de 1 kcal/kg/heure. Pour l'analyse des données du questionnaire, les principes suivants ont été appliqués : on estime que la dépense calorifique d'une personne modérément active est quatre fois plus élevée, et celle d'une personne très active huit fois plus élevée, que la dépense calorifique d'une personne assise sans bouger.

Pour calculer la dépense énergétique totale d'une personne à partir des données tirées du questionnaire, on utilise donc les valeurs suivantes :

Domaine	MET value
Travail	Activité moyennement intense = 4,0 MET Activité intense = 8,0 MET
Déplacements	Vélo et marche à pied = 4,0 MET
Loisirs	Activité moyennement intense = 4,0 MET Activité intense = 8,0 MET

Indicateur
discontinu

Pour calculer un indicateur discontinu, on tient compte du temps total consacré à l'exercice physique au cours d'une semaine normale, du nombre de jours pendant lesquels une activité physique est pratiquée et de l'intensité de l'activité physique. Les trois niveaux d'activité physique proposés pour classer les populations sont : limité, moyen et élevé. Les critères pour chaque niveau sont précisés ci-dessous :

- **Élevé**

Sont classées dans cette catégorie les personnes qui qualifient pour l'un des critères suivants :

- Activité physique intense au moins 3 jours par semaine, entraînant une dépense énergétique d'au moins 1500 MET-minutes/semaine OU
- Au moins 7 jours de marche à pied et d'activité physique modérée ou intense jusqu'à parvenir à un minimum de 3000 MET-minutes par semaine.

- **Moyen**

Sont classées dans cette catégorie les personnes qui ne qualifient pas pour les critères de la catégorie précédente mais qui remplissent l'un des critères ci-après :

- Au moins 20 minutes d'activité physique intense par jour pendant 3 jours ou plus par semaine OU
- Au moins 30 minutes d'activité physique modérée ou de marche à pied par jour pendant 5 jours ou plus par semaine OU
- Au moins 5 jours de marche à pied et d'activité physique modérée ou intense, jusqu'à parvenir à un minimum de 600 MET-minutes par semaine.

- **Limité**

Sont classées dans cette catégorie les personnes qui ne qualifient pour aucun des critères mentionnés ci-dessus.

Activité physique totale

Définition : Répartition, en pourcentage, des personnes interrogées en trois catégories en fonction de leur activité physique totale.

Questions utilisées :

- Activités au travail
- Se déplacer d'un endroit à l'autre
- Activités de loisirs

Pourcentage de participants classés dans trois catégories par rapport à leur activité physique totale Hommes				
Age	n	% Niveau d'activité limité	% Niveau d'activité moyen	% Niveau d'activité élevé
15-24	99	44.4	45.5	10.1
25-34	128	43.8	43.8	12.5
35-44	121	49.6	41.3	9.1
45-54	108	48.1	40.7	11.1
55-64	125	51.2	36.8	12.0
15-64	581	47.5	41.5	11.0

Pourcentage de participants classés dans trois catégories par rapport à leur activité physique totale Femmes				
Age	n	% Niveau d'activité limité	% Niveau d'activité moyen	% Niveau d'activité élevé
15-24	145	49.0	41.4	9.7
25-34	182	52.2	37.9	9.9
35-44	153	47.1	41.2	11.8
45-54	142	52.1	40.1	7.7
55-64	128	66.4	25.8	7.8
15-64	750	52.9	37.6	9.5

Pourcentage de participants classés dans trois catégories par rapport à leur activité physique totale Hommes et femmes				
Age	n	% Niveau d'activité limité	% Niveau d'activité moyen	% Niveau d'activité élevé
15-24	244	47.1	43.0	9.8
25-34	310	48.7	40.3	11.0
35-44	274	48.2	41.2	10.6
45-54	250	50.4	40.4	9.2
55-64	253	58.9	31.2	9.9
15-64	1331	50.6	39.3	10.1

Informations pour l'analyse:

Questions utilisées : P1-P16

Nom du programme Epi Info : Ptotallevels (non pondéré); PtotallevelsWT (pondéré)

Activité physique moyenne

Définition : Nombre moyen de minutes consacrées à l'activité physique chaque jour

Questions utilisées :
 Activités au travail
 Se déplacer d'un endroit à l'autre
 Activités de loisirs

Temps moyen (minutes) consacré quotidiennement à une activité physique						
Age (ans)	Hommes		Femmes		Hommes et femmes	
	n	Temps moyen	n	Temps moyen	n	Temps moyen
15-24	99	51.2	145	53.2	244	52.4
25-34	128	62.5	182	65.7	310	64.4
35-44	121	65.7	153	74.0	274	70.3
45-54	108	81.6	142	52.5	250	65.1
55-64	125	71.1	128	37.0	253	53.9
15-64	581	66.7	750	57.6	1331	61.5

Informations pour l'analyse:

Questions utilisées : P1-P16

Nom du programme Epi Info : Ptotal (non pondéré); PtotalWT (pondéré)

Activité physique médiane

Définition : Nombre médian de minutes consacrées à l'activité physique chaque jour

Questions utilisées :
 Activités au travail
 Se déplacer d'un endroit à l'autre
 Activités de loisirs

Nombre médian de minutes consacrées à l'activité physique chaque jour									
Tranche d'âge (ans)	Hommes			Femmes			Hommes et femmes		
	n	# médian de minutes	Intervalle interquartile (P25-P75)	n	# médian de minutes	Intervalle interquartile (P25-P75)	n	# médian de minutes	Intervalle interquartile (P25-P75)
15-24	99	25.7	10.0-51.4	145	21.4	8.6-35.0	244	22.1	9.3-51.4
25-34	128	30.0	10.0-55.7	182	20.7	7.1-45.0	310	25.7	8.6-51.4
35-44	121	25.0	8.6-51.4	153	25.7	10.0-51.4	274	25.7	10.0-51.4
45-54	108	25.7	10.0-60.0	142	21.4	8.6-30.0	250	21.4	8.6-42.9
55-64	125	20.0	8.6-60.0	128	14.6	0.0-30.0	253	17.1	4.3-40.0
15-64	581	25.7	10.0-51.4	750	21.4	7.1-34.3	1331	21.4	8.6-51.4

Informations pour l'analyse:

Questions utilisées : P1-P16

Nom du programme Epi Info : Ptotal (non pondéré); PtotalmedianWT (pondéré)

Activité physique moyenne par domaine

Définition : Nombre moyen de minutes consacrées chaque jour à une activité physique au travail, lors des déplacements ou dans les loisirs

Questions utilisées :
 Activités au travail
 Se déplacer d'un endroit à l'autre
 Activités de loisirs

Nombre moyen de minutes d'activité physique au travail, par jour						
Tranche d'âge (ans)	Hommes		Femmes		Hommes et femmes	
	N	# moyen de minutes	n	# moyen de minutes	n	# moyen de minutes
15-24	99	2.1	145	23.0	244	14.5
25-34	128	14.4	182	31.9	310	24.7
35-44	121	26.0	153	28.3	274	27.3
45-54	108	39.8	142	23.5	250	30.5
55-64	125	33.3	128	7.9	253	20.4
15-64	581	23.5	750	23.7	1331	23.6

Nombre moyen de minutes consacrées à l'activité physique pour se déplacer, par jour						
Tranche d'âge (ans)	Hommes		Femmes		Hommes et femmes	
	N	# moyen de minutes	n	# moyen de minutes	n	# moyen de minutes
15-24	99	38.8	145	27.8	244	32.2
25-34	128	47.3	182	32.8	310	38.8
35-44	121	39.2	153	42.6	274	41.1
45-54	108	41.8	142	29.0	250	34.5
55-64	125	37.6	128	28.6	253	33.1
15-64	581	41.1	750	32.4	1331	36.2

Nombre moyen de minutes d'activité physique pour les loisirs, par jour						
Tranche d'âge (ans)	Hommes		Femmes		Hommes et femmes	
	N	# moyen de minutes	n	# moyen de minutes	n	# moyen de minutes
15-24	99	10.3	145	2.5	244	5.7
25-34	128	0.8	182	1.0	310	0.9
35-44	121	0.5	153	3.1	274	2.0
45-54	108	0.0	142	0.0	250	0.0
55-64	125	0.3	128	0.5	253	0.4
15-64	581	2.1	750	1.4	1331	1.7

Informations pour l'analyse:

Questions utilisées : P1-P16

Nom du programme Epi Info : Psetspecific (non pondéré); PsetspecificWT (pondéré)

Activité physique médiane par domaine

Définition : Nombre médian de minutes consacrées chaque jour à une activité physique au travail, lors des déplacements ou dans les loisirs

Questions utilisées :
 Activités au travail
 Se déplacer d'un endroit à l'autre
 Activités de loisirs

Nombre médian de minutes d'activité physique au travail, par jour									
Tranche d'âge (ans)	Hommes			Femmes			Hommes et femmes		
	n	# médian de minutes	Intervalle interquartile (P25-P75)	n	# médian de minutes	Intervalle interquartile (P25-P75)	n	# médian de minutes	Intervalle interquartile (P25-P75)
15-24	99	0.0	0.0-0.0	145	0.0	0.0-0.0	244	0.0	0.0-0.0
25-34	128	0.0	0.0-0.0	182	0.0	0.0-0.0	310	0.0	0.0-0.0
35-44	121	0.0	0.0-0.0	153	0.0	0.0-0.0	274	0.0	0.0-0.0
45-54	108	0.0	0.0-0.0	142	0.0	0.0-0.0	250	0.0	0.0-0.0
55-64	125	0.0	0.0-0.0	128	0.0	0.0-0.0	253	0.0	0.0-0.0
15-64	581	0.0	0.0-0.0	750	0.0	0.0-0.0	1331	0.0	0.0-0.0

Nombre médian de minutes consacrées à l'activité physique pour se déplacer, par jour									
Tranche d'âge (ans)	Hommes			Femmes			Hommes et femmes		
	n	# médian de minutes	Intervalle interquartile (P25-P75)	n	# médian de minutes	Intervalle interquartile (P25-P75)	n	# médian de minutes	Intervalle interquartile (P25-P75)
15-24	99	25.7	10.0-51.4	145	17.1	5.1-30.0	244	21.4	8.6-34.3
25-34	128	25.7	10.0-51.4	182	17.9	4.3-30.0	310	21.4	7.1-40.0
35-44	121	20.0	8.6-51.4	153	25.7	10.0-38.6	274	25.7	8.6-45.0
45-54	108	21.4	10.0-51.4	142	20.0	8.6-25.7	250	21.4	8.6-30.0
55-64	125	20.0	4.3-45.0	128	13.6	0.0-30.0	253	16.3	2.9-30.0
15-64	581	21.4	8.6-51.4	750	20.0	5.7-30.0	1331	20.0	7.1-34.3

Nombre médian de minutes d'activité physique pour les loisirs, par jour									
Tranche d'âge (ans)	Hommes			Femmes			Hommes et femmes		
	n	# médian de minutes	Intervalle interquartile (P25-P75)	n	# médian de minutes	Intervalle interquartile (P25-P75)	n	# médian de minutes	Intervalle interquartile (P25-P75)
15-24	99	0.0	0.0-0.0	145	0.0	0.0-0.0	244	0.0	0.0-0.0
25-34	128	0.0	0.0-0.0	182	0.0	0.0-0.0	310	0.0	0.0-0.0
35-44	121	0.0	0.0-0.0	153	0.0	0.0-0.0	274	0.0	0.0-0.0
45-54	108	0.0	0.0-0.0	142	0.0	0.0-0.0	250	0.0	0.0-0.0
55-64	125	0.0	0.0-0.0	128	0.0	0.0-0.0	253	0.0	0.0-0.0
15-64	581	0.0	0.0-0.0	750	0.0	0.0-0.0	1331	0.0	0.0-0.0

Informations pour l'analyse:
 Questions utilisées : P1-P16

Nom du programme Epi Info : Psetspecific (non pondéré); PsetspecificWT (pondéré)

Définition : Pourcentage de personnes interrogées ne pratiquant aucune activité physique au travail, pour se déplacer ou dans les loisirs.

Aucune
activité

Questions utilisées :

physique,

Activités au travail

par

Se déplacer d'un endroit à l'autre

domaine

Activités de loisirs

Aucune activité physique au travail						
Age (ans)	Hommes		Femmes		Hommes et femmes	
	n	% aucune activité physique au travail	n	% aucune activité physique au travail	n	% aucune activité physique au travail
15-24	99	99.0	145	90.3	244	93.9
25-34	128	93.8	182	90.7	310	91.9
35-44	121	91.7	153	90.2	274	90.9
45-54	108	91.7	142	92.3	250	92.0
55-64	125	91.2	128	97.7	253	94.5
15-64	581	93.3	750	92.0	1331	92.6

Aucune activité physique lors des déplacements						
Age (ans)	Hommes		Femmes		Hommes et femmes	
	n	% aucune activité physique lors des déplacements	n	% aucune activité physique lors des déplacements	n	% aucune activité physique lors des déplacements
15-24	99	17.2	145	21.4	244	19.7
25-34	128	14.8	182	18.1	310	16.8
35-44	121	19.8	153	15.0	274	17.2
45-54	108	16.7	142	14.1	250	15.2
55-64	125	18.4	128	28.9	253	23.7
15-64	581	17.4	750	19.2	1331	18.4

Aucune activité physique au dans les loisirs						
Age (ans)	Hommes		Femmes		Hommes et femmes	
	n	% aucune activité physique dans les loisirs	n	% aucune activité physique dans les loisirs	n	% aucune activité physique dans les loisirs
15-24	99	93.9	145	99.3	244	97.1
25-34	128	96.9	182	98.4	310	97.7
35-44	121	98.3	153	99.3	274	98.9
45-54	108	100.0	142	99.3	250	99.6
55-64	125	99.2	128	99.2	253	99.2
15-64	581	97.9	750	99.1	1331	98.5

Informations pour l'analyse:

Questions utilisées : P1-P16

Nom du programme Epi Info : Pnoactivitybyset (non pondéré); PnoactivitybysetWT (pondéré)

Répartition
de l'activité
physique

Définition : Pourcentage que représentent l'activité physique au travail, pour les déplacements et pendant les loisirs dans l'activité physique totale.

Questions utilisées :
Activités au travail
Se déplacer d'un endroit à l'autre
Activités de loisirs

Répartition de l'activité physique totale de la population				
Hommes				
Age (ans)	n	% Activité qui vient du travail	% Activité qui vient des déplacements	% Activité qui vient des loisirs
15-24	83	1.1	94.8	4.2
25-34	109	5.2	94.0	0.8
35-44	98	7.3	92.5	0.2
45-54	91	8.2	91.8	0.0
55-64	104	8.6	90.9	0.5
15-64	485	6.2	92.8	1.0

Répartition de l'activité physique totale de la population				
Femmes				
Age (ans)	n	% Activité qui vient du travail	% Activité qui vient des déplacements	% Activité qui vient des loisirs
15-24	117	9.3	90.3	0.4
25-34	151	9.4	90.1	0.4
35-44	131	8.4	91.4	0.2
45-54	123	8.2	91.7	0.1
55-64	93	3.1	96.3	0.6
15-64	615	8.0	91.7	0.4

Répartition de l'activité physique totale de la population				
Hommes et femmes				
Age (ans)	n	% Activité qui vient du travail	% Activité qui vient des déplacements	% Activité qui vient des loisirs
15-24	200	5.9	92.2	1.9
25-34	260	7.6	91.8	0.6
35-44	229	7.9	91.9	0.2
45-54	214	8.2	91.8	0.1
55-64	197	6.0	93.4	0.6
15-64	1100	7.2	92.2	0.6

Informations pour l'analyse:

Questions utilisées : P1-P16

Nom du programme Epi Info : Pcomposition (non pondéré); PcompositionWT (pondéré)

Absence d'activité physique intense

Définition : Pourcentage de personnes interrogées ne pratiquant aucune activité physique intense.

Questions utilisées :
 Activités au travail
 Activités de loisirs

Aucune activité physique de forte intensité						
Age (ans)	Hommes		Femmes		Hommes et femmes	
	n	% aucune activité physique de forte intensité	n	% aucune activité physique de forte intensité	n	% aucune activité physique de forte intensité
15-24	99	92.9	145	95.2	244	94.3
25-34	128	94.5	182	96.2	310	95.5
35-44	121	95.0	153	96.7	274	96.0
45-54	108	96.3	142	94.4	250	95.2
55-64	125	96.0	128	99.2	253	97.6
15-64	581	95.0	750	96.3	1331	95.7

Informations pour l'analyse:

Questions utilisées : P1-P16

Nom du programme Epi Info : Pnovigorous(non pondéré); PnovigorousWT (pondéré)

Sédentarité Définition : Nombre de minutes consacrées quotidiennement à des activités sédentaires.

Questions utilisées :
Comportement sédentaire

Nombre de minutes consacrées quotidiennement à des activités sédentaires				
Hommes				
Tranche d'âge (ans)	N	# moyen de minutes	# médian de minutes	Intervalle interquartile (P25-P75)
15-24	289	173.8	120.0	0.0-300.0
25-34	281	163.1	60.0	0.0-240.0
35-44	227	169.3	60.0	0.0-240.0
45-54	191	138.2	40.0	0.0-180.0
55-64	197	192.1	120.0	0.0-300.0
15-64	1185	167.7	60.0	0.0-240.0

Nombre de minutes consacrées quotidiennement à des activités sédentaires				
Femmes				
Tranche d'âge (ans)	N	# moyen de minutes	# médian de minutes	Intervalle interquartile (P25-P75)
15-24	340	161.0	52.5	0.0-240.0
25-34	341	151.1	30.0	0.0-240.0
35-44	292	188.8	90.0	0.0-300.0
45-54	241	196.6	60.0	0.0-300.0
55-64	199	257.7	120.0	0.0-360.0
15-64	1413	184.0	60.0	0.0-240.0

Nombre de minutes consacrées quotidiennement à des activités sédentaires				
Hommes et femmes				
Tranche d'âge (ans)	n	# moyen de minutes	# médian de minutes	Intervalle interquartile (P25-P75)
15-24	629	166.9	60.0	0.0-240.0
25-34	622	156.5	30.0	0.0-240.0
35-44	519	180.3	60.0	0.0-290.0
45-54	432	170.7	60.0	0.0-240.0
55-64	396	225.1	120.0	0.0-300.0
15-64	2598	176.6	60.0	0.0-240.0

Informations pour l'analyse:

Questions utilisées : P1-P16

Nom du programme Epi Info : Psedentary (non pondéré);

PsedentaryWT (pondéré)

PsedentarymedianWT (pondéré)

Antécédents d'hypertension artérielle et de diabète

Diagnostic et traitement de l'hypertension artérielle

Définition : Diagnostic de l'hypertension artérielle et résultats du traitement parmi l'ensemble des personnes interrogées.

Questions utilisées :

Au cours des 12 derniers mois, est-ce qu'un professionnel de santé vous a dit que vous aviez une tension artérielle élevée ou que vous souffriez d'hypertension ?

Recevez-vous actuellement les traitements suivants prescrits par un professionnel de santé pour une tension artérielle élevée, et/ou les conseils suivants ?

Médicaments pris ces deux dernières semaines.

Tension artérielle élevée diagnostiquée par un professionnel de santé ces 12 derniers mois						
Age (ans)	Hommes		Femmes		Hommes et femmes	
	n	% Tension artérielle élevée diagnostiquée	n	% Tension artérielle élevée diagnostiquée	n	% Tension artérielle élevée diagnostiquée
15-24	202	0.5	240	1.7	442	1.1
25-34	210	2.4	281	5.3	491	4.1
35-44	193	3.1	251	10.0	444	7.0
45-54	157	5.1	195	12.2	353	9.1
55-64	171	7.6	173	22.0	344	14.8
15-64	933	3.5	1141	9.3	2074	6.7

Actuellement sous traitement pour la tension prescrit par un professionnel de santé						
Age (ans)	Hommes		Femmes		Hommes et femmes	
	n	% Sous traitement	n	% Sous traitement	n	% Sous traitement
15-64	39	51.3	123	35.0	162	38.9

Informations pour l'analyse:

Questions utilisées : H1, H2, H3a

Nom du programme Epi Info : Hraisedbpadvice (non pondéré); HraisedbpadviceWT (pondéré)

Hypertension artérielle – Définition : Pourcentage de personnes interrogées souffrant d'hypertension artérielle et auxquelles un médecin ou un agent de santé a donné des conseils relatifs au mode de vie.

Conseils relatifs au mode de vie

Question utilisée :

Recevez-vous actuellement les traitements suivants prescrits par un professionnel de santé pour une tension artérielle élevée, et/ou les conseils suivants ?

Pourcentage qui a été conseillé parmi les gens souffrant de tension artérielle élevée								
Hommes								
Age	n	% Conseillé pour de la nourriture spéciale	n	% Conseillé pour perdre du poids	n	% Conseillé pour arrêter de fumer	n	% Conseillé pour faire plus d' exercice
15-64	37	40.5	37	21.6	34	14.7	36	19.4

Pourcentage qui a été conseillé parmi les gens souffrant de tension artérielle élevée								
Femmes								
Age	n	% Conseillé pour de la nourriture spéciale	n	% Conseillé pour perdre du poids	n	% Conseillé pour arrêter de fumer	n	% Conseillé pour faire plus d' exercice
15-64	94	42.6	89	30.3	77	10.4	90	22.2

Pourcentage qui a été conseillé parmi les gens souffrant de tension artérielle élevée								
Hommes et femmes								
Age	n	% Conseillé pour de la nourriture spéciale	n	% Conseillé pour perdre du poids	n	% Conseillé pour arrêter de fumer	n	% Conseillé pour faire plus d' exercice
15-64	131	42.0	126	27.8	111	11.7	126	21.4

Informations pour l'analyse:

Questions utilisées : H3(b-e)

Nom du programme Epi Info : Hraisedbplifestyle (non pondéré); HraisedbplifestyleWT (pondéré)

Hypertension artérielle – Conseils donnés par un guérisseur traditionnel

Définition : Pourcentage de personnes interrogées souffrant d’hypertension artérielle et ayant consulté un guérisseur traditionnel ou ayant été traitées par un guérisseur traditionnel.

Questions utilisées :
 Au cours des 12 derniers mois avez-vous vu un guérisseur traditionnel pour une tension artérielle élevée ou pour de l’hypertension ?
 Prenez-vous actuellement un remède traditionnel ou à base d’herbes pour votre tension artérielle élevée ?

Pourcentage consultant un guérisseur traditionnel ou sous traitement à base d'herbes ou traditionnel Hommes				
	n	% Ayant consulté un guérisseur traditionnel	n	% Actuellement sous traitement à base d'herbes ou traditionnel
Age				
15-64	38	21.1	39	23.1

Pourcentage consultant un guérisseur traditionnel ou sous traitement à base d'herbes ou traditionnel Femmes				
	n	% Ayant consulté un guérisseur traditionnel	n	% Actuellement sous traitement à base d'herbes ou traditionnel
Age				
15-64	95	17.9	94	14.9

Pourcentage consultant un guérisseur traditionnel ou sous traitement à base d'herbes ou traditionnel Hommes et femmes				
	n	% Ayant consulté un guérisseur traditionnel	n	% Actuellement sous traitement à base d'herbes ou traditionnel
Age				
15-64	133	18.8	133	17.3

Informations pour l'analyse:

Questions utilisées : H4, H5

Nom du programme Epi Info : Hraisedbptrad (non pondéré); HraisedbptradWT (pondéré)

Diagnostic et traitement du diabète

Définition : Diagnostic du diabète et résultats du traitement parmi l'ensemble des personnes interrogées.

Questions utilisées :

Est-ce qu'un professionnel de la santé vous a déjà dit que vous aviez du diabète au cours de ces 12 derniers mois ?

Recevez-vous actuellement les traitements suivants prescrits par un professionnel de santé pour le diabète, et/ou les conseils suivants ?

Diagnostic de diabète par un professionnel de santé au cours des 12 derniers mois						
Age (ans)	Hommes		Femmes		Hommes et femmes	
	n	% Diagnostiqué	n	% Diagnostiqué	n	% Diagnostiqué
15-24	180	0.0	208	0.0	388	0.0
25-34	185	0.5	227	1.3	412	1.0
35-44	166	1.2	206	2.9	372	2.2
45-54	139	3.6	174	4.0	313	3.8
55-64	164	3.7	156	3.2	320	3.4
15-64	834	1.7	971	2.2	1805	1.9

Actuellement sous traitement d'insuline parmi la population diagnostiquée de diabète						
Age (ans)	Hommes		Femmes		Hommes et femmes	
	n	% Sous traitement d'insuline	n	% Sous traitement d'insuline	n	% Sous traitement d'insuline
15-64	12	16.7	18	22.2	30	20.0

Actuellement sous un autre traitement de diabète parmi la population diagnostiquée de diabète						
Age (ans)	Hommes		Femmes		Hommes et femmes	
	n	% Sous un autre traitement	n	% Sous un autre traitement	n	% Sous un autre traitement
15-64	13	61.5	17	41.2	30	50.0

Informations pour l'analyse:

Questions utilisées : H7, H8a, H8b

Nom du programme Epi Info : Hdiabetes (non pondéré); HdiabetesWT (pondéré)

Diabète – Définition : Pourcentage de personnes interrogées souffrant d'un diabète
 Conseils et auxquelles un médecin ou un agent de santé a donné des conseils
 relatifs au mode de vie.
 sur le mode Question utilisée :
 de vie Recevez-vous actuellement les traitements suivants prescrits par un
 professionnel de santé pour le diabète, et/ou les conseils suivants ?

Pourcentage qui a été conseillé parmi les gens souffrant de diabète Hommes								
Age	n	% Conseillé pour de la nourriture spéciale	n	% Conseillé pour perdre du poids	n	% Conseillé pour arrêter de fumer	n	% Conseillé pour faire plus d' exercice
15-64	13	69.2	13	61.5	11	18.2	13	38.5

Pourcentage qui a été conseillé parmi les gens souffrant de diabète Femmes								
Age	n	% Conseillé pour de la nourriture spéciale	n	% Conseillé pour perdre du poids	n	% Conseillé pour arrêter de fumer	n	% Conseillé pour faire plus d' exercice
15-64	18	88.9	17	88.2	16	25.0	16	68.8

Pourcentage qui a été conseillé parmi les gens souffrant de diabète Hommes et femmes								
Age	n	% Conseillé pour de la nourriture spéciale	n	% Conseillé pour perdre du poids	n	% Conseillé pour arrêter de fumer	n	% Conseillé pour faire plus d' exercice
15-64	31	80.6	30	76.7	27	22.2	29	55.2

Informations pour l'analyse:

Questions utilisées : H8(c-f)

Nom du programme Epi Info : Hdiabeteslifestyle (non pondéré); HdiabeteslifestyleWT
 (pondéré)

Diabète –
Conseils
donnés par
un
guérisseur
traditionnel

Définition : Pourcentage des personnes interrogées souffrant de diabète et consultant un guérisseur traditionnel ou prenant un traitement dispensé par un guérisseur traditionnel.

Questions utilisées :
Au cours des 12 derniers mois avez-vous vu un guérisseur traditionnel pour le diabète ?
Prenez-vous actuellement un remède traditionnel ou à base d'herbes pour votre diabète ?

Pourcentage consultant un guérisseur traditionnel ou sous traitement à base d'herbes ou traditionnel				
Hommes				
Age (ans)	n	% Ayant consulté un guérisseur traditionnel	n	% Actuellement sous traitement à base d'herbes ou traditionnel
15-64	29	13.8	14	50.0

Pourcentage consultant un guérisseur traditionnel ou sous traitement à base d'herbes ou traditionnel				
Femmes				
Age (ans)	n	% Ayant consulté un guérisseur traditionnel	n	% Actuellement sous traitement à base d'herbes ou traditionnel
15-64	35	17.1	17	35.3

Pourcentage consultant un guérisseur traditionnel ou sous traitement à base d'herbes ou traditionnel				
Hommes et femmes				
Age (ans)	n	% Ayant consulté un guérisseur traditionnel	n	% Actuellement sous traitement à base d'herbes ou traditionnel
15-64	64	15.6	31	41.9

Informations pour l'analyse:

Questions utilisées : H9, H10

Nom du programme Epi Info : Hdiabetestrاد (non pondéré); HdiabetestrادWT (pondéré)

Anthropométrie et mesures de la tension artérielle

Taille,
poids et
IMC

Définition : Taille, poids et indice de masse corporelle moyens parmi toutes les personnes mesurées. Pour les femmes enceintes, le poids et l'IMC ne sont pas pris en compte.

Variables :

Taille

Poids

Résultats moyens pour la taille (cm)				
Age (ans)	Hommes		Femmes	
	n	Moyenne	n	Moyenne
15-24	281	166.0	333	159.3
25-34	267	169.1	325	161.2
35-44	220	169.5	279	160.7
45-54	182	168.7	234	160.2
55-64	191	166.8	191	160.0
15-64	1141	167.9	1362	160.3

Résultats moyens pour le poids (kg)				
Age (ans)	Hommes		Femmes	
	n	Moyenne	n	Moyenne
15-24	283	58.6	317	59.2
25-34	277	65.1	316	68.0
35-44	226	69.8	273	74.8
45-54	184	69.5	238	77.5
55-64	192	69.8	191	73.1
15-64	1162	65.9	1335	69.7

Résultats moyens pour l'indice de masse corporelle (kg/m ²)						
Age (ans)	Hommes		Femmes		Hommes et femmes	
	n	Moyenne	n	Moyenne	n	Moyenne
15-24	266	21.6	309	23.6	575	22.7
25-34	262	23.0	300	26.2	562	24.7
35-44	219	24.4	260	28.9	479	26.9
45-54	180	24.4	231	30.1	411	27.6
55-64	187	25.4	187	28.8	374	27.1
15-64	1114	23.6	1287	27.2	2401	25.5

Informations pour l'analyse:

Questions utilisées : M3, M4, M5

Nom du programme Epi Info : Mbmi (non pondéré); MbmiWT (pondéré)

Catégories
d'IMC

Définition : Pourcentage de personnes mesurées dans chaque catégorie d'IMC. Les femmes enceintes ne sont pas prises en compte.

Variables :

Taille

Poids

Classement par rapport à l'IMC (kg/m²) Hommes					
Age	n	% Insuffisance pondérale (<18,5)	% Poids normal (18.5-24.9)	% Surcharge pondérale (25-29.9)	% Obésité (>30)
15-24	266	16.2	71.4	9.4	3.0
25-34	262	9.9	63.0	22.1	5.0
35-44	219	5.9	56.2	26.9	11.0
45-54	180	8.9	48.3	32.2	10.6
55-64	187	3.7	48.1	31.0	17.1
15-64	1114	9.4	58.8	23.2	8.6

Classement par rapport à l'IMC (kg/m²) Femmes					
Age	n	% Insuffisance pondérale (<18,5)	% Poids normal (18.5-24.9)	% Surcharge pondérale (25-29.9)	% Obésité (>30)
15-24	309	12.9	54.0	19.4	13.6
25-34	300	5.0	39.7	31.0	24.3
35-44	260	2.7	24.6	33.1	39.6
45-54	231	3.9	17.3	31.2	47.6
55-64	187	2.7	29.9	26.2	41.2
15-64	1287	5.9	34.7	28.0	31.5

Classement par rapport à l'IMC (kg/m²) Hommes et femmes					
Age	n	% Insuffisance pondérale (<18,5)	% Poids normal (18.5-24.9)	% Surcharge pondérale (25-29.9)	% Obésité (>30)
15-24	575	14.4	62.1	14.8	8.7
25-34	562	7.3	50.5	26.9	15.3
35-44	479	4.2	39.0	30.3	26.5
45-54	411	6.1	30.9	31.6	31.4
55-64	374	3.2	39.0	28.6	29.1
15-64	2401	7.5	45.9	25.7	20.9

Informations pour l'analyse:

Questions utilisées : M3, M4, M5

Nom du programme Epi Info : Mbmiclass (non pondéré); MbmiclassWT (pondéré)

IMC
>=25

Définition : Pourcentage de personnes mesurées atteintes de surcharge pondérale ou d'obésité (IMC ≥ 25). Les femmes enceintes ne sont pas prises en compte.

Variabes :
Taille
Poids

IMC ≥ 25						
Tranche d'âge (ans)	Hommes		Femmes		Hommes et femmes	
	n	% IMC ≥ 25	n	% IMC ≥ 25	n	% IMC ≥ 25
15-24	266	12.4	309	33.0	575	23.5
25-34	262	27.1	300	55.3	562	42.2
35-44	219	37.9	260	72.7	479	56.8
45-54	180	42.8	231	78.8	411	63.0
55-64	187	48.1	187	67.4	374	57.8
15-64	1114	31.8	1287	59.4	2401	46.6

Analysis Information:

Questions utilisées : M3, M4, M5

Epi Info programme name: Mbmiclass (unweighted); MbmiclassWT (weighted)

Tour de
taille

Définition : Tour de taille moyen parmi toutes les personnes interrogées (sauf les femmes enceintes).

Variable :
Tour de taille

Résultats moyens pour le tour de taille (cm)				
Age (ans)	Hommes		Femmes	
	n	Moyenne	n	Moyenne
15-24	282	75.7	314	82.2
25-34	272	81.0	315	88.4
35-44	219	83.1	271	92.7
45-54	183	85.7	234	94.6
55-64	188	87.5	189	93.3
15-64	1144	81.9	1323	89.6

Informations pour l'analyse:

Questions utilisées : M5, M7

Nom du programme Epi Info : Mwaist (non pondéré); MwaistWT (pondéré)

Tour de
hanches

Définition : Tour de hanches moyen des personnes interrogées (sauf les femmes enceintes).

Variable :
Tour de hanches

Résultats moyens pour le tour de hanche (cm)				
Age (ans)	Hommes		Femmes	
	n	Moyenne	n	Moyenne
15-24	281	88.9	317	95.8
25-34	270	93.4	317	101.8
35-44	218	94.9	270	106.2
45-54	182	96.1	234	107.5
55-64	187	96.2	187	105.6
15-64	1138	93.5	1325	102.8

Informations pour l'analyse:

Questions utilisées : M5, M15

Nom du programme Epi Info : Mhip (non pondéré); MhipWT (pondéré)

Rapport
taille /
hanches

Définition : Rapport taille/hanches moyen des personnes interrogées (sauf les femmes enceintes).

Variable :
Rapport tour de taille / tour de hanches

Résultats moyens pour le rapport taille/hanche					
Age (ans)	Hommes		Femmes		
	n	Moyenne	n	Moyenne	
15-24	279	0.86	312	0.86	
25-34	270	0.87	314	0.87	
35-44	218	0.88	268	0.87	
45-54	182	0.89	232	0.88	
55-64	184	0.90	184	0.88	
15-64	1133	0.88	131	0.87	

Informations pour l'analyse:

Questions utilisées : M5, M7, M15

Nom du programme Epi Info : Mwaisthipratio (non pondéré); MwaisthipratioWT (pondéré)

Tension
artérielle

Définition : Tension artérielle moyenne parmi toutes les personnes interrogées, sauf celles actuellement traitées pour hypertension.

Question utilisées :

Au cours des deux dernières semaines, avez-vous suivi un traitement, prescrit par un professionnel de santé, pour une tension artérielle élevée ?

Mesures 1 à 3 de la tension artérielle systolique et diastolique

Tension systolique moyenne (mmHg)						
Tranche d'âge (ans)	Hommes		Femmes		Hommes et femmes	
	n	Moyenne	n	Moyenne	n	Moyenne
15-24	50	123.7	60	116.3	110	119.7
25-34	34	124.4	56	116.4	90	119.4
35-44	19	125.5	32	122.0	51	125.2
45-54	19	127.4	28	134.9	47	131.9
55-64	12	136.0	17	138.6	29	137.6
15-64	134	125.7	193	122.4	327	123.8

Tension diastolique moyenne (mmHg)						
Tranche d'âge (ans)	Hommes		Femmes		Hommes et femmes	
	n	Moyenne	n	Moyenne	n	Moyenne
15-24	50	70.6	60	71.7	110	71.2
25-34	34	76.7	56	74.0	90	75.1
35-44	19	81.0	32	82.4	51	81.9
45-54	19	79.6	28	82.3	47	81.2
55-64	12	83.2	17	82.0	29	82.5
15-64	134	76.0	193	76.6	327	76.4

Informations pour l'analyse:

Questions utilisées : M11a, M11b, M12a, M12b, M13a, M13b, M14

Nom du programme Epi Info : Mbloodpressure (non pondéré); MbloodpressureWT (pondéré)

Hypertension
artérielle

Définition : Pourcentage de personnes interrogées souffrant d'hypertension artérielle et pourcentage prenant des antihypertenseurs.

Question utilisées :

Au cours des deux dernières semaines, avez-vous suivi un traitement, prescrit par un professionnel de santé, pour une tension artérielle élevée ?

Mesures 1 à 3 de la tension artérielle systolique et diastolique

TA systolique ≥ 140 et/ou TA diastolique ≥ 90 mmHg, personnes prenant d'antihypertenseurs exclues						
Tranche d'âge (ans)	Hommes		Femmes		Hommes et femmes	
	n	%	n	%	n	%
15-24	50	12.0	60	10.0	110	10.9
25-34	34	11.8	56	8.9	90	10.0
35-44	19	15.8	32	28.1	51	23.5
45-54	19	21.1	28	42.9	47	34.0
55-64	12	41.7	17	41.2	29	41.4
15-64	134	16.4	193	20.2	327	18.7

TA systolique ≥ 140 et/ou TA diastolique ≥ 90 mmHg ou prise actuelle d'antihypertenseurs						
Tranche d'âge (ans)	Hommes		Femmes		Hommes et femmes	
	n	%	n	%	n	%
15-24	50	12.0	60	10.0	110	10.9
25-34	34	11.8	56	8.9	90	10.0
35-44	20	20.0	34	32.4	54	27.8
45-54	22	31.8	30	46.7	52	40.0
55-64	15	53.3	22	54.5	37	54.1
15-64	141	20.6	202	23.8	343	22.4

Prise actuelle d'antihypertenseurs						
Tranche d'âge (ans)	Hommes		Femmes		Hommes et femmes	
	n	%	n	%	n	%
15-24	50	0.0	60	0.0	110	0.0
25-34	34	0.0	56	0.0	90	0.0
35-44	20	5.0	34	5.9	54	5.6
45-54	22	13.6	30	6.7	52	9.6
55-64	15	20.0	22	22.7	37	21.6
15-64	141	5.0	202	4.5	343	4.7

Informations pour l'analyse:

Questions utilisées : M11a, M11b, M12a, M12b, M13a, M13b, M14

Nom du programme Epi Info : Mraisedbp (non pondéré); MraisedbpWT (pondéré)

Hypertension artérielle Définition : Pourcentage de personnes interrogées souffrant d'hypertension artérielle et pourcentage prenant des antihypertenseurs.

Questions utilisées :

Au cours des deux dernières semaines, avez-vous suivi un traitement, prescrit par un professionnel de santé, pour une tension artérielle élevée ?
Mesures 1 à 3 de la tension artérielle systolique et diastolique

TA systolique ≥ 160 et/ou TA diastolique ≥ 100 mmHg, personnes prenant d'antihypertenseurs exclues						
Tranche d'âge (ans)	Hommes		Femmes		Hommes et femmes	
	n	%	n	%	n	%
15-24	50	2.0	60	0.0	110	0.9
25-34	34	2.9	56	0.0	90	1.1
35-44	19	0.0	32	9.4	51	5.9
45-54	19	0.0	28	17.9	47	10.6
55-64	12	16.7	17	17.6	29	17.2
15-64	134	3.0	193	5.7	327	4.6

TA systolique ≥ 160 et/ou TA diastolique ≥ 100 mmHg ou prise actuelle d'antihypertenseurs						
Tranche d'âge (ans)	Hommes		Femmes		Hommes et femmes	
	n	%	n	%	n	%
15-24	50	2.0	60	0.0	110	0.9
25-34	34	2.9	56	0.0	90	1.1
35-44	20	5.0	34	14.7	54	11.1
45-54	22	13.6	30	23.3	52	19.2
55-64	15	33.3	22	36.4	37	35.1
15-64	141	7.8	202	9.9	343	9.0

Informations pour l'analyse:

Questions utilisées : M11a, M11b, M12a, M12b, M13a, M13b, M14

Nom du programme Epi Info : Mraisedbp (non pondéré); MraisedbpWT (pondéré)

Rythme
cardiaque

Définition : Rythme cardiaque moyen des personnes interrogées et pourcentage de personnes interrogées ayant un rythme cardiaque élevé.

Variable :
Rythme cardiaque

Nombre moyen de battements par minute						
Tranche d'âge (ans)	Hommes		Femmes		Hommes et femmes	
	n	Moyenne	n	Moyenne	n	Moyenne
15-24	238	78.2	289	84.8	527	81.8
25-34	312	179.4	289	82.9	501	81.4
35-44	165	79.3	249	81.3	414	80.4
45-54	147	75.1	197	82.6	344	79.4
55-64	158	77.7	159	80.7	317	79.2
15-64	920	78.1	1183	82.7	2103	80.7

Pourcentage de personnes interrogées dont le rythme cardiaque est supérieur à 100 battements par minute						
Tranche d'âge (ans)	Hommes		Femmes		Hommes et femmes	
	n	%	n	%	n	%
15-24	238	6.7	289	9.7	527	8.3
25-34	312	2.4	289	4.8	501	3.8
35-44	165	3.6	249	3.6	414	3.6
45-54	147	2.0	197	5.1	344	3.8
55-64	158	1.9	159	4.4	317	3.2
15-64	920	3.6	1183	5.7	2103	4.8

Informations pour l'analyse:

Questions utilisées : M16a, M16b, M16c

Nom du programme Epi Info : Mheartrate (non pondéré); MheartrateWT (pondéré)

Mesures biochimiques

Glycémie moyenne à jeun

Description : Glycémie moyenne à jeun. Les personnes interrogées qui suivent un traitement contre le diabète et celles qui ne sont pas à jeun ne sont pas prises en compte.

Questions utilisées :

- Recevez-vous actuellement les traitements suivants prescrits par un professionnel de santé pour le diabète ?
- Insuline
- Médicaments que vous avez pris ces 2 dernières semaines par voie orale

Au cours des 12 dernières heures, avez-vous bu ou mangé quelque chose, autre que de l'eau ?

Mesure de la glycémie

Résultats moyens pour la glycémie à jeun (mmol/L)						
Age (ans)	Hommes		Femmes		Hommes et femmes	
	n	Moyenne	n	Moyenne	n	Moyenne
15-24	254	4.8	309	4.7	563	4.7
25-34	248	4.9	315	4.7	563	4.8
35-44	205	5.0	262	5.1	467	5.0
45-54	170	5.3	217	5.2	387	5.2
55-64	181	5.1	188	5.1	369	5.1
15-64	1058	5.0	1291	4.9	2349	4.9

Résultats moyens pour la glycémie à jeun (mg/dl)						
Age (ans)	Hommes		Femmes		Hommes et femmes	
	n	Moyenne	n	Moyenne	n	Moyenne
15-24	254	85.8	309	84.0	563	84.8
25-34	248	87.6	315	85.1	563	86.2
35-44	205	89.7	262	91.9	467	90.9
45-54	170	95.2	217	93.1	387	94.1
55-64	181	92.3	188	92.6	369	92.5
15-64	1058	89.6	1291	88.7	2349	89.1

Informations pour l'analyse:

Questions utilisées : H8a, H8b, B1, B5

Nom du programme Epi Info :

Mesure en mmol/L: Bglucose (non pondéré); BglucoseWT (pondéré)

Mesure en mg/dl: BglucoseMg (non pondéré); BglucoseMgWT (pondéré)

Hyperglycémie

Définition : Classement des personnes interrogées selon leur glycémie et pourcentage des personnes interrogées suivant actuellement un traitement contre l'hyperglycémie. Les personnes qui ne sont pas à jeun ne sont pas prises en compte.

Questions utilisées :

- Recevez-vous actuellement les traitements suivants prescrits par un professionnel de santé pour le diabète ?
- Insuline
- Médicaments par que vous avez pris ces 2 dernières semaines voie orale
- Au cours des 12 dernières heures, avez-vous bu ou mangé quelque chose, autre que de l'eau ?
- Mesure de la glycémie

Pourcentage de participants ayant une glycémie à jeun élevée (≥ 126 mg/dl) ou sous traitement contre le diabète et/ou diagnostic de diabète**						
Age (ans)	Hommes		Femmes		Hommes et femmes	
	n	% glycémie élevée	n	% glycémie élevée	n	% glycémie élevée
15-24	254	2.4	309	3.2	563	2.8
25-34	248	2.8	316	3.5	564	3.2
35-44	206	5.3	264	8.7	470	7.2
45-54	173	12.1	218	9.2	391	10.5
55-64	185	9.2	191	8.9	376	9.0
15-64	1066	5.8	1298	6.2	2364	6.0

Glycémie anormale à jeun (≥ 110 mg/dl et < 126 mg/dl)*						
Age (ans)	Hommes		Femmes		Hommes et femmes	
	n	% glycémie élevée	n	% glycémie élevée	n	% glycémie élevée
15-24	254	3.5	309	1.3	563	2.3
25-34	248	7.7	316	3.2	564	5.1
35-44	206	3.4	264	3.0	470	3.2
45-54	173	3.5	218	5.0	391	4.3
55-64	185	3.2	191	2.1	376	2.7
15-64	1066	4.4	1298	2.9	2364	3.6

Personnes prenant un traitement contre le diabète						
Age (ans)	Hommes		Femmes		Hommes et femmes	
	n	% glycémie élevée	n	% glycémie élevée	n	% glycémie élevée
15-24	254	0.0	309	0.0	563	0.0
25-34	248	0.0	316	0.3	564	0.2
35-44	206	0.5	264	0.8	470	0.6
45-54	173	1.7	218	0.5	391	1.0
55-64	185	2.2	191	1.6	376	1.9
15-64	1066	0.8	1298	0.5	2364	0.6

*Glycémie anormale à jeun :

glycémie plasmatique veineuse : $\geq 6,1$ mmol/l (110mg/dl) et $< 7,0$ mmol/l (126mg/dl)

** Hyperglycémie :

glycémie plasmatique veineuse : $\geq 7,0$ mmol/l (126 mg/dl)

Informations pour l'analyse:

Questions utilisées : H8a, H8b, B1, B5

Nom du programme Epi Info :

Mesure en mmol/L: Bglucose (non pondéré); BglucoseWT (pondéré)

Mesure en mg/dl: BglucoseMg (non pondéré); BglucoseMgWT (pondéré)

Cholestérol - Définition : Cholestérolémie totale moyenne parmi l'ensemble des personnes
 émie totale interrogées.

Variable :
 Cholestérolémie totale

Cholestérolémie totale moyenne (mmol/L)						
Age (ans)	Hommes		Femmes		Hommes et femmes	
	n	Moyenne	n	Moyenne	n	Moyenne
15-24	262	4.2	312	4.3	574	4.3
25-34	259	4.3	321	4.4	580	4.4
35-44	211	4.4	267	4.5	478	4.5
45-54	179	4.5	223	4.6	402	4.5
55-64	188	4.4	191	4.5	379	4.4
15-64	1099	4.3	1314	4.9	2413	4.4

Résultats moyens pour le cholestérol total (mg/dl)						
Age (ans)	Hommes		Femmes		Hommes et femmes	
	n	Moyenne	n	Moyenne	n	Moyenne
15-24	262	161.9	312	167.8	574	165.1
25-34	259	165.9	321	171.6	580	169.0
35-44	211	170.1	267	173.7	478	172.1
45-54	179	172.2	223	178.2	402	175.5
55-64	188	168.7	191	174.6	379	171.7
15-64	1099	167.3	1314	172.7	2413	170.2

Informations pour l'analyse:

Question utilisée : B7

Nom du programme Epi Info :

Mesure en mmol/L: Btotalipids (non pondéré); BtotalipidsWT (pondéré)

Mesure en mg/dl: BtotalipidsMg (non pondéré); BtotalipidsMgWT (pondéré)

Hypercholestérolémie
totale

Définition : Pourcentage de personnes interrogées présentant une hypercholestérolémie totale élevée.

Variable :
Cholestérolémie totale

Pourcentage de participants ayant un cholestérol total élevé (≥200 mg/dl)						
Age (ans)	Hommes		Femmes		Hommes et femmes	
	n	% Cholestérol total ≥ 200 mg/dl	n	% Cholestérol total ≥ 200 mg/dl	n	% Cholestérol total ≥ 200 mg/dl
15-24	262	10.7	312	13.1	574	12.0
25-34	259	12.7	321	14.6	580	13.8
35-44	211	14.2	267	12.4	478	13.2
45-54	179	18.4	223	21.1	402	19.9
55-64	188	15.4	191	19.4	379	17.4
15-64	1099	13.9	1314	15.6	2413	14.8

Pourcentage de participants ayant un cholestérol total élevé (≥250 mg/dl)						
Age (ans)	Hommes		Femmes		Hommes et femmes	
	n	% Cholestérol total ≥ 250 mg/dl	n	% Cholestérol total ≥ 250 mg/dl	n	% Cholestérol total ≥ 250 mg/dl
15-24	262	3.1	312	2.6	574	2.8
25-34	259	1.9	321	3.7	580	2.9
35-44	211	3.3	267	4.1	478	3.8
45-54	179	3.9	223	4.0	402	4.0
55-64	188	2.1	191	5.8	379	4.0
15-64	1099	2.8	1314	3.9	2413	3.4

Informations pour l'analyse:

Question utilisée : B7

Nom du programme Epi Info :

Mesure en mmol/L: Btotalipids (non pondéré); BtotalipidsWT (pondéré)

Mesure en mg/dl: BtotalipidsMg (non pondéré); BtotalipidsMgWT (pondéré)

Optionnels

Ages	Céréales consommées comme aliments de bases				
	Riz	Blé	Sorgho	Petit mil	Mais
	n	n	n	n	n
	%	%	%	%	%
15-24 ans	512	21	0	1	0
	95.9	3.7	0.0	0.2	0.0
25-34 ans	519	17	0	1	0
	96.6	3.2	0.0	0.2	0.0
35-44 ans	457	18	1	0	0
	96.0	3.8	0.2	0.0	0.0
45-54 ans	382	10	0	0	1
	97.2	2.5	0.0	0.0	0.3
55-64 ans	359	14	1	1	0
	95.7	3.7	0.3	0.3	0.0
15-64 ans	2229	80	2	3	1
	96.3	3.5	0.1	0.1	0.0

Nom variable (X3)

Ages	Types de Boissons consommées							
	Ne prends pas du thé	Thé sucré	Thé non sucré	Zrig	Boisson gazeuse	Jus de fruit	Café sucré	Café non sucré
	n	n	n	n	n	n	n	n
	%	%	%	%	%	%	%	%
15-24 ans	7	389	8	82	14	3	28	1
	1.3	73.1	1.5	15.4	2.6	0.6	5.3	0.2
25-34 ans	8	405	4	80	4	1	35	0
	1.5	75.4	0.3	14.9	0.7	0.2	6.5	0.0
35-44 ans	4	387	6	56	5	0	17	1
	0.8	81.3	1.3	11.8	1.1	0.0	3.6	0.2
45-54 ans	8	304	5	56	4	0	16	0
	2.0	77.4	1.3	14.2	1.0	0.0	4.1	0.0
55-64 ans	6	293	13	42	1	1	19	0
	1.6	78.1	3.5	11.2	0.3	0.3	5.1	0.0
15-64 ans	33	1778	36	316	28	5	115	2
	1.4	76.9	1.6	13.7	1.2	0.2	5.0	0.1

Nom variable (X4)

Ages	Ingrédients préférés utilisés dans la cuisson des repas				
	Sel	Piment	Sel et piment	Poivre	Cube Maggi, arôme Maggi, ...
	n	n	n	n	n
	%	%	%	%	%
15-24 ans	396	43	11	2	80
	74.4	8.1	2.1	0.4	15.0
25-34 ans	403	34	10	5	80
	75.8	6.4	1.9	0.9	15.0
35-44 ans	351	28	14	5	75
	74.2	5.9	3.0	1.1	15.9
45-54 ans	391	18	9	4	70
	74.0	4.8	2.3	1.0	18.8
55-64 ans	290	21	4	5	51
	78.2	5.7	1.1	1.3	13.7
15-64 ans	1731	145	48	21	356
	75.2	6.3	2.1	0.9	15.5

Nom variable (X5)

Ages	Variétés de Viandes consommées pendant les repas					
	Viande rouge				Viande blanche	
	chameau	Mouton	Bœuf	Chèvre	Poisson	Poulet
	n	n	n	n	n	n
	%	%	%	%	%	
15-24 ans	211	151	162	5	440	79
	39.9	28.5	30.6	0.9	84.8	15.2
25-34 ans	201	187	142	4	421	97
	37.6	35.0	26.6	0.7	81.3	18.7
35-44 ans	183	148	134	10	388	75
	35.5	31.2	28.2	2.1	83.8	16.2
45-54 ans	162	112	108	7	315	62
	41.6	28.8	27.8	1.8	83.6	16.4
55-64 ans	128	109	131	7	292	70
	34.1	29.1	34.9	1.9	80.7	19.3
15-64 ans	885	707	677	33	1856	383
	38.4	30.7	29.4	1.4	82.9	17.1

Nom variable (X6, X7)

Ages	Types de Légumes utilisé dans la préparation des repas de la maison					
	Pomme de terre	Carotte	Navet	Tomate	Oignons	Plusieurs
	n	n	n	n	n	n
	%	%	%	%	%	%
15-24 ans	74	62	2	2	4	388
	13.9	11.7	0.4	0.4	0.8	72.9
25-34 ans	73	61	3	2	7	384
	13.8	11.5	0.6	0.4	1.3	72.5
35-44 ans	64	63	2	2	9	333
	13.5	13.3	0.4	0.4	1.9	70.4
45-54 ans	70	47	2	2	6	261
	18.0	12.1	0.5	0.5	1.5	67.3
55-64 ans	78	47	1	0	6	239
	21.0	12.7	0.3	0.0	1.6	64.4
15-64 ans	359	280	10	8	32	1605
	15.6	12.2	0.4	0.3	1.4	70.0

Nom variable (X8)

Ages	Types de Lipides utilisés pour la cuisson des repas			
	Huile animale	Huile d'arachide	Huile de palme	Huile d'olive
	n	n	n	n
	%	%	%	%
15-24 ans	84	334	49	2
	17.9	71.2	10.2	0.4
25-34 ans	79	354	38	6
	16.6	74.2	8.0	1.3
35-44 ans	64	304	32	8
	15.7	74.5	7.8	2.0
45-54 ans	53	260	14	4
	16.0	78.5	4.2	1.2
55-64 ans	42	251	27	9
	12.8	76.3	8.2	2.7
15-64 ans	322	1503	160	29
	16.0	74.6	7.9	1.4

Nom variable (X9)

Caractéristiques de l'habitat

Ages	Type de l'habitat					
	Logement ordinaire	villa	Appartement dans un immeuble	baraque	Tente	Autre
	n	n	n	n	n	n
	%	%	%	%	%	%
15-24 ans	359	43	7	103	9	12
	67.4	8.1	1.3	19.3	.7	2.3
25-34 ans	360	38	10	107	11	11
	67.0	7.1	1.9	19.9	2.0	2.0
35-44 ans	302	30	7	101	19	17
	63.4	6.3	1.5	21.2	4.0	3.6
45-54 ans	255	26	4	89	15	4
	64.9	6.6	1.0	22.6	3.8	1.0
55-64 ans	245	17	8	79	22	5
	65.2	4.5	2.1	21.0	5.9	1.3
15-64 ans	1521	154	36	479	76	49
	65.7	6.7	1.0	20.7	3.3	2.1

Variable :X10

Combustible utilisé pour la cuisine

Ages	Combustible utilisé pour la cuisine					
	Electricité	Gaz	Pétrole	Charbon	Bois	Autre
	n	n	n	n	n	n
	%	%	%	%	%	%
15-24 ans	19	315	49	138	10	-
	3.6	59.3	9.2	26.0	1.9	-
25-34 ans	18	332	40	132	6	-
	3.4	62.9	7.6	25.0	1.1	-
35-44 ans	20	267	39	133	6	-
	4.3	57.4	8.4	28.6	1.3	-
45-54 ans	16	230	28	106	4	-
	4.1	58.8	7.2	27.1	2.8	-
55-64 ans	12	224	25	106	6	-
	3.2	60.1	6.7	28.4	1.6	-
15-64 ans	85	1368	181	615	39	-
	3.7	59.8	7.9	26.9	1.7	-

Nom variable (X11)

Mode principal d'approvisionnement en eau

Ages	Mode principal d'approvisionnement en eau			
	Robinet dans logement	Fontaine publique	Revendeur d'eau	autres
	n	n	n	n
	%	%	%	%
15-24 ans	133	126	261	8
	25.2	23.9	49.4	1.5
25-34 ans	134	127	264	9
	25.1	23.8	49.4	1.7
35-44 ans	123	95	250	5
	26.0	20.1	52.9	1.1
45-54 ans	88	81	217	7
	22.4	20.6	55.2	1.8
55-64 ans	77	73	221	4
	20.5	19.5	58.9	1.1
15-64 ans	555	502	1213	33
	24.1	21.8	52.7	1.4

Nom variable (X12)

Source principale d'éclairage

Ages	Source principale d'éclairage				
	Réseau d'électricité	Lampe à gaz	Lampe à pétrole	Bougie, groupe électrogène	Energie solaire
	n	n	n	n	n
	%	%	%	%	%
15-24 ans	421	5	61	44	0
	79.3	0.9	11.5	8.3	0.0
25-34 ans	404	17	50	62	0
	75.8	3.2	9.4	11.6	0.0
35-44 ans	354	6	53	59	1
	74.8	1.3	11.2	12.5	0.2
45-54 ans	291	4	47	50	0
	74.2	1.0	12.0	12.8	0.0
55-64 ans	288	3	28	52	0
	77.6	0.8	7.5	14.0	0.0
15-64 ans	1758	35	239	267	1
	76.4	1.5	10.4	11.6	0.0

Nom variable (X13)

Evacuation des eaux usées

Ages	Modes d'évacuation des eaux usées			
	Réseau d'égouts	Fosse septique	Dans la rue	Autres
	n	n	n	n
	%	%	%	%
15-24 ans	23	179	271	39
	4.5	35.0	52.9	7.6
25-34 ans	21	178	290	31
	4.0	34.2	55.8	6.0
35-44 ans	23	146	267	23
	5.0	31.8	58.2	5.0
45-54 ans	15	105	238	25
	3.9	27.4	62.1	6.5
55-64 ans	9	92	248	11
	2.5	25.6	68.9	3.1
15-64 ans	91	700	1314	129
	4.1	31.3	58.8	5.8

Nom variable (X14)

Type de WC

Ages	Type de WC utilisé				
	WC à chasse d'eau	Fosse septique	Toilette avec système	N'existe pas	Autres
	n %	n %	n %	n %	n %
15-24 ans	66	277	81	79	18
	12.7	53.2	15.5	15.2	3.5
25-34 ans	72	277	81	66	13
	14.1	54.4	15.9	13.0	2.6
35-44 ans	68	231	74	74	16
	14.7	49.9	16.0	16.0	3.5
45-54 ans	47	196	67	52	17
	12.4	51.7	17.7	13.7	4.5
55-64 ans	51	198	66	45	11
	13.7	53.4	17.8	12.1	3.0
15-64 ans	304	1179	369	316	75
	13.6	52.6	16.5	14.1	3.3

Nom variable (X15)

Moyen de transport

Ages	Moyen de transport utilisé pour le déplacement en ville				
	Privé	Public	Charrette	Voiture	Aucun
	n	n	n	n	n
	%	%	%	%	%
15-24 ans	25	388	12	8	69
	5.0	77.3	2.4	1.6	13.7
25-34 ans	36	377	10	14	60
	7.2	75.9	2.0	2.8	12.1
35-44 ans	27	347	10	14	45
	6.1	78.3	2.3	3.2	10.2
45-54 ans	22	291	11	11	33
	6.0	79.1	3.0	3.0	9.0
55-64 ans	18	273	7	12	41
	5.1	77.8	2.0	3.4	11.7
15-64 ans	128	1676	50	59	248
	5.9	77.6	2.3	2.7	11.5

Nom variable (X16)

Antécédents de Maladies

Ages	Antécédents médicaux et biologiques chez les hommes et femmes				
	Diabète dans la famille	Hypertension artérielle	Cholestérol sanguin élevé	Taux sanguin acide urique	Triglycéride sanguin élevé
	n=230 %	n=183 %	n=19 %	n=3 %	n= %
15-24 ans	57	29	3	0	-
	10.3	5.4	0.6	0.0	-
25-34 ans	57	38	2	0	-
	10.2	6.9	0.4	0.0	-
35-44 ans	48	36	3	0	-
	10.0	7.8	0.7	0.0	-
45-54 ans	40	42	7	1	-
	10.5	11.5	2.0	0.3	-
55-64 ans	28	38	4	2	-
	7.6	10.6	1.2	0.6	-
15-64 ans	230	183	19	3	-
	9.8	8.1	0.9	0.1	-

Nom variable (X17, X19, X20, X21, X22)

Diabète (lien de parenté avec la personne)

Ages	Diabétique (lien de parenté avec la personne interrogée)				
	Père	Mère	Grands parents	Oncles/tantes	Autres
	n	n	n	n	n
	%	%	%	%	%
15-24 ans	19	12	14	4	7
	33.9	21.4	25.0	7.1	12.5
25-34 ans	18	19	7	6	6
	32.1	33.9	12.5	10.7	10.7
35-44 ans	9	13	9	9	8
	18.8	27.1	18.8	18.8	16.7
45-54 ans	10	12	2	5	10
	25.6	30.8	5.1	12.8	25.6
55-64 ans	6	7	4	3	6
	23.1	26.9	15.4	11.5	23.1
15-64 ans	62	63	36	27	37
	27.6	28.0	16.0	12.0	16.4

Nom variable (X18)

Liste des tableaux

Tableau 1 : Population estimée pour l'enquête complémentaire

Tableau 2. Répartition Age/Sexe

Tableau 3. Répartition Ethnique

Tableau 4. Niveau d'instruction

Tableau 5. Emploi

Tableau 6. Emploi non rémunéré ou sans emploi

Tableau 7. Fumeurs actuels

Tableau 8. Pourcentage de fumeurs quotidiens parmi l'ensemble des fumeurs

Tableau 9. Pourcentage de fumeurs qui fument des cigarettes industrielles parmi l'ensemble des fumeurs quotidiens

Tableau 10. Quantité moyenne de tabac consommée par les fumeurs quotidiens par type

Tableau 11. Age moyen du début de la consommation de tabac parmi les fumeurs quotidiens

Tableau 12. État de la consommation de tabac non fumé

Tableau 13. Pourcentage de la population qui consomme 0, 1-2, 3-4, 5 portions ou plus de fruits ou légumes quotidiennement

Tableau 14. Nombre moyen de portions de fruits consommées quotidiennement

Tableau 15. Nombre moyen de portions de légumes consommées quotidiennement

Tableau 16. Nombre moyen de portions de fruits ou légumes consommées quotidiennement

Tableau 17. Matière grasse utilisé pour la préparation des repas

Tableau 18. Pourcentage de participants classés dans trois catégories par rapport à leur activité physique totale

Tableau 19. Temps moyen (minutes) consacré quotidiennement à une activité physique

Tableau 20. Temps médian (minutes) consacré quotidiennement à une activité physique

Tableau 21. Aucune activité physique au travail

Tableau 22. Aucune activité physique lors des déplacements

Tableau 23. Aucune activité physique dans les loisirs

Tableau 24. Aucune activité physique de forte intensité

Tableau 25. Répartition de l'activité physique totale de la population

Tableau 26. Temps moyen (minutes) consacré quotidiennement à des activités sédentaires

Tableau 27. Temps médian (minutes) consacré quotidiennement à des activités sédentaires

Tableau 28. Tension artérielle élevée diagnostiquée par un professionnel de santé au cours des 12 derniers mois

Tableau 29. Actuellement sous traitement pour la tension prescrit par un professionnel de santé

Tableau 30. Pourcentage de la population souffrant de tension artérielle élevée ayant bénéficié de conseils relatifs au mode de vie

Tableau 31. Pourcentage de la population souffrant de tension artérielle élevée consultant un guérisseur traditionnel ou sous traitement à base d'herbes ou traditionnel

Tableau 32. Pourcentage de la population diagnostiquée de diabète par un professionnel de santé au cours des 12 derniers mois

Tableau 33. Pourcentage qui est actuellement sous traitement d'insuline prescrit pour le diabète par un professionnel de santé parmi la population diagnostiquée de diabète

Tableau 34. Pourcentage qui est actuellement sous un autre traitement prescrit pour le diabète par un professionnel de santé parmi la population diagnostiquée de diabète

Tableau 35. Pourcentage de la population souffrant de diabète ayant bénéficié de conseils relatifs au mode de vie

Tableau 36. Pourcentage de la population souffrant de diabète consultant un guérisseur traditionnel ou prenant un remède traditionnel

Tableau 37. Résultats moyens pour la taille (cm)

Tableau 38. Résultats moyens pour le poids (kg)

Tableau 39. Résultats moyen pour l'indice de masse corporelle (kg/m^2)

Tableau 40. Résultats Classement par rapport à l'IMC (kg/m^2)

Tableau 41. Résultats moyen pour le tour de taille (cm)

Tableau 42. Résultats moyen pour le tour de hanche (cm)

Tableau 43. Résultats moyen pour le rapport taille/hanche (cm)

Tableau 44. Résultats moyen pour la tension artérielle: systolique (mmHg)

Tableau 45. Résultats moyen pour la tension artérielle: diastolique (mm Hg)

Tableau 46. Tension artérielle élevée: PAS \geq 140 et/ou PAD \geq 90 mm Hg ou sous traitement médical pour une tension artérielle élevée

Tableau 47. Tension artérielle élevée: PAS \geq 160 et/ou PAD \geq 100 mm Hg ou sous traitement médical pour une tension artérielle élevée

Tableau 48. Pourcentage de participants ayant suivi un traitement pour une tension artérielle élevée au cours des deux dernières semaines parmi l'ensemble de l'échantillon

Tableau 49. Résultats moyen pour la glycémie à jeun (mg/dl) - personnes sous traitement médical pour la diabète exclues

Tableau 50. Pourcentage de participants ayant une glycémie à jeun élevée (≥ 126 mg/dl) ou sous traitement médical pour un diabète

Tableau 51. Résultats moyen pour le cholestérol total (mg/dl)

Tableau 52. Pourcentage de participants ayant un cholestérol total élevée (≥ 200 mg/dl)

Tableau 53. Pourcentage de participants ayant un cholestérol total élevée (≥ 250 mg/dl)

Listes des Figures

Figure 1. Répartition Sexe

Figure 2. Fumeurs actuels (quotidiens et non quotidiens) selon l'âge

Figure 3. Consommation de tabac fumé quotidiennement par la population selon le sexe

Figure 4 : Population (hommes et femmes) consommant 0, 1 à 2,3 à 4, 5 ou plus de portions de fruits ou de légumes quotidiennement selon l'âge

Figure 5 : Activité physique totale

Figure 6 : Répartition de l'activité physique totale de la population mauritanienne : activité venant du travail, lors des déplacements et des loisirs

Figure 7 : Diagnostic de diabète par un professionnel de la santé au cours des 12 derniers mois

Figure 8 : Répartition de l'obésité (IMC>30) selon l'âge

Figure 9 : Répartition de la surcharge pondérale (IMC>=25) selon l'âge

Références Bibliographiques

1. Enquête Mondiale Santé OMS 2003 :
<http://www.who.int/healthinfo/survey/whsmrt-mauritania.pdf>
2. Algérie : mesure des facteurs de risque des maladies non transmissibles dans deux wilayas pilotes en Algérie. Approche Stepwise de l'OMS 2005.
http://www.who.int/chp/steps/STEPS_Report_Algeria.pdf
3. Hypertension Artérielle et les autres Facteurs de Risque cardio-vasculaire à Brazzaville 4-21 Mai 2004. http://www.who.int/chp/steps/STEPS_Congo_Data.pdf
4. Enquête sur les facteurs de risque des maladies non transmissibles Côte d'Ivoire 2005 Régions Sanitaires des Lagunes
http://www.who.int/chp/steps/Cotedivoire_2005.pdf
5. Enquête sur les facteurs de Risque des Maladies non Transmissibles à Kinshasha, capitale de la RD CONGO selon l'approche STEPS de l'OMS.
http://www.who.int/chp/steps/STEPS_DRC_Final.pdf
6. National non Communicable Disease (NCD) Risk Factor Baseline Survey (using WHO STEPSwise Approach) August-November 2004 ERITREA.
http://www.who.int/chp/steps/STEPS_Eritrea_Data.pdf
7. Enquête sur les facteurs de Risque des Maladies non Transmissibles à Madagascar (selon l'approche STEPS de l'OMS).
http://www.who.int/chp/steps/STEPS_Madagascar_Data.pdf
8. MAURITIUS NON COMMUNICABLE DISEASES SURVEY 2004.
http://www.who.int/chp/steps/STEPS_Report_Mauritius.pdf
9. The Seychelles Heart Study 2004 : main findings.
http://www.who.int/chp/steps/STEPS_Report_Seychelles.pdf
10. National Survey Zimbabwe Non-Communicable Disease Risk Factors – (ZINCoDs) Preliminary Report 2005. Using the WHO STEPwise to Surveillance of Non-Communicable Diseases.
http://www.who.int/chp/steps/STEPS_Report_Seychelles.pdf