

# الدليل التعريفي ببرامج التحول الوطني في القطاع الصحي

تحديث رقم ( 4 )  
2019/02/05



بِسْمِ اللّٰهِ الرَّحْمٰنِ الرَّحِیْمِ



# الفهرس

٩	كلمة معالي الوزير
١١	مقدمة
١٣	منظومة القطاع الصحي
١٥	الإنجازات الرئيسية في مجال الرعاية الصحية
١٧	الفرص القابلة للتحسين في نظام الرعاية الصحية
١٩	منظومة الصحة اليوم .. والصحة مستقبلاً
٢١	دور مكتب تحقيق الرؤية
٢٣	الأهداف الاستراتيجية
٢٦	برامج التحول الصحي
٢٨	برنامج التحول المؤسسي ونموذج الرعاية الصحية
٣٦	برنامج الحوكمة
٤٠	برنامج مشاركة القطاع الخاص
٤٤	برنامج الضمان الصحي وشراء الخدمات الصحية
٤٨	برنامج القوى العاملة
٥٢	برنامج الصحة الإلكترونية
٥٥	برنامج المشاركة المجتمعية



خادم الحرمين الشريفين

## الملك سلمان بن عبدالعزيز آل سعود

“

هدفنا الأول أن تكون بلادنا نموذجاً ناجحاً  
ورائدةً في العالم على كافة الأصعدة

”



صاحب السمو الملكي

## الأمير محمد بن سلمان بن عبدالعزيز آل سعود

ولي العهد نائب رئيس مجلس الوزراء وزير الدفاع

“

إن مستقبل المملكة مبشر وواعد،  
وتستحق بلادنا الغالية أكثر مما تحقق.  
لدينا قدرات سنقوم بمضاعفة دورها  
وزيادة إسهامها في صناعة هذا المستقبل

”





## دائماً ما تبدأ قصص النجاح برؤية،

وأنجح الرؤى هي تلك التي تبني على مكامن القوة.



وطن طموح



اقتصاد مزدهر



مجتمع حيوي

## برنامج التحوّل الوطني 2020



تم تطوير برنامج التحوّل الوطني الذي يعد أحد البرامج التنفيذية لتحقيق رؤية المملكة 2030 والذي عمل على تحديد التحديات التي تواجهها الجهات الحكومية وبناء القدرات المؤسسية اللازمة لمواكبة أهداف الرؤية الطموحة.

### ماهو برنامج التحوّل الوطني ؟



برنامج تنفيذي للمساهمة في تحقيق رؤية المملكة العربية السعودية 2030 وإدراك التحديات التي تواجه بعض الجهات الحكومية في تحقيقها.

### لماذا التحوّل ؟



لأجل بناء القدرات والإمكانات اللازمة لتحقيق أهداف رؤية 2030 .

### وسائل استخدامها البرنامج لأجل :



تفعيل مشاركة  
القطاع الخاص



التنفيذ  
وتقييم الأداء



اعتماد أدوات  
فعالة للتخطيط



اقتناص الفرص



إدراك التحديات



# كلمة معالي الوزير







وضعت رؤية 2030 التوجهات والأهداف والالتزامات التي تسعى السعودية إلى تحقيقها في مختلف الأصعدة، حيث تبنت رؤية 2030 تمكين كافة الوزارات والأجهزة والمؤسسات والهيئات مع كل ما يتوافق لتحقيق أهدافها التي تصل مع المواطنين وبهم إلى مستقبل زاهر وتنمية مستدامة. وفي سبيل ذلك أنشئت العديد من الأجهزة الممكنة والداعمة لإطلاق البرامج التي تحقق أهداف الرؤية من خلال رفع وتيرة التنسيق بين مختلف الأجهزة الحكومية وضمان سرعة الإنجازات في المشروعات والمبادرات، وتحقيق الاستدامة في العمل مع المراجعة الدورية لمستويات التنفيذ.

ومن هنا فإن برنامج التحول الوطني - أحد البرامج التنفيذية في تحقيق رؤية 2030- تضمن تشكيل جناح استراتيجي وتنفيذي لـ 24 جهة حكومية قائمة على القطاعات الاقتصادية والتنموية تشارك في تحقيق الرؤية من خلال برنامج التحول الوطني. إذ تعمل هذه الأجنحة على تحقيق الأهداف الاستراتيجية المرتبطة بمستهدفات مرحلية حتى 2020 وصولاً إلى تحقيق مستهدفات الرؤية. كما يشكل مكتب تحقيق الرؤية الخاص بوزارة الصحة ورشة عمل حقيقية لتصميم المبادرات والبرامج الممكنة للقطاع الصحي.

وقد تضمن برنامج التحول الوطني العديد من المؤشرات المستهدفة والقابلة للقياس، وأبرز تلك المؤشرات في القطاع الصحي: زيادة حصة القطاع الخاص من الإنفاق من خلال طرق تمويل بديلة، تحسين كفاءة وفعالية قطاع الرعاية الصحية من خلال تكنولوجيا المعلومات والتحول الرقمي، تحقيق أوقات انتظار مقبولة للرعاية الطبية، وإصلاح حوكمة النظام الصحي لتعزيز المساءلة في قضايا الجودة وسلامة المرضى، وغيرها.

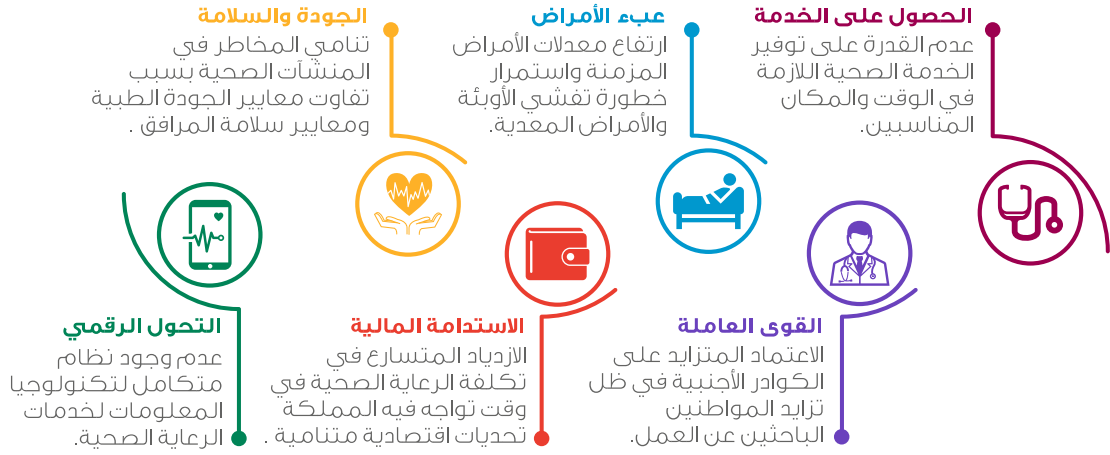
إن تحقيق الأهداف المرورية التي يعمل عليها برنامج التحول الوطني سيكون أكثر يسراً وفعالية من حيث التنفيذ وأعلى سرعة من حيث الإنجاز إذا ما تبني منسوب الوزارة بكافة مستوياتهم هذه الأهداف وعملوا بجد لتحقيقها وإخراجها على أرض الواقع. لتضمن للوطن وللأجيال القادمة حياة صحية مزدهرة تسودها السلامة والصحة.

معالي الوزير  
د. توفيق الربيعة

# مقدمة



حققت الصحة بجهود منسوبيها إنجازات كبيرة ونوعية، فقد تجاوز متوسط الأعمار في المملكة المعدل العالمي (٧٠ عام) ليصل إلى (٧٤ عام). كما انخفضت معدلات وفيات الرضع بنسبة ٩٦٪، وارتفعت معدلات التطعيم ١٣٧٪ خلال ٣٥ عاما. وفي المقابل تواجه وزارة الصحة ست تحديات رئيسية هي:



وفي ظل معطيات تقديم خدمات الرعاية الصحية حاليا لأكثر من ٣١ مليون نسمة من المواطنين والمقيمين، بالإضافة إلى تقديم الخدمة إلى ١٨ مليون زائر سنويا خلال فترتي الحج والعمرة؛ فإن ما بدأت به وزارة الصحة من مبادرات للتحويل الوطني في القطاع أصبح ضرورة حتمية للتصدي لكافة التحديات الراهنة؛ إلى جانب تطوير الخدمات المقدمة.

إن برنامج التحول في القطاع الصحي هو خارطة طريق طويلة تهدف إلى رفع جودة الرعاية الصحية في السعودية، بما يلبي التطلعات، وهو ما يصبح بجهود كافة منسوبي الصحة - من الأطباء، الممارسين الصحيين، الإداريين- أيسر وأكثر نجاحا وجدوى.

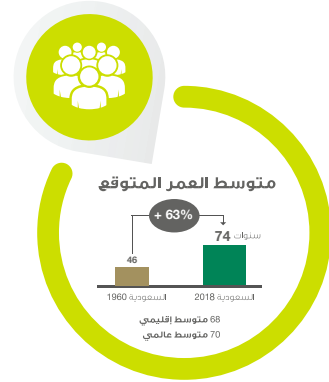
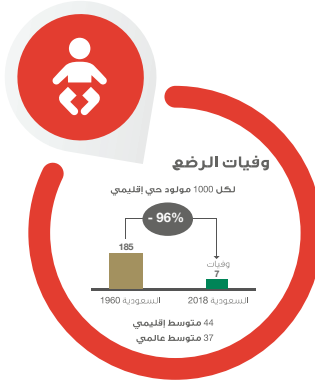
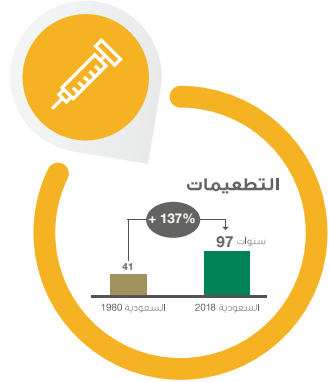
# منظومة القطاع الصحي





# الإنجازات الرئيسية في مجال الرعاية الصحية





يفتخر القطاع الصحي بالعديد من الإنجازات في مجال الرعاية الصحية من ناحية توظيف الكوادر الصحية السعودية؛ رفع متوسط العمر المتوقع؛ تخفيض وفيات الرضع؛ زيادة التطعيمات؛ وإنشاء العديد من المؤسسات الأكاديمية المعنية ومرافق الرعاية الصحية العامة وغيرها.

# الفرص القابلة للتحسين في نظام الرعاية الصحية






تظهر مؤشرات الوفيات المبكرة وإحصائيات أسلوب الحياة الغير صحي وازدياد الحالات المزمنة في السعودية إضافة إلى الإنفاق العالي للقطاع مقارنة بالدول المتقدمة؛ العديد من المجالات القابلة للتحسين في نظام الرعاية الصحية.

### 1 أسلوب الحياة غير الصحي


75% لايجرون فحوصات منتظمة 

60% يعانون من زيادة في الوزن أو من السمنة 

60% لايمارسون الأنشطة البدنية بشكل كاف 

18% مدخنون 

### 2 الوفيات المبكرة

46% من وفيات الأمراض غير المعدية (المزمنة) بالمملكة العربية السعودية تحدث في سن مبكرة مقارنة بنسبة مادون 25% في غرب أوروبا 

حوالي 8000 حالة وفاة سنويا نتيجة حوادث الطرق 

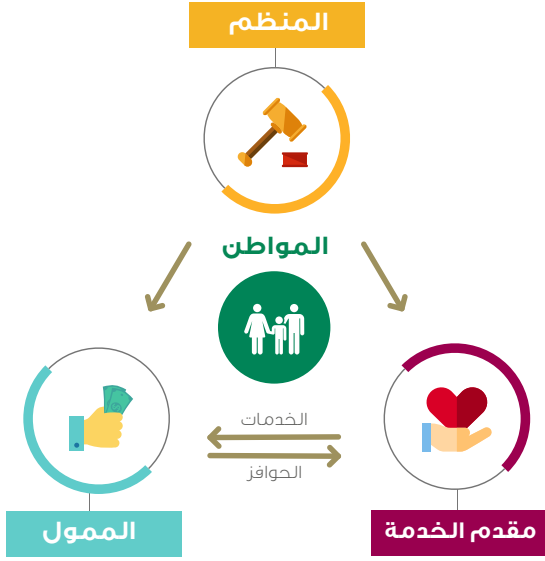
27 حالة وفاة من كل 100,000 من السكان مقارنة بما دون 15 حالة في معظم الدول المتقدمة 

### 3 زيادة الحالات المزمنة

أكثر من 5 ملايين حالة مزمنة متوقع زيادتها لحوالي 8 إلى 10 ملايين حالة في 2030 

# منظومة الصحة اليوم والصحة مستقبلاً





## الصحة اليوم

تعمل منظومة الصحة على عاتقها في الوضع الراهن ثلاث مهمات رئيسية متداخلة ومتقاطعة بشكل كبير؛ ويؤدي تقاطع هذه المهمات إلى تقليل سرعة تطوير القطاع الصحي إلى مستويات تليق بتطلعات القيادة الرشيدة والمواطنين وهذه المهمات هي:

١- المنظم والمشرع

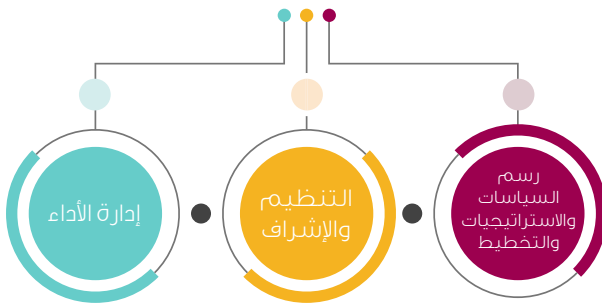
٢- مقدم الخدمة

٣- الممول

## الصحة مستقبلاً

إن تطوير القطاع الصحي بما يتواءم مع رؤية ٢٠٣٠ يتحتم معه فصل المهمات الثلاث التي تقدمها وزارة الصحة حالياً؛ بحيث تتفرغ الوزارة لتنظيم القطاع والإشراف عليه، دون تشتيت جهودها في المهمات الأخرى. وهي اللبنة الأولى في تطوير مكونات القطاع، حيث تتولى عمليات تقديم الخدمات شركة قابضة تتبعها وحدات عمل، ويقوم بعملية التمويل مركز التأمين الصحي الوطني.

وبهذا تتفرغ الوزارة لدورها الإشرافي والتنظيمي من خلال





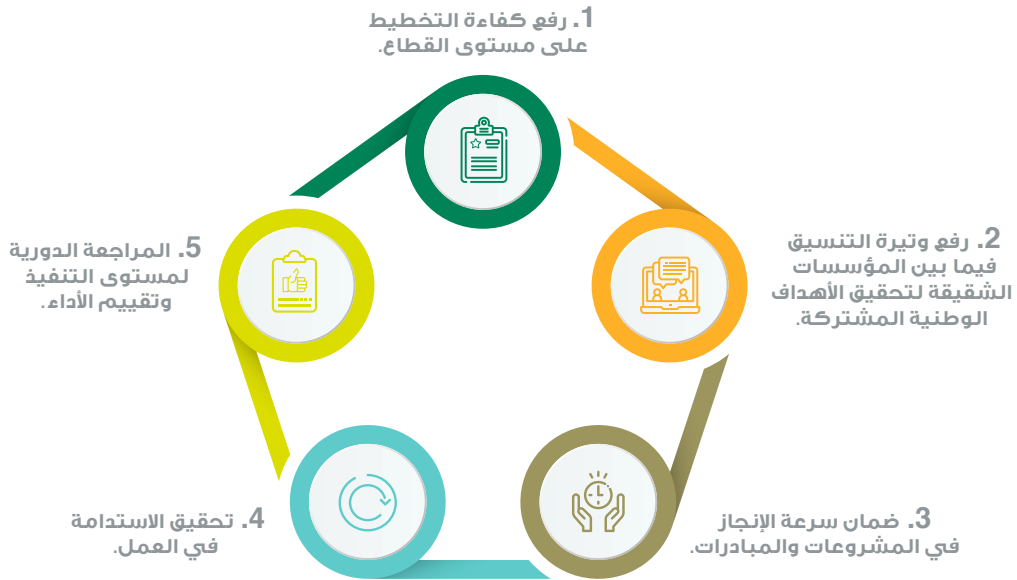
## دور مكتب تحقيق الرؤية



يتطلب تطوير القطاع الصحي حزمة من الخطط ينتج عنها مبادرات وبرامج تكون الأساس في المرحلة الانتقالية التي تؤسس لتحقيق التحول الصحي بما يتوافق مع رؤية ٢٠٣٠. ولهذا الغرض أنشئ مكتب تحقيق الرؤية كوحدة إدارية تتبع معالي الوزير وتتولى مسؤولية القيادة والتطوير والإشراف على تنفيذ برامج التحول الخاصة بالقطاع الصحي كجزء من برنامج التحول الوطني ٢٠٢٠. حيث يعمل المكتب على تعزيز الجهود ورفع مستوى التنسيق داخل المنظومة الصحية لمساعدتها على تحقيق أهداف المبادرات التحويلية.

و يتكامل مكتب تحقيق الرؤية مع العديد من الأجهزة الممكنة والداعمة للبرامج التنفيذية التي أقرها مجلس الشؤون الاقتصادية والتنمية؛ ومنها مكتب الإدارة الاستراتيجية، المركز الوطني لقياس أداء الأجهزة العامة، مركز الإنجاز والتدخل السريع، مكتب إدارة المشاريع في مجلس الشؤون الاقتصادية والتنمية.

### ويحقق نموذج الحكومة المتبع في مكتب تحقيق الرؤية الأهداف التالية:



# الأهداف الاستراتيجية



## الأهداف الاستراتيجية

### تسهيل الحصول على الخدمات الصحية



تسهيل الوصول إلى خدمات الرعاية الصحية للمواطنين والمقيمين في المملكة عبر أربعة عناصر:

- 1- القدرة الكافية الإجمالية (أسرة المستشفيات والطواقم الطبية).
- 2- التوزيع الجغرافي المناسب (المسافة بين أحد مقدمي الرعاية الصحية).
- 3- الوصول في الوقت المناسب إلى الخدمات ذات الصلة.
- 4- القدرة على تحمل تكاليف الرعاية الصحية للأفراد.



### تحسين جودة وكفاءة الخدمات



التركيز على تعظيم جودة الخدمات المقدمة مع التحكم بالتكلفة الإجمالية عبر ثلاثة أبعاد:

- 1- الموثوقية (تقليل الأخطاء الطبية).
- 2- فعالية العلاج الطبي (النتائج السريرية).
- 3- تجربة المستفيدين.





## تعزيز الوقاية ضد المخاطر الصحية (نظام الصحة العامة وإدارة الأزمات الصحية)

يشمل الهدف الاستراتيجي عنصرين:

- 1- الصحة الوقائية العامة ( مثل الوعي والتطعيم للحد من التعرض للأمراض المعدية وغير المعدية ).
- 2- التعامل مع الأزمات الصحية ( بما في ذلك التعامل مع الأوبئة والكوارث الطبيعية).



## تعزيز السلامة المرورية

تنعكس السلامة المرورية في الجوانب الثلاث التالية:

- 1- الوفيات.
- 2- الإصابات والحوادث.
- 3- انتشار الانتهاكات الخطيرة.



# برامج التحول الصحي



## برامج التحول الصحي

### التحول المؤسسي ونموذج الرعاية الصحية

- التركيز على الوقاية من الأمراض وبناء نظام قوي للرعاية الصحية الأولية يكون بمثابة بوابة الأمان للمرضى إلى جانب:
- التركيز على نماذج الرعاية خارج المستشفى.
- دمج تخطيط القدرات وتوفير الرعاية عبر القطاعات.
- نقل مهمة تقديم الخدمات الصحية إلى شبكات مستقلة من الشركات الحكومية.



### برنامج الضمان الصحي وشراء الخدمات الصحية

- تأسيس مركزاً وطنياً للتأمين الصحي مع تعميم التأمين الصحي بصفة تدريجية.
- توليد التمويل من مصادر إضافية.



### مشاركة القطاع الخاص

- مضاعفة مشاركة القطاع الخاص من خلال تيسير تملك أو إدارة الخدمات الصحية.
- دعم توطيد تصنيع الأدوية والأجهزة الطبية على نحو فعال - مع الاستفادة من مشتريات الوزارة .



### الموكمة

- الإشراف والتنظيم ورسم السياسات الصحية والرقابة المستمرة لتنفيذها من قبل المؤسسات الشفيفة.
- وضع الآليات اللازمة لتحقيق التوازن بين المؤسسات الشفيفة التي تتوافق مع أعلى المعايير الدولية.



### القوى العاملة

- تعزيز جودة إعداد القوى العاملة من خلال زيادة الطاقة الاستيعابية وتحسين معايير الترخيص وجعل المهن جذابة.
- تأسيس وحدة وطنية لتخطيط القوى العاملة في مجال الرعاية الصحية من أجل التنسيق للإجراءات بين الأطراف المعنية الأساسية (وزارة التعليم ووزارة العمل والتنمية الاجتماعية).



### الصحة الإلكترونية

- توفير الأدوات الرقمية (التطبيقات) للخدمات الذاتية للمرضى والوقاية من الأمراض والرعاية المتصلة وفعالية القوى العاملة.





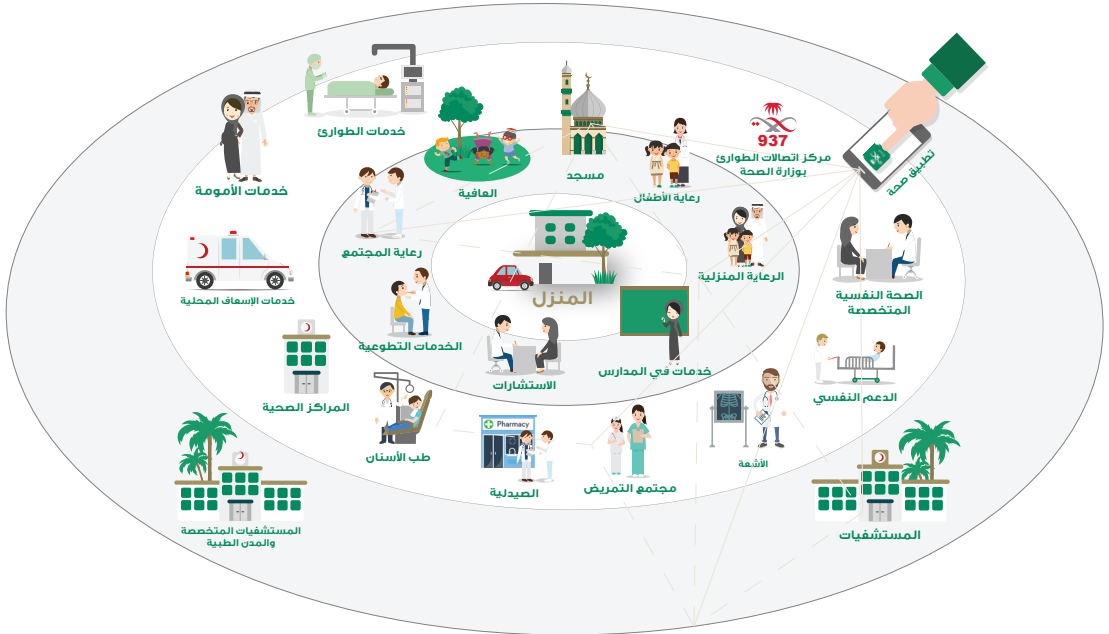
# برنامج التحوّل المؤسسي ونموذج الرعاية الصحية



## نظرة عامة نموذج الرعاية الصحية الوطني

يهدف مشروع نموذج الرعاية الصحية الوطني إلى تقديم الرعاية الصحية للمستفيدين من الخدمة في المملكة، بما يكفل أعلى مستويات الجودة والكفاءة للمستفيد. كما يقوم بتحقيق مفهوم الوقاية، ويوفر البيئة المهنية الأمثل للممارس الصحي. ويأتي تقديم النموذج مراعيًا لحاجة الخدمات الصحية في المملكة لتحقيق خطط برنامج التحول الوطني ٢٠٢٠، وأهداف رؤية ٢٠٣٠.

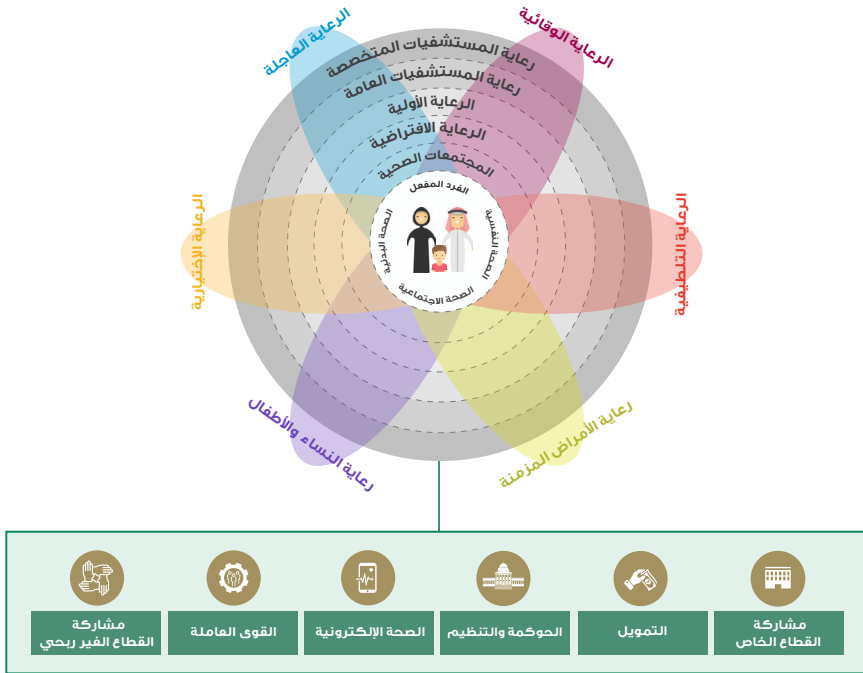
ويعمل نموذج الرعاية الجديد على تطبيق ٤٢ مبادرة، ٢٧ منها مقسمة على نظم الرعاية الصحية الستة، و١٥ مبادرة متداخلة مع نظم رعاية مختلفة. هذه المبادرات هي عبارة عن مجموعة استراتيجيات برمجية، مصممة خصيصاً لإحداث تغييرات سلوكية، وتحسين صحة الفرد وتخفيض التكلفة العلاجية.



## الأنظمة الستة لنموذج الرعاية الصحية الحديث:

صُمم نموذج الرعاية الجديد استنادًا إلى «أنظمة» الرعاية الستة. ولقد اختيرت هذه الأنظمة بشكل يجيب على التساؤلات الرئيسية التي قد يطرحها أفراد المجتمع وهي:

- **الرعاية الوقائية:** كيف سيساعدني النظام في الحفاظ على صحتي الجيدة؟
- **الرعاية العاجلة:** كيف سيساعدني النظام عندما أواجه مشكلة طارئة؟
- **الرعاية الاختيارية:** كيف سيساعدني النظام للحصول على أفضل النتائج لعمليات المقررة؟
- **رعاية النساء والأطفال:** كيف سيساعدني النظام لأنجب طفلي بأمان؟
- **رعاية الأمراض المزمنة:** كيف يُمكن أن يقدم لي النظام الدعم والمساندة للتعايش مع الأمراض المزمنة التي أعاني منها؟
- **الرعاية التلطيفية:** كيف يُمكن للنظام أن يوفر لي أفضل مستويات الرعاية وأكثرها حساسية في المراحل الأخيرة من حياتي؟



## مستويات خدمات نموذج الرعاية الصحية الحديث:

### ١. الأفراد المفعّلون:

يقع الأفراد المفعّلون في صميم نموذج الرعاية الصحية؛ وذلك عبر تمكينهم وعائلاتهم من الحفاظ على صحتهم، من خلال خدمات الرعاية الذاتية، والتوعية الصحية.

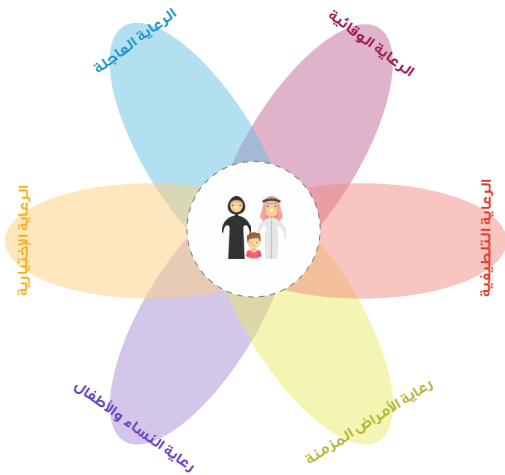
### ٢. المجتمعات الصحية:

يؤكد المستوى الثاني لنموذج الرعاية الصحية على دور المجتمعات الصحية في دعم الأفراد المفعّلين من خلال تشجيعهم على تبني نمط حياة صحي، وتزويدهم بالمعلومات المناسبة، إضافة إلى تمكينهم من الوصول إلى مرافق الصحة المجتمعية.

### ٣. خدمات الرعاية الافتراضية:

تعتبر مصدرًا قويًا وغير تقليدي للمشورة الصحية. وستكون الرعاية الافتراضية في غالبية الحالات بمثابة نقطة الاتصال الأولى للأفراد مع مقدمي خدمات الرعاية الطبية، بما يساهم في تحسين إمكانية حصول الأفراد على المشورة الطبية، فضلاً عن توجيههم للتعامل مع نظام الرعاية الصحية ككل، والسعي للحصول على الرعاية المناسبة.

وبعيدًا عن ذلك، فإن ثمة مستويات تقليدية لخدمات الرعاية تمر بها الحالات حسب نوعية وتفاصيل التشخيص، وهي الرعاية الأولية، والرعاية الثانوية، والرعاية المتخصصة. ونظرًا لأن نموذج الرعاية ينقل التركيز من الرعاية العلاجية إلى الرعاية الوقائية، فستعمل نظم الرعاية بشكل أقل في المستشفيات، وبشكل أكبر في منازل الأفراد والمجتمعات.

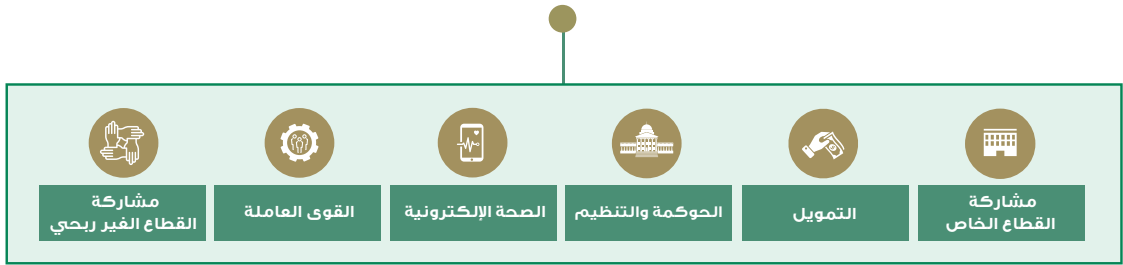


## المبادئ الخمسة التي تحدد نموذج الرعاية هي:

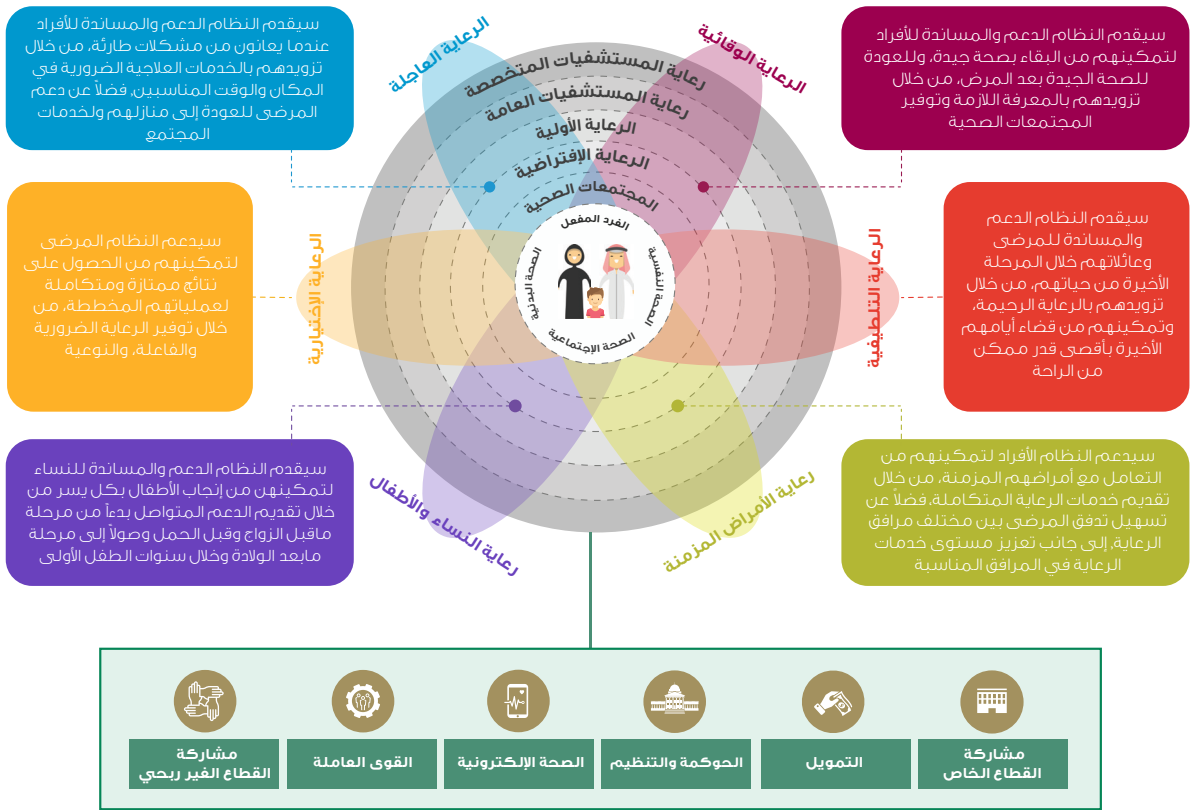
- 1- تمكين الأفراد وعائلاتهم من التحكم بصحتهم.
- 2- تقديم المعرفة اللازمة للأفراد كجزء من علاجهم، وتمكينهم من اكتساب الثقافة اللازمة للتحكم بصحتهم.
- 3- الدمج الكامل للنظام الصحي، بما يتلاءم مع وجهة نظر الأفراد.
- 4- الحفاظ على صحة الأفراد، والتركيز على المجتمع ككل، من خلال اتخاذ نهج وقائي بدلاً من اتخاذ نهج علاجي فقط لتقديم الخدمات الصحية.
- 5- توفير الخدمات العلاجية المناسبة للمرضى حسب كل حالة ، دون أن يكون العلاج مفرطاً أو دون المستوى الأمثل.

## عوامل تمكين نموذج الرعاية:

على الرغم من وصف نموذج الرعاية بكونه نظاماً صحياً شمولياً يلبي الاحتياجات الصحية، إلا أن تنفيذه سيتطلب دعم العوامل الممكنة للتطبيق، والمتمثلة في مشاركة القطاع الخاص وبرنامج الضمان الصحي وشراء الخدمات، والحوكمة والأنظمة، والصحة الإلكترونية، والقوى العاملة.



## تصور نموذج الرعاية الذي يتسم بالترابط



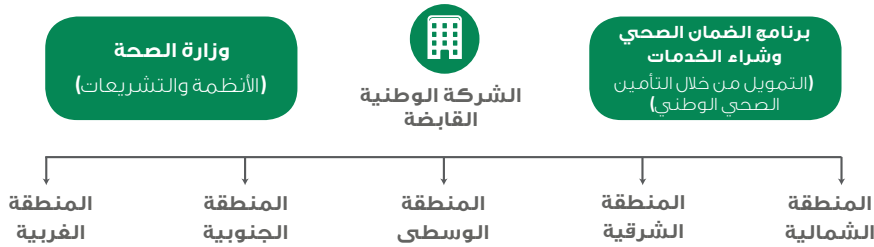


## نظرة عامة التحول المؤسسي

التحول المؤسسي هو عملية الانتقال التدريجي للأصول والخدمات التي تملكها وتديرها الحكومة في الوقت الحالي إلى نموذج تتولى فيه شركة حكومية قابضة تقديم خدمات الرعاية المحلية مما يساعد على تحسين الكفاءة التشغيلية والمالية من جهة والحث على الابداع والتميز من جهة اخرى.

### النجاح المرتقب في السنوات القادمة:

تتضمن رؤية المملكة ٢٠٣٠ تقديم خدمات الرعاية الصحية، من خلال مجموعة من منظمات الرعاية المتكاملة، والتي يتم تشغيلها بشكل مستقل، وتكون مسؤولة عن إدارة صحة أفراد مجتمعها المحلي، بما في ذلك الرعاية الصحية الأولية، والرعاية الممتدة. أما على المدى القريب فستنشئ شركة وطنية قابضة، تمتلك وحدات عمل مقسمة على المناطق جغرافياً، بحيث تتولى الإشراف على تجمعات صحية متكاملة في جغرافيتها المحددة لحين استقلال هذه التجمعات بشكل كامل، وبالتالي تحولها إلى منظمات رعاية متكاملة. ويقصد بالتجمع الصحي أنه شبكة متكاملة من مقدمي خدمات الرعاية التي تشمل العيادات الأولية والمستشفيات والمدن الطبية، وتخضع لإدارة هيكل مؤسسي. ويتم تشكيل هذه التجمعات بناء على المرافق المتاحة والبيانات السكانية الخاصة بكل منطقة. حيث تتولى إدارة تقديم الخدمات الطبية، والقيام بمهام الإدارة والتشغيل، التي تحددها الشركة الحكومية مستقبلاً.



مكونات  
التجمع

المدينة الطبية /  
المستشفيات التخصصية

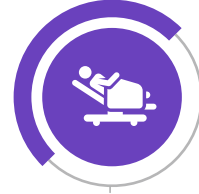
المستشفيات

عيادات الرعاية الأولية

## ما هي الفوائد المستمدة من التحوّل المؤسسي؟

### ١- بالنسبة للمرضى

- تقليل فترات الانتظار، وزيادة التركيز على مبادرات الصحة العامة والوقاية.
- توجيه وصول المرضى إلى أماكن الرعاية المناسبة على الوجه الأمثل.
- إتاحة عدة خيارات لتقديم الرعاية الصحية.



### ٢- بالنسبة لمقدمي خدمات الرعاية الصحية

- رفع مستوى الاستقلالية في اتخاذ القرارات.
- تهيئة بيئة جذابة لتشجيع مقدمي الخدمات وزيادة الكفاءة والفاعلية.
- زيادة المرونة التشغيلية في المنشآت.



### ٣- بالنسبة للجهات الإدارية والمنظمة

- تحسين البنى التحتية وإدارة المرافق ومعايير السلامة.
- تيسير عملية اتخاذ القرارات الاستراتيجية، لتحسين استغلال الموارد المتاحة.
- تنفيذ ومتابعة أفضل مقارنات الجودة المرجعية والتصينات على الأنظمة.



### ٤- بالنسبة للموظفين

- زيادة الاستثمار في قدرات الموظفين وفرص التدريب وتطوير المهارات.
- ضمان بيئة عمل محفزة للكفاءة والإبداع.
- ضمان عدالة فرص التطوير والتمكين للجميع.





# برنامج الحوكمة

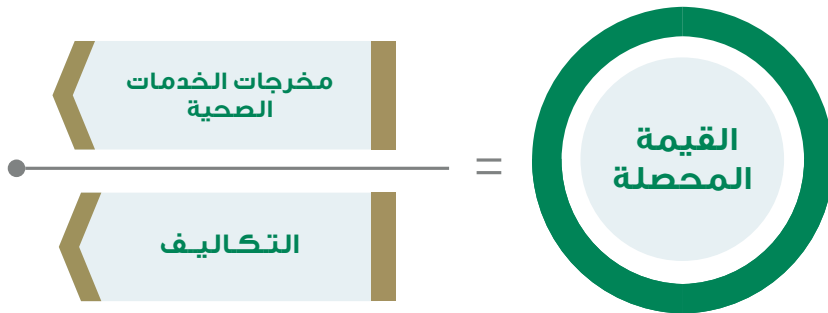


## نظرة عامة برنامج الحوكمة

يركز برنامج الحوكمة على تسخير كافة الجهود التي تعزز تمكين الوزارة من القيام بعملها كمشرع ومنظم ومراقب على تقديم خدمات الرعاية للأفراد. إذ يعمل البرنامج على تحديد دور الوزارة بحيث تصبح الجهة الوحيدة لصنع السياسات التشريعية والتنظيمية الصحية في السعودية والحيلولة دون تداخل مهمات التنظيم والرقابة بين الوزارة والجهات الشقيقة. ومن هنا فإن البرنامج يركز على تحديد الآليات والمسؤوليات والأدوات الممكنة للوزارة من القيام بدور التشريع والتنظيم، بما ينتج المزيد من الشفافية والمسؤولية والاستدامة.

## كيف نعرّف حوكمة القطاع الصحي؟

يمكن تعريف حوكمة القطاع الصحي بأنه نظام من السياسات واللوائح والهيكله لفرس السلوكيات المناسبة، ومراقبة الأداء وتطوير إدارة إجراءات الأعمال وتحسين تحقيق القيمة الصحية التي يحصل عليها الأفراد.



## العوائق التي يواجهها نظام الحوكمة الحالي:

- تداخل المسؤوليات الرقابية والتنظيمية مع المسؤوليات التنفيذية والتشغيلية في تقديم الخدمة..
- ضعف هيكل الحوكمة نتيجة التدخل المباشر في تقديم خدمات الرعاية.
- ضعف التنسيق بين القطاعات الصحية فيما يخص الإشراف والتنظيم والرقابة مما يؤدي إلى تفاوت معايير الجودة والسلامة.

## ما الأهداف المرجوة من حوكمة القطاع الصحي؟ وما النتائج المتوخاة منه؟

- 1- نقل وزارة الصحة من دورها الحالي كمشرع، ومنظم، ومقدم وممول للخدمات الصحية ومانحًا للتراخيص الصحية إلى اقتصرها على دور أساسي كمشرع ومنظم ومراقب للخدمات الصحية.
- 2- تعزيز الشفافية في مراقبة أداء المنشآت الصحية من حيث سرعة وجودة الوصول للخدمات وضمان تطوير كفاءة العاملين والوصول إلى المسائل بناءً على مخرجات العملية العلاجية مما يساهم في استدامة وجودة الخدمات المقدمة.

## محاور برنامج الحوكمة

- 1 دراسة جدوى التغيير
- 2 تصميم نظام حوكمة القطاع الصحي
- 3 تصميم النموذج التشغيلي لوزارة الصحة

## 6 مبادئ لتصميم حوكمة القطاع الصحي:



### 1- الشمولية الوطنية

حوكمة النظام الصحي على مستوى القطاعات

### 2- المساءلة

وضوح الأدوار والمسؤوليات، والتخصيص الفعال للموارد والقدرات، المراقبة والإمتثال والإتفاذ على مستوى القطاعات

### 3- الموثوقية

يتسم صنع القرار على أساس البيانات بالشفافية والموضوعية ويمكن إدارته بالشكل الصحيح

### 4- الديناميكية

المرونة والقدرة على الاستجابة بسرعة وفعالية للإحتياجات والمتطلبات

### 5- التكامل والتعاون

تحفيز التعاون والمشاركة إدارته بالشكل الصحيح

### 6- الحد الأدنى من الإكتفاء

يركز التنظيم والتغيير على ما يهيم حقا والجوانب الواقعية والعملية



## برنامج مشاركة القطاع الخاص



## نظرة عامة برنامج مشاركة القطاع الخاص

تعتبر المملكة سوقاً جاذبة للمستثمرين لما تمتاز به من الاستقرار الأمني والاقتصادي؛ ويشكل القطاع الصحي أحد أبرز المجالات الزاهرة بالفرص الواعدة للقطاع الخاص. حيث تؤهل هذه الشراكة لرسم ملامح الدور المستقبلي للقطاع الخاص في الاقتصاد السعودي وتعزيز قدراته من جهة؛ وفي تحقيق تنمية واستدامة في الخدمات الصحية المقدمة بناء على الخبرات المتقدمة التي يحظى بها. وفي هذا الإطار يعمل برنامج مشاركة القطاع الخاص على تعزيز تحقيق عدد من مستهدفات برامج مكتب تحقيق الرؤية ومنها: رفع الطاقة الاستيعابية والكفاءة الإنتاجية؛ ترشيد الإنفاق المالي وتخفيف العبء على الموازنة العامة عبر إدخال أساليب تمويل جديدة.

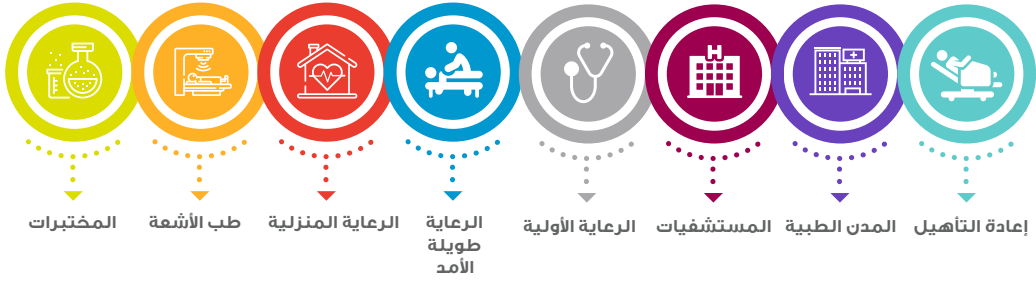
### الفوائد المنتظرة من مشاركة القطاع الخاص:

1. زيادة مشاركة القطاع الخاص في تقديم الرعاية الصحية تجعل من الممكن تحقيق توازن وتقاسم للمخاطر والمسؤوليات بين الجهات العامة والخاصة.
2. تحسين الكفاءة العامة للنظام الصحي عن طريق توظيف آليات تمويل متنوعة ومبتكرة.
3. استخدام أساليب الإدارة الحديثة وخبرات القطاع الخاص.
4. تقديم الحلول المبتكرة والمستدامة لخدمات الرعاية الصحية.
5. زيادة إمكانية نقل المعارف والخبرات العالمية في معظم مجالات تقديم الرعاية الصحية.
6. استخدام نماذج مبتكرة مصممة بما يتناسب مع واقع وتطلعات المواطنين، وبما يضمن الحماية من الاحتكار وخلق بيئة تنافسية للشركاء من القطاع الخاص.



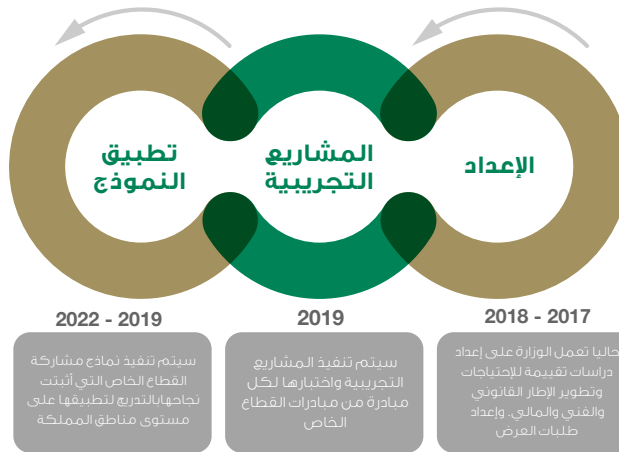
ما هي المجالات التي يستهدفها البرنامج لتحقيق الشراكة مع القطاع الخاص؟

### مبادرات مشاركة القطاع الخاص



يهدف برنامج مشاركة القطاع الخاص (PSP) إلى زيادة حصة مشاركة القطاع الخاص في تقديم الرعاية الصحية باستخدام نماذج الشراكة بين القطاعين العام والخاص (PPP)

المراحل التي يسير بها البرنامج:



## ماذا ستحقق شراكة القطاع الخاص في المجالات التي تستهدفها المبادرة:

### الرعاية الأولية



- 1 - خلق سوق تنافسية لتوفير خدمات الرعاية الصحية الأولية.
- تجديد مراكز الرعاية الصحية الأولية وتحسين صورتها.
- زيادة متوسط عدد الزيارات السنوية لمراكز الرعاية الصحية الأولية للشخص الواحد إلى ٣٥ على الأقل في كل منطقة.

### الأشعة



- 2 - تقليل أوقات الوصول من ٥٥ يوما للرنين المغناطيسي والتصوير المقطعي إلى (٣-٧) أيام.
- زيادة معدلات استخدام المعدات والتأكد من استخدامها بكل سعتها التشغيلية.

### المختبرات



- 3 - مركزية الخدمات المخبرية لزيادة الكفاءة.
- تحسين البنى التحتية للمختبرات لضمان فاعلية المركزات وتقليل الهدر المالي.
- الحصول على مجموعة كاملة من الاختبارات المتاحة في جميع الأوقات.
- إنشاء نظم معلومات مخبرية.

### تشغيل المستشفيات



- 4 - تجهيز المنشآت وتشغيلها حسب المعايير العالمية.
- الانتهاء من المستشفيات تحت الإنشاء وتشغيلها.

### إنشاء المدن الطبية



- 5 - بناء منظومة متكاملة لتغطية الإحتياجات من الخدمات العلاجية المختصة.
- استكمال أعمال الإنشاء في المدن الطبية التي لم تكتمل بعد.

### الرعاية المنزلية



- 6 - تقديم خدمات رعاية صحية عالية الجودة خارج نطاق المستشفى مع رفع فرصة إعادة دمج المرضى في المجتمع من خلال تمكينهم وذويهم للإعتماد على أنفسهم.
- توسيع نطاق الخدمات المقدمة في الرعاية المنزلية.
- توفير ٢٨٥ وحدة رعاية منزلية جديدة.

### الرعاية طويلة الأمد



- 7 - تقديم خدمات رعاية صحية لائقة متخصصة لمرضى الإقامة الطويلة مع رفع فرصة إعادة دمج المرضى في المجتمع من خلال تمكينهم وذويهم للإعتماد على أنفسهم.
- تأسيس منشآت متخصصة وزيادة عدد الأسرة للرعاية طويلة الأمد من ٧٥٥ إلى ٣١٥٥.

### إعادة التأهيل



- 8 - تقديم خدمات تأهيل طبي متخصصة مع رفع فرصة إعادة دمج المرضى في المجتمع من خلال تمكينهم وذويهم للإعتماد على أنفسهم.
- تأسيس منشآت التأهيل الطبي المتخصصة لرفع الطاقة الاستيعابية السريرية من ٢٣٥ إلى ٣١٩٠ سرير.

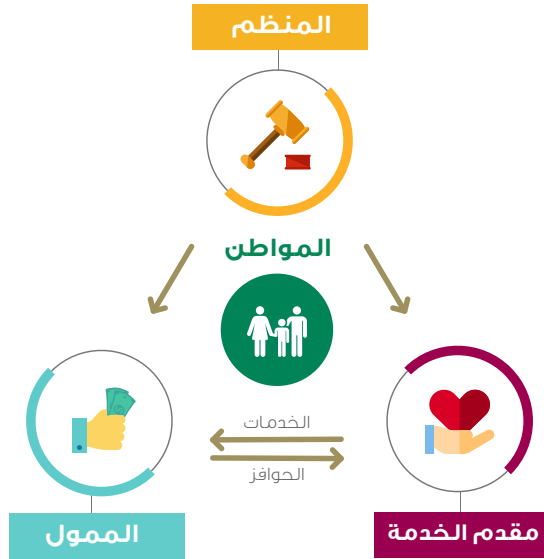


# برنامج الضمان الصحي وشراء الخدمات الصحية



## نظرة عامة برنامج الضمان الصحي وشراء الخدمات الصحية

يعمل مكتب تحقيق الرؤية من خلال هذا البرنامج على تصميم وإدارة آليات تمويل للخدمات الصحية وهو أحد أذرع التحول الصحي في المملكة. برنامج الضمان الصحي سيجعل المواطن في مركز الاهتمام، حيث سيتمكنه من الحصول على رعاية صحية شاملة مجانية ومستدامة مبنية على أساس تحسين الجودة والكفاءة، تضمن تقديم الخدمات التي يحتاجها المواطن بمستوى عالي وفي زمن مقبول. يقوم برنامج الضمان الصحي على معايير دولية أخذاً بالإعتبار عدداً من تجارب دول برزت بأنظمتها الصحية كبريطانيا، وأمريكا، وهولندا، والسويد، وأستراليا، وغيرها من الدول التي أثبتت نجاحاً في النظام الصحي.



## ما هي التحديات التي يعزم البرنامج حلها؟

١. ضعف جودة الخدمات الصحية المقدمة في المستشفيات الحكومية.
٢. أوقات الانتظار الطويلة في المستشفيات الحكومية.
٣. انخفاض الإنتاجية وارتفاع تكاليف الرعاية الصحية وتفاوتها بين المناطق.
٤. عدم توفر خدمات رعاية وقائية فعالة.

## كيف يعمل برنامج الضمان الصحي وشراء الخدمات؟

1. شراء خدمات الرعاية الصحية.
2. احتساب مخاطر التكلفة الصحية.
3. المساهمة في تطوير شبكة مقدمي الرعاية الصحية.

## التغطية الصحية:

برنامج الضمان الصحي وشراء الخدمات الصحية هو برنامج حكومي شامل يسعى إلى ضمان تغطية جميع الخدمات الصحية التي يحتاجها المواطن عن طريق نظام التعرفة للفرد الذي يقوم على تمويل المخرجات بدلاً عن تمويل المدخلات، وسيقوم البرنامج حال اكتمال تأسيسه بشراء الخدمات الصحية لجميع المواطنين من مزودي الخدمات الصحية في المملكة ودفع التكاليف المالية نيابة عن المواطن.





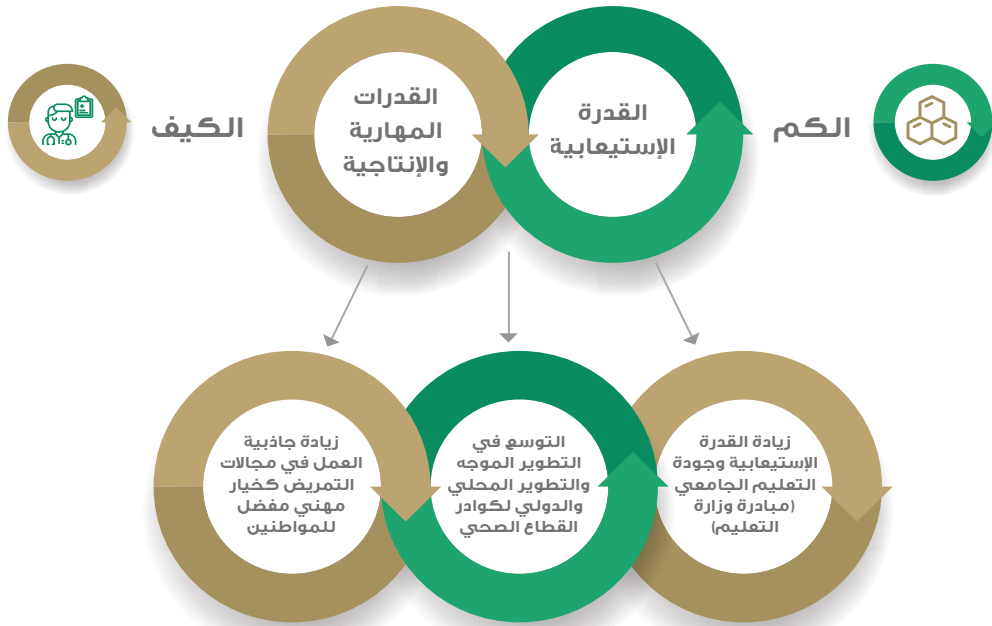
# برنامج القوى العاملة



## نظرة عامة برنامج القوى العاملة

يعمل برنامج القوى العاملة كعمليّة التحول في القطاع الصحي، حيث يهتم بخلق التوازن بين قدرات وإمكانيات قوى العمل في قطاعات الصحة كماً وكيفاً ، وفي هذا الإطار يعمل البرنامج على بناء القدرة والإمكانية للقوى العاملة بقطاع الرعاية الصحية بطريقة فعالة يمكن الاعتماد عليها. وفيما تفوّد عملية تحول القطاع الصحي إلى إطار عمل المجموعات الصحية (التجمعات) كأحد مخرجات التحول المؤسسي؛ فإن هذه التجمعات التي ستقدم الخدمات الصحية للسكان المتواجدين في منطقة جغرافية معينة، ستكون قادرة على إجراء قياس دقيق لحجم الحاجة للقوى العاملة والكفاءة المطلوبة بما يعالج فجوات قوى العمل الناتجة عن الفارق بين العرض والطلب.

### الهدف : تحقيق التوازن بين القدرة الاستيعابية والمهارات (الكم والكيف)



## تركيزنا الرئيسي على ترجمة هذه الأهداف:

- **تحسين الوصول إلى الخدمة**، من خلال توفير إمدادات وطنية مناسبة موزعة بطريقة تتماشى مع الاحتياج في جميع أنحاء المملكة **Access to Care**
- **تحسين جودة الخدمة المقدمة**، من خلال بناء القدرة الاستيعابية في جميع التخصصات بطريقة تتماشى مع الاحتياج في جميع أنحاء المملكة **Quality of Care**
- **الفعالية المالية** **Efficient Cost**
- **الاهتمام بالرعاية الأولية والوقاية قبل اللجوء للعلاج**

## ما هي التحديات التي يعالجها البرنامج؟

- 1- الاعتماد المتزايد على الكوادر الأجنبية في ظل تزايد المواطنين الباحثين عن العمل.
- 2- الفجوة المتزايدة بين العرض والطلب.
- 3- عدم التخطيط طويل المدى فيما يتعلق بنوعية وعدد العاملين في الرعاية الصحية مما يؤدي إلى إنفاق غير مجدي على التدريب والتعليم.
- 4- موازنة مخرجات التعليم والتدريب مع احتياجات سوق العمل.

## كيف يفيد تخطيط القوى العاملة القطاع الصحي؟

- أساسي في اتخاذ قرارات الموارد البشرية، التي تساعد على ضمان وجود الأشخاص المناسبين في الوظائف المناسبة بالتكلفة المناسبة.
- يسمح بتقدير العرض والطلب المستقبلي وفجوة قوى العمل، والتي تشير إلى عدد الموظفين من مختلف مجموعات الوظائف.



## أبرز المشاريع التي يعمل عليها برنامج القوى العاملة:



### حصر الموارد الصحية في القطاع الصحي

إيجاد منصة تجمع كافة معلومات الموارد الصحية بشكل يُمكن صاحب القرار من اتخاذ قرارات استراتيجية لتحقيق الاستغلال الأمثل للموارد الصحية، حيث تعمل المنصة الالكترونية على الحصر الشامل والدقيق للموارد الصحية (المرافق الصحية - الإدارات والاقسام - الخدمات المقدمة - القوى العاملة - المعدات الطبية) في القطاع الصحي بكافة عناصرها ودراسة خصائصها وقدراتها الإنتاجية.

### تأسيس وتشغيل أكاديميات الدراسات العليا لطب الأسرة

يهدف المشروع إلى التوسع في القبول السنوي لبرنامج شهادة الاختصاص السعودية في طب الأسرة وتأهيل كوادر سعودية متميزة في هذا المجال من خلال تعزيز العملية التدريبية لفرض تحقيق الهدف الاستراتيجي لوزارة الصحة ضمن أهداف رؤية المملكة الرامية إلى توفير كوادر سعودية مؤهلة في عدد من المجالات الصحية والعمل على استيعاب حوالي 11٪ من مخرجات كليات الطب بالمملكة والتي تقدر حالياً بحوالي 3111 خريج سنويا في هذا البرنامج.



### مشروع البرنامج الوطني للتدريب وبناء قدرات العاملين بالقطاع الصحي

هذه المبادرة تهدف لزيادة الطاقة الاستيعابية السنوية للقبول في البرامج الصحية المختلفة مع المحافظة وتحسين جودة المخرجات والاستفادة من الخبرات العالمية الرائدة في هذا المجال على أن يتم حصر وتحديد الاحتياج من البرامج التدريبية المطلوبة للموارد المتاحة، بالإضافة الى تطوير واستحداث برامج الدراسات العليا المؤهلة للتخصصات الصحية الأكثر احتياجا وذلك من خلال المراحل اللاحقة للمشروع.



### تطوير وتأهيل (50) خمسين مستشفى تابعة لوزارة الصحة لتصبح مستشفيات تعليمية

تهدف هذه المبادرة للتوسع في تأهيل كوادر صحية سعودية وتعزيز العملية التدريبية في عدد من برامج شهادة الاختصاص السعودية بهدف زيادة تأهيل اعداد اكبر من الاستشاريين في التخصصات الصحية المختلفة خلال فترة زمنية اقصر وزيادة الطاقة الاستيعابية للقبول السنوي لبرامج الهيئة مع تحسين جودة المخرجات.





## برنامج الصحة الإلكترونية



## نظرة عامة برنامج الصحة الإلكترونية

يعمل برنامج الصحة الإلكترونية كممكن ومساند لمختلف برامج التحول في القطاع الصحي، حيث يركز على تحسين كفاءة وفعالية وأمان قطاع الرعاية الصحية من خلال تقنية المعلومات والتحول الرقمي. ومن خلال البرنامج تعمل وزارة الصحة للوصول إلى مجتمعو يتمتع بالصحة المستدامة والممكنة بالأنظمة الرقمية عالمية المستوى. ولتحقيق هذه الأهداف فإن البرنامج يعمل على التمكين الرقمي في تقديم الرعاية الصحية الوقائية والعلاجية بجودة عالمية آمنة وفعالة. ويحاول البرنامج تخطي عدد من التحديات للوصول إلى النتائج المنتظرة منه؛ إذ تكمن أبرز هذه التحديات في تكرار الفحوصات والإجراءات العلاجية؛ ضعف آليات التنسيق وأدوات التكامل بين مقدمي الرعاية الصحية؛ الافتقار لأدوات التبليغ ومؤشرات الأداء؛ وغياب القياس للنتائج النهائية.

## كيف يصل البرنامج إلى تحقيق أهدافه؟

- إعداد إطار حوكمة للصحة الإلكترونية.
- إنشاء البنية التحتية الوطنية لتقنية المعلومات الصحية.
- تأسيس الشبكة السعودية للطب الإلكتروني.
- استخدام التقنيات الرقمية الحديثة (الذكاء الاصطناعي، إنترنت الأشياء، الأجهزة الذكية، المنصات الاجتماعية، الحوسبة السحابية، .. إلخ) للارتقاء بالخدمات الصحية.
- نشر نظم المعلومات الوطنية الصحية في جميع مستشفيات وزارة الصحة ومراكز الرعاية الصحية والمراكز المتخصصة.
- وضع سياسات ومعايير وطنية لتبادل البيانات والمعلومات.
- نشر وتبادل البيانات والمعلومات الصحية الإلكترونية بين جميع مقدمي الخدمة.
- نشر الأدوات الحديثة لإدارة المستشفيات (نظم إدارة الموارد المؤسسية، حلول الأعمال، .. إلخ).
- إنشاء خدمات البوابة الوطنية للصحة العامة.
- إعداد المرصد الصحي الوطني.
- تحقيق تواصل وتنسيق وتبادل معرفي فعال
- قياس فعال لمؤشرات الأداء الرئيسية.

## 4 محاور للصحة الإلكترونية:

### ١- أتمتة رعاية المرضى والملف الصحي الإلكتروني والفوترة :

#### ويتضمن:

١. نظام المعلوماتية الصحية للمستشفيات.
٢. نظام أرشفة صور الأشعة .
٣. نظام المراكز الصحية الأولية.
٤. نظام إحالة المرضى وإدارة الأسرة.
٥. التطبيب عن بعد.
٦. المراكز المتخصصة.
٧. الملف الصحي الموحد.
٨. البنية التحتية للتكنولوجيا والدعم.



### ٢- الخدمات والبوابة الإلكترونية :

#### ويتضمن:

١. توحيد الأعمال والإجراءات الإكلينيكية.
٢. الإحصاءات الصحية.
٣. اللوائح والمعايير لتبادل البيانات.
٤. إدارة جودة الخدمات الصحية.
٥. الصحة العامة.



### ٣- المرصد الصحي :

#### ويتضمن:

١. برنامج البوابة.
٢. أتمتة الأعمال لوزارة الصحة.



### ٤- تخطيط الموارد المؤسسية :

#### ويتضمن :

١. تخطيط الموارد المؤسسية.
٢. تطوير التعليم الإلكتروني والمهارات.





## برنامج المشاركة المجتمعية



## نظرة عامة برنامج المشاركة المجتمعية

يعتبر برنامج المشاركة المجتمعية في وزارة الصحة الأول من نوعه على مستوى الأجهزة الحكومية، حيث تأسس عام ٢٠١٧ لينسجم مع التوجهات الحديثة التي ترسم العلاقة بين الجهاز الحكومي والمجتمع في سبيل تحقيق تطلعات رؤية ٢٠٣٠ وبرنامج التحول الوطني. لقد سجلت التجارب العالمية مساهمات كبيرة من القطاع الغير ربحي في المجال الصحي، ففي الولايات المتحدة الأمريكية وحدها تصل أعداد المستشفيات غير الربحية إلى ٦٠٪ من إجمالي عدد المستشفيات الأمريكية. وفي المملكة المتحدة بلغت العقود الحكومية مع القطاع الخيري لتقديم الخدمة الصحية إلى ١٤٪ من إجمالي عقودها مع القطاع. وعربياً بلغت مساهمة القطاع غير الربحي في النفقات الصحية بلبنان إلى ١٠٪. ولهذا يعمل برنامج المشاركة الاجتماعية من منطلق أن التنمية الصحية لا يمكن أن تتحقق بالجهود الحكومية فقط، بل لابد من تضافر الجهود من كل أصحاب العلاقة للمساهمة في تحقيق تنمية صحية وتلبية الاحتياجات المتنامية والمتنوعة للمجتمع في المجال الصحي. بالإضافة إلى الجهد الكبير الذي تبذله الحكومة في هذا المجال فإن المجتمع بكل مكوناته وكياناته قادر على أن يكون مساهماً فاعلاً ومؤثراً في الرقي بالصحة العامة للمجتمع، إذا ما وجد البيئة المناسبة لذلك.

## تجارب عالمية في مساهمة القطاع غير الربحي في المجال الصحي

### تجارب عالمية في مساهمة القطاع غير الربحي في المجال الصحي



## القطاع الصحي غير الربحي في المملكة



## فرص التغيير الحالية لإشراك القطاع غير الربحي في التنمية الصحية :

- وعي أكثر بتحديات المجتمع
- رغبة متزايدة في المشاركة
- موارد فاعلة ومتنوعة
- تقدير واضح للقطاع
- التحول في النظام الصحي
- برامج تحول طموحة
- حاجات صحية جاذبة
- حلول ممكنة ومتنوعة
- إمكانية التدخل المجتمعي

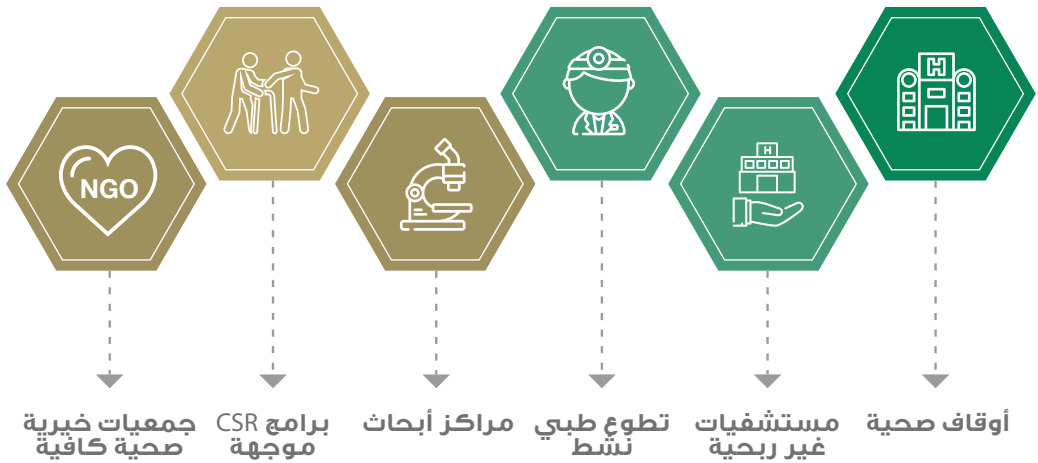
## ما هي أهداف برنامج المشاركة المجتمعية؟

1. زيادة دور القطاع غير الربحي في التنمية الصحية.
2. إشراك المجتمع بجميع مكوناته في تجاوز التحديات الصحية.
3. تفعيل دور أفراد المجتمع بالأفكار والمبادرات الصحية.
4. صناعة بيئة تشريعية محفزة للمشاركة المجتمعية بالسعودية.

## 4 مبادرات لبرنامج المشاركة المجتمعية:



## ماهي النتائج المتوقعة عن برنامج المشاركة المجتمعية





# إجمالي برامج التحول الصحي



## المزيد من المبادرات

إن برامج التحول الصحي التي تم تفصيلها سابقا في هذا الدليل ما هي إلا المبادرات التي تم البدء بالعمل بها وتحويلها إلى برامج لإخراجها إلى النور وفق جداولها الزمنية المعدة لها، غير أنها لا تمثل كافة مبادرات التحول الصحي؛ فقد تم ترجمة الأهداف الاستراتيجية الأربعة للتحول الصحي إلى عدد من المبادرات الصحية التي تحقق هذه الأهداف، وهي إما مبادرات محورية، أو ذات مكاسب سريعة، أو تشريعية، أو مبادرات مستحدثة. إذ تم بناء تصميم المبادرات وفق دراسة تحليلية لمتطلبات كل هدف استراتيجي و استعراض لأفضل الممارسات الدولية واختيار ما يناسب السياق الصحي في المملكة. وفيما يلي استعراض موجز لتلك المبادرات.

### تسهيل الحصول على الخدمات الصحية



**وصف الهدف:** هو تسهيل الوصول إلى خدمات الرعاية الصحية للمواطنين والمقيمين في الوقت والمكان المناسبين ، وذلك من خلال أربعة عناصر هي: التوسع في الطاقة الاستيعابية الإجمالية (أسرة المستشفيات والطواقم الطبية)، والتوزيع الجغرافي المناسب (المسافة من أحد مقدمي الرعاية الصحية)، والوصول في الوقت المناسب إلى الخدمات ذات الصلة، والقدرة على تحمل تكاليف الرعاية الصحية للأفراد.

## أ. قائمة المبادرات التي تحقق الهدف الإستراتيجي الأول:

### جدول محفظة المبادرات

اسم المبادرة	استراتيجية المشاركة المجتمعية للترغيب ببعض المهن الصحية
مؤشر الهدف الاستراتيجي المتأثر بالمبادرة	- نسبة التجمعات السكانية بما فيها الطرفية المغطاة بالخدمة الصحية - نسبة المرضى الذين يتلقون الرعاية الطبية الطارئة أو العاجلة منذ دخولهم بوابة الطوارئ إلى خروجهم من الطوارئ خلال ٤ ساعات
الركيزة الاستراتيجية	- تسهيل الحصول على الرعاية الطبية الطارئة - زيادة التغطية الجغرافية وتوزيع الخدمة الصحية - الارتقاء بالبنية التحتية والقدرة الاستيعابية للصحة
وصف ملخص للمبادرة	النهوض بقيمة بعض المهن الصحية التي يركز عليها القطاع الصحي بما يخدم الرؤية وذلك من خلال مشروع وطني ممنهج يعتمد على إشراك المجتمع لزيادة الجاذبية لهذه المهن الصحية
نوع المبادرة	مبادرة غير محورية

اسم المبادرة	إصلاح وإعادة هيكلة خدمات الرعاية الصحية الأولية
مؤشر الهدف الاستراتيجي المتأثر بالمبادرة	- نسبة التجمعات السكانية بما فيها الطرفية المغطاة بالخدمة الصحية - نسبة المرضى الذين يتلقون الرعاية الطبية الطارئة أو العاجلة منذ دخولهم بوابة الطوارئ إلى خروجهم من الطوارئ خلال ٤ ساعات - نسبة طلبات الإحالة الاستشارية التي تم معاينة المريض فيها من قبل الاستشاري المتخصص خلال اربع أسابيع من الطلب
الركيزة الاستراتيجية	- تسهيل الحصول على الاستشارة مع التخصص الطبي المطلوب - زيادة التغطية الجغرافية وتوزيع الخدمة الصحية - خدمات صحية في متناول الجميع - الارتقاء بالبنية التحتية والقدرة الاستيعابية للصحة
وصف ملخص للمبادرة	تطوير الرعاية الصحية الأولية في أنحاء المملكة بتوفير مرافق أفضل، وتمكينها من خلال نماذج قوى عاملة أفضل، واستخدام البيانات والتقنية وتغطية شاملة ومتكاملة بالخدمات الصحية والوصول الى جميع المناطق النائية والطرفية (العيادات المتنقلة).
نوع المبادرة	مبادرة غير محورية

## جدول محافظة المبادرات

اسم المبادرة	المركز السعودي للمواعيد والاحالات الطبية
مؤشر الهدف الاستراتيجي المتأثر بالمبادرة	نسبة طلبات الإحالة الاستشارية التي تم معاينة المريض فيها من قبل الاستشاري المتخصص خلال اربع أسابيع من الطلب
الركيزة الاستراتيجية	تسهيل الحصول على الاستشارة مع التخصص الطبي المطلوب
وصف ملخص للمبادرة	إدارة حركة الإحالات الطبية لكل المرضى المحولين بين المنشآت الصحية داخل وخارج المملكة بين جميع مستويات تقديم الخدمة الطبية عبر إجراءات عمل موحدة ونظام إلكتروني موحد للإحالات الطبية
نوع المبادرة	مبادرة غير محورية

اسم المبادرة	تحسين الوصول إلى المرافق الصحية الحكومية القائمة والتخطيط المتكامل للطاقة الاستيعابية اللازمة
مؤشر الهدف الاستراتيجي المتأثر بالمبادرة	نسبة المرضى الذين يتلقون الرعاية الطبية الطارئة أو العاجلة واتخاذ القرار الطبي لهم في أقل من ٤ ساعات
الركيزة الاستراتيجية	تسهيل الحصول على الرعاية الطبية الطارئة
وصف ملخص للمبادرة	تصميم نظام يضمن للمريض الوصول إلى مرافق الرعاية الصحية فيما يخص Cardiac/Trauma على مستوى المملكة
نوع المبادرة	مبادرة غير محورية

## جدول محفظة المبادرات

سرعة استجابة الإسعاف لمكالمات الطوارئ	اسم المبادرة
نسبة المرضى الذين يتلقون الرعاية الطبية الطارئة أو العاجلة منذ دخولهم بوابة الطوارئ إلى خروجهم من الطوارئ خلال ٤ ساعات	مؤشر الهدف الاستراتيجي المتأثر بالمبادرة
تسهيل الحصول على الرعاية الطبية الطارئة	الركيزة الاستراتيجية
الرفع من القدرة التقنية التشغيلية الميدانية للهلال الأحمر ورفع الجاهزية عن طريق التكامل والتنسيق بين الهلال الأحمر والقطاعات الصحية من خلال ربط الأنظمة التقنية بين الهيئة وتلك القطاعات	وصف ملخص للمبادرة
مبادرة غير محورية	نوع المبادرة

رفع ودعم الخدمات الطبية الإسعافية	اسم المبادرة
نسبة المرضى الذين يتلقون الرعاية الطبية الطارئة أو العاجلة منذ دخولهم بوابة الطوارئ إلى خروجهم من الطوارئ خلال ٤ ساعات	مؤشر الهدف الاستراتيجي المتأثر بالمبادرة
تسهيل الحصول على الرعاية الطبية الطارئة	الركيزة الاستراتيجية
الرفع من درجة التأهب للحالات الطارئة عن طريق زيادة الفرق الإسعافية وعدد المراكز الإسعافية للمقارنة للمعايير الاقليمية والعالمية بالنسبة الى زمن الاستجابة	وصف ملخص للمبادرة
مبادرة غير محورية	نوع المبادرة

## تحسين جودة وكفاءة الخدمات



الهدف  
الإستراتيجي  
الثاني

**وصف الهدف:** يركز هذا الهدف على تحسين جودة وكفاءة الرعاية الصحية ونتائجها، وذلك بدعم استجابة النظام الصحي للاحتياجات والتوقعات للصحة للمجتمع السعودي، وتعزيز التغطية الصحية الأمانة ذات الفعالية المبرهنة مع ضمان الاستدامة المالية.

### أ. قائمة المبادرات التي تحقق الهدف الإستراتيجي الثاني:

#### جدول محفظة المبادرات

اسم المبادرة	نموذج الرعاية الصحية الحديث
مؤشر الهدف الاستراتيجي المتأثر بالمبادرة	- نسبة مرضى السكر البالغين غير التحكمين بمستوى مؤشر السكر التراكمي - نسبة رضا المستفيدين لتجربة الخدمات الصحية خلال التنويم في المستشفيات
الركيزة الاستراتيجية	- السلامة في المرافق الصحية - زيادة الفعالية الاكلينيكية (الطبية) - تحسين تجربة المرضى - تحسين الاستدامة والشفافية المالية
نوع المبادرة	محورية

## جدول محفظة المبادرات

تهيئة وتجهيز مراكز الرعاية الصحية الأولية لمطابقة المعايير الوطنية  
للجودة وسلامة المرضى CBAHI

اسم المبادرة

معدل العدوى المكتسبة من المستشفيات

مؤشر الهدف الاستراتيجي  
المتأثر بالمبادرة

السلامة في المرافق الصحية

الركيزة الاستراتيجية

مبادرة غير محورية

نوع المبادرة

## جدول محفظة المبادرات

برنامج الضمان الصحي وشراء الخدمات الصحية

اسم المبادرة

نسبة الزيادة في الإنفاق الصحي على الفرد

مؤشر الهدف الاستراتيجي  
المتأثر بالمبادرة

- السلامة في المرافق الصحية  
- زيادة الفعالية الاكلينيكية (الطبية)  
- تحسين تجربة المرضى  
- تحسين الاستدامة والشفافية المالية

الركيزة الاستراتيجية

مبادرة محورية

نوع المبادرة

## جدول محفظة المبادرات

التحول المؤسسي لمرافق الرعاية الصحية	<b>اسم المبادرة</b>
نسبة الزيادة في الإنفاق الصحي على الفرد	<b>مؤشر الهدف الاستراتيجي المتأثر بالمبادرة</b>
- السلامة في المرافق الصحية - زيادة الفعالية الاكلينيكية (الطبية) - تحسين تجربة المرضى - تحسين الاستدامة والشفافية المالية	<b>الركيزة الاستراتيجية</b>
مبادرة محورية	<b>نوع المبادرة</b>

## جدول محفظة المبادرات

الصحة الالكترونية	<b>اسم المبادرة</b>
نسبة الزيادة في الإنفاق الصحي على الفرد	<b>مؤشر الهدف الاستراتيجي المتأثر بالمبادرة</b>
تحسين الاستدامة والشفافية المالية	<b>الركيزة الاستراتيجية</b>
مبادرة محورية	<b>نوع المبادرة</b>



## جدول محفظة المبادرات

المركز الوطني للمعلومات الصحية - مبادرات الصحة الالكترونية  
الوطنية الأفقية

نسبة الزيادة في الإنفاق الصحي على الفرد

تحسين الاستدامة والشفافية المالية

مبادرة محورية

اسم المبادرة

مؤشر الهدف الاستراتيجي  
المتأثر بالمبادرة

الركيزة الاستراتيجية

نوع المبادرة

## جدول محفظة المبادرات

حوكمة القطاع الصحي

نسبة الزيادة في الإنفاق الصحي على الفرد

تحسين الاستدامة والشفافية المالية

مبادرة غير محورية

اسم المبادرة

مؤشر الهدف الاستراتيجي  
المتأثر بالمبادرة

الركيزة الاستراتيجية

نوع المبادرة

## جدول محفظة المبادرات

ضمان توفير معايير السلامة الاساسية في المرافق الصحية وإجراء الاصلاحات الطارئة	اسم المبادرة
معدل العدوى المكتسبة من المستشفيات	مؤشر الهدف الاستراتيجي المتأثر بالمبادرة
السلامة في المرافق الصحية	الركيزة الاستراتيجية
مبادرة غير محورية	نوع المبادرة

عطاء تدقيق طلبات القطاع الخاص	اسم المبادرة
نسبة الزيادة في الإنفاق الصحي على الفرد	مؤشر الهدف الاستراتيجي المتأثر بالمبادرة
تحسين الاستدامة والشفافية المالية	الركيزة الاستراتيجية
مبادرة غير محورية	نوع المبادرة

## جدول محافظة المبادرات

إنشاء النظام الالكتروني الموحد	اسم المبادرة
نسبة الزيادة في الإنفاق الصحي على الفرد	مؤشر الهدف الاستراتيجي المتأثر بالمبادرة
تحسين الاستدامة والشفافية المالية	الركيزة الاستراتيجية
مبادرة غير محورية	نوع المبادرة
الهيئة العامة للغذاء والدواء	الجهة المالكة للمبادرة

المشاركة المجتمعية	اسم المبادرة
نسبة الزيادة في الإنفاق الصحي على الفرد	مؤشر الهدف الاستراتيجي المتأثر بالمبادرة
تحسين الاستدامة والشفافية المالية	الركيزة الاستراتيجية
مبادرة غير محورية	نوع المبادرة

جدول محافظة المبادرات

## جدول محافظة المبادرات

إنشاء مركز حلال	اسم المبادرة
نسبة الزيادة في الإنفاق الصحي على الفرد	مؤشر الهدف الاستراتيجي المتأثر بالمبادرة
تحسين الاستدامة والشفافية المالية	الركيزة الاستراتيجية
مبادرة غير محورية	نوع المبادرة
الهيئة العامة للغذاء والدواء	الجهة المالكة للمبادرة

إنشاء نظام التتبع الإلكتروني (Track and Trace)	اسم المبادرة
نسبة الزيادة في الإنفاق الصحي على الفرد	مؤشر الهدف الاستراتيجي المتأثر بالمبادرة
تحسين الاستدامة والشفافية المالية	الركيزة الاستراتيجية
مبادرة غير محورية	نوع المبادرة
الهيئة العامة للغذاء والدواء	الجهة المالكة للمبادرة

## جدول محافظة المبادرات

برنامج تنشيط برامج التبرع بالأعضاء في العنايات المركزة بالمستشفيات  
المتبرعة بالأعضاء

اسم المبادرة

نسبة مرضى السكر البالغين غير التحكمين بمستوى مؤشر السكر  
التراكمي

مؤشر الهدف الاستراتيجي  
المتأثر بالمبادرة

زيادة الفعالية الاكلينيكية (الطبية)

الركيزة الاستراتيجية

مبادرة غير محورية

نوع المبادرة

جدول محافظة المبادرات  
المجلس الصحي السعودي

الجهة المالكة للمبادرة

البرنامج الوطني لتقييم المستشفيات العاملة ببرامج التبرع بالأعضاء  
وزراعتها

اسم المبادرة

نسبة مرضى السكر البالغين غير التحكمين بمستوى مؤشر السكر  
التراكمي

مؤشر الهدف الاستراتيجي  
المتأثر بالمبادرة

السلامة في المرافق الصحية

الركيزة الاستراتيجية

مبادرة غير محورية

نوع المبادرة

المجلس الصحي السعودي

الجهة المالكة للمبادرة

## جدول محفظة المبادرات

الحملة الوطنية التوعوية ببرامج زراعة الأعضاء والتبرع بها	اسم المبادرة
نسبة مرضى السكر البالغين غير التحكمين بمستوى مؤشر السكر التراكمي	مؤشر الهدف الاستراتيجي المتأثر بالمبادرة
تحسين الاستدامة والشفافية المالية	الركيزة الاستراتيجية
مبادرة غير محورية	نوع المبادرة
المجلس الصحي السعودي	الجهة المالكة للمبادرة

المختبر التفاعلي	اسم المبادرة
نسبة مرضى السكر البالغين غير التحكمين بمستوى مؤشر السكر التراكمي	مؤشر الهدف الاستراتيجي المتأثر بالمبادرة
السلامة في المرافق الصحية	الركيزة الاستراتيجية
مبادرة غير محورية	نوع المبادرة
المجلس الصحي السعودي	الجهة المالكة للمبادرة

## جدول محفظة المبادرات

التحول التشغيلي	اسم المبادرة
نسبة الزيادة في الإنفاق الصحي على الفرد	مؤشر الهدف الاستراتيجي المتأثر بالمبادرة
تحسين الاستدامة والشفافية المالية	الركيزة الاستراتيجية
مبادرة غير محورية	نوع المبادرة
مستشفى الملك فيصل التخصصي ومركز الأبحاث	الجهة المالكة للمبادرة

الرفع من مهارات مقدمي الخدمة الاسعافية	اسم المبادرة
نسبة مرضى السكر البالغين غير التحكمين بمستوى مؤشر السكر التراكمي	مؤشر الهدف الاستراتيجي المتأثر بالمبادرة
زيادة الفعالية الاكلينيكية (الطبية)	الركيزة الاستراتيجية
مبادرة غير محورية	نوع المبادرة
هيئة الهلال الأحمر السعودي	الجهة المالكة للمبادرة

## جدول محفظة المبادرات

مبادرات تطبيق استراتيجية الرعاية الصحية	اسم المبادرة
معدل العدوى المكتسبة من المستشفيات	مؤشر الهدف الاستراتيجي المتأثر بالمبادرة
السلامة في المرافق الصحية	الركيزة الاستراتيجية
مبادرة غير محورية	نوع المبادرة
المجلس الصحي السعودي	الجهة المالكة للمبادرة



تعزيز الوقاية ضد المخاطر الصحية  
(نظام الصحة العامة وإدارة الأزمات الصحية)



الهدف  
الإستراتيجي  
الثالث

**وصف الهدف:** يشمل هذا الهدف عنصرين: أ. الصحة الوقائية العامة (مثل الوعي والتطعيم) للحد من التعرض. ب. التعامل مع الأزمات الصحية للأمراض المعدية وغير المعدية (بما في ذلك التعامل مع الأوبئة والكوارث الطبيعية).

أ. قائمة المبادرات التي تحقق الهدف الإستراتيجي الثالث:

جدول محفظة المبادرات

برامج التوعية التفاعلية	اسم المبادرة
نسبة الوفيات المبكرة الناتجة عن الامراض الغير معدية	مؤشر الهدف الاستراتيجي المتأثر بالمبادرة
خفض معدل انتشار عوامل خطورة الإصابة بالأمراض الغير معدية	الركيزة الاستراتيجية
حملات توعوية متخصصة مُعتمدة على احتياج ومستوى وعي فئات محددة من المجتمع. إضافة إلى برامج للتعريف بدور وأنظمة الهيئة العامة للغذاء والدواء المرتبطة بالمستهلك.	وصف ملخص للمبادرة
مبادرة غير محورية	نوع المبادرة
الهيئة العامة للغذاء والدواء	الجهة المالكة للمبادرة

## جدول محافظة المبادرات

السجلات الوطنية الصحية الأفقية	اسم المبادرة
نسبة الوفيات المبكرة الناتجة عن الامراض الغير معدية	مؤشر الهدف الاستراتيجي المتأثر بالمبادرة
خفض معدل انتشار عوامل خطورة الإصابة بالأمراض الغير معدية	الركيزة الاستراتيجية
هي سجلات صحية تقوم بجمع البيانات التفصيلية لأمراض والإجراءات والأساليب المتبعة في علاج هذه الامراض والحالات وذلك من خلال تحديد مجموعة من البيانات الرئيسية لهذه الامراض وجمعها على المستوى الوطني من كافة مقدمي الرعاية الصحية مما يساهم في رفع كفاءة الممارسة الاكلينيكية وفعالية العلاج المتبع والتطوير المستمر لاداء الطبي بشكل عام وكذلك فهم اكثر لطبيعة هذي الامراض والاجراءات للحد من تزايد عدد الاصابات بها والتكاليف التي يتكبدها النظام الصحي وهي على النحو التالي: السجل الوطني للاضطرابات النمو السجل الوطني لأمراض القلب السجل الوطني للإعاقة السمعية السجل الوطني للحوادث والإصابات الغير المرورية السجل الوطني لحالات الانتحار ومحاولة الانتحار السجل الوطني للإعاقة السجل الوطني لتسجيل أسباب الوفيات السجل الوطني للأمراض المزمنة السجل الوطني للتشوهات الخلقية السجل الوطني الامراض الاستقلابية عند الاطفال	وصف ملخص للمبادرة
مبادرة غير محورية	نوع المبادرة
المجلس الصحي السعودي	الجهة المالكة للمبادرة

## جدول محفظة المبادرات

اسم المبادرة	المركز الوطني للوقاية من الأمراض ومكافحتها
مؤشر الهدف الاستراتيجي المتأثر بالمبادرة	- نسبة الأمراض المعدية المحددة التي حققت مستويات الخفض المستهدفة. - نسبة الوفيات المبكرة الناتجة عن الامراض الغير معدية. - نسبة جاهزية المناطق الصحية لمواجهة المخاطر الصحية
الركيزة الاستراتيجية	- خفض معدل الإصابات بالأمراض المعدية. - خفض معدل انتشار عوامل خطورة الإصابة بالأمراض الغير معدية. - رفع مستوى الجاهزية لمواجهة الكوارث الصحية
وصف ملخص للمبادرة	تهدف المبادرة لتفعيل مهام المركز و الاسهام في الحد من الامراض المعدية وغير المعدية والعمل على رصدها ومتابعتها ودرء انتشارها وكذلك تعزيز الصحة، و إجراء البحوث والدراسات في مجال الوقاية من الأمراض المعدية والغير معدية ومكافحتها تشمل ١٢ برنامج أبرزها: ١. برنامج التحكم بالأمراض المعدية: مثل (الدرن، الإيدز ، التهابات الكبد الفيروسية، الإنفلونزا، الأمراض المستجدة مثل الكورونا ، الحميات النزفية) ٢. برنامج الأمراض المشتركة ونواقل المرض:مثل: (الضنك، الملاريا، السعار) ٣. برنامج التحكم بالأمراض غير المعدية ٤. برنامج التحكم بالأمراض المرتبطة بالبيئة ٥. برنامج التحكم بمرض السرطان : سرطان الثدي و القولون
نوع المبادرة	مبادرة محورية

اسم المبادرة	برنامج حصن
مؤشر الهدف الاستراتيجي المتأثر بالمبادرة	نسبة الأمراض المعدية المحددة التي حققت مستويات الخفض المستهدفة
الركيزة الاستراتيجية	خفض معدل الإصابات بالأمراض المعدية.
وصف ملخص للمبادرة	تهدف هذه المبادرة الى الارتقاء بمخرجات الصحة العامة، وتوفير قاعدة البيانات السليمة والمتكاملة التي ستساعد على اتخاذ الإجراءات الوقائية لمنع انتشار الأمراض والأوبئة، إضافة إلى تحقيق التكامل مع النظم الصحية والتحول الإلكتروني في جميع المنشآت التابعة لوزارة الصحة: من خلال تصميم تطبيق للهواتف المحمولة لمدخلي بيانات الصحة العامة وربطه مع مركز المعلومات الوطني لتكامل وأتمته النظم الصحية في المملكة

## جدول محافظة المبادرات

مركز فحص بقايا المبيدات	اسم المبادرة
نسبة الوفيات المبكرة الناتجة عن الامراض الغير معدية	مؤشر الهدف الاستراتيجي المتأثر بالمبادرة
خفض معدل انتشار عوامل خطورة الإصابة بالأمراض الغير معدية	الركيزة الاستراتيجية
إنشاء وتجهيز و تشغيل مختبرات لفحص بقايا المبيدات في الخضروات والفواكه.	وصف ملخص للمبادرة
مبادرة غير محورية	نوع المبادرة
الهيئة العامة للغذاء والدواء	الجهة المالكة للمبادرة

مركز الأبحاث الصحي	اسم المبادرة
نسبة الوفيات المبكرة الناتجة عن الامراض الغير معدية	مؤشر الهدف الاستراتيجي المتأثر بالمبادرة
خفض معدل انتشار عوامل خطورة الإصابة بالأمراض الغير معدية	الركيزة الاستراتيجية
انشاء مركز البحوث الصحية لتطوير السياسات الصحية وتحسين مستوى الصحة العامة والخدمات الصحية بناءً على توصيات البحوث العلمية، وذلك عن طريق إدارة المركز لنظام وأنشطة البحوث الصحية بما في ذلك تحديد وتحديث أولويات البحوث الصحية بشكل دوري لتوجيه نفقات البحوث الصحية، وتعزيز تطبيق الأنظمة واللوائح لحماية مصالح الافراد والمجتمع في مجال البحوث الصحية، والتشجيع على الابتكار والابداع في البحوث، والمساهمة في تبادل ونشر المعرفة والاستفادة من مخرجات البحوث الممولة لتطوير السياسات والاستراتيجيات الصحية.	وصف ملخص للمبادرة

## جدول محفظة المبادرات

السجل الوطني للفشل العضوي	اسم المبادرة
نسبة الوفيات المبكرة الناتجة عن الامراض الغير معدية	مؤشر الهدف الاستراتيجي المتأثر بالمبادرة
خفض معدل انتشار عوامل خطورة الإصابة بالأمراض الغير معدية	الركيزة الاستراتيجية
تضمن مهام المركز تسجيل مرضى الفشل العضوي و زارعي الأعضاء، والمتبرعين بالأعضاء ومتابعيهم و وضع الإجراءات اللازمة لذلك وبتطبيق هذه المبادرة سيكون هناك نظام إلكتروني يسمح بتسجيل كافة مرضى الفشل العضوي لقطاعات الصحية وحفظ تلك البيانات وتحليلها في المركز السعودي لزراعة الأعضاء. كما يمكن من خلال هذا السجل التعرف على حجم مشكلة الفشل العضوي (أعداد المرضى الجدد) ونتائج عمليات زراعة الأعضاء وتقييم الجودة والاداء للمرضى المتبرعين والزارعين.	وصف ملخص للمبادرة
مبادرة غير محورية	نوع المبادرة
المجلس الصحي السعودي	الجهة المالكة للمبادرة

## تعزيز السلامة المرورية



الهدف  
الإستراتيجي  
الرابع

**وصف الهدف:** تنعكس السلامة المرورية في الجوانب الأربعة التالية مرتبة بحسب حجم الضرر: الوفيات، الإصابات، الحوادث، وانتشار المخالفات الخطيرة.

### أ. قائمة المبادرات التي تحقق الهدف الإستراتيجي الرابع:

#### جدول محفظة المبادرات

تطوير الأنظمة واللوائح المرورية لجعل العقوبات أكثر فاعلية في الالتزام بالنظام

- عدد المخالفات المرورية لكل 100,000 نسمة  
- نسبة المخالفات الخطيرة من إجمالي المخالفات المرورية

ضمان تطبيق القوانين المتعلقة بالسلامة المرورية

- إعطاء الصلاحية لوزارة الداخلية لمراجعة قائمة المخالفات الحالية الخاصة بوزارة النقل وتعديلها مع تطوير الية التنفيذ  
- زيادة القيمة المادية للمخالفات الخطيرة التي تؤثر على السلامة المرورية  
- تعديل النظام لفرض عقوبات غير مادية  
- تبني برامج تواصل إعلامي أكثر فاعلية للإبلاغ عن التغييرات على النظام

مبادرة تشريعية، ذات مكاسب سريعة

وزارة الداخلية / إدارة المرور

اسم المبادرة

مؤشر الهدف الاستراتيجي  
المتأثر بالمبادرة

الركيزة الاستراتيجية

وصف ملخص للمبادرة

نوع المبادرة

الجهة المالكة للمبادرة

## جدول محافظة المبادرات

مبادرة سلامة الطرق لتقليل وفيات حوادث السير	اسم المبادرة
عدد وفيات الحوادث المرورية لكل 100,000 نسمة	مؤشر الهدف الاستراتيجي المتأثر بالمبادرة
تعزيز بنية تحتية مثلى للطرق	الركيزة الاستراتيجية
- إنشاء وتشغيل مركز سلامة الطرق بما فيه من حوكمة وآلية العمل وكل ما يلحقه من أجهزة وأدوات وقوالب ونظم - إعداد وتنفيذ نظام بيانات سلامة الطرق مع إدارة البيانات والحوكمة والتحليل وأدوات إعداد التقارير وتحديد آلية جمع البيانات ذات الصلة ومتطلبات الممارسات الإدارية	وصف ملخص للمبادرة
مبادرة غير محورية	نوع المبادرة
وزارة النقل	الجهة المالكة للمبادرة

## مجتمع حيوي بيئته عامرة

تأتي سعادة المواطنين والمقيمين على رأس أولوياتنا، وسعادتهم لا تتم دون اكتمال صحتهم البدنية والنفسية والاجتماعية، وهنا تكمن أهمية رؤيتنا في بناء مجتمع ينعم أفرادُه بنمط حياة صحي، ومحيط يتيح العيش في بيئة إيجابية وجاذبة.



