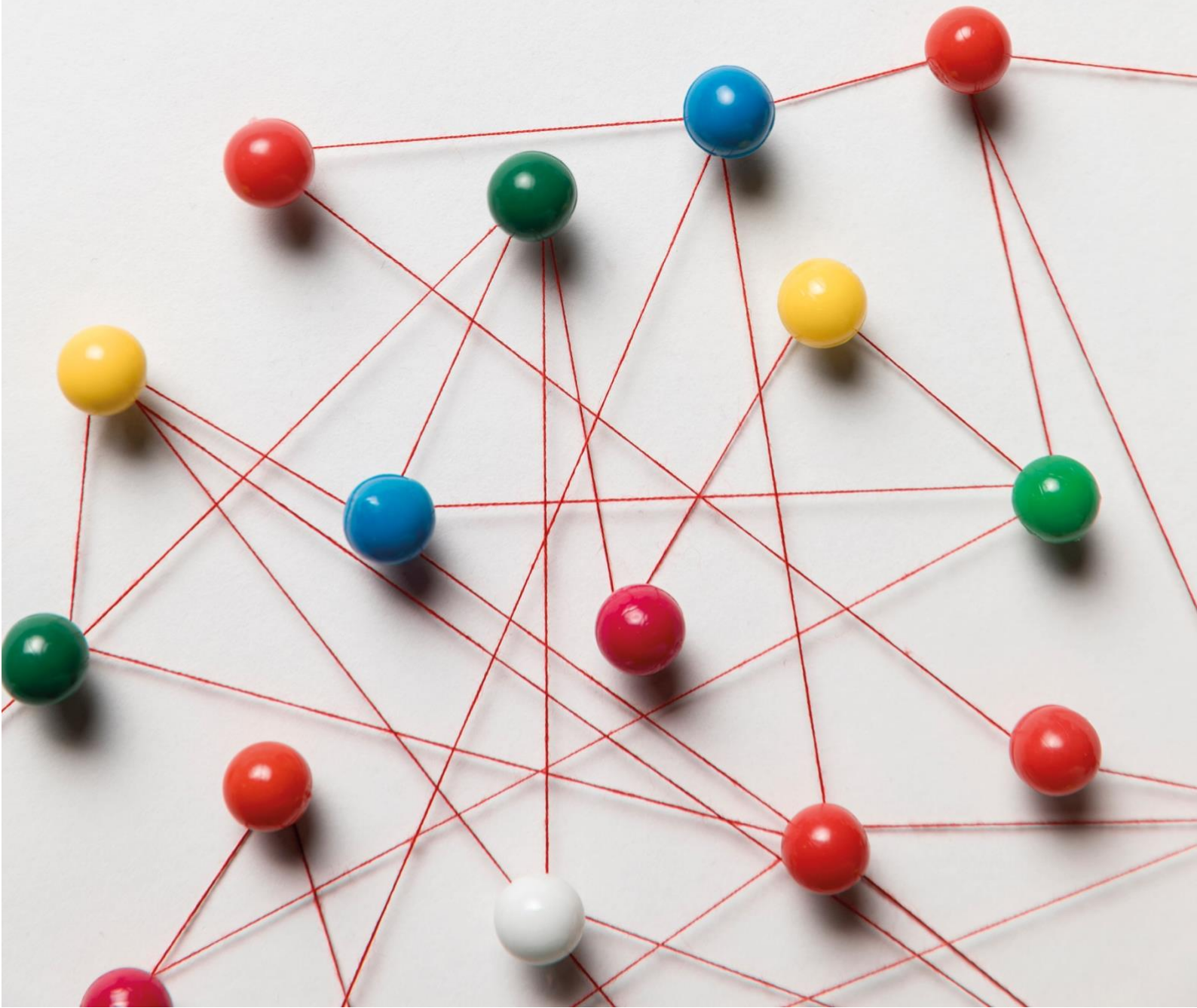


DIAGNOSTICO DE AMIGABILIDAD

Febrero 2023



Índice

1. ELEMENTOS DE REFERENCIA.....	3
2. ELORRIO LAGUNKOIA <i>TXANTXIBIRI</i>.....	7
3. EQUIPO MOTOR	7
4. DIAGNÓSTICO DE AMIGABILIDAD	9
CUESTIONARIOS DE AMIGABILIDAD, GRUPOS FOCALES Y ENCUENTRO CIUDADANO	10
5. DIAGNOSTICO: RESULTADOS	14
5.1 ESPACIOS AL AIRE LIBRE Y EDIFICIOS	15
5.2 TRANSPORTE	18
5.3 VIVIENDA.....	20
5.4 PARTICIPACION Y TEJIDO SOCIAL	21
5.5 PARTICIPACION CIUDADANA Y EMPLEO.....	23
5.6 RESPETO E INCLUSIÓN SOCIAL	25
5.7 COMUNICACIÓN E INFORMACIÓN	26
5.8 SERVICIOS SOCIALES Y DE SALUD	27
6. ASPECTOS GLOBALES.....	30

1. ELEMENTOS DE REFERENCIA

La ESTRATEGIA, MUNICIPIO AMIGABLE CON LAS PERSONAS MAYORES, se articula para impulsar la participación y empoderamiento de las personas mayores: fomentar una comunidad más amigable, aprovechando su potencial, y generando oportunidades de envejecimiento activo.

Lo hace desde cuatro claves de referencia desde la que pivotan las actuaciones, iniciativas y propuestas:

- ✓ Impulsar el sentido de pertenencia de las personas mayores a la comunidad, su participación y sus comportamientos pro-sociales.
- ✓ Promover un municipio integrador, articulado desde, con y para las personas mayores.
- ✓ Identificar y desarrollar acciones transformadoras.
- ✓ Implicar a los agentes del territorio en el proceso.

La ESTRATEGIA, MUNICIPIO AMIGABLE CON LAS PERSONAS MAYORES, se articula desde su origen, para involucrar a las personas mayores en todas las fases del ciclo de amigabilidad (diagnóstico, plan de acción, evaluación, mejora continua). Y coherentes con la finalidad se arranca, constituye y desarrolla desde el soporte central de un grupo motor, integrado por personas mayores, agentes promotores del proyecto.

MARCO Y CONTEXTO

La ESTRATEGIA, MUNICIPIO AMIGABLE CON LAS PERSONAS MAYORES se ubica en las coordenadas que orientan y sitúan en Bizkaia, Euskadi, y a nivel internacional, el escenario de las políticas y actuaciones con las personas mayores. En especial:

- ✓ Proyecto de Ciudades amigables con las personas mayores de la Organización Mundial de la salud (2005). Red Mundial de ciudades amigables con las personas mayores.
- ✓ Declaración de Dublín (2013)
- ✓ Paradigma de envejecimiento activo (2002)
- ✓ Estrategia vasca con las personas mayores (2021-2024).
- ✓ Iniciativa, Euskadi Lagunkoia Sustraietatik (Gobierno Vasco). Iniciativa lanzada por el Departamento de empleo y Políticas Sociales con el objetivo de promover la participación ciudadana y del sector público, privado y social en proyectos y estrategias que defienden y desarrollan “municipios amigables con las personas mayores”.
- ✓ Plan estratégico de personas mayores de la Diputación Foral de Bizkaia
- ✓ Actuaciones Diputación Foral de Bizkaia
- ✓ Decretos Forales de la Diputación Foral de Bizkaia por los que anualmente se aprueban las bases reguladoras y la convocatoria pública de subvenciones para proyectos de las entidades locales que contribuyan a hacer de Bizkaia un territorio para todas las edades, que favorezca las condiciones óptimas para un envejecimiento activo, en el Territorio Histórico de Bizkaia.

PERSONAS MAYORES Y MUNICIPIOS AMIGABLES

Un municipio amigable con las personas mayores es un entorno urbano integrador y accesible que fomenta un envejecimiento activo. Es una estrategia. Un proyecto basado en la iniciativa Age-friendly Environments Programme, promovida por la Organización Mundial de la salud.

Euskadi y Bizkaia, sus municipios, y en el marco de las estrategias BIZKAIA TERRITORIO para todas las edades y EUSKADI LAGUNKOIA SUSTRAIETATIK, han identificado esta metodología como modelo coherente, ambicioso, sólido y adecuado, para promover que el envejecimiento de las personas mayores se desarrolle de manera positiva, activa, creativa, física, social y saludable.

Se trata de responder a los retos y desafíos que plantea el envejecimiento de la población vasca, y de la alta esperanza de vida, en clave de oportunidad, de progreso, de bienestar, cohesión, desarrollo y participación social.

La ESTRATEGIA, MUNICIPIO AMIGABLE CON LAS PERSONAS MAYORES, pretender revisar, activar y fortalecer sus redes de recursos locales, conectando a sus organizaciones, agentes y ciudadanía en una misión compartida: impulsar la amigabilidad en el territorio.

Pero no se trata de tramar planes de actuación que sectoricen para dirigirse en exclusiva a las personas mayores. Un municipio amigable se construye con y para todas las edades, vertebrando y ordenando propuestas que afecta a la ciudadanía en su conjunto.



Y lo hace poniendo la mirada en 8 áreas de investigación-acción que recogen las características principales del entorno físico y social del municipio. Estas son:

1. Espacios al aire libre y edificios.
2. El transporte.
3. La vivienda.
4. La participación social y el tejido social.
5. Participación ciudadana y empleo.
6. El respeto y la inclusión social.
7. Comunicación e información.
8. Servicios Sociales y de salud.

ETAPAS DE DESARROLLO DEL PROYECTO



AREAS DE DIAGNOSTICO, ACCIÓN Y EVALUACIÓN

El proyecto/ estrategia actúa en los 8 ámbitos o áreas desde los que sitúa su visión y misión para fortalecer la amigabilidad en el municipio con las personas mayores:



ACTORES Y AGENTES

La estrategia se configura desde y con la participación de instituciones, organizaciones, agentes, recursos y ciudadanía en general, en claves de desarrollo y acción comunitaria, y desarrollo local, constituyendo un modelo de intervención sólido para generar y desplegar actuaciones y estrategias, en corto, medio y largo recorrido. Generador de un sistema eficaz y eficiente para las tareas de diagnóstico, planificación, ejecución y evaluación



VALORES Y OPCIONES

Abordado desde un catálogo de valores y opciones, materiales de soporte para la operativa macro y micro de las piezas tractoras del proyecto. Tales como:

- Aprendizaje a lo largo de la vida.
- Empoderamiento ciudadano.
- Perspectiva de género.
- Relaciones intergeneracionales.
- Proximidad territorial a los espacios de convivencia.
- Desarrollo sostenible.
- Diversidad cultural.
- Innovación social.
- Emprendizaje.
- Euskera y euskal kultura.

2. ELORRIO LAGUNKOIA TXANTXIBIRI

En el año 2022 Elorrio decide adherirse a la estrategia con el nombre de ELORRIO LAGUNKOIA Txantxibiri, dando inicio así a un proceso participativo impulsado por el área de Políticas Sociales del Ayuntamiento de Elorrio.

Se articula para promover la participación y empoderamiento de las personas mayores, fomentando una comunidad más amigable, aprovechando el potencial de las personas mayores, y generando oportunidades de envejecimiento activo en Elorrio.

Esta estrategia nace en 2005 de la mano de la Organización Mundial de la Salud quien ese año impulsó la iniciativa “Age-friendly Enviroments Programme” y que en Euskadi se ha recogido bajo el nombre de Euskadi Lagunkoia Sustraietatik de la mano del Departamento de Empleo y Políticas Sociales del Gobierno Vasco, y Bizkaia: territorio para todas las edades del Departamento de Acción Social de la Diputación Foral de Bizkaia.

Tiene como objetivo movilizar a instituciones, agentes y personas para hacer de los barrios, pueblos y ciudades espacios amigables donde sea posible vivir sin obstáculos físicos y convivir sin barreras entre las personas.

Y lo hace desde cuatro claves de referencia desde los que pivotan las diferentes actuaciones, iniciativas y propuestas:

- Impulsar el sentido de pertenencia de las personas mayores a la comunidad, su participación y su actitud pro-social.
- Promover un municipio integrador, articulado desde, con y para las personas mayores.
- Identificar y desarrollar acciones transformadoras.
- Implicar a los agentes del territorio en el proceso.

En este sentido, ELORRIO LAGUNKOIA Txantxibiri se ubica en las coordenadas que orientan y sitúan en Bizkaia, Euskadi, y a nivel internacional, el escenario de las políticas y actuaciones con las personas mayores, identificado esta metodología como un modelo coherente, ambicioso, sólido y adecuado, para promover que el envejecimiento de las personas mayores de Elorrio se desarrolle de manera positiva, activa, creativa y saludable.

Se entiende que Elorrio será un municipio amigable si las personas mayores se implican y participan de manera activa, ya que solo así se podrá hablar de envejecimiento activo como garantía de envejecimiento saludable.

La estrategia ELORRIO LAGUNKOIA Txantxibiri, pretender revisar, activar y fortalecer su red de recursos locales, conectando a sus organizaciones, agentes y ciudadanía en una misión compartida: impulsar la amigabilidad en el municipio.

Y se configura desde y con la participación de las personas mayores y en claves de acción comunitaria y desarrollo local, constituyendo un modelo de intervención sólido de cara a generar y desplegar actuaciones y estrategias de corto, medio y largo recorrido.

3. EQUIPO MOTOR

Un proyecto de Ciudades Amigables se construye entre todos y todas, siendo esencial el protagonismo de las personas mayores. Pretende conseguir que estas personas sean sujetos activos en la identificación de las necesidades de Elorrio, haciendo aportaciones a la definición de las políticas sociales a desarrollar y participando activamente en el desarrollo de proyectos de mejora.

No sólo se trata de que Elorrio sea más amigable sino, fundamentalmente se trata de fomentar la participación activa de las personas mayores, porque sólo con su participación podremos hablar de procesos de envejecimiento activo como garantía de un envejecimiento más saludable.

Siendo conocedores de que un Elorrio amigable se construye entre todas y todos, y que para garantizarlo es fundamental dar el protagonismo a las personas mayores, se constituyó un equipo motor que es la pieza angular de tracción de **ELORRIO LAGUNKOIA Txantxibiri**, los protagonistas principales de esta estrategia, y por ende de la elaboración de este diagnóstico, así como de las acciones futuras que deriven del mismo.

Se trata de un grupo de personas mayores de 60 años en su mayoría, con un gran compromiso con el municipio y dispuestas a participar en él de forma activa y responsable, no únicamente como meros espectadores.



El propio equipo motor se define a sí mismo como un grupo de personas plural en cuanto a edades, sensibilidades y perfiles, y dispuesto a cooperar, dialogar, proponer y llegar a acuerdos por el bien de Elorrio. Así, está formado por vecinas y vecinos, con una gran apuesta por la participación, y a las que les une su compromiso personal con el proyecto y con el grupo en cuanto a ilusión, nivel de participación, implicación, responsabilidad, perseverancia, y convencimiento de su necesidad.

El equipo motor quedó configurado en el mes de marzo con la participación de 9 personas, si bien a lo largo del proceso de diagnóstico ha sufrido variaciones en cuanto a número, dejando el grupo tres personas por razones personales, e incorporándose una nueva, ya que es un espacio abierto en el que en cualquier momento se pueden ir uniendo vecinos y vecinas que quieran contribuir a la amigabilidad de Elorrio.

Las funciones que desempeñan son:

- Ser contraste del proyecto
- Promover la implicación de personas con diferentes perfiles.
- Generar un grupo de trabajo para analizar cada una de las áreas.
- Asesorar en el diseño y la elaboración del diagnóstico.
- Trabajar en el desarrollo de las propuestas de trabajo.
- Evaluar el proceso y los resultados de manera continua.

Además, para desarrollar el trabajo de diagnóstico el equipo motor ha tenido la coordinación y el apoyo del propio Ayuntamiento, y ha contado con el acompañamiento técnico y dinamizador de una asistencia técnica externa de la mano de EDE FUNDAZIOA.

En la actualidad el equipo motor está formado por 7 personas, 4 mujeres y 3 hombres con edades comprendidas entre los 63 y los 81 años. De estas, seis participan desde el comienzo y una persona se ha incorporado durante el proceso. Además, tres personas que comenzaron en el equipo tuvieron que abandonarlo por motivos personales.

En concreto el equipo motor lo forman:

Marije Azkargorta, Joseba Egidazu, Lourdes Balentziaga, Juanjo Basterrica, Sabina Villa, M^a Jesús Arando y Jabi Ugalde.

4. DIAGNÓSTICO DE AMIGABILIDAD

La primera de las fases que hay que realizar para que cualquier municipio pueda considerarse dentro de los parámetros de amigabilidad, según queda recogido en la iniciativa “Age-friendly Environments Programme” promovida por la Organización Mundial de la Salud, es preguntar a las personas mayores, en particular, y a la ciudadanía en general, aquellas cuestiones que les preocupan, y las dificultades con las que encuentran en su día a día, tratando con ello de identificar aspectos tanto mejorables como positivos de su localidad. Es decir:

- Conocer las variables que conforman el concepto de “amigabilidad” identificados por las personas mayores.
- Detectar las barreras y problemáticas que inciden en la calidad de vida de las personas mayores.
- Proponer acciones de mejora.

“Un entorno amigable con las personas mayores es un ambiente urbano integrador y accesible que fomente un envejecimiento activo” (OMS, 2012)

Se trata en definitiva de conseguir que Elorrio sea más amigable con las personas mayores, adaptando una mirada desde la perspectiva de estas, con el objetivo de identificar en qué aspectos y que forma Elorrio pudiera ser más amigable con ellas, a la vez que se promueve la participación social de las personas mayores potenciando su empoderamiento.

Es por ello que una de las premisas del proyecto es la involucración en todas las fases, desde la planificación, a la ejecución y la evaluación de los progresos de las y los protagonistas, las personas mayores.

Para la elaboración del presente diagnóstico se ha seguido el Protocolo metodológico o Protocolo de Vancouver que la OMS realizó en 2007 y que ofrece una serie de herramientas para poder medir el grado de amigabilidad de aquellos municipios adheridos a la Red Mundial.

A. Análisis de fuentes secundarias.

Objetivo: Recopilar toda la información disponible del municipio, tanto de aspectos sociodemográficos como de los agentes que intervienen en él y los programas que se están desarrollando.

B. Cuestionarios de amigabilidad

Objetivo: Cuantificar con indicadores, en las encuestas, el grado de amigabilidad de los municipios por parte de la ciudadanía según las diferentes variables que establece la OMS

C. Encuentros ciudadanos y grupos focales.

Objetivo: Debatir con la ciudadanía el grado de amigabilidad de Elorrio, recogiendo ideas y propuestas.



ANÁLISIS DE RESULTADOS

FUENTES SECUNDARIAS

Elorrio se encuentra en Bizkaia, en la comarca del Duranguesado, en el límite con las provincias de Gipuzkoa y Araba a través de Mondragón e Ibarra, respectivamente, donde los tres territorios del sur de Euskal Herria convergen a las faldas del Besaide, con una superficie de 3.696 hectáreas. Está situado a 42km de Bilbao, a 76km de San Sebastián y a 47km de Vitoria. Y con una densidad de población de 200,02 habitantes/km² (Fuente: Eustat)

Esta ubicación estratégica le brinda a Elorrio un patrimonio natural impresionante, y, gracias también a los hechos sucedidos a lo largo de la historia, cuenta con un patrimonio cultural excepcional: desde que se fundó la villa, los acontecimientos históricos han dado forma al carácter, estructura, economía y arquitectura, entre otros, del lugar.

Elorrio, según datos de marzo de 2023, cuenta con una población de 7.368 habitantes, de los cuales 3.753 son mujeres y 3.615 hombres, es decir, el porcentaje de hombres y mujeres es casi del 50%.

En relación al número de personas mayores de 60 años, están suman 2.287, de los cuales el 54% son mujeres, y el 46% son hombres.

Entre los mayores de 80 años el margen entre el porcentaje de hombres y mujeres es mayor, ya que del total de 524 personas mayores de esta edad, 335 son mujeres (64%), frente a 189 hombres (36%).

En relación a la población, según datos del EUSTAT de 2021, el 16,71% tiene estudios superiores, y el 61,40% es euskaldun, siendo la tasa de paro del 8,4%.

En relación al número de personas con un grado de discapacidad del I, II o III, estas ascienden a 223, según datos facilitados por la Diputación Foral de Bizkaia a fecha 31 de diciembre de 2021. De estas 139 son mayores de 80 años (62,33%), 30 están entre los 65 y los 79 años (13,45%), y 54 son menores de 65 años (24,21%). Por otro lado, 67 vecinos y vecinas de Elorrio cuentan con el servicio de teleasistencia, y 8 acuden al centro de día de Durango (3 menores de 65 años, 3 entre 65 y 79 años y 2 mayores de 80 años). En relación a la Residencia hay 6 personas en ella, 1 hombre y 5 mujeres, todas ellas mayores de 65 años de edad.

CUESTIONARIOS DE AMIGABILIDAD, GRUPOS FOCALES Y ENCUENTRO CIUDADANO

CUESTIONARIOS DE AMIGABILIDAD

Se tomó como base el cuestionario elaborado por Euskadi Lagunkoia en el que se pedía que se reflejara en el mismo las opiniones y experiencias personales sobre el grado de amigabilidad del municipio de Elorrio, introduciendo variaciones sobre el mismo para adaptarlo a la realidad del municipio.

Este cuestionario se presentó en formato físico y online (a través de la página web municipal), para facilitar la participación de toda la ciudadanía de Elorrio y estuvo abierto durante los meses de octubre y diciembre de 2022.

La presentación de ELORRIO LAGUNKOIA Txantxibiri, así como del Cuestionario de amigabilidad tuvo lugar en un encuentro celebrado el 20 de octubre en Iturri Kultur Etxea y a partir de ese día se le dio difusión al mismo.

En concreto ha estado disponible en el propio ayuntamiento y en Iturri Kultur Etxea donde se habilitó una caja para, una vez completadas, poder entregarlas. En estos dos espacios municipales se ha contado con la complicidad y el apoyo del personal para animar a la ciudadanía y recoger los cuestionarios completados.

Además se han hecho tres acciones de sensibilización y reparto de cuestionarios por parte del equipo motor.

En el mes de noviembre, el día 4 se puso una mesa a la entrada del ayuntamiento, el 10 de noviembre se presentó el proyecto en el Hogar del Jubilado, y el día 11 el supermercado Eroski cedió un espacio informativo y de reparto de cuestionarios en horario de mañana y tarde.

Por otro lado, se le ha dado difusión al cuestionario y animado a las vecinas y vecinos de Elorrio a rellenarlo mediante del boletín municipal que se distribuye a través de Telegram y Whatsapp.

Señalar que para la realización de la misma no se hizo un muestreo por lo que no reflejan la opinión del conjunto de las y los elorriotarras, pero sí se pueden tener en cuenta como datos orientativos sobre el grado de amigabilidad de Elorrio.

han sido cumplimentados por hombres, 105 por mujeres, y 3 personas declaradas como no binarias, además de 7 que no se han identificado. Es decir, un 38% de hombres, frente a un 60% de mujeres completó la encuesta.

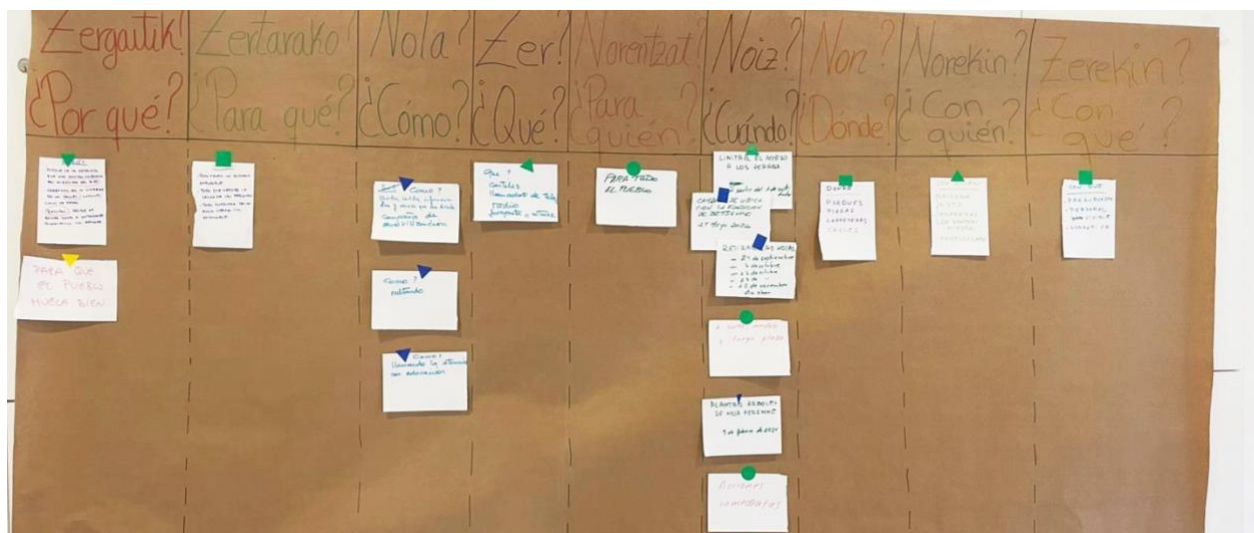
La edad de las personas que contestaron a esta pregunta encontramos que la edad media es de 56 años, de estos el 37,5% son mayores de 65 años, y un 62,5% son menores de esta edad. En números absolutos de las 147 personas que han indicado su edad, 55 tienen 65 años o más y 92 son menores de esta edad.

Laginaren konposizioa			
Sexo		Porcentaje	Número
Hombre		38%	66
Mujer		60%	105
NS/NC o			
No binario		2%	9
Edad			
Media			
< 65 años		30,3%	55
≥ 65 años		50,8%	92
NS/NC		18,9%	34
		100,0	181

En relación a la pregunta sobre discapacidad, el 13% dicen tener algún tipo de discapacidad frente a un 87% que han contestado que no.

Sobre si la persona vive sola en casa, están en esta situación el 19% de las personas encuestadas, frente a un 81% que viven con otra u otras personas.

A la pregunta sobre la zona de Elorrio en la que vives, el 24% de las personas encuestadas vive en el centro histórico, el 13% en zona rural, y el 63% en zona urbana.



ENCUENTRO CIUDADANO

Los encuentros ciudadanos son espacios de opinión para captar el sentir, pensar y vivir de las y los ciudadanos de Elorrio desde una perspectiva cualitativa. Esta recogida de información se realizó a través de 2 encuentros ciudadanos abiertos a personas mayores de 60 años donde tomaron parte distintas personas en cada sesión.

Se dividieron las 8 áreas de investigación-acción entre los dos encuentros, de tal manera que en un primer encuentro se trabajaron en torno a tres mesas de trabajo, 3 de las áreas (vivienda, espacios al aire libre y transporte); y en un segundo encuentro se unificaron las 5 áreas restantes en tres espacios (participación, tejido social y empleo, servicios sociales y de salud, y respeto, inclusión, comunicación e información).

En cada mesa había una persona dinamizadora y otra que iba tomando notas de las ideas más importantes. Ambos miembros del equipo motor de ELORRIO LAGUNKOA Txantxibiri. La duración de estos encuentros fue de 2 horas cada uno y en total, entre ambos encuentros sumaron un total de 54 personas participantes entre los 63 y 92 años de edad.

Áreas, composición, fecha y lugar de los encuentros ciudadanos:

- Fecha y lugar: 22 de diciembre de 2022. Aldatsekua.
- Asisten: 27 personas (7 hombres y 20 mujeres)
- Áreas de acción-investigación trabajadas: vivienda, espacios al aire libre y transporte
- Fecha y lugar: 18 de enero de 2023. Aldatsekua.
- Asisten: 27 personas (9 hombres y 19 mujeres)
- Áreas de acción-investigación trabajadas: participación, tejido social y empleo, servicios sociales y de salud, y respeto, inclusión, comunicación e información

GRUPO FOCAL

Para medir el grado de amigabilidad de Elorrio además de contar con la información facilitada por el estudio cuantitativo que nos ofrece los cuestionarios de amigabilidad y los encuentros ciudadanos, se organizó un grupo focal en torno al área “Servicios sociales y de salud” destinado a recabar la opinión de colectivos vinculados con esta área.

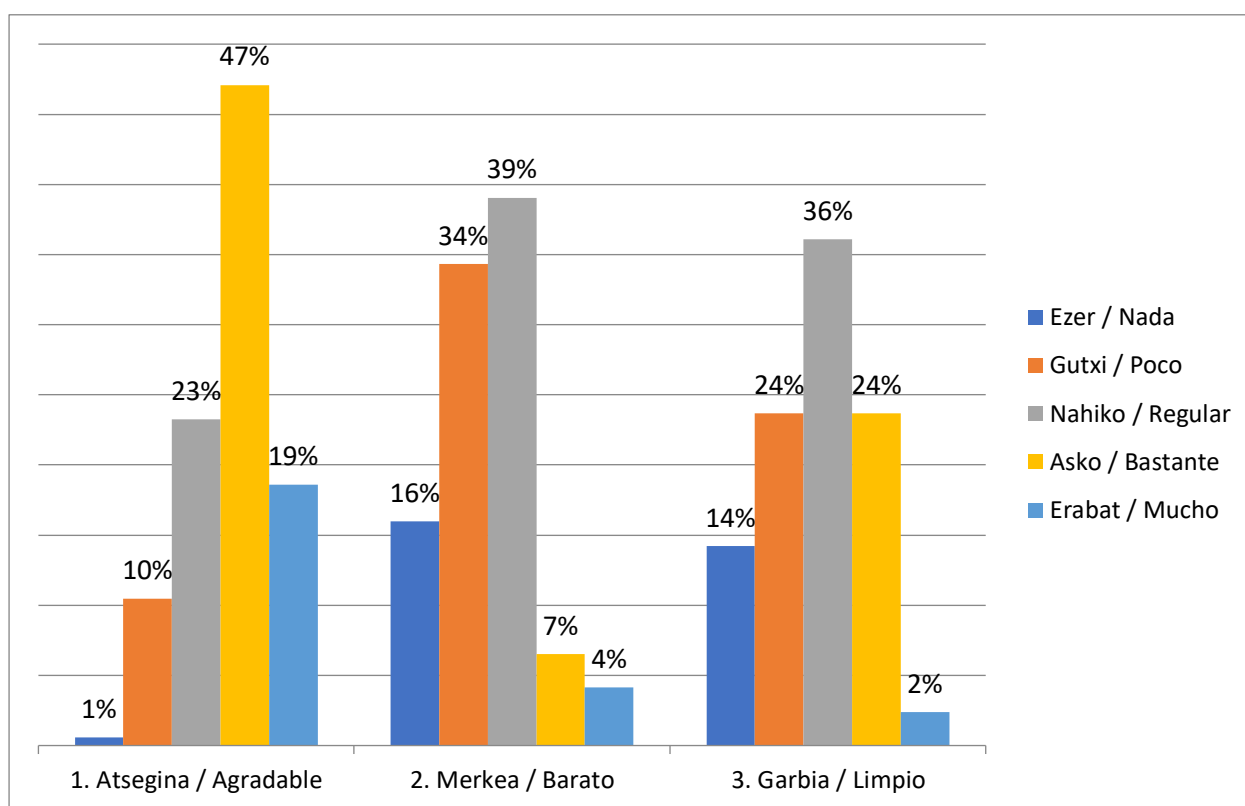
En concreto el grupo focal se celebró el 31 de enero en Iturri Kultur Etxea. En este encuentro participaron personas del Centro asistencial Zumelegi, de la Residencia de personas mayores, de los servicios sociales de la Mancomunidad, del programa intergeneracional “Belaunaldi artean”, del programa “Herrizaintza” y personal jubilado y en activo de los servicios de salud, además del Ayuntamiento de Elorrio, el equipo motor y una representación de personas mayores del municipio.

5. DIAGNOSTICO: RESULTADOS

Información extraída a partir de los Cuestionarios de amigabilidad, los encuentros ciudadanos y el grupo focal. Se presenta siguiendo el esquema de las 8 áreas de investigación-acción.

ASPECTOS GENERALES

Lo más destacable es que la mayoría de la población de Elorrio que completó el cuestionario definió el municipio como un lugar muy o bastante agradable en el que vivir. Casi 7 de cada 10 personas encuestadas marcaron estas opciones, frente al 11% que valoró su municipio como poco o nada agradable.



	Nada	Poco	Regular	Bastante	Mucho
Agradable	1%	10%	23%	47%	19%
Barato	16%	34%	39%	7%	4%
Limpio	14%	24%	36%	24%	2%

Frente a este dato encontramos que únicamente un 26% de la población considera que Elorrio es un municipio muy o bastante limpio. Este mismo sentir ha sido recogido también en los encuentros ciudadanos donde se constata una preocupación en relación a la limpieza viaria, especialmente en lo relativo al aumento de excrementos de perro, colillas, así como la contaminación (polvo, olor y ruido) en la zona de fábricas, o el alto ruido en zonas de terrazas.

Una preocupación de la ciudadanía es la relativa a si Elorrio es un municipio barato, a lo que el 50% señala que es poco o nada barato. De hecho en los encuentros ciudadanos una de las consignas más repetidas es como, en el caso concreto de la vivienda, las personas jóvenes tienen pocas opciones de quedarse en Elorrio por el precio de la misma, tanto de compra como de alquiler, donde las opciones son escasas, por lo que tienen que abandonar el municipio para irse a vivir a otros más económicos y alejados.



En este mismo sentido, al preguntar por la atención y servicio de los comercios, la valoración es alta, sin embargo, en los últimos años, hay un desvío de las compras hacia centros comerciales en detrimento del comercio local. Esto se achaca a la posibilidad de encontrar todo lo necesario en un único espacio, pero también a la dificultad del comercio de cercanía por ofrecer mejores precios que las grandes cadenas. Por otro lado, los vecinos y vecinas se sienten bien atendidos en los establecimientos de Elorrio, y en relación a las personas mayores valoran la posibilidad de tener sillas para poder sentarse en el caso de tener que esperar.

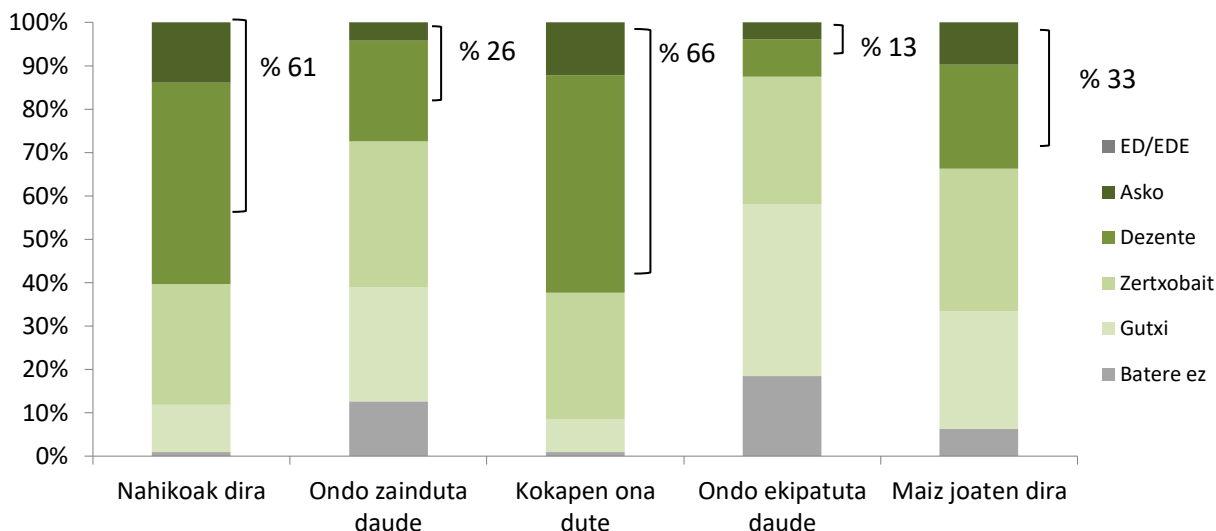
5.1 ESPACIOS AL AIRE LIBRE Y EDIFICIOS

Se entiende por espacios al aire libre la superficie ocupado por parques, jardines y zonas verdes, pudiendo ser parques urbanos, jardines y plazas ajardinadas, parques privados accesibles al público...

En esta primera áreas de investigación-acción se ha preguntado a la ciudadanía de Elorrio por aspectos que tiene que ver con si hay suficientes parques y zonas verdes, si están bien equipados (banco, fuentes, árboles...); qué les parecen las calles, las aceras, las plazas, si están cuidadas, son accesibles y sin obstáculos; cómo es la relación entre vecinos y vecinas, y con comercios, y por último si sienten que Elorrio es un municipio seguro.

PARQUES Y ZONAS AL AIRE LIBRE

En términos generales Elorrio cuenta con suficientes parques y zonas verdes, definidas como espacios de esparcimiento y descanso, que además están bien situados (66%), pero se echa en falta una mayor atención a estos espacios y mejorar los equipamientos.



	Nada	Poco	Regular	Bastante	Mucho
Hay suficientes	1%	11%	28%	47%	14%
Están bien cuidados	12%	25%	38%	22%	4%
Están bien situados	1%	8%	26,0	53%	13%
Están bien equipados	19%	41%	27%	9%	4%
Asiste con frecuencia	6%	26,0	36%	23%	10%

Según los datos recogidos en el cuestionario de amigabilidad la valoración de los parques y las zonas verdes del municipio es diversa. Si bien un 66% cree que hay suficientes espacios verdes, asiste con frecuencia un 33% de las personas encuestadas, pero de estas únicamente un 26% los califica como muy o bastante cuidados. Esta percepción se refuerza en los encuentros ciudadanos en relación a la zona del río y sus alrededores, donde el 88% cree que está entre regular o nada cuidada y aprovechada, o el paseo que va hacia

San Agustín, que se identifican como espacios pocos atendidos. También se señalan lugares donde el cemento está levantado, o la falta de pintura de los bancos.

En cuanto a equipamientos (baños públicos, bancos, papeleras, equipamiento deportivo...) un 50% valora este aspecto como “nada” o “poco” equipado. Esta percepción corresponde con la recogida en los encuentros ciudadanos donde se hicieron aportaciones en relación a la necesidad de aumentar el número de parques infantiles cubiertos para días de lluvia y frío. Estos espacios favorecerían un mayor encuentro entre la ciudadanía, tanto de niños y niñas, como de personas mayores. En relación a estas, se pide mejorar el mantenimiento de los circuitos de máquinas para mayores. Estos equipamientos son muy bien valorados por las personas mayores ya que, no sólo contribuyen a mejorar la salud y el bienestar, sino que también son un espacio para conocer y entablar amistades.

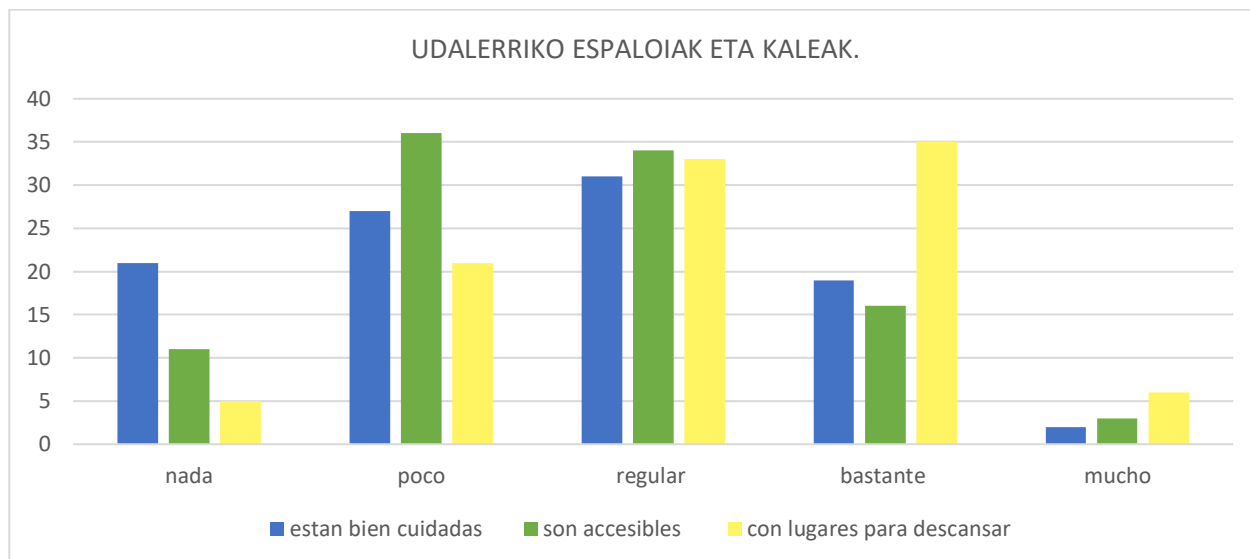
En cuanto a los caminos y senderos de los montes, el 48% dice que no están nada o poco limpios y señalizados, y que habría que mejorar la señalización de las rutas verdes de Elorri.

NATUR BIDEAK

Estos recorridos son muy valorados por las diferentes opciones que ofrece, con posibilidad de hacer recorridos por un entorno más llano o con algo de pendiente. Son de fácil acceso para la población de Elorri, pero para personas de otros municipios no estarían suficientemente señalizados. Además en algunos tramos habría que mejorar el mantenimiento con árboles caídos o zarzas.

ACERAS Y CALLES DEL MUNICIPIO

Según el cuestionario de amigabilidad las aceras y calles de Elorri no están suficientemente cuidadas, un 79% las califica entre nada, poco o regularmente cuidadas, frente a un 21% que las encuentra bastante o muy cuidadas. Y esta situación se hace más evidente entre el sentir de las personas que viven en el centro, con las que viven más alejadas.



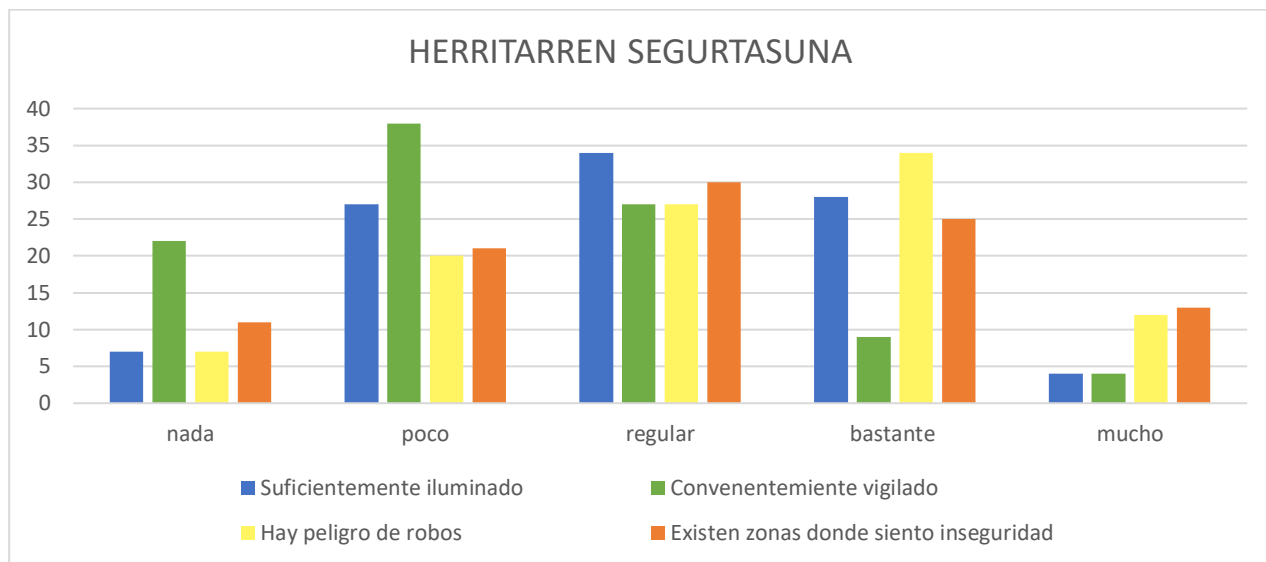
	Nada	Poco	Regular	Bastante	Mucho
Están bien cuidadas	21%	27%	31%	19%	2%
Son accesibles	11%	36%	34%	16%	3%
Con lugares para descansar	5%	21%	33%	35%	6%

El dato recogido en las encuestas sobre accesibilidad de estos espacios arroja unos datos en los que el 80% de las personas que la completaron valoran las aceras y calles entre regular y nada accesibles, frente a un 20% que sí las encuentra accesibles. Se identifican zonas concretas con baldosas levantadas, ocupación de aceras por parte de vehículos, o falta de rebajes para sillas de bebés o personas con movilidad reducida.

SEGURIDAD CIUDADANA

En este apartado las percepciones de la ciudadanía no son buenas. Así un 38% de la población encuestada puede identificar zonas en las que se siente muy o bastante insegura, que apunta que hay bastante o mucho peligro de sufrir un robo (46%), y casi un 60% dice que no está suficientemente iluminado, o poco o nada convenientemente vigilado (60%).

Esta percepción es compartida con los resultados de los encuentros ciudadanos, si bien, parece que pudiera venir motivada por los últimos robos en el municipio, y que esta sensación no hubiera sido la misma si la pregunta se hubiera hecho previa a la pandemia.



	Nada	Poco	Regular	Bastante	Mucho
Suficientemente iluminado	7%	27%	34%	28%	4%
Convenientemente vigilado	22%	38%	27%	9%	4%
Hay peligro de robos	7%	20%	27%	34%	12%
Existen zonas donde siento inseguridad	11%	21%	30%	25%	13%

Por otro lado varias de las intervenciones en los encuentros ciudadanos o las opiniones vertidas en los cuestionarios han manifestado echar en falta mayor presencia policial en el municipio, tanto en horario nocturno como diurno.

Únicamente el 16% de las personas que han completado el cuestionario de amigabilidad, dice no saber o tener poco claro donde llamar o acudir en caso de que le ocurra algún incidente (robo, estafa...), frente a un 84% que sí sabría dónde llamar o ir.

5.2 TRANSPORTE

En esta segunda área de investigación-acción se ha preguntado a la ciudadanía de Elorrio por aspectos relacionados con el transporte. De esta manera se ha recabado información sobre cómo se conduce en el municipio, si este está bien señalizado y se respetan las señales, si los coches van a una velocidad adecuada respetando a las y los peatones, cómo es la experiencia de las y los elorrianos al utilizar el autobús, el auzo-taxi o el taxi, o para moverse como peatón, entre otras.

AUTOBUS

Es sin duda el medio de transporte público más utilizado en Elorrio, municipio donde el 51% dice utilizarlo con mucha o bastante frecuencia, frente a un 22% que lo utiliza poco o nada. Es un medio bien valorado, con suficientes paradas a lo largo del municipio (63%), y que se utiliza sobre todo para ir a Bilbao y a Durango, aunque mejoraría el servicio con un autobús directo por la mañana y otro por la tarde.

En cuanto a las rutas establecidas, tanto en los cuestionarios, como en los encuentros ciudadanos, se echa en falta mayor frecuencia e información sobre horarios en los autobuses que van a Arrasate y Bergara, principalmente. El 41% cree que las rutas y frecuencias son muy o bastante adecuadas, frente al 59% que las define como regular, poco a nada adecuadas.

También se demanda un autobús que llegue a Berriz, lugar de conexión con el tren o el tanatorio, así como tener enlaces con autobuses que van a la costa.

En relación al precio, según lo reflejado en el cuestionario, creen que es un medio de transporte regular, bastante o muy caro (84%), sobre todo para la población joven.

Por último, aunque se considera que es seguro y accesible (66% lo define como bastante o muy seguro y accesible), en las encuentros ciudadanos una idea muy repetida es la dificultad de acceso y salida por la altura del autobús, así como algunos comportamientos incívicos de personas que ocupan con bolsas y mochila asientos libres.

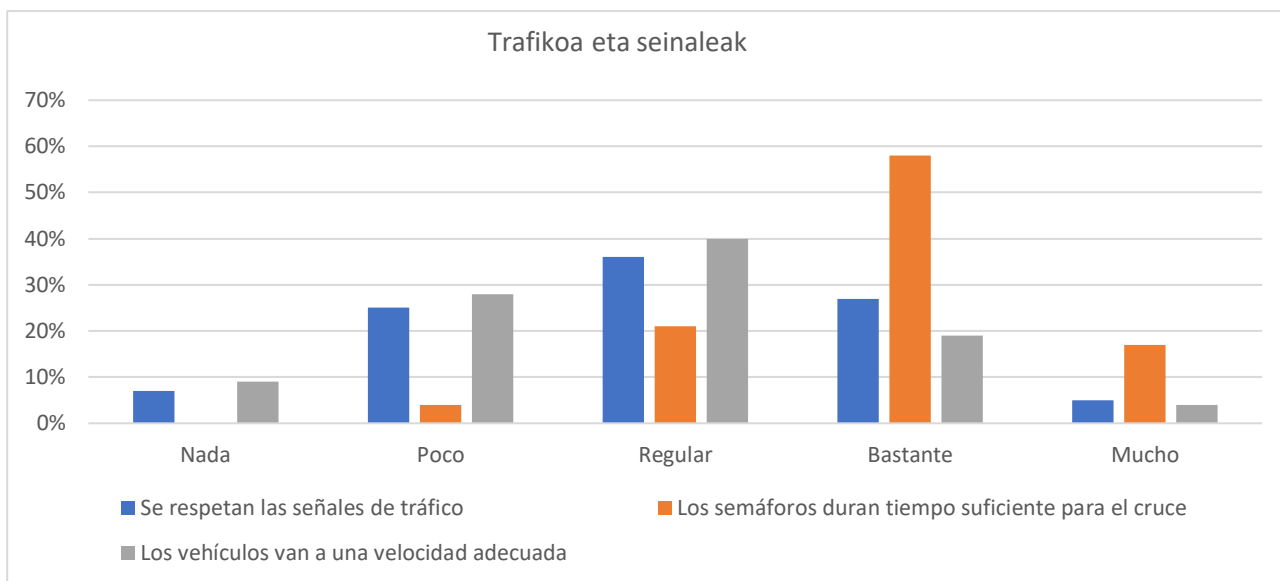
AUZO-TAXI Y TAXI

Auzo Taxi es un servicio que ofrece el ayuntamiento y que facilita el acceso a otros puntos del municipio a personas mayores, personas con discapacidad o movilidad reducida o familiar con menos ingresos. El 52% de las personas encuestadas dicen que ofrece una cobertura adecuada. En los encuentros ciudadanos no participaron personas usuarias de este servicio pero sí conocían a otras usuarias que hacían una valoración muy positiva.

En cuanto al servicio de taxi la experiencia es muy buena, y se destaca el buen servicio, la disposición y el trato amable de los taxistas de Elorrio.

EL TRÁFICO Y LAS SEÑALES

Un 33% de las personas que rellenaron el cuestionario de amigabilidad cree que las señales de tráfico se respetan bastante o mucho, frente a un 68% que opina que o no se respetan, o se hacen poco o regular. Esta percepción cambia respecto a la zona de Elorrio de la que estemos hablando, ya que las zonas más industriales es de donde llegan más quejas en este sentido.



	Batere ez	Gutxi	Zertxobait	Dezente	Asko
Trafiko-seinaleak errespetatu egiten dira	% 7	% 25	% 36	% 27	% 5
Oinezkoek bidea gurutzatzeko nahikoa denbora ematen dute semaforoek	% 0	% 4	% 21	% 58	% 17
Ibilgailuak abiadura egokian ibiltzen dira	% 9	% 28	% 40	% 19	% 4

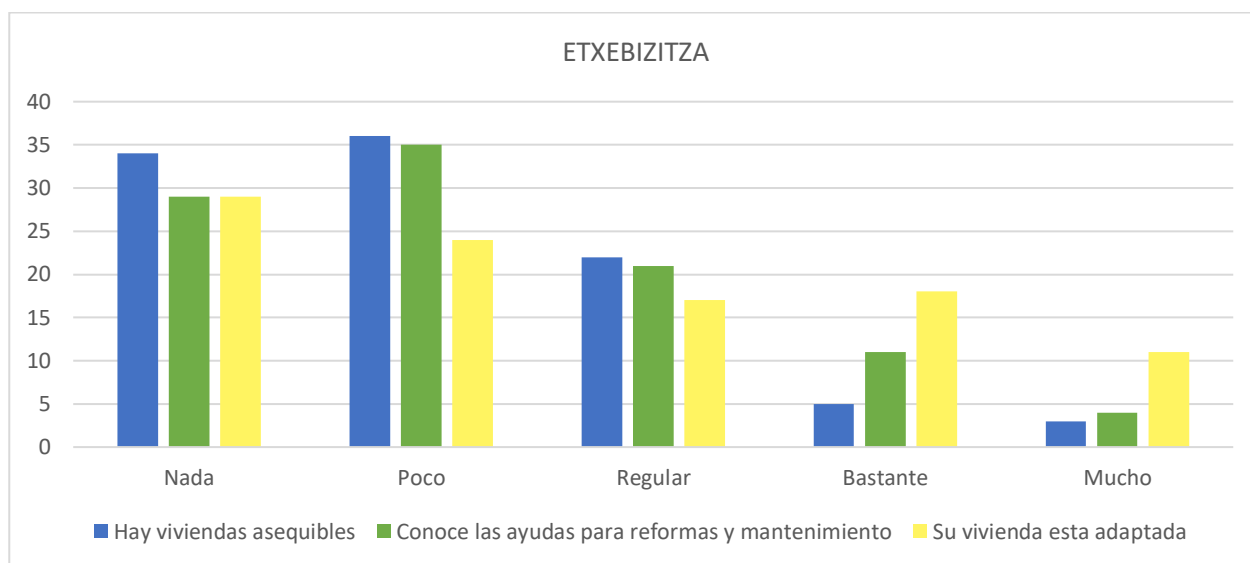
En cuanto a la señalización de lugares de interés, tanto en los encuentros ciudadanos como entre las opiniones recogidas en los cuestionarios de amigabilidad se pide mejorar las señales de ubicación de estos lugares, tales como aparcamientos, las piscinas, o los restaurantes. Algunas personas, también señalan que la cartelería debería ir en euskera y castellano, y no siempre es así.

5.3 VIVIENDA

En el área de investigación-acción que aborda la vivienda se ha preguntado a la ciudadanía de Elorrio cómo son las viviendas en su municipio, si son asequibles y están bien adaptadas, si hay suficiente oferta de vivienda, o si las casas disponen de ascensor, entre otros aspectos.

Según lo recogido en el cuestionario de amigabilidad, únicamente un 8% cree que las viviendas son muy o bastante asequibles en Elorrio, este mismo sentir es manifestado en los encuentros ciudadanos. Es una preocupación para las personas mayores el que la gente joven (hijos/as, y nietos/as) no puedan acceder a una vivienda en Elorrio debido al precio y tengan que irse del pueblo. Sin embargo, son conscientes de que esta circunstancia no es solo propia del municipio.

Destaca asimismo la preocupación que tienen algunas personas que se están haciendo mayores y que viven en viviendas sin ascensor o con puertas estrechas donde difícilmente podría pasar una silla de ruedas o un andador si llegaran a necesitarlo. Un 64% no conoce la existencia de ayudas financieras para la reforma, mantenimiento o adaptación de su vivienda, cuando el 53% de las personas que han completado el cuestionario dice que su vivienda está nada o poco adaptada a posibles situaciones de dependencia.



	Nada	Poco	Regular	Bastante	Mucho
Hay viviendas asequibles	34%	36%	22%	5%	3%
Conoce las ayudas para reformas y mantenimiento	29%	35%	21%	11%	4%
Su vivienda está adaptada	29%	24%	17%	18%	11%

En Elorrio también nos encontramos con viviendas sin ascensor, y sin posibilidades de instalarlo debido a cuestiones técnicas, o al difícilmente asumible costo que suponen.

También se ha identificado la problemática de las viviendas cuyo acceso pasa por subir escaleras y la imposibilidad en algunos casos de instalar rampas por falta de espacio, o el alto coste de instalar un elevador.

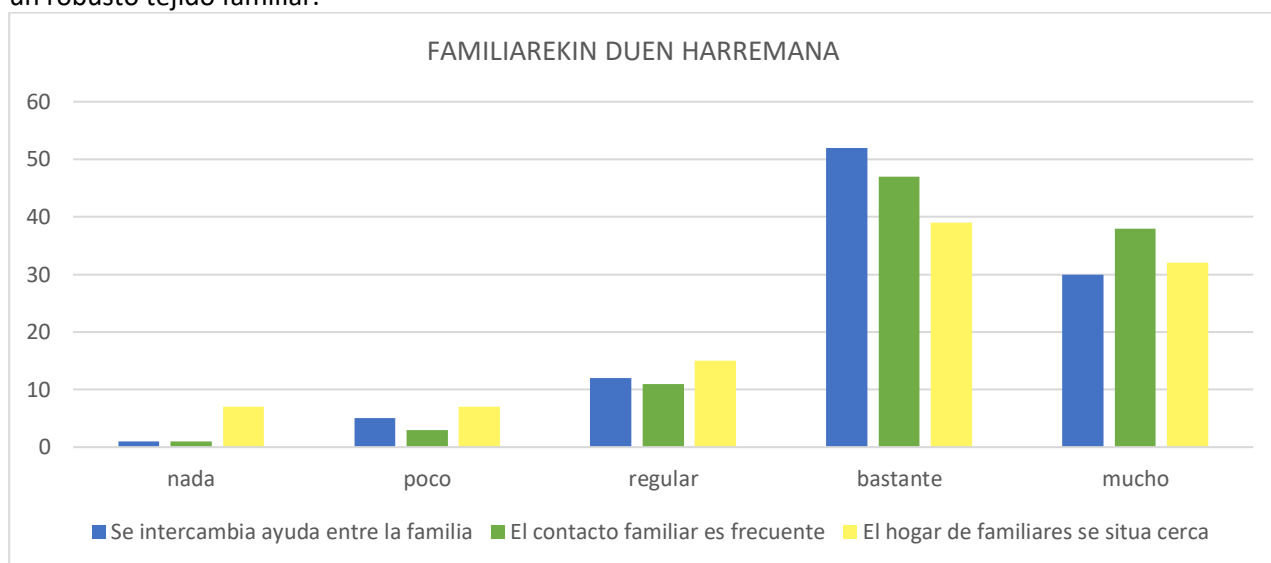
5.4 PARTICIPACION Y TEJIDO SOCIAL

En esta cuarta área de investigación acción se ha preguntado sobre la relación con la familia, con vecinas y vecinos, la participación en actividades culturales, de ocio, deportivas, o cómo se informan las personas de ellas, cómo se disfruta del tiempo libre, o cómo son las tiendas, comercios, bares y restaurantes de Elorrio, entre otras cuestiones.

RELACION CON LA FAMILIA, VECINOS Y VECINAS Y LOS COMERCIOS

Las personas mayores de Elorrio valoran muy positivamente el contacto con la familia y tienen bastante contacto con sus familiares, sin embargo, este es menor que en el pasado y es de peor calidad, al sustituirse, con la aparición de las nuevas tecnologías, el contacto físico por llamadas telefónicas o de WhatsApp, aumentando su uso con la pandemia y habiéndose mantenido.

Estos datos coinciden con lo que ha quedado recogido en el cuestionario de amigabilidad, donde casi un 85% dice mantener mucho o bastante contacto con sus familiares, y un 82% se intercambia ayuda entre los miembros de una misma familia. Esta característica es propia asimismo de la sociedad, donde encontramos un robusto tejido familiar.

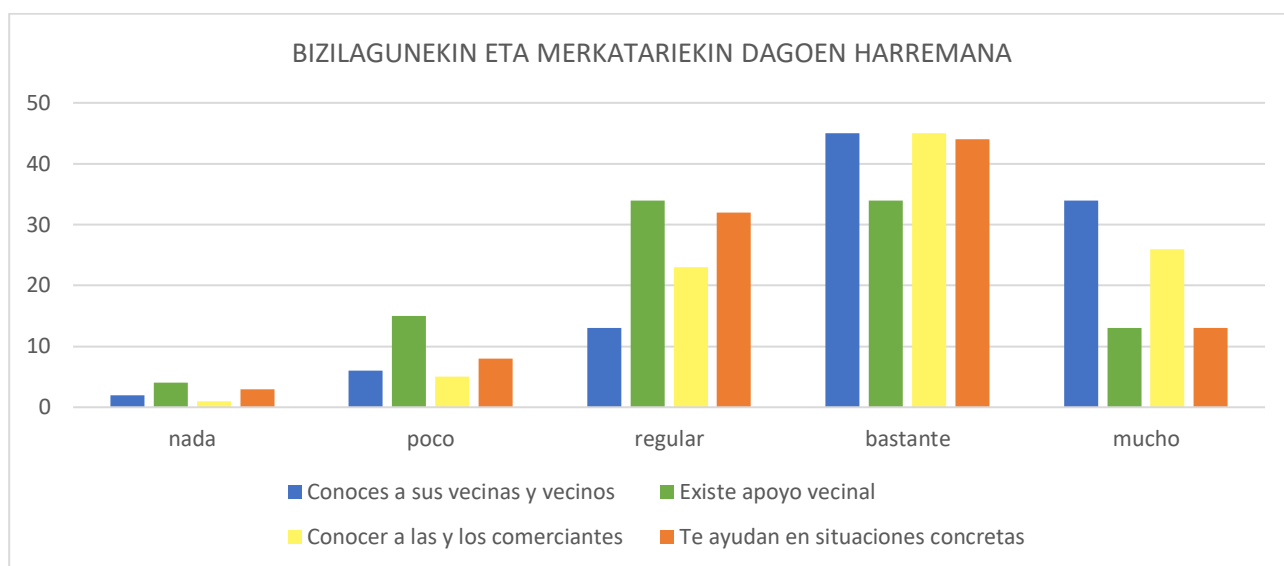


	Nada	Poco	Regular	Bastante	Mucho
Se intercambia ayuda entre la familia	1%	5%	12%	52%	30%
El contacto familiar es frecuente	1%	3%	11%	47%	38%
El hogar de familiares se sitúa cerca	7%	7%	15%	39%	32%

En cuanto a distancia entre su hogar y el de su familia, el 71% dice vivir muy o bastante cerca de esta. En relación a este punto hay una preocupación de las personas mayores participantes en los encuentros ciudadanos por aquellas que viven solas, y se valora positivamente programas de atención a la soledad no deseada.

En cuanto a los vecinos y vecinas la tipología de las comunidades ha ido cambiando con los años, y con los vecinos y vecinas nuevas no se tiene la misma cercanía que con los “de toda la vida”. Estos sí continúan intercambiando ayuda cuando la precisan, y siente que con las y los más jóvenes se está perdiendo este valor. Aún con esta nueva forma de relación, el 79% conoce mucho o bastante a sus vecinos y vecinas, y casi un 50% se intercambia ayuda.

Algo repetido en los encuentros ciudadanos fue la dificultad para crear lazos con las personas que vienen a Elorrio, ya que, en muchos casos, las cuadrillas de amigos y amigas son espacios de difícil entrada. Esta dificultad es mayor cuando se añade la variable idiomática. Es más fácil crear lazos de amistad para las familias jóvenes con hijos e hijas a través de los centros educativos y parques.



	Nada	Poco	Regular	Bastante	Mucho
Conoces a sus vecinas y vecinos	2%	6%	13%	45%	34%
Existe apoyo vecinal	4%	15%	34%	34%	13%
Conoces a las y los comerciantes	1%	5%	23%	45%	26%
Te ayudan en situaciones concretas	3%	8%	32%	44%	13%

En relación al comercio, a las personas mayores les preocupa que se esté perdiendo el uso del pequeño comercio de barrio sustituyéndose por grandes superficies, y siguen existiendo en algunos de ellos dificultades en cuanto a accesibilidad, y se echa en falta un espacio para dejar a los perros atados a la entrada de los comercios.

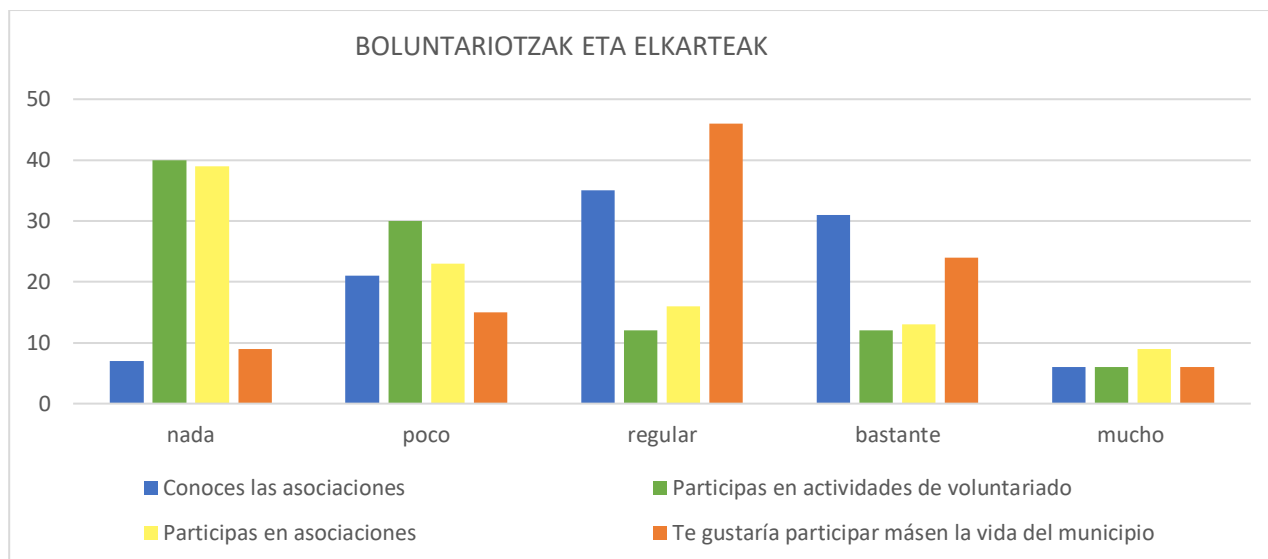
En la relación con las y los comerciantes, un 71% de las personas que completaron el cuestionario dice conocer mucho o bastante a estos, y destacan su amabilidad y cercanía.

5.5 PARTICIPACION CIUDADANA Y EMPLEO

En el área de investigación-acción referente a participación ciudadana y empleo se han tratado aspectos que tienen que ver con la participación de la ciudadanía de Elorrio en actividades culturales, de ocio, deportivas, o cómo se informa de ellas, si participa en actividades de voluntariado y asociaciones, o si existen oportunidades de empleo para personas mayores, entre otras.

PARTICIPACION EN ACTIVIDADES

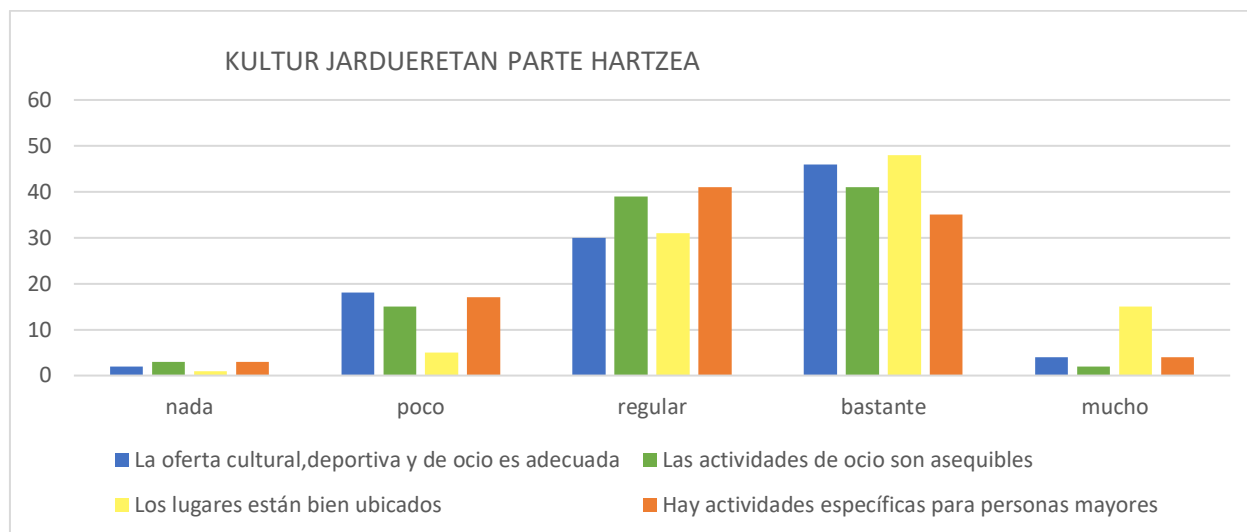
Los niveles de participación que recoge el cuestionario de amigabilidad son bajos, un 70% no participa nada o poco en actividades de voluntariado, y un 62% no participa nunca o poco en asociaciones. A este respecto sí se ha observado que las personas que forman parte de una asociación, incluso en aquellas con una trayectoria de décadas, no se identifican a sí mismas como voluntarias, sino únicamente como socias. En Elorrio hay registradas 44 asociaciones.



	Nada	Poco	Regular	Bastante	Mucho
Conoces las asociaciones	7%	21%	35%	31%	6%
Participas en actividades de voluntariado	40%	30%	12%	12%	6%
Participas en asociaciones	39%	23%	16%	13%	9%
Te gustaría participar más en la vida del municipio	9%	15%	46%	24%	6%

Por otro lado, a un 30% le gustaría participar más en la vida asociativa de Elorrio, lo que nos puede indicar que las oportunidades de voluntariado son desconocidas. Este desajuste entre los bajos niveles de participación y el deseo de 3 de cada 10 personas de participar puede tener relación con lo recogido en los encuentros ciudadanos donde manifestaron que se desconoce las asociaciones que hay en el municipio y/o dónde poder buscarla.

Al hablar tanto de actividades culturales y de ocio, como de actividades físicas y deportivas, según el cuestionario de amigabilidad, el 50% creen que es bastante o mucha la oferta, el 43% la define como bastante o muy asequible, un 63% dice que está bien ubicada, y un 39% opina que hay bastantes o muchas actividades para personas mayores.



	Nada	Poco	Regular	Bastante	Mucho
La oferta cultural, deportiva y de ocio es adecuada	2	18	30	46	4
Las actividades de ocio son asequibles	3	15	39	41	2
Los lugares están bien ubicados	1	5	31	48	15
Hay actividades específicas para personas mayores	3	17	41	35	4

En cuanto a la ubicación de estos espacios, cerca del 40% dice que están muy o bastante bien ubicados, lo que se complementa con la valoración positiva que se hizo en los encuentros ciudadanos en relación al equipamiento de estos espacios.

En lo recogido en los encuentros ciudadanos destaca la opinión mayoritaria de que la oferta es amplia y asequible, no solo de ocio y tiempo libre o deportiva, sino también formativa.

EMPLEO

La falta de oportunidades de empleo es una preocupación de las personas mayores, tanto en lo que respecta a las personas que se incorporan al mercado laboral (nietas y nietos), como a los hijos e hijas que pierden el empleo a edad más avanzada (40-50 años) ya que sienten que hay una mayor dificultad en el acceso al mercado laboral en la actualidad.

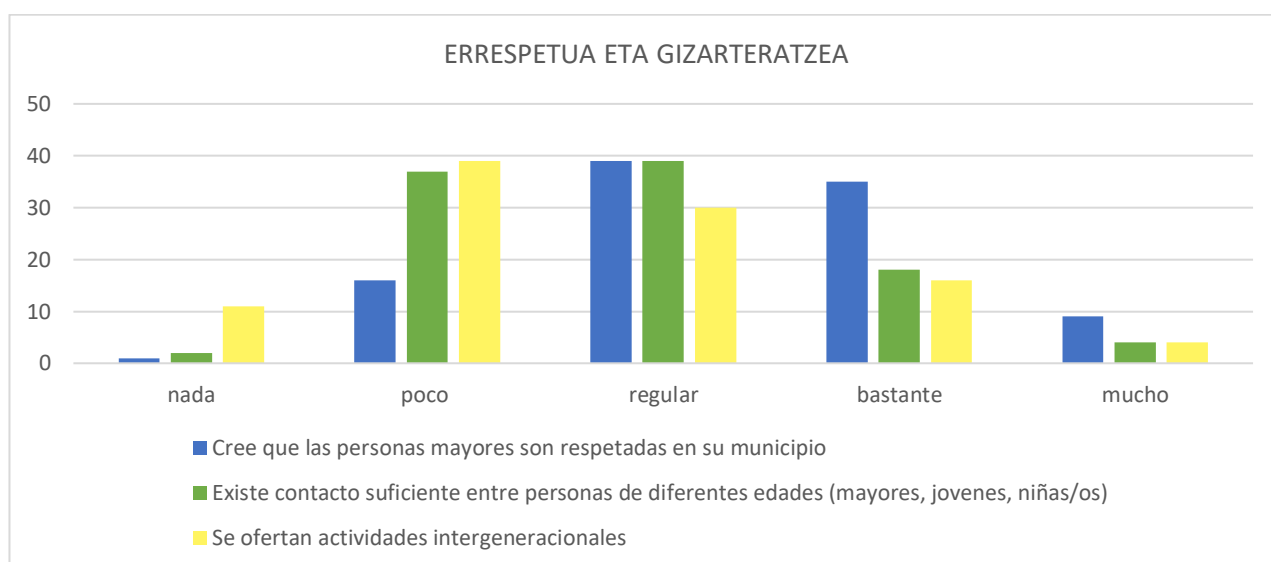
Por otro lado, a las mujeres participantes en los encuentros ciudadanos también les preocupa que mientras los hombres sí se jubilan porque dejan de trabajar fuera de casa, ellas, hayan trabajado o no fuera del hogar, no dejan de trabajar nunca. También ven que la corresponsabilidad en las tareas domésticas entre hombres y mujeres ha mejorado mucho respecto a sus hijos e hijas.

5.6 RESPETO E INCLUSIÓN SOCIAL

¿Crees que Elorrio es un lugar donde se trata bien a las personas mayores?, ¿se les cede los asientos en los medios de transporte?, ¿están integrados en la vida del municipio? Estas son algunas de las cuestiones que se han planteado en esta área de investigación-acción.

Elorrio se ve como un municipio en el que las personas mayores se sienten bien tratadas y están bien integradas. De hecho, solo un 17% cree que las personas mayores no son respetadas. Están presentes en el municipio, paseando, usando los servicios públicos, los parques y zonas verdes, los comercios, participan en actividades culturales, cuidando a nietos y nietas, etc. Manifiestan que reciben gestos de amabilidad de las personas más jóvenes y que cuando han necesitado ayuda la han recibido, bien cediéndoles el paso, ayudándoles a llevar la compra, a recoger objetos del suelo cuando se les caen, entre otros.

No obstante se han identificado algunas situaciones desagradables en las que creen que, por ser mayores, han sentido miedo o han recibido una mala respuesta o actitud al llamar la atención o recriminar sobre alguna conducta incívica.



	Nada	Poco	Regular	Bastante	Mucho
Cree que las personas mayores son respetadas en su municipio	1%	16%	39%	35%	9%
Existe contacto suficiente entre personas de diferentes edades (mayores, jóvenes, niños/as)	2%	37%	39%	18%	4%
Se ofertan actividades intergeneracionales	11%	39%	30%	16%	4%

En cuanto a la última cuestión de la tabla, si bien existe un programa específico que promueve y desarrolla actividades intergeneracionales, por los resultados del cuestionario de amigabilidad parece ser que, o bien no es conocido o necesitaría un impulso, puesto que el 50% de las personas encuestadas, dice que, o no hay, o hay pocas actividades de este tipo.

5.7 COMUNICACIÓN E INFORMACIÓN

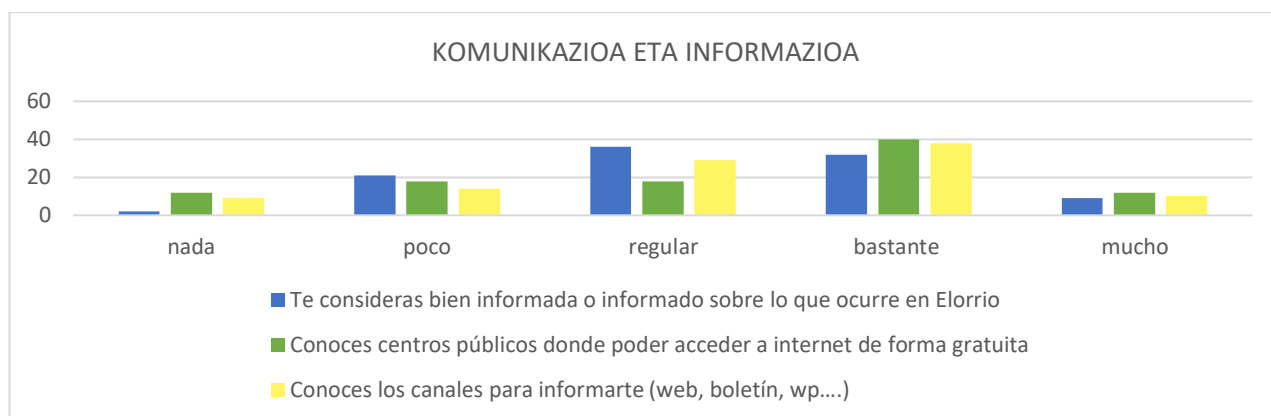
En esta penúltima área de investigación-acción se ha recabado información sobre cómo se informa la ciudadanía de Elorrio sobre eventos en el municipio, qué medios utiliza, si la información que recibe es suficiente, fiable y accesible, entre otras cuestiones

Las personas de Elorrio sienten en un 41% que están bastante o muy informadas sobre lo que ocurre en el municipio, frente a un 23% que dice no estar nada o poco informada, o un 36% que se siente “regular” informado. Y un 48% conoce los canales para informarse (página web, cartelería, WhatsApp, telegram, boletines...).

En el caso de las personas mayores se informan de los eventos, actividades y servicios que se ofrecen en el municipio por la información que les llega a sus buzones, por el “boca a boca”, a través de su participación en asociaciones, por los carteles colocados en distintos puntos de Elorrio, o en los propios equipamientos en el caso de ofertas de actividad (Aldatsekua, Iturri, Arriola...). Son pocas las personas mayores que recurren a la web municipal en búsqueda de información, o que estén suscritas al boletín digital que llega a través del teléfono móvil.

En ocasiones se echa en falta que los carteles pudieran estar en un formato mayor y de “lectura fácil”, con un lenguaje sencillo que facilite su comprensión, letra grande, márgenes amplios, interlineado generoso e imágenes que concuerden con el texto y ayuden a comprenderlo.

Por otro lado, únicamente un 52% de las personas que completaron el cuestionario de amigabilidad conoce mucho o bastante centros públicos donde poder acceder a internet de forma gratuita. En relación al acceso a internet hay una preocupación expresada tanto en los cuestionarios como en los encuentros ciudadanos en relación a la instalación de fibra óptica en todo el municipio (principalmente esta demanda viene por las personas que viven en el centro histórico), y el acceso a internet en todos los espacios de Iturri Kultur Etxea.

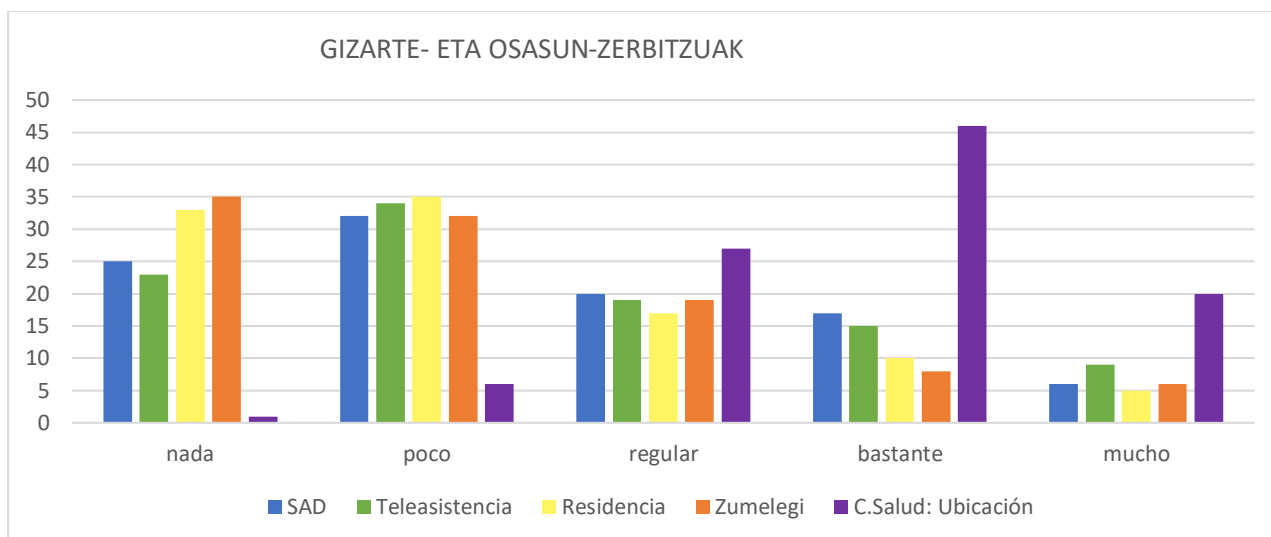


	Nada	Poco	Regular	Bastante	Mucho
Te consideras bien informada o informado sobre lo que ocurre en Elorrio	2%	21%	36%	32%	9%
Conoces centros públicos donde poder acceder a internet de forma gratuita	12%	18%	18%	40%	12%
Conoces los canales para informarte (web, boletín, wp...)	9%	14%	29%	38%	10%

5.8 SERVICIOS SOCIALES Y DE SALUD

Cuando hablamos de “Servicios comunitarios (sociales) y de salud” se han considerado la oferta de servicios de salud, sociales, el servicio de ayuda a domicilio y teleasistencia, el servicio residencial ... Y para ello se ha preguntado sobre si esta oferta es suficiente y tiene en cuenta las necesidades de las personas mayores, entre otras cuestiones.

En el cuestionario de amigabilidad se preguntó por el conocimiento de diferentes servicios, y el que más se conoce es el servicio de teleasistencia (23% lo conoce mucho o bastante), el servicio de atención domiciliaria (el 24%), y en menor medida la residencia y el centro asistencial Zumelegi. Estos últimos, si bien se conoce su existencia, las personas que o bien directamente, o bien a través de familiares no han hecho uso de ellos desconocen los servicios que ofrecen.



	Nada	Poco	Regular	Bastante	Mucho
SAD	25%	32%	20%	17%	6%
Teleasistencia	23%	34%	19%	15%	9%
Residencia	33%	35%	17%	10%	5%
Zumelegi	35%	32%	19%	8%	6%
C. Salud: Ubicación	1%	6%	27%	46%	20%

El servicio de teleasistencia también es uno de los mejor valorados en los encuentros ciudadanos, ya que da seguridad a las personas que lo usan, especialmente a las personas que viven solas. La atención es rápida y el plazo desde que se solicita hasta que se asigna breve. Este, junto con el SAD se ofrece a través de los servicios sociales de base que atienden en el ayuntamiento determinados días a la semana. Por este lado, se demanda una mayor frecuencia de esta presencia.

Destaca también el porcentaje de personas que dicen conocer “regular” estos servicios. Esta cuestión también se recogió en el grupo focal y en los encuentros ciudadanos. “Si no te toca” no sabes lo que hay, no hay gran conocimiento sobre estos servicios. Y, en el momento que se tiene que hacer uso de estos los trámites burocráticos resultan complicados, con un lenguaje no adaptado a las personas mayores, y los tiempos de espera largos cuando lo que la persona demanda es la inmediatez ante una situación sobrevenida y desconocida.

Una petición recogida tanto en los cuestionarios, como en los encuentros ciudadanos, y en el grupo focal fue que en Elorrio exista un centro de día. Actualmente los vecinos y vecinas que usan este servicio (personas con nivel de dependencia 2 o 3) tienen que desplazarse hasta Durango, garantizando la Diputación Foral de Bizkaia, de quien depende este servicio, la plaza y el desplazamiento hasta allí.

Sin embargo, los vecinos y vecinas vienen demandando un centro propio, ya que si este estuviera en Elorrio acudirían más personas que no solicitan el de Durango por la incomodidad del trayecto (con varias paradas antes de llegar al centro de día), y porque estando en Elorrio tendrían más facilidad para desplazarse por sus propios medios y compartir este espacio con otras personas del municipio que ya se conocen entre sí, además de facilitar el apoyo de los familiares que les atienden.

En lo que respecta al centro asistencial Zumelegi y a la Residencia, las personas mayores destacan el buen trato recibido cuando han acudido. En este segundo espacio se está dando un cambio del modelo asistencial actual por un modelo centrado en la persona, que vendrá acompañado de la reducción de plazas, y esto genera ciertos recelos sobre cómo va a ser este modelo.

Señalar también la buena percepción que se tiene sobre los servicios de salud, el ambulatorio, con personal al que se define como “amable, comprometido y cercano”, aunque se constata que los tiempos de sustitución de los y las sanitarios se demora, lo que hace aumentar la carga de trabajo de estos. Este mismo sentir lo trasladan los y las profesionales que demandan además más espacios para la prevención.

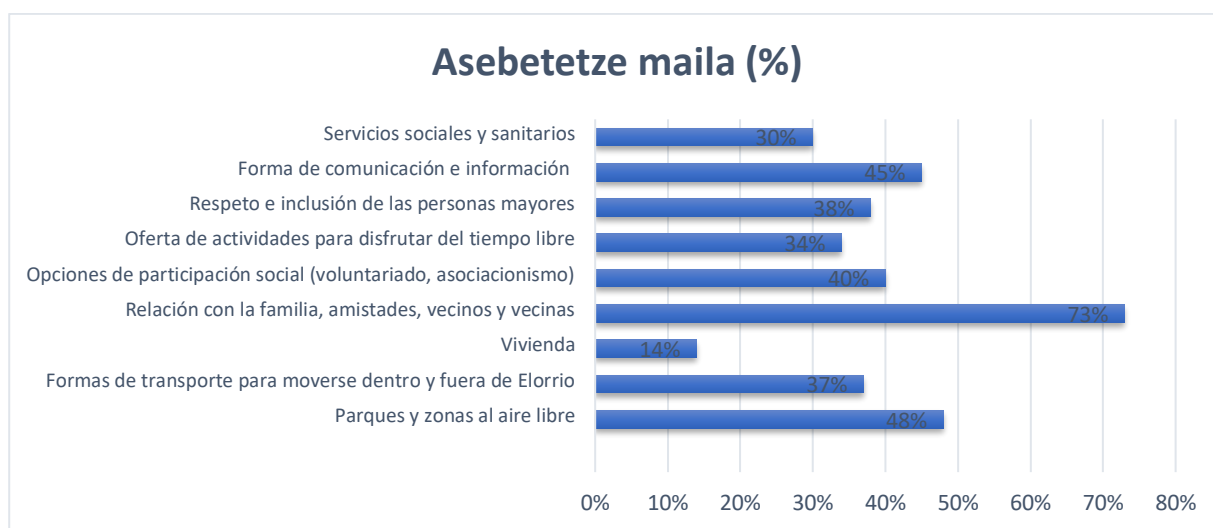
Entre los aspectos mejorables está el del tiempo de espera en las llamadas telefónicas a la hora de pedir cita, que las citas en determinadas especialidades se dilatan mucho, o que hay cambios entre las y los sanitarios, lo que dificulta generar lazos de confianza y conocer a la persona. Además de echarse en falta servicios de psicología y fisioterapia, y un aumento de las horas de atención en pediatría.

Y, por último, en los encuentros ciudadanos se preguntó también por los servicios municipales de “Herrizaintza”, de atención a la soledad no deseada, y el programa de relación intergeneracional, y ambos fueron muy bien valorados.

6. ASPECTOS GLOBALES

En último lugar se pidió a las personas que completaron el cuestionario de amigabilidad que valoraran del 1 al 10 de forma global diferentes aspectos vinculados con las 8 áreas de acción-investigación, siendo 1 (nada satisfecha) y 10 totalmente satisfecha.

Y estos son los resultados de las personas que valoraron entre 8 y 10 las áreas.



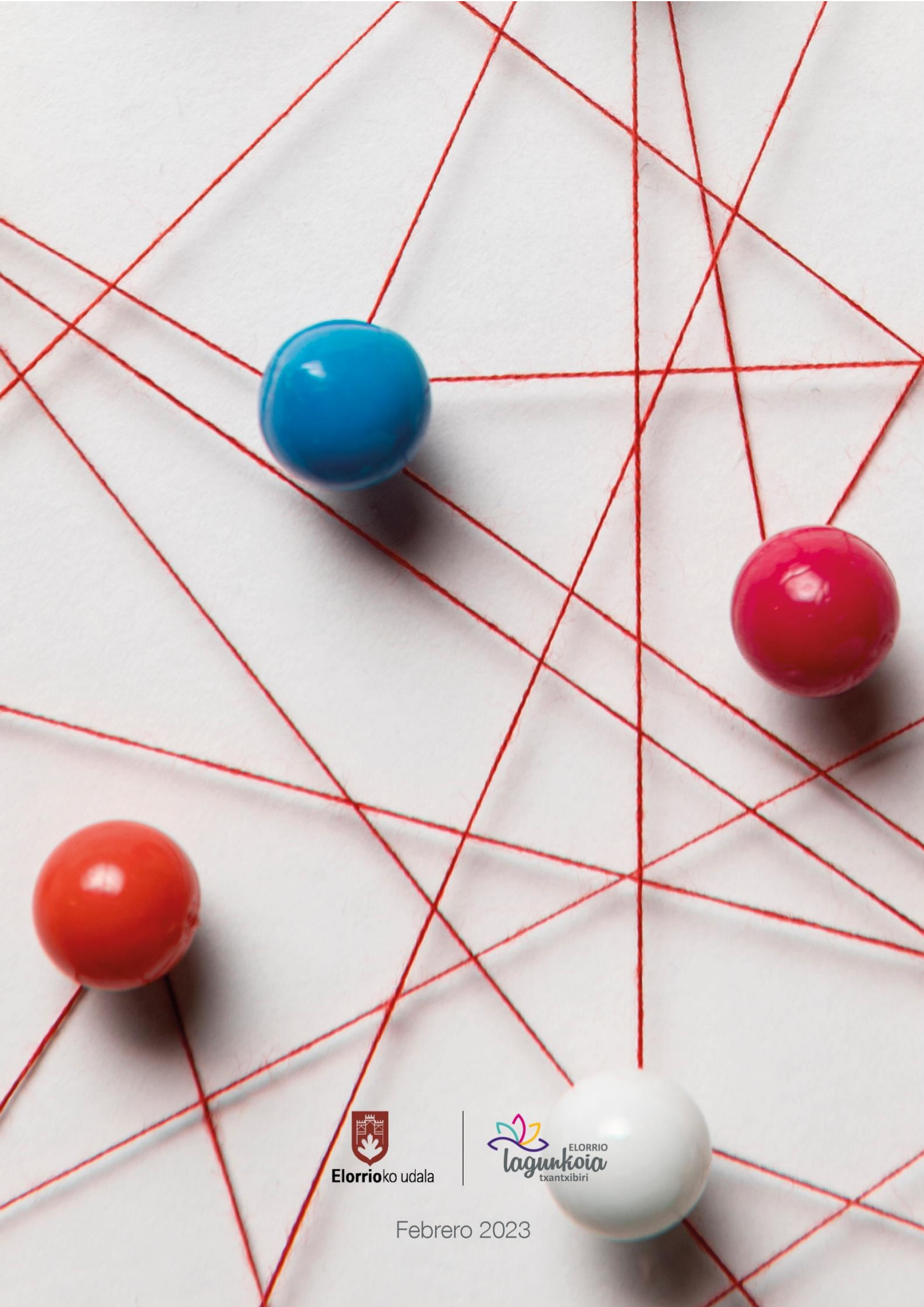
ASPECTOS POSITIVOS:

Aquí queda reflejado que lo mejor valorado es la relación con la familia, los amigos y las amigas, y el vecindario. Esto es algo que fue corroborado en los encuentros ciudadanos, donde se dio mucha importancia al tejido familiar y de vecinas y vecinos que, aunque ha cambiado, sigue siendo una gran red de apoyo mutuo. Por detrás de esta se valora los parques y zonas al aire libre donde Elorrio, por su ubicación goza de un entorno privilegiado, y aunque no exento de mejoras, es algo que la ciudadanía valora.

El tercer aspecto más valorado son las formas de comunicación e información sobre lo que acontece en el municipio. Esto se ve favorecido por el tamaño de Elorrio y vinculado probablemente con el aspecto mejor valorado que es el relacional. En esta línea en los encuentros ciudadanos se destacó este aspecto, así como que el “boca a boca” es un importante medio de transmisión de lo que acontece en Elorrio.

ASPECTOS A MEJORAR:

Aquellos aspectos que tienen una puntuación más baja y por tanto peor valorados por las personas que completaron el cuestionario de amigabilidad son la vivienda, y principalmente los servicios sanitarios y de salud, que ha sido uno de los temas sobre los que se ha mostrado una mayor preocupación y sobre los que convocó el grupo focal. Parece necesario por tanto poner el foco principalmente en estos aspectos.



Febrero 2023