

# IKÄÄNTYNEEN VÄESTÖN HYVINVOINNIN JA TERVEYDEN EDISTÄMISEN TOIMENPIDE- SUUNNITELMA V. 2021-2022

3.5.2021

Lahden kaupunki, kaupunginhallitus

10.5.2021

Lahden kaupunki, kaupunginvaltuusto



## Sisällys

IKÄÄNTYNEEN VÄESTÖN HYVINVOINNIN JA TERVEYDEN EDISTÄMISEN TOIMENPIDESUUNNITELMA V. 2021-2022.....	1
1. Johdanto.....	3
2. Lahden väestöennuste.....	4
3. Ikääntyneen väestön sosiaali- ja terveystoimet.....	4
3.1. Ikääntyneen väestön säännöllisten sosiaali- ja terveystoimien käyttö.....	4
3.2. Sosiaali- ja terveystoimien järjestäminen ja tuottaminen .....	5
4. Hyvinvoinnin ja terveyden edistäminen on kunnan tehtävä.....	6
5. Ikääntyneen väestön hyvinvoinnin ja terveyden edistämisen toimenpidesuunnitelma .....	7
5.1. Sivistyksen palvelualue .....	7
5.1.1 Kirjasto- ja tietopalvelut .....	7
5.1.2 Liikuntapalvelut .....	8
5.1.3 Kaupungin orkesteri.....	9
5.1.4 Kaupungin teatteri.....	10
5.1.5 Wellamo-opisto .....	10
5.1.6 Osallisuus ja hyvinvointi .....	11
5.2 Kaupunkiympäristön palvelualue .....	12
6. Vanhusneuvoston linjauksia ikäihmisten hyvinvoinnin ja terveyden edistämiseen .....	14
7. Hyvinvoinnin seurantaindikaattorit .....	15
7.1 Hyvinvoinnin ja terveyden edistämisen maakunnalliset painopistealueet/Sotkanet-indikaattorit	15
7.2 FinSote-tutkimus.....	18
8. Yhteenveto .....	20

Liitteet:

Liite 1. FinSote-tutkimustulokset 2018 (ikäihmiset)

## 1. Johdanto

Laki ikääntyneen väestön toimintakyvyn tukemisesta sekä iäkkäiden sosiaali- ja terveystalvveluista (980/2012) eli ns. vanhuspalvelulaki tuli voimaan 1.7.2013. Lain mukaan kunnan eri toimialojen on toimittava yhteistyössä ja laadittava suunnitelma toimenpiteistään ikääntyneen väestön hyvinvoinnin, terveyden, toimintakyvyn ja itsenäisen suoriutumisen tukemiseksi. Tämän lisäksi kunnan tulee tehdä yhteistyötä kunnassa toimivien julkisten tahojen, yritysten sekä ikääntynyttä väestöä edustavien järjestöjen ja muiden yleishyödyllisten yhteisöjen kanssa. Suunnittelussa tulee painottaa kotona asumista ja kuntoutumista edistäviä toimenpiteitä. Suunnitelma on osa kunnan strategista suunnittelua. Suunnitelman hyväksyy kunnanvaltuusto ja se tarkastetaan valtuustokausittain.

Lahden ikäihmisten hyvinvointisuunnitelma 2015-2020 on hyväksytty Lahden kaupunginvaltuustossa toukokuussa 2015. Lahden kaupungin sosiaali- ja terveystalvveluiden järjestämis- ja tuottamisvastuu siirtyi Päijät-Hämeen hyvinvointikuntayhtymälle 1.1.2017 alkaen. Iäkkäiden yhteen sovitettujen palvelujen kokonaisuus Päijät-Hämeessä – maakunnallinen suunnitelma on valmistunut syksyllä 2018. Maakunnallista suunnitelmaa täydennettiin laatimalla Lahden kaupungin ikäihmisten hyvinvoinnin ja terveyden edistämisen toimenpideohjelma vuodelle 2020. Toimenpideohjelma laadittiin Lahden kaupungin eri palvelu- ja vastualueiden ja vanhusneuvoston yhteistyönä ja se hyväksyttiin osallisuuden ja hyvinvoinnin jaostossa joulukuussa 2019.

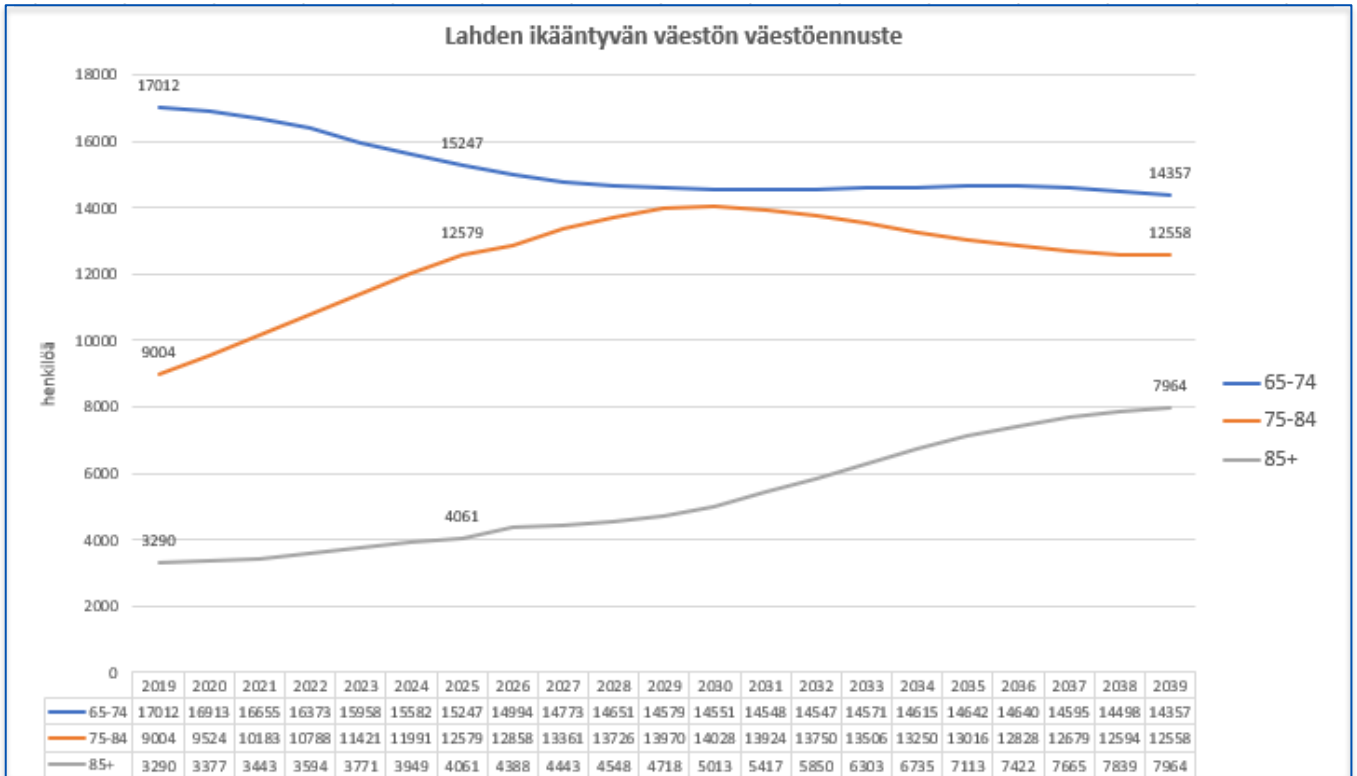
Terveydenhuoltolaki (1326/2010) velvoittaa kuntia seuraamaan asukkaittensa terveyttä ja hyvinvointia sekä niihin vaikuttavia tekijöitä väestöryhmittäin sekä kunnan palveluissa toteutettuja toimenpiteitä, joilla vastataan kuntalaisten hyvinvointitarpeisiin. Kuntalaisten terveydestä ja hyvinvoinnista sekä toteutetuista toimenpiteistä on raportoitava valtuustolle vuosittain, minkä lisäksi valtuustolle on kerran valtuustokaudessa valmisteltava laajempi hyvinvointikertomus. Lahden kaupungin laaja hyvinvointikertomus hyväksyttiin kaupunginvaltuustossa 8.3.2021. Hyvinvointisuunnitelma laaditaan hyvinvointikertomuksen pohjalta seuraavan valtuustokauden alussa samanaikaisesti kaupungin strategian kanssa.

Ikääntyneen väestön hyvinvoinnin ja terveyden edistämisen toimenpidesuunnitelma on päivitetty vuosille 2021-2022. Suunnitelma sisältää katsauksen Lahden väestöennusteeseen ja ikääntyneiden määrän kehitykseen, ikääntyneiden sosiaali- ja terveystalvvelujen käyttöön, toimenpidesuunnitelman hyvinvoinnin ja terveyden edistämiseen kunnan eri tehtävissä sekä ikääntyneen väestön hyvinvoinnin seurantaindikaattorit. Suunnitelma päivitetään seuraavan kerran uuden kaupunkistrategian valmistuttua ja jatkossa se tuodaan valtuustokäsittelyyn samanaikaisesti kaupunkitasoisen hyvinvointisuunnitelman kanssa.



## 2. Lahden väestöennuste

Lahden väestöennusteen mukaan 75-84 -vuotiaiden määrä on kääntynyt merkittävään kasvuun vuonna 2020. 75-84 -vuotiaiden määrä kasvaa Lahdessa noin 4500 henkilöllä vuoteen 2030 mennessä. Jyrkimmin pidemmällä aikavälillä kasvaa yli 85-vuotiaiden lahtelaisten määrä nousun ollessa noin 3700 henkilöä vuoteen 2035 mennessä (Kuva 1).



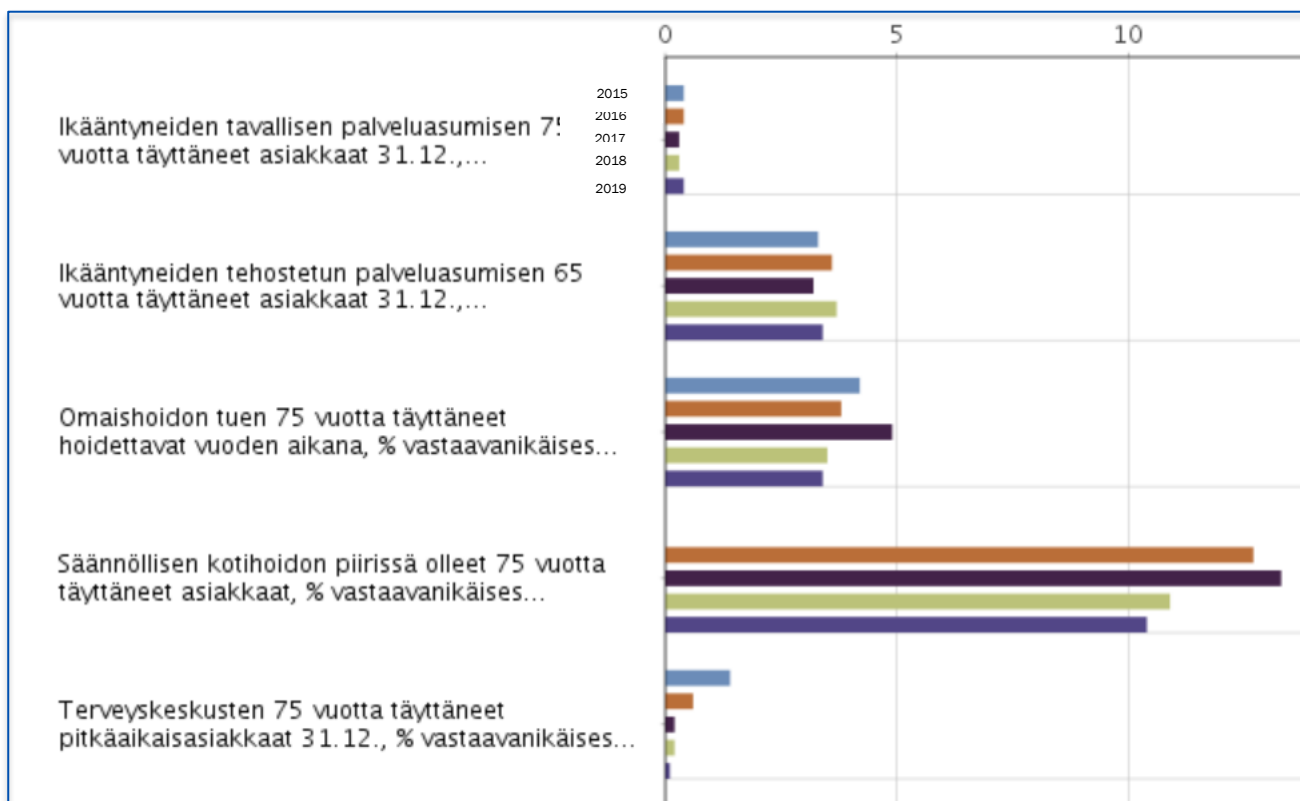
Kuva 1. Lahden oma väestöennuste (22.3.2021 Pauli Mero)

## 3. Ikääntyneen väestön sosiaali- ja terveyspalvelut

### 3.1. Ikääntyneen väestön säännöllisten sosiaali- ja terveyspalvelujen käyttö

Lahdessa valtaosa ikäihmisistä asuu omissa kodeissaan ilman säännöllisiä palveluita. Kuvaan 2 on koottu 75 vuotta täyttäneiden säännöllisten sosiaali- ja terveyspalvelujen käyttöön osuudet vuosina 2015-2019. Alla olevan linkin kautta sosiaali- ja terveyspalvelujen käyttöä voi tarkastella suhteessa suurten kaupunkien ja koko maan tilanteeseen.

[Ikäihmisten säännöllisten sosiaali- ja terveyspalvelujen käyttö](#)



Kuva 2. Ikääntyneiden säännöllisten sosiaali- ja terveystalvelujen käyttö Lahdessa vuosina 2015-2019. (Sotkanet)

Vuonna 2019 Lahdessa:

- Tavallisen palveluasumisen piirissä 75 vuotta täyttäneistä oli 0,4 %, mikä on neljänneksi vähiten suurten kaupunkien välisessä vertailussa (koko maa 0,7 %).
- Tehostetun palveluasumisen piirissä 65 vuotta täyttäneistä oli 3,4 %, mikä on toiseksi eniten suurten kaupunkien välisessä vertailussa (koko maa 3,6 %)
- Omaishoidon tuen 75 vuotta täyttäneitä asiakkaita oli 3,4 %, mikä on neljänneksi vähiten suurten kaupunkien välisessä vertailussa, saman verran kuin Tampereella (koko maa 4,8 %)
- Säännöllisen kotihoidon piirissä 75 vuotta täyttäneistä oli 10,4 %, mikä on toiseksi vähiten suurten kaupunkien välisessä vertailussa (koko maa 16,5 %)
- Terveystalvelukusten 75 vuotta täyttäneitä pitkäaikaisasiakkaita oli 0,1 % (koko maa 0,1 %)

### 3.2. Sosiaali- ja terveystalvelujen järjestäminen ja tuottaminen

Lahdessa sosiaali- ja terveystalvelujen järjestämis- ja tuottamisvastuu on siirtynyt Päijät-Hämeen hyvinvointikuntayhtymälle 1.1.2017 alkaen. Lahden kaupunki seuraa ja käy säännöllisesti neuvotteluja hyvinvointiyhtymän eri toimialojen kanssa palvelujen saatavuudesta ja laadusta. Vuosittain laadittavissa palvelusopimuksissa määritellään keskeiset tavoitteet eri yhteistyön yhdyspinoille hyvinvointiyhtymän ja kaupungin toimijoiden välille. Yhdyspintojen ja niiden toimivuuden merkitys korostuu sekä sosiaali- ja terveydenhuollon tavoitteiden että kuntien hyvinvoinninedistämisestä näkökulmasta. Palvelutarpeiden moninaisuus ja ennakoimattomuus edellyttävät moniammatillista, organisaatorajat ylittävää yhdessä tekemistä sekä kuntalaislähtöistä ja asiakasymmärrykseen perustuvaa seurantaa, ohjausta ja johtamista.

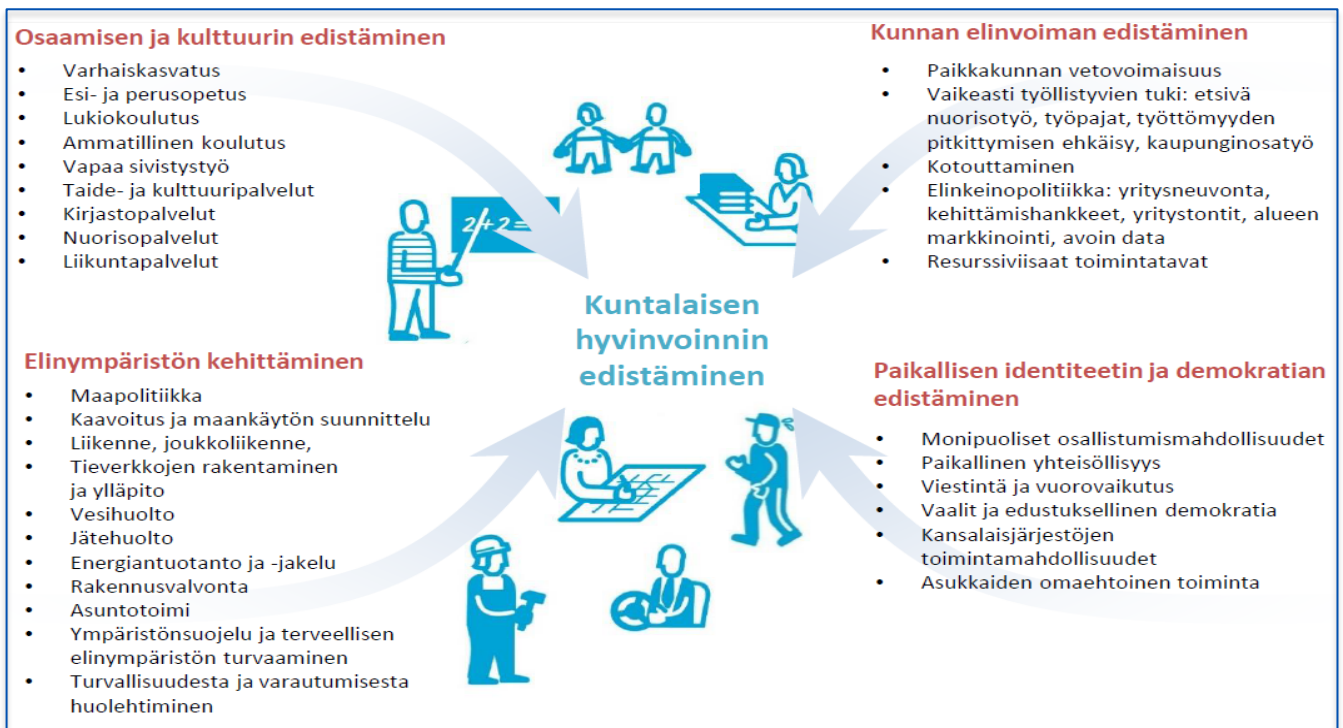
Päijät-Hämeen hyvinvointikuntayhtymä järjestää ikääntyneen väestön sosiaali- ja terveystalvelut Lahdessa. Ikääntyneen väestön palveluiden kuvaukset löytyvät Päijät-Hämeen hyvinvointikuntayhtymän sivuilta [Ikääntyneiden palvelut ja kuntoutus](#).

#### 4. Hyvinvoinnin ja terveyden edistäminen on kunnan tehtävä

Hyvinvoinnin ja terveyden edistämällä tarkoitetaan toimintaa, jonka tarkoituksena on hyvinvoinnin, terveyden, toimintakyvyn ja osallisuuden edistäminen. Se on tietoista vaikuttamista elinoloihin ja -ympäristöön, palvelujen toimivuuteen ja saatavuuteen sekä elintapoihin.

Ikääntyneen väestön kotona asumisen ja sujuvan arjen mahdollistamiseksi monet muut palvelut ovat usein merkityksellisempiä kuin sosiaali- ja terveystyö. Turvallinen, viihtyisä ja esteetön asuinympäristö, monipuoliset harrastus- ja vapaa-ajanviettomahdollisuudet sekä osallisuus ja yhteisöllisyys mahdollistavat osaltaan hyvinvoinnin ja toimintakyvyn ylläpitämisen.

Kaikki kunnan palvelualueet edistävät toiminnallaan ikääntyneen väestön hyvinvointia, terveyttä ja osallisuutta. Hyvinvoinnin- ja terveyden edistäminen ei ole erillistä tekemistä vaan kaikkien yhteinen tehtävä (Kuva 3). Ikääntyneen väestön hyvinvoinnin ja terveyden edistämisen toimenpidesuunnitelman ensisijaisena tavoitteena on edistää ikäihmisten hyvinvointia laaja-alaisessa yhteistyössä eri toimijoiden kanssa.



Kuva 3. Kuntalaisen hyvinvoinnin edistäminen. Kuntaliitto.

Hyvinvoinnin ja terveyden edistämistyötä tehdään myös yhteistyössä yhdistysten ja järjestöjen sekä yritysten kanssa.

Kaupunki myötäilee vuosiaivustuksia hyvinvoinnin ja terveyden edistämisen sekä osallisuuden lisäämisen käytötarkoituksiin. Yhdistysten ja järjestöjen on mahdollisuus hakea vuosiaivustuksia vuosittain maaliskuussa. Yhteistyökumppaneita ikäihmisten palveluissa on haettu myös yritystoimijoista, tästä esimerkkinä senioreiden digikinkerit, jotka ovat toimineet menestyksekkäästi jo vuodesta 2018.

Kaupunki toimii kolmannen sektorin yhteistyökumppanina myös hanketyössä ja erilaisissa projekteissa. Hankkeissa ja projekteissa vastataan uusiin esille tulleisiin haasteisiin mahdollisimman ketterästi ja nopeasti. Esimerkkinä koronapandemian alkuvaiheessa keväällä 2020 toteutettu ikäihmisten asiointiapu ja keväällä 2021 toteutettu tsempiluuri.

Maakunnallista yhteistyötä ikäihmisten hyvinvoinnin edistämiseksi ja hyvien käytäntöjen löytämiseksi tehdään kaikkien Päijät-Hämeen kuntien kanssa. Tätä yhteistyötä koordinoi Päijät-Hämeen hyvinvointikuntayhtymä.

## 5. Ikääntyneen väestön hyvinvoinnin ja terveyden edistämisen toimenpidesuunnitelma

Lahden kaupungin sivistyksen ja kaupunkiympäristön palvelualueiden keskeiset tavoitteet toimenpiteet, mittarit ja vastuutahot on esitetty seuraavissa taulukoissa.

### 5.1 Sivistyksen palvelualue

#### 5.1.1 Kirjasto- ja tietopalvelut

Keskeiset tavoitteet	Toimenpiteet	Mittarit	Vastuutahot
Turvallisuus ja osallisuus vahvistuvat asuin ympäristöissä	Kirjastojen helposti saavutettavat lähipalvelut sekä ikääntyneille kohdennettu kirjallisuus- ja yhteisöllinen tapahtumatointa.  Kirjastojen digitaitojen opastus ja vertaisryhmätoiminta laitteiden ja digitaalisten palveluiden käytössä.  Kotikirjastopalvelu asukkaille, jotka ovat ikääntymisen tai muun syyn vuoksi estyneitä käymään kirjastossa.  Vahvistamme kumppanuuksia ja yhteistyötä yhdistysten kanssa.	Asiakaskäyntien ja tapahtumiin osallistuneiden määrä.  Opastuksiin ja vertaisryhmätoimintaan osallistujien määrä.  Kotikirjastopalveluasiakkaiden määrä.  Kumppanuuksien ja näiden järjestämisen toiminnan määrä kirjastossa.	Kirjasto- ja tietopalvelut          Kirjasto- ja tietopalvelut
Lahtelaiset huolehtivat itse aktiivisesti hyvinvoinnista ja terveydestään	Hyvinvointia ja terveyttä edistävien kirjallisuus-, tieto- ja musiikkisäiltöjen lainaus.  Liikuntavälineiden lainaus yhteistyössä liikuntapalveluiden kanssa.	Lainausten määrä.  Liikuntavälinelainausten määrä	Kirjasto- ja tietopalvelut
Teknologia ja sähköiset palvelut täydentävät ja korvaavat palvelukokonaisuutta	Lukemisesteisten asiakkaiden rekisteröinti ja opastus valtakunnallisen äänikirjapalvelun (Celia) käyttäjiksi.  E-aineistojen etäkäyttö.	Celia-asiakkaiden määrä.  E-kirjojen lainausmäärät sekä lehtien ja musiikin käyttökerrat.	Kirjasto- ja tietopalvelut

### 5.1.2 Liikuntapalvelut

Keskeiset tavoitteet	Toimenpiteet	Mittarit	Vastuutahot
Turvallisuus ja osallisuus vahvistuvat asuinympäristöissä	<p>Liikuntapaikkojen peruskorjauksissa otetaan huomioon esteettömyys.</p> <p>Uimahallien lippujen hinnoittelussa eläkeläisliiput alennettuun hintaan.</p> <p>Ulkokuntosalien suunnittelu mm. Kivimaan uimahallin ulkokuntosalilaitteet. Suunnittelussa otettu huomion turvallisuus ja käytettävyys. Ulkokuntosalien starttiviikot kesän alussa, jolla tuetaan omatoimista liikkumista ja aktivoidaan vertaisohjaajien toimintaan.</p> <p>Ikäkortteliliikuntaryhmät ohjataan vertaisvetureiden johdolla. Vertaisvetureille tarjolla koulutusta. Ikäkorttelityhmiä tuetaan mm. välineistön osalta.</p> <p>Liikuntaystäväkoulutus vapaaehtoistoimijoille, jotka toimivat liikuntakummeina ikääntyneille. Koulutus yhteistyönä Marian kammarin kanssa.</p> <p>Pysäkkilenkit vertaisvetureiden johdolla. Autetaan mainonnassa.</p>	<p>- Palautejärjestelmä Happy or not käytössä mm. Kivimaan uimahallissa. Palautejärjestelmän kautta saadaan tietoa mm. tilojen toimivuudesta/esteettömyydestä</p>	<p>- liikuntapalvelut</p> <p>- rakentamis- ja peruskorjauksissa tiivis yhteistyö liikuntapalveluiden ja tilakeskuksen kesken</p> <p>- liikuntaystäväkoulutus yhteistyönä Marian kammarin kanssa.</p>
Lahtelaiset huolehtivat itse aktiivisesti hyvinvoinnistaan ja terveydestään	<p>Liikuntapaikkojen kunnossapito tukee omatoimista liikuntaa mm. laaja latu- ja ulkoilureitistö, ensilumelatu.</p> <p>Ulkokuntosalilaiteryhmien uusiminen yhteistyössä viherpalveluiden kanssa.</p> <p>Kaupunki järjestää eläkeläisille ja liikuntarajoitteisille liikuntaryhmiä 62 kpl:ta viikoittain. Ryhmät kokoontuvat eripuolilla Lahtea (4 uimahallia) sekä Urheilukeskuksessa.</p>	<p>- liikuntaneuvonnan tavoitteena on saada uusia asiakkaita 10 % lisää vuosittain. Uudet kävijät tilastoidaan.</p> <p>- palautteet</p>	<p>- liikuntapalvelut</p> <p>- ulkokuntosalilaiteryhmien osalta tiivis yhteistyö liikuntapalveluiden ja viherpalveluiden kanssa</p> <p>- liikuntatapatumissa yhteistyö. Senioreiden hyvinvointipäivä: yhteistyö Phhyky:n järjestöjen ja oppilaitosten kanssa (mm. Pajulahti, Vierumäki, Kansanopisto), Testipäivän tapahtumassa</p>



	Järjestetään ikääntyneille tapahtumia: kuntotestauspäivä, senioreiden hyvinvointipäivä ja luentoja  Liikuntaneuvonta. Palveluketju: yksilöllinen liikuntaneuvonta PH-Hyvinvointiyhtymän sisällä (liikuntaneuvoja ostettu PH-liikunnalta – ja urheilulta). Yksilöllisen liikuntaneuvonnan kautta kasataan porukka ryhmäliikuntaneuvontaan, joka on liikuntapalveluiden vastuulla.		yhteistyö: oppilaitosten kanssa (mm. Pajulahti, Vierumäki, Kansanopisto) - liikuntaneuvonnassa yhteistyö Phhykyn:n ja P-H Liikunnan ja Urheilun kanssa.
Teknologia ja sähköiset palvelut täydentävät ja korvaavat palvelukokonaisuutta	Verkkomaksuominaisuuden lisääminen eläkeläisten liikuntaryhmien ilmoittautumisen yhteyteen.	Tavoite: 70 % asiakkaista maksaisivat ryhmämaksun verkon kautta. Tilastointi ilmoittautumisjärjestelmän kautta.	Yhteistyö konsernipalveluiden, Fujitsun ja sovellustoimittajien kanssa.

### 5.1.3 Kaupungin orkesteri

Keskeiset tavoitteet	Toimenpiteet	Mittarit	Vastuutahot
Turvallisuus ja osallisuus vahvistuvat asuinympäristöissä	Osa konserteista valoisaan aikaan (klo 13), jolloin turvattomuuden tunne kadulla liikkumiseen ikäihmisillä on tutkitusti vähäisempää.  Pienryhmien vierailut ja esiintymiset palvelutaloissa.  Vaikuttaminen tilojen esteettömyyteen Sibelius-talossa mm. pyörätuoli-paikkojen määrää lisätty.	Päiväkonserttien lukumäärä  Vierailujen ja esiintymisten määrä	Intendentti  Intendentti
Lahtelaiset huolehtivat itse aktiivisesti hyvinvoinnistaan ja terveydestään	Orkesterin monipuolisen ja korkeatasoisen ohjelmiston markkinointi kohderyhmille.  Eläkeläisillä oma lipuhinta, Lippu.fi -palvelupiste Triossa, josta saa henkilökohtaista palvelua.  Järjestetään maksuttomia yleisötapahtumia ja	Konserttien lukumäärä Eläkeläislippujen määrä	Intendentti, markkinointipäällikkö

	<p>pienesiintymisiä saavutettavuuden lisäämiseksi.</p> <p>Luodaan kumppanuuksia ja tehdään yhteistyötä erilaisten yleisöjen saamiseksi.</p>		
Teknologia ja sähköiset palvelut täydentävät ja korvaavat palvelukokonaisuutta	Verkkokauppa lipunmyyntikanavana, verkkokonserttilähetykset ja muut digitaaliset aineistot	Verkkokaupan kautta ostettujen lippujen lukumäärä/osuus lipunmyynnistä Verkossa lähetettävien konserttien ja digitaalisten aineistojen määrä	Intendentti, markkinointipäällikkö

#### 5.1.4 Kaupungin teatteri

Keskeiset tavoitteet	Toimenpiteet	Mittarit	Vastuutahot
Lahtelaiset huolehtivat itse aktiivisesti hyvinvoinnistaan ja terveydestään	Teatterin monipuolinen ja korkeatasoinen ohjelmisto, esteettömät tilat, henkilökohtainen palvelu, edulliset lipunhinnat ja maksuttomat yleisötapahtumat	Ensi-iltojen lukumäärä vierailujen lukumäärä yleisötapahtumien määrä veteraaniliput eläkeläisliput tilojen kunnossapito teatterin oma lipunmyynti	teatterinjohtaja/teatterin johtoryhmä
Teknologia ja sähköiset palvelut täydentävät ja korvaavat palvelukokonaisuutta	Sähköinen lipunmyynti vaihtoehtoisena lipunmyyntikanavana	verkkomyynnin kautta ostettujen lippujen lukumäärä/osuus lipunmyynnistä	myynti- ja markkinointipäällikkö

#### 5.1.5 Wellamo-opisto

Keskeiset tavoitteet	Toimenpiteet	Mittarit	Vastuutahot
Lahtelaiset huolehtivat itse aktiivisesti hyvinvoinnistaan ja terveydestään	<p>Tarjotaan mahdollisuus osallistumiseen kaikenkäisille</p> <p>Tarjotaan kohdennettua toimintaa</p>	<p>Osallistujista Yli 65 v. osuus % Eläkeläisten määrä %</p> <p>Toteutetun tarjonnan määrä Eläkevalmennus K65 Aktivoiva toiminta K75 Muistisairaat, afaatikot</p>	<p>Sivistys / Wellamo-opisto</p> <p>Sivistys / Wellamo-opisto</p>
Teknologia ja sähköiset palvelut täydentävät ja korvaavat palvelukokonaisuutta	Tarjotaan tukea kaupunkilaisten tietotekniikan käyttöön (koulutus ja Digiklinikat)	<p>Digiklinikoiden määrä Osallistujien määrä</p>	Sivistys / Wellamo-opisto

### 5.1.6 Osallisuus ja hyvinvointi

1.6.2021 voimaan tulevan uuden hallintosäännön myötä osallisuuteen ja hyvinvointiin kuuluvat tehtävät siirtyvä sivistyksen palvelualueelle.

Keskeiset tavoitteet	Toimenpiteet	Mittarit	Vastuutahot
Turvallisuus ja osallisuus vahvistuvat asuinympäristöissä	Osallistuva budjetointi.  Kumppanuuspöydät (aloittavat syksyllä 2021).  Avustukset ja muut tuet järjestöille (myös palvelutuotanto).  Yhdistys- ja asukastilaisuudet.  Kaupunkitasoisen hyvinvointityöryhmä vetovastuu ja hyvinvointikertomustyön koordinaatio. <a href="#">Laaja hyvinvointikertomus 2017-2020</a> <a href="#">Hyvinvoinnin ilmiöt ja toimenpiteet Keskeisiä tunnuslukuja</a>  Vanhus- ja vammaisneuvoston toiminnasta vastaaminen.	Hyvinvointi-indikaattorit: - koettu turvallisuus - osallistuminen  Avustusten määrä  Järjestetyt tilaisuudet  Hyvinvointityöryhmän koontumisten määrä  Vanhus- ja vammaisneuvostojen kokousten määrä sekä pyydettyt lausunnot / selvitykset	sivi / osallisuus ja hyvinvointi
Lahtelaiset huolehtivat itse aktiivisesti hyvinvoinnistaan ja terveydestään	lahti.fi / hyvinvoinnin ja terveyden edistämisen sivut <a href="#">Hyvinvoinnin ja terveyden edistäminen - Lahti</a>  Ehkäisevä päihdetyö.	Sivuilla käynnit	sivi / osallisuus ja hyvinvointi
Teknologia ja sähköiset palvelut täydentävät ja korvaavat palvelukokonaisuutta	Senioreiden digikinkerit (digikinkereillä toteutettavat kyselyt)  Pajathamalaiset.fi –palvelu järjestöille.	Osallistujamäärät Kokemus hyödyllisyydestä  Sivuilla käynnit Rekisteröityneet yhdistykset	sivi / osallisuus ja hyvinvointi
Monitoimikeskus Takataskun työpajatyönä tuotetut palvelut ikäihmisille	Edulliset hinnat. Matalan kynnyksen palvelut. Lounas- ja kahvilapalvelut Kohtaamispaikka Digipalvelut Liikunta- ja virikeryhmät <a href="#">Takatasku</a>	Osallistujamäärät Asiakaskyselyt	sivi / osallisuus ja hyvinvointi / Monitoimikeskus Takatasku

## 5.2 Kaupunkiympäristön palvelualue

Keskeiset tavoitteet	Toimenpiteet	Mittarit	Vastuutahot
Turvallisuus ja osallisuus vahvistuvat asuinympäristöissä	Liikenneturvallisuus.	Toteutetut toimenpiteet	Kunnallistekniikka (KT)
	Saavutettavuus ja esteettömyys, esimerkiksi reunakivissä ja näkemäesteissä.	Palveluliikenteen käyttäjämäärät	
	Palveluliikenne täydentämään runkolinjastoa.	Palautteiden määrä	
	Kestävän liikkumisen asukasraati.	Tapahtumien määrä	
	Viheralueiden kasvillisuuden hoito, näkyvyys ja puhtaanapito.		
	Talkoot ja teemaviikot.		
	Valaistus.		
	Ympäristöneuvonnan ja ympäristöpalveluiden yhteistyön kehittäminen.		
	Kunnossapito ja esimerkiksi pihaliittymien lumivallien estäminen.		
	Kaavahankkeissa kaikki asukkaat ja toimijat voivat osallistua asukastilaisuuksiin.	Asukastilaisuuksien määrä	
Kokemuspohjaista paikkatietoa kerätään suunnittelun lähtötiedoksi.	Asukaskyselyjen määrä		
Vanhus- ja vammaisneuvosto antaa asemakaavoista lausunnon.	Kaavalausuntojen määrä		
Vanhus- ja vammaisneuvostolta voidaan pyytää lausuntoa myös rakennushankkeissa.	Rakennushanke- lausuntojen määrä	Rakennusvalvonta (RAKVA)	
Arvioidaan kaupunkiympäristöä turvallisuuden näkökulmasta.		Maankäyttö / yleiskaava	
Yhteistyö poliisin kanssa keskustan turvallisuuden lisäämiseksi.			

<p>Lahtelaiset huolehtivat itse aktiivisesti hyvinvoinnistaan ja terveydestään</p>	<p>Kävely- ja pyörävylien sekä puistokäytävien ja virkistysreittien määrä, laatu ja kunnossapito.</p> <p>Tuotetaan ja ylläpidetään penkkejä, ulkokuntoilulaitteita, muita harrastuspaikkoja ja -alueita.</p> <p>Esteettömät reitit luontopolulle, terveismetsä-hankkeen jatkaminen.</p> <p>Pyydystalkoiden jatkaminen.</p> <p>Lähiviheralueiden määrän lisääminen. Asemakaava-alueilla asukkailla viheralue enintään 300 m etäisyydellä.</p> <p>Kaavoituksella mahdollistetaan lähipalveluiden säilyminen ja lähikaupat 500m etäisyydellä.</p>	<p>Asiakastyytyväisyys</p> <p>Kunnossapitotoimenpiteiden valvonta</p> <p>Palvelujen alueellinen jakautuminen ja määrä</p> <p>Yleiskaavassa seurattava mittari: asemakaava-alueella asemakaavoitetusta viheralueesta enintään 300 m päässä asuvien osuus (viheralueen minimikoko 1,5 ha). Luku vanhassa Lahdessa ollut 95%.</p>	<p>Kunnallistekniikka</p> <p>Maankäyttö (MKA)</p>
<p>Teknologia ja sähköiset palvelut täydentävät ja korvaavat palvelukokonaisuutta</p>	<p>Joukkoliikenteen lippujärjestelmän, palveluliikenteen ja pysäköintisovellusten käytön helppous.</p> <p>Opastaminen.</p> <p>Esittelymateriaali.</p> <p>Nettisivujen ja -sovellusten esteettömyys ja käytettävyys.</p> <p>Lahti-pisteen tarjoamat sähköiset rakennusvalvonnan lupa- ja arkistopalvelut.</p> <p>Rakentamisessa esteettömyydelle asetettujen vaatimusten toteutumisen valvonta.</p> <p>Digiesteettömyys.</p> <p>Viestintä radion välityksellä.</p> <p>Suhtaudutaan myönteisesti hissilupiin ja luiskien loiventamiseen.</p>	<p>Asiakastyytyväisyys</p> <p>Standardit (EU)</p> <p>Tykkäysten määrä</p>	<p>Kunnallistekniikka</p> <p>Palvelutori</p>

	Saavutettavuusdirektiivin mukaisten toimenpiteiden tekeminen sähköisiin asiointipalveluihin.  Palvelutori parantaa palvelujen saatavuutta – kaikki samasta pisteestä ja mahdollista saada apua sähköisten palvelujen käyttämiseen.	Sähköisten asiointien käyttäjämäärät.  Palvelutorin asiakkaiden lukumäärä.	Maankäyttö Kunnallistekniikka Ympäristövalvonta
Muuta	Edistetään tilojen tarjoamista ikäihmisille.  Esteettömien ympäristöjen edistäminen.  Uusien seniori- / palveluasuntojen rakentaminen.  Hissiavustukset	Uusien esteettömien asuntojen lukumäärä  Valmistuneiden uusien seniori/palveluasuntojen määrä  Myönnettyjen hissiavustusten määrä	Maankäyttö Kunnallistekniikka Ympäristövalvonta  Rakennusvalvonta (RAKVA)

## 6. Vanhusneuvoston linjauksia ikäihmisten hyvinvoinnin ja terveyden edistämiseen

Vanhusneuvosto toteaa kannanottonaan Lahden ikääntyvien hyvinvoinnin ja terveyden edistämisen toimenpidesuunnitelman laatimiseen seuraavaa: Toimenpidesuunnitelmassa tulee selkeästi yksilöidä toimintavastuutahot ja viestiä niistä asukkaille avoimesti, aktiivisesti ja eri välineitä käyttäen. Vanhusväestölle perinteinen paperiesite tai -tiedote on vielä perusteltu tiedonsaantiväylä sähköisten rinnalla.

Vastuutahoksi vanhusneuvosto on linjannut Lahden kaupungin, jonka vastuu keskittyy rahoituksen varmistamiseen ja palvelujen laadun tarkkailuun sekä määrien kohdentamiseen. Vanhusneuvoston vastuutehtävänä on vanhusväestön edunvalvonta, palveluiden saatavuuden seuranta sekä kuunnella ikäryhmän kokemuksia ja tunteuksia.

Vanhusneuvoston näkemyksen mukaan toimenpideohjelmassa tulee huomioida erityisesti alla mainitut tavoitteet ja edistää esitettyjen toimenpiteiden ja mittareiden toteutumista.

Keskeiset tavoitteet	Toimenpiteet	Mittarit	Vastuutahot
Teknologia ja sähköiset palvelut täydentävät ja korvaavat palvelukokonaisuutta	Digiosaamisen lisääminen ja digiturvallisuuden kehittäminen sekä palveluiden sisällä, että käyttäjien osaamisena.	Digikurssien osallistujat  Palveluiden käyttö	Kirjasto Wellamo-opisto  Kaupungin palveluista vastaavat ja järjestelmiä hankkivat
Vanhusten hyvinvoinnin kokonaisvaltaisen seurannan järjestäminen	Ikäryhmittäin tehtävät kartoitukset vanhusneuvola vanhusasiamies	Asiakasmäärät  Raskaiden palveluiden määrä	PHHYKY  Kaupunki (rahoitus ja edunvalvonta)  Vanhusneuvosto

Ennalta ehkäisevä ja etsivä vanhustyö	Omaishoitajien harrastusvapaan lisäys  Yhdistysten toiminnan tukeminen ja kokoontumistilojen tarjonta ja kohtuulliset vuokrat	Käytetyt harrastusvapaat vs. säästetyt laitospäivät  Yhdistysten toimintakäytyn seuranta.  Akuutin vanhuspolin kävijämäärät, kun yksinäisyys ei vie enää sairaalaan.	PHHYKY  Tiloja hallinnoivat palvelualueet  Vanhusneuvosto
Yhteisöllisyyden lisäys ja palvelutuotannon uudistus  Turvallisuuden- ja osallisuuden vahvistuminen asuinympäristössä	Monimuotoiset uuden ajattelun palvelut: esim. yhteisölliset ruokailut, uudet asumismuodot esim. seniorikorttelit yhteisö- sekä perheasuminen	Palvelujen käyttömäärä  Asukkaiksi hakevien määrä	Kolmassektori  Kaupunki, kaavoitus elinkeinopalvelut (asuntomessut)  Vanhusneuvosto
Saattohoidon laatu ja kotihoito ja -sairaalan kehittyminen	Laadullisesti korkealaatuinen ja saavutettava hoito, kun voimat ovat lopussa. Oman hoitotahdon kunnioitus ”missä haluan kuolla” ja omaisten huomioiminen ja omaisten tukeminen saattohoidon jokaisessa vaiheessa.	Asiakaskokemus Omaisten kokemukset	PHHYKY  Kaupunki  Vanhusneuvosto

## 7. Hyvinvoinnin seurantaindikaattorit

### 7.1 Hyvinvoinnin ja terveyden edistämisen maakunnalliset painopistealueet/Sotkanet-indikaattorit

Päijät-Hämeen maakunnassa on sovittu yhteisistä hyvinvoinnin ja terveyden edistämisen painopistealueista vuosille 2020-2025. Painopistealueet ovat mielen hyvinvointi, turvallinen arki ja arjen hallinta, päihteettömyys ja terveelliset elintavat sekä osallisuus ja yhteisöllisyys. Ikääntyneen väestön hyvinvoinnin tilaa seurataan maakunnallisten hyvinvoinnin ja terveyden edistämisen painopistealueiden mukaisesti. Vertailukaupunkeina ovat Espoo, Helsinki, Jyväskylä, Kuopio, Lahti, Oulu, Tampere, Turku ja Vantaa. Lisäksi tuloksia verrataan koko maan keskiarvoon. Kaupunkien välisiä tuloksia pääsee vertailemaan avaamalla linkin indikaattorin nimen kohdalta.

Indikaattorit löytyvät Lahden kaupungin laajasta hyvinvointikertomuksesta 2017-2020. Indikaattoreita päivitetään sähköisessä hyvinvointikertomuksessa, josta löytyy ajantasaisin tieto [Sähköinen hyvinvointikertomus](#)

#### Mielen hyvinvointi

[Itsensä yksinäiseksi tuntevien osuus 65 vuotta täyttäneistä](#) 7,2 %  
Koko maa 7,2 % (2018)

[Itsensä yksinäiseksi tuntevien osuus 75 vuotta täyttäneistä](#) 7,2 %  
Koko maa 9,1 % (2018)

[Elämänlaatunsa hyväksi tuntevien osuus 65 vuotta täyttäneet](#) 49,1 %  
Koko maa 51,1 % (2018)

[Elämän laatunsa hyväksi tuntevien osuus 75 vuotta täyttäneet](#) 43,4 %  
Koko maa 41,7 % (2018)

[Erityiskorvattaviin lääkkeisiin psykoosin vuoksi oikeutettuja 65 vuotta täyttäneitä](#) 2,7 %  
Koko maa 2,7% (2019)

#### YHTEENVETO

- 65 vuotta täyttäneiden keskuudessa yksinäisyyttä koetaan suurista kaupungeista eniten. Yksinäisyyden kokemus on kuitenkin vähentynyt vuodesta 2015 4,8 prosenttiyksikköä.
- 75 vuotta täyttäneiden keskuudessa yksinäisyyttä koetaan suurista kaupungeista kolmanneksi vähiten (kuuden kaupungin vertailussa). Yksinäisyys on vähentynyt 2,1 prosenttiyksikköä vuodesta 2013.
- Elämänlaatunsa hyväksi kokevien 65 vuotta täyttäneiden osuus on alle maan keskiarvon. Elämänlaadun hyväksi kokevien osuus on laskenut 7,0 prosenttiyksikköä vuodesta 2015.
- Elämänlaatunsa hyväksi kokevia 75 vuotta täyttäneitä on enemmän kuin maassa keskimäärin ja kolmanneksi eniten kuuden suuren kaupungin vertailussa. Elämänlaadun hyväksi kokevien osuus on kasvanut 2,8 prosenttiyksikköä 2015.
- Psykoosin vuoksi erityiskorvattaviin lääkkeisiin oikeutettuja yli 65-vuotiaita on Lahdessa saman verran kuin maassa keskimäärin ja neljänneksi vähiten suurten kaupunkien välisessä vertailussa. Kymmenen vuoden seurantajaksolla määrä on pysynyt tasaisena.

#### Turvallinen arki ja arjen hallinta

[Asioinut sosiaali- ja terveystalv palveluissa sähköisesti, 65 vuotta täyttäneet](#) 56,1 %  
Koko maa 55,2 % (2018)

[Asioinut sosiaali- ja terveystalv palveluissa sähköisesti, 75 vuotta täyttäneet](#) 42,1 %  
Koko maa 36,2 % (2018)

[Kaatumisiin ja putoamisiin liittyvät hoitajaksot 65 vuotta täyttäneillä / 10 000 vastaavanikäisistä](#) 399,5  
Koko maa 370,0 (2019)

[Lonkkamurtumat 65 vuotta täyttäneillä](#) 0,7 %  
Koko maa 0,7 % (2019)

[Täyttä kansaneläkettä saaneet 65 vuotta täyttäneet](#) 1,5 %  
Koko maa 1,9 % (2019)

[Toimeentulotukea pitkäaikaisesti saaneet 65 vuotta täyttäneet](#) 0,1 %  
Koko maa 0,1 % (2019)

[Kotona asuvat 75 vuotta täyttäneet](#) 92,9 %  
Koko maa 91,7 % (2019)

[Yksin asuvat 75 vuotta täyttäneet](#) 51,7 %  
Koko maa 46,7 % (2019)



#### YHTEENVETO

- 65 ja 75 vuotta täyttäneet ovat asioineet sosiaali- ja terveystalveissa koko maan keskiarvoa enemmän, mutta vähiten vertailtaessa kuuden suuren kaupungin tilannetta.
- 65 vuotta täyttäneiden kaatumisiin ja putoamisiin liittyviä hoitajaksoja on neljänneksi eniten kaupunkien välisessä vertailussa. Hoitajakset ovat lisääntyneet kymmenen vuoden seurantajaksoilla.
- Lonkkamurtumia esiintyy vastaava määrä kuin maassa keskimäärin. Lonkkamurtumien määrä on pysynyt tasaisena viimeisen kymmenen vuoden aikana.
- Täyttä kansaneläkettä saavia on Lahdessa kolmanneksi vähiten kaupunkien välisessä vertailussa ja maan keskiarvoa vähemmän.
- Toimeentulotukea pitkäaikaisesti saaneita 65 vuotta täyttäneitä on suurten kaupunkien vertailussa vähiten Lahdessa, Jyväskylässä, Oulussa, Tampereella ja Turussa.
- Kotona asuvia yli 75-vuotiaita ja yksin asuvia yli 75-vuotiaita on Lahdessa enemmän kuin maassa keskimäärin ja kolmanneksi eniten suurten kaupunkien välisessä vertailussa.

#### Osallisuus ja yhteisöllisyys

Aktiivisesti järjestötoimintaan osallistuvien osuus 65 vuotta täyttäneet 27,6 %  
Koko maa 29,3 % (2018)

Aktiivisesti järjestötoimintaan osallistuvien osuus 75 vuotta täyttäneet 26,3 %  
Koko maa 26,2 % (2018)

#### YHTEENVETO

- Aktiivisesti järjestötoimintaan osallistuvia yli 65-vuotiaita sekä yli 75-vuotiaita on Lahdessa toiseksi vähiten suurten kaupunkien välisessä vertailussa.

#### Päihteettömyys ja terveelliset elintavat

Terveytensä keskitasoiseksi tai sitä huonommaksi tuntevien osuus 65 vuotta täyttäneistä 50,8 %  
Koko maa 48,0 % (2018)

Terveytensä keskitasoiseksi tai sitä huonommaksi tuntevien osuus 75 vuotta täyttäneistä 57,4 %  
Koko maa 57,9 % (2018)

Alkoholia liikaa käyttävien osuus 65 vuotta täyttäneistä 28,8 %  
Koko maa 31,1 % (2018)

Alkoholia liikaa käyttävien osuus 75 vuotta täyttäneistä 13,8 %  
Koko maa 15,5 % (2018)

Päivittäin tupakoivien osuus 65 vuotta täyttäneistä 6,9 %  
Koko maa 6,6 % (2018)

Päivittäin tupakoivien osuus 75 vuotta täyttäneistä 1,6 %  
Koko maa 2,5 % (2018)

Vapaa-aian liikuntaa harrastamattomien osuus 65 vuotta täyttäneistä 26,6 %  
Koko maa 23,3 % (2018)

Vapaa-aian liikuntaa harrastamattomien osuus 75 vuotta täyttäneistä 38,6 %  
Koko maa 35,0 % (2018)

Niukasti kasviksia käyttävien osuus, 65 vuotta täyttäneet 27,1 %  
Koko maa 26,6 % (2015)

#### YHTEENVETO:

- Terveytensä keskitasoiseksi tai sitä huonommaksi tuntevia yli 65-vuotiaita on Lahdessa enemmän kuin maassa keskimäärin ja eniten kuuden suuren kaupungin välisessä vertailussa.
- Terveytensä keskitasoiseksi tai sitä huonommaksi tuntevia yli 75-vuotiaita on Lahdessa vähemmän kuin maassa keskimäärin, mutta kolmanneksi eniten kuuden suuren kaupungin välisessä vertailussa.
- Alkoholin liikkakäyttö on yli 65-vuotiailla vähäisempää kuin maassa keskimäärin ja vähäisintä kuuden suuren kaupungin välisessä vertailussa.
- Alkoholin liikkakäyttö on yli 75-vuotiailla vähäisempää kuin maassa keskimäärin ja toiseksi vähäisintä kuuden suuren kaupungin välisessä vertailussa.
- Päivittäinen tupakointi 65 vuotta täyttäneillä on yleisempää kuin maassa keskimäärin ja toiseksi yleisintä kuuden suuren kaupungin välisessä vertailussa.
- Päivittäinen tupakointi 75 vuotta täyttäneillä on vähäisempää kuin maassa keskimäärin ja vähäisintä kuuden suuren kaupungin välisessä vertailussa.
- 65 ja 75 vuotta täyttäneet harrastavat vapaa-ajan liikuntaa vähemmän kuin maassa keskimäärin ja vähiten kuuden suuren kaupungin välisessä vertailussa. Vapaa-ajan liikunta on kuitenkin lisääntynyt vuodesta 2015 65 vuotta täyttäneiden osalta 10,2 prosenttiyksikköä ja 75 vuotta täyttäneiden osalta 8,0 prosenttiyksikköä.
- 65 vuotta täyttäneet syövät vähemmän kasviksia kuin vastaavanikäiset maassa keskimäärin ja kolmanneksi vähiten suurten kaupunkien välisessä vertailussa.

## 7.2 FinSote-tutkimus

Kansallisen terveys-, hyvinvointi- ja palvelututkimus FinSoten avulla seurataan väestön hyvinvoinnissa ja terveydessä tapahtuneita muutoksia eri väestöryhmissä ja alueittain.

FinSote-tutkimus toteutetaan valtakunnan tasolla vähintään joka neljäs vuosi. Tällöin saadaan tulokset maakuntatasoisesti. Kaupungeilla on kuitenkin mahdollisuus ostaa kaupunkitasoinen tarkastelu ja viimeksi tämä ostettiin Lahteen vuonna 2018.

FinSoten keskeiset tulokset ikääntyneen väestön osalta on koottu liitteeseen 1. Teemoina ovat elinolot, koettu hyvinvointi, osallisuus sekä elinympäristön turvattuus ja väkivalta.

#### Elinolot:

- Pelännyt ruoan loppuvan (%)

55-74v	Lahti	7,6 %
	Koko maa	7,1 %
75+v	Lahti	3,5 %
	Koko maa	2,7 %
- Tinkinyt ruoasta, lääkkeistä tai lääkärikäynneistä rahan takia (%)

55-74v	Lahti	17,1 %
	Koko maa	15,3 %
75+v	Lahti	12,9 %
	Koko maa	8,3 %

- Huonot liikenneyhteydet haittaavat (%)

55-74v	Lahti	9,6 %
	Koko maa	24,8 %
75+v	Lahti	14,3 %
	Koko maa	29,2 %
- Käyttää internetiä sähköiseen asiointiin (%)

55-74v	Lahti	79,8 %
	Koko maa	79,5 %
75+v	Lahti	45,9 %
	Koko maa	41,7 %

Koettu hyvinvointi:

- Kokenut itsensä onnelliseksi 4 viime viikon aikana (%)

55-74v	Lahti	53,7 %
	Koko maa	56,6 %
75+v	Lahti	48,3 %
	Koko maa	49,8 %
- Kokee elämänlaatunsa keskimäärin hyväksi (%)

55-74v	Lahti	53,8 %
	Koko maa	59,8 %
75+v	Lahti	43,4 %
	Koko maa	41,7 %

Osallisuus:

- Pitää yhteyttä kotitalouden ulkopuolisiin ystäviin ja sukulaisiin (%)

55-74v	Lahti	73,0 %
	Koko maa	75,5 %
75+v	Lahti	80,0 %
	Koko maa	77,1 %
- Aktiivisesti osallistuvat (%)

55-74v	Lahti	26,3 %
	Koko maa	28,4 %
75+v	Lahti	26,3 %
	Koko maa	26,2 %

Elinympäristön turvattomuus ja väkivalta:

- Jalankulkuväylien liukkaus haittaa (%)

75+v	Lahti	66,1 %
	Koko maa	55,7 %
- Väkivallan tai uhkailun kohteeksi joutuneet (%)

75+v	Lahti	3,1 %
	Koko maa	2,4 %

▪ Fyysistä uhkaa 12 viime kuukauden aikana kokeneet (%)	55-74v	Lahti	2,7 %
		Koko maa	2,8 %
	75+v	Lahti	1,0 %
		Koko maa	1,1 %

## 8. Yhteenveto

Lahden väestö ikääntyy suurista kaupungeista nopeiten. Vuonna 2020 65-74 -vuotiaiden prosenttiosuus väestöstä oli 14,1 ja yli 75-vuotiaiden prosenttiosuus väestöstä oli 10,8. Lahden väestöstä 24,9 % on yli 65-vuotiaita.

Ikääntyvän väestön hyvinvoinnin ja terveyden edistäminen on tärkeä ja laaja-alainen tehtävä, mikä edellyttää poikkihallinnollista yhteistyötä – hyvinvointityötä tehdään monialaisesti yhtenä kokonaisuutena. Hyvinvointityötä tehdään perustyössä ja monialaisissa verkostoissa sekä yhteistyössä eri kumppaneiden kanssa. Yhteistyötä tehdään myös maakunnallisesti Päijät-Hämeen muiden kuntien kanssa hyvinvoinnin ja terveyden edistämisen sekä osallistumismahdollisuuksien käytäntöjen kehittämiseksi. Väestön ikääntyessä kuntien hyvinvoinnin ja terveyden edistämisen toimet korostuvat entisestään ja kuntalaisten osallisuutta tulee vahvistaa.

Valtaosa ikäihmisistä asuu omissa kodeissaan ilman säännöllisiä sosiaali- ja terveydenhuollon palveluja. Sosiaali- ja terveystenon kasvu hillitsemiseksi hyvinvoinnin ja terveyden edistämisen toimenpiteet tulee kohdentaa ennaltaehkäisevästi siten, että raskailta ja kalliilta palveluilta voidaan välttyä ja näin resursseja säästyy ennaltaehkäisevään ja hyvinvointia edistävään toimintaan.

Hyvinvointikuntayhtymän kanssa tehtävä tiivis yhteistyö hyvinvoinnin ja terveyden edistämistyössä sekä asumisen ja asuinympäristöjen kehittämisessä on tärkeää. Kunnissa tehtävä kaavoitus ja asumisen kehittäminen on olennainen osa muodostettaessa turvallisia ja yhteisöllisiä asumisympäristöjä. Ikääntyneiden palvelujen näkökulmasta asumisen ja asuinalueiden ja siellä tuotettavien palvelujen merkitys korostuu.

Kulttuuri- ja liikuntapalvelut, kirjasto- ja tietopalvelut sekä kansalaisopisto tarjoavat ikäihmisille kohdennettuja palveluja, aineistoja ja kursseja edistämällä ikäihmisten hyvinvointia ja osallisuutta. Digiosaaminen nähdään erityisen tärkeänä osa-alueena hyvinvointi- ja osallisuustyössä. Digiosaamisen kautta vahvistetaan seniorikaupunkilaisten osallisuutta ja mahdollistetaan etäpalvelujen käyttö - digitaalinen yhteisöllisyys ennaltaehkäisee yksinäisyyttä ja lisää hyvinvointia.

3. sektorin rooli ja vapaaehtoistoiminnan merkitys hyvinvoinnin edistämässä ja osallistumismahdollisuuksien tarjoamisessa korostuu tulevaisuudessa entisestään. Yhdistysten toimintaedellytysten varmistaminen on yksi kunnan hyvinvointitehtävistä. Joustava tilojen tarjoaminen, säännöllinen yhteistyö, avustukset ja sovitut yhteistyökäytännöt ovat avaintekijöitä toimivalle ja ketterälle yhteistyölle edistettäessä kuntalaisten hyvinvointia ja osallisuutta.

Ikääntyvä väestö on myös voimavara. Ikäännytynyt ihminen on usein aktiivinen toimija. Ikääntyvällä väestöllä on jo nyt ja lähitulevaisuudessa entistä monipuolisempi ja laajempi koulutustausta, mitä tämän hetken yli 75-vuotiaalla väestöllä keskimäärin. Eläköityvässä ja jo eläkkeelle jäävässä ikäryhmässä on paljon käytettävissä olevaa potentiaalia, jota tällä hetkellä ei vielä osata riittävästi huomioida. Heillä on myös toisenlainen kyky ja tieto huolehtia itsestään ja hyvinvoinnistaan. Kuntalaisten oma vastuu hyvinvoinnista ja terveyden edistämisestä on jatkossa yhä tärkeämpää.

Kunta edistää asukkaidensa hyvinvointia ja alueensa elinvoimaa sekä järjestää palvelut taloudellisesti, sosiaalisesti ja ympäristöllisesti kestäväällä tavalla (Kuntalaki 1 §). Tämä kuntalain kohta merkitsee sitä, että kaikki Lahden kaupungin organisaatiossa tehtävä työ edistää eri ikäisten kaupunkilaisten hyvinvointia riippumatta siitä, millä palvelualueella työtä tehdään.