

**Comunidades y ciudades  
amigables con las personas  
mayores**

# Aliados por el envejecimiento saludable

## Trabajo en red



# Contenido de la presentación

- Introducción
- Contexto demográfico
- Resultados del diagnóstico de amigabilidad
- Ideas priorizadas por la Red a partir del diagnóstico



**Introducción**

# Introducción

El desarrollo o es sostenible o no es desarrollo y su fin ultimo es el bienestar de las poblaciones.

De acuerdo con Pavione, Pezzetti y Dall’Ava (2016) ser sostenible significa tomar decisiones que permitan reducir el impacto ambiental de la actividad productiva..., el enfoque amplio y estratégico defiende que la sostenibilidad abarca la búsqueda de bienestar, una mejor calidad de vida y un sentido de responsabilidad hacia la comunidad

Bienestar entendido en la perspectiva compleja de satisfacer con libertad tanto las necesidades objetivas de sobrevivencia como las necesidades subjetivas ligadas a los gustos y las preferencias de cada persona en su grupo social en su entorno.

Entendido así, el desarrollo como medio para lograr el bienestar se constituye en un imperativo ético de los tomadores de decisiones territorializadas, es decir con genuino respeto por la diversidad y el reconocimiento de todas las especies del planeta, abriendo espacio a una concepción biocéntrica que supere la antropocéntrica

# La iniciativa de la OMS Ciudades Amigables con el Adulto Mayor

- Promovida por la Organización Mundial de la Salud (OMS) con el propósito de crear entornos y servicios que promuevan y faciliten un envejecimiento activo y saludable
- Aborda de manera integral los aspectos que afectan al día a día de las personas mayores, teniendo en cuenta sus necesidades, percepciones y opiniones acerca de ocho áreas

# Etapas del proceso



# Ciudades y Comunidades Amigables con las Personas Mayores



Áreas temáticas OMS/OPS

Categorías iniciales de investigación

Condiciones de la APS

¡Un ambiente amigable con las personas mayores es un mejor lugar para todos!



## Década del Envejecimiento Saludable en las Américas (2021-2030)



[TEMAS](#) [PAÍSES](#) [RECURSOS](#) [NOTICIAS](#) [ACERCA DE](#)

Esta iniciativa mundial consiste en diez años de colaboración concertada, catalizadora y sostenida. Las personas mayores son el centro del plan, que aúna los esfuerzos de los gobiernos, la sociedad civil, los organismos internacionales, los profesionales, el mundo académico, los medios de comunicación y el sector privado para mejorar la vida de las personas mayores, sus familias y sus comunidades.

La Organización Panamericana de la Salud (OPS) lidera la agenda concertada de la Década del Envejecimiento Saludable 2021-2030 en las Américas. La OPS ha adaptado la marca universal de la [Década del Envejecimiento Saludable](#) para su implementación regional. Todas las acciones incluidas en el plan de la iniciativa para la Región se informan y destacan en esta página web.

### LAS 4 ÁREAS DE ACCIÓN DE LA DÉCADA



**1. Cambiar la forma en que pensamos, sentimos y actuamos hacia la edad y el envejecimiento.**



**2. Asegurar que las comunidades fomenten las capacidades de las personas mayores.**



**3. Ofrecer atención integrada centrada en la persona y servicios de salud primaria que respondan a las personas mayores.**



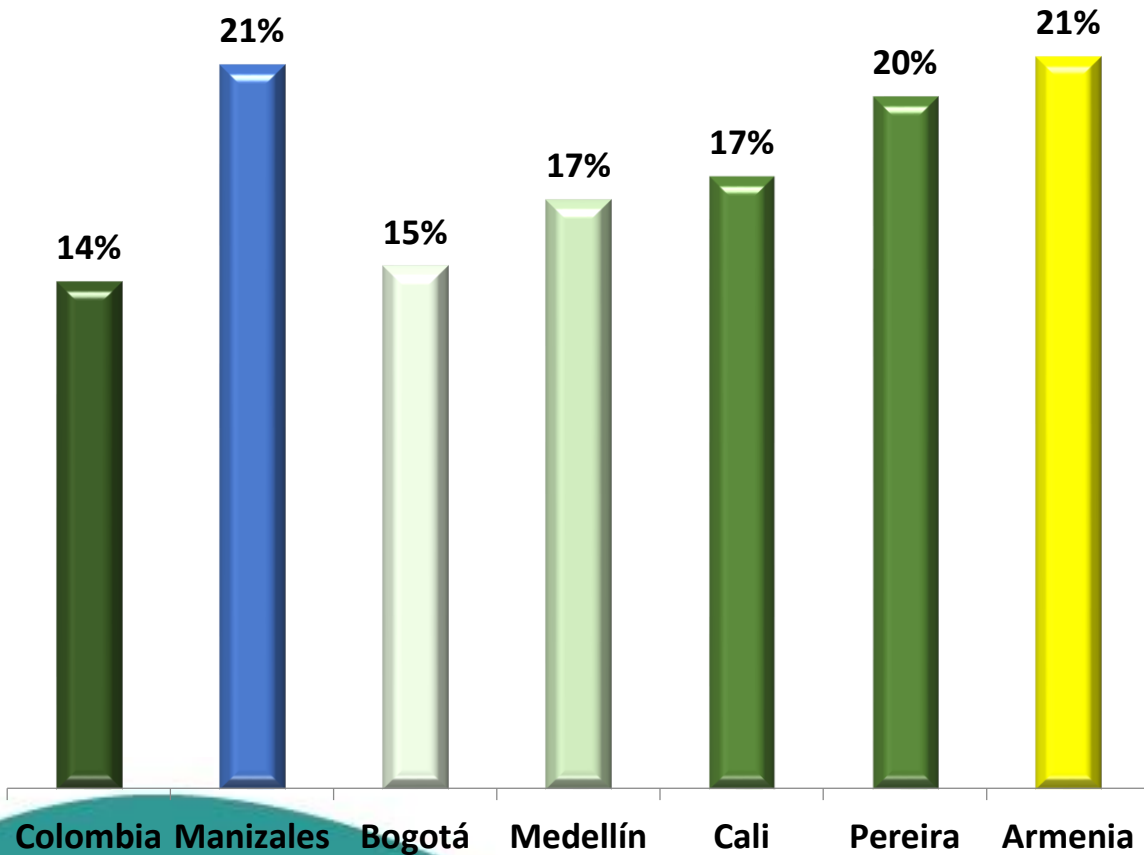
**4. Brindar acceso a la atención a largo plazo para las personas mayores que la necesitan.**



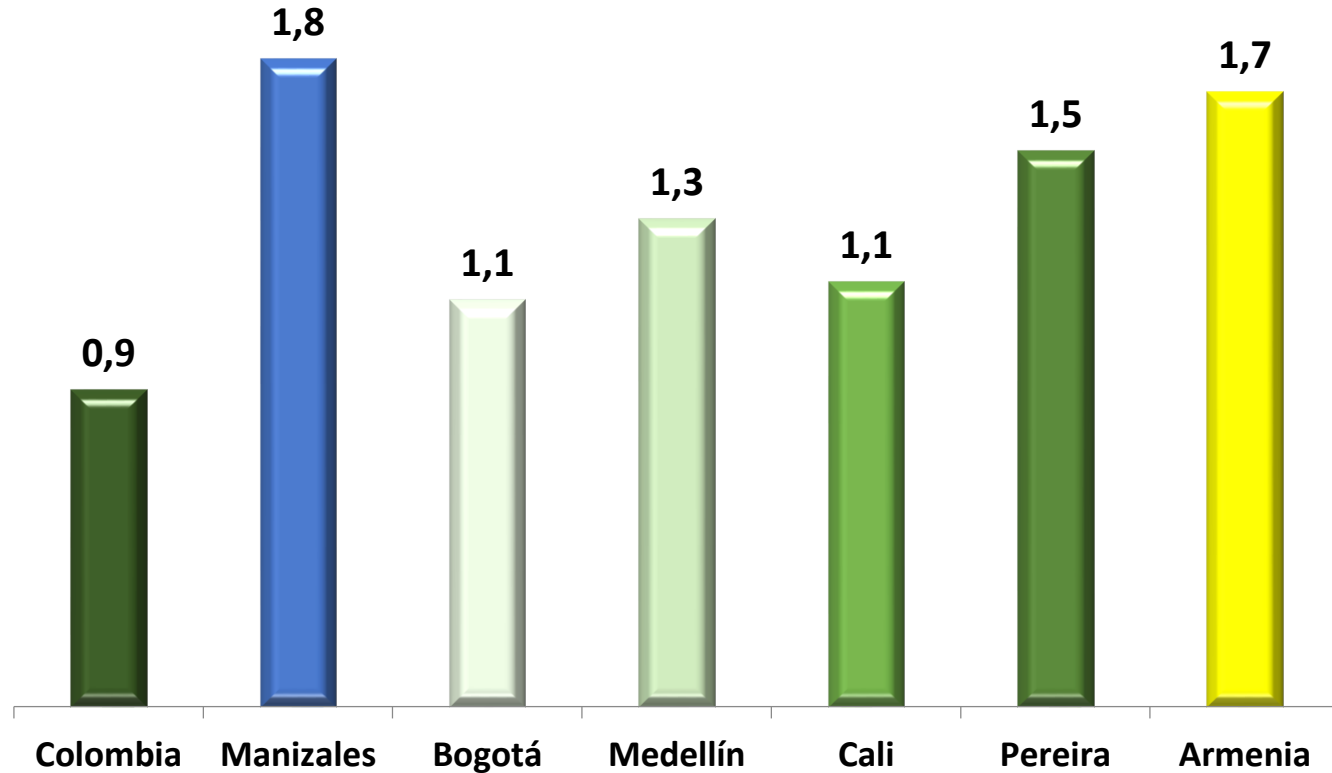
**Contexto**

# Contexto demográfico

Proporción de adultos mayores respecto a la población total, por ciudades. 2022

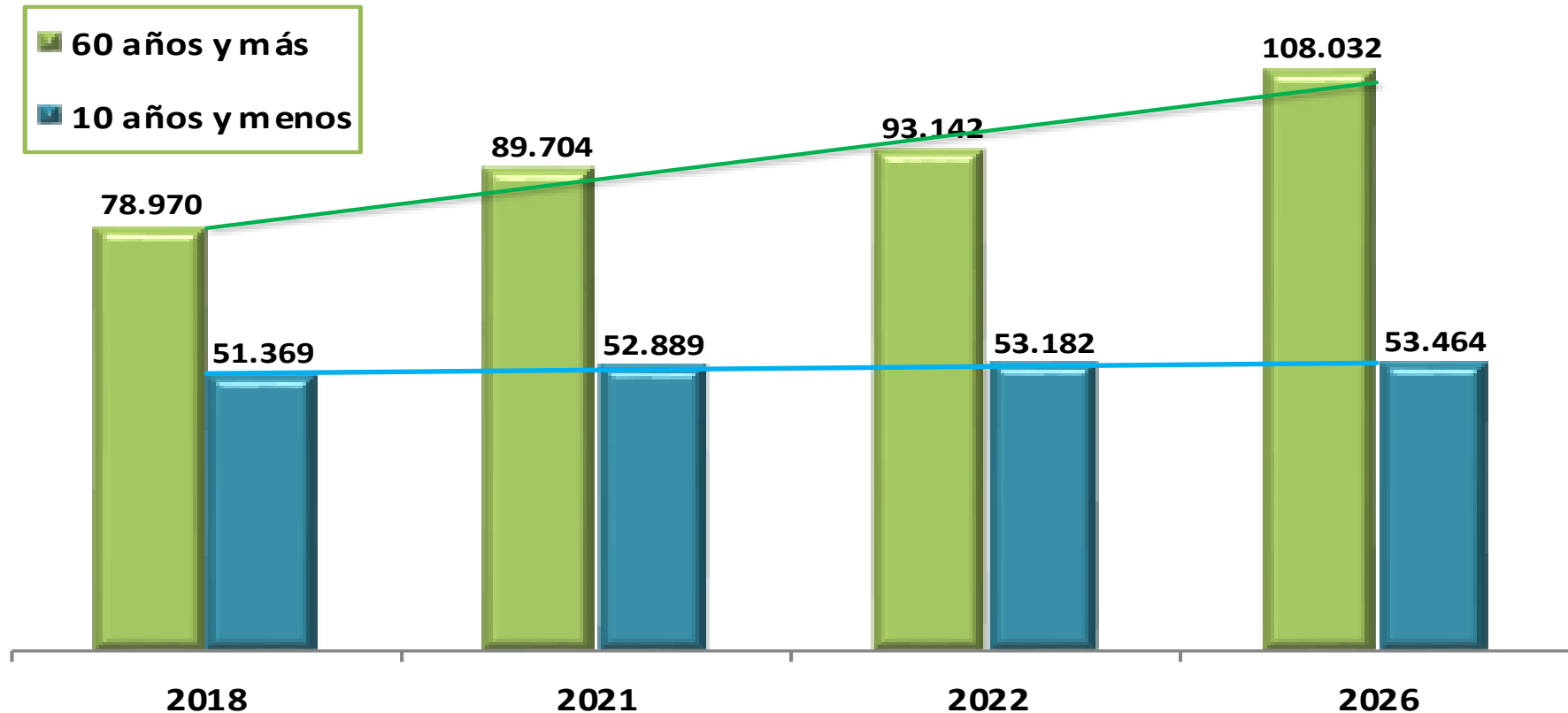


Número de adultos mayores por cada niño de 10 años o menos, por ciudades. 2022



# Contexto demográfico

**Número de adultos mayores y niños de 10 años y menos en Manizales. 2018-2026**



Fuente: Dane, Censo 2018 y proyecciones de población



**Diagnóstico de amigabilidad  
Encuesta y grupos focales**

# Ciudades y Comunidades Amigables con las Personas Mayores



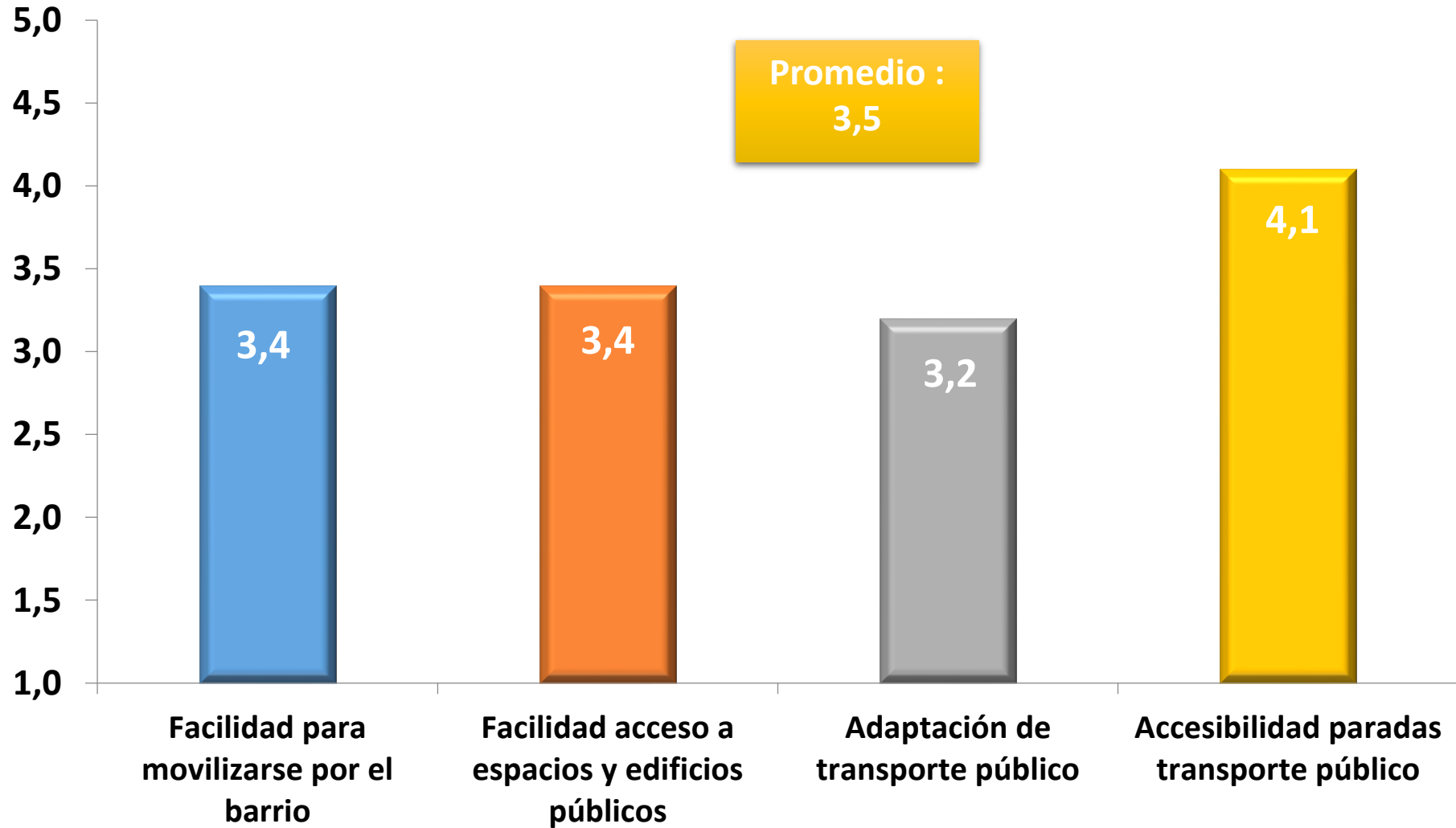
Áreas temáticas OMS/OPS

Categorías iniciales de investigación

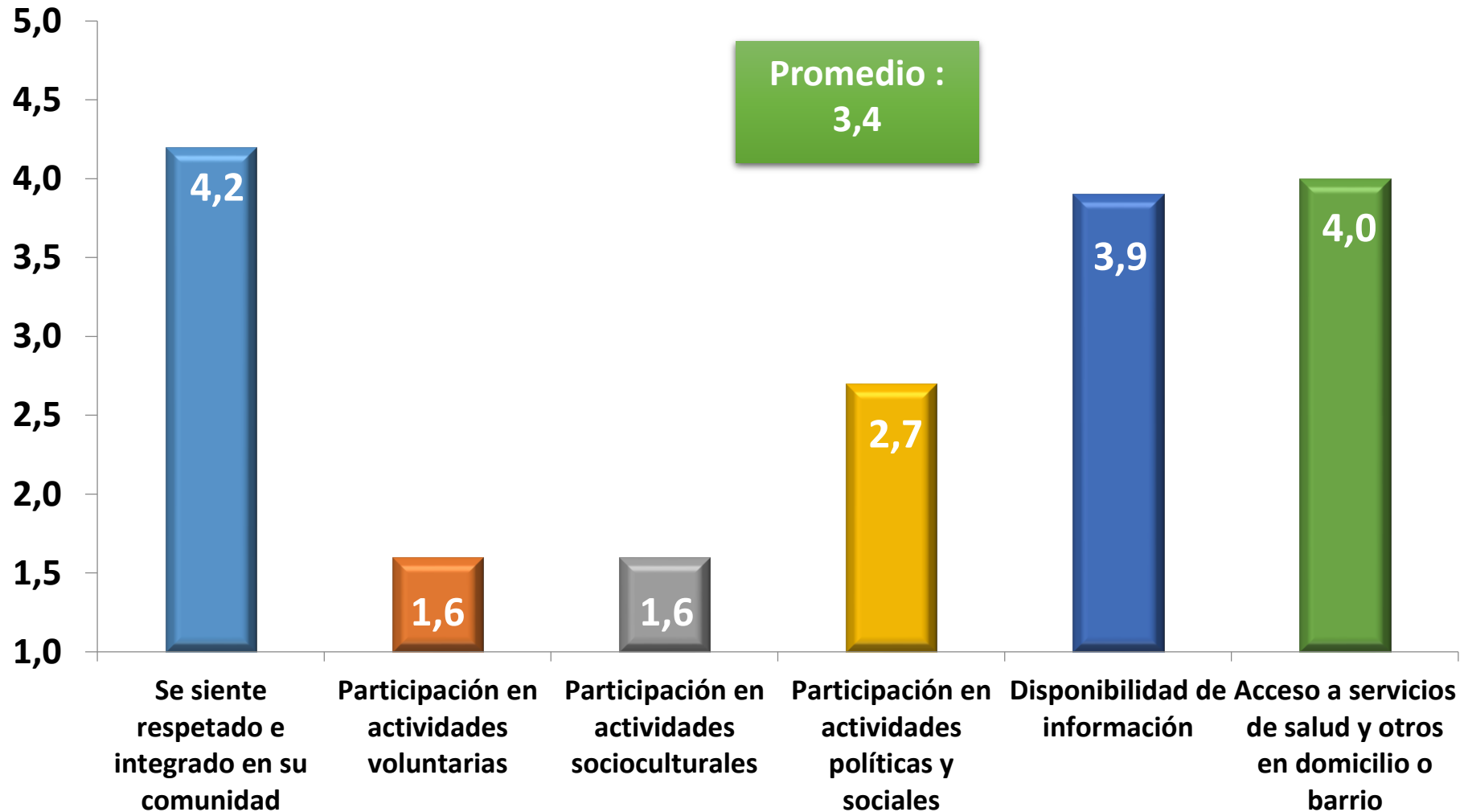
Condiciones de la APS

¡Un ambiente amigable con las personas mayores es un mejor lugar para todos!

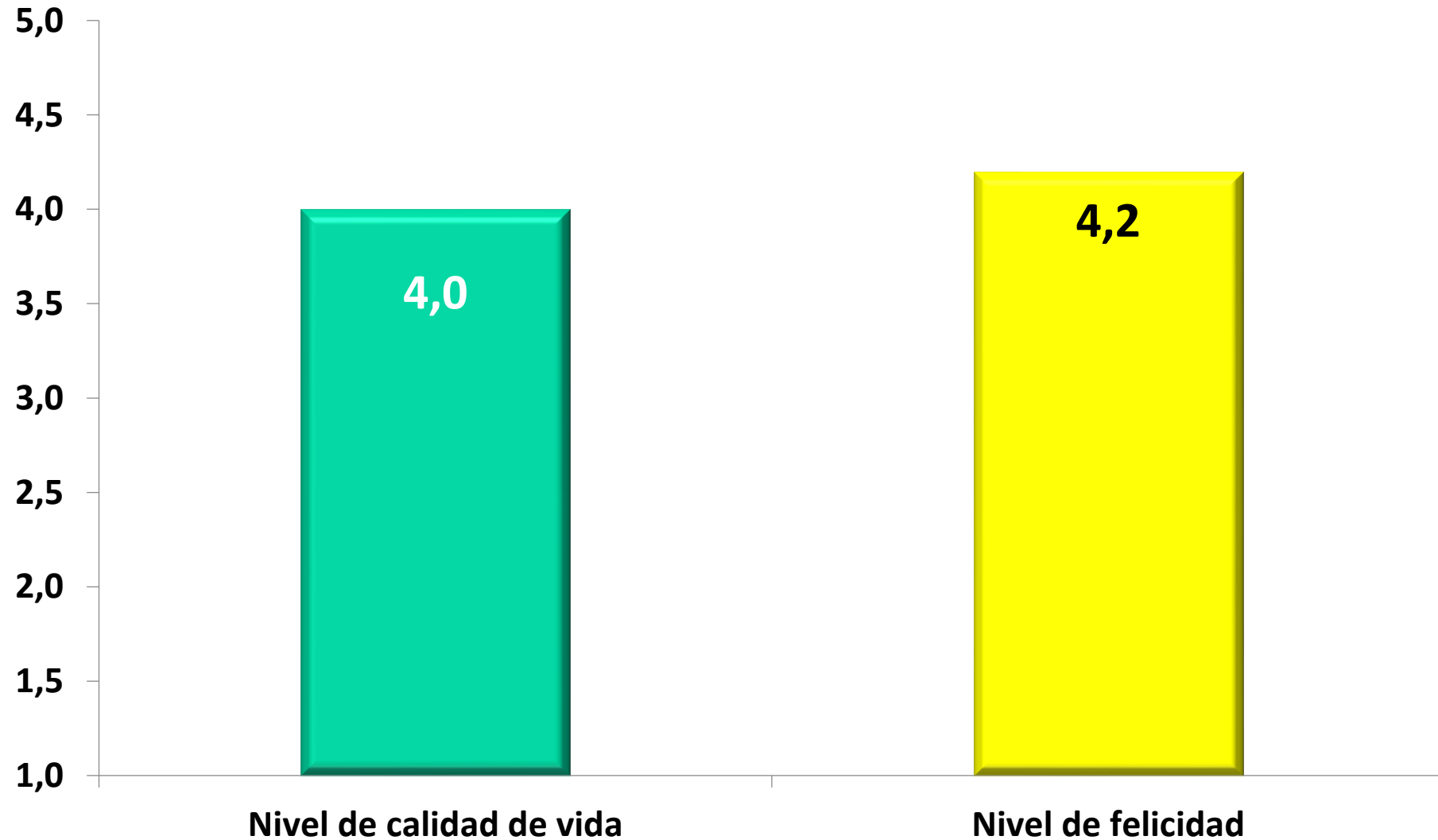
# Accesibilidad del entorno físico



# Carácter integrador del entorno social



# Calidad de vida y felicidad



# Grupos focales



# Percepción ciudadana acerca de las áreas de amigabilidad de la OMS

“aunque los adultos mayores hacen parte de la familia, muchas personas se sienten encartadas con un adulto mayor en casa.. Mi adulto mayor es mi responsabilidad, mi papá, es mi responsabilidad, y el hecho de que él no tenga una buena movilidad no significa que estorbe porque tenga una condición especial.”



Entre la tolerancia y el respeto activo

“muchos ciudadanos usan el recurso de los programas para adultos mayores que su núcleo Familiar no necesitaría el apoyo institucional, porque no quieren acarrear esa responsabilidad teniendo el recurso y nos lo están cargando a nosotros, así estamos haciendo perder cupos, a personas que realmente lo necesitan”.



“En esta ciudad hay apoyo de los vecinos, nosotros somos comunidad, y como están buscando a Manizales para envejecer, la ciudad es acogedor, aunque el apoyo es generacional y no intergeneracional”

“a mi lo que más me incomoda de vivir con mi hija y mi yerno es que a toda hora es como tratándolo a uno como si no fuera capaz de valerse por sí mismo, como si uno fuera un invalido, eso es muy incomodo. lo hacen sentir a uno como si fuera un inútil”

# Percepción ciudadana acerca de las áreas de amigabilidad de la OMS

"tan importante que es la experiencia, pero ser viejo ya es una persona que no siente, que hay que desechar"



"parece que después de los 45 años las personas ya no tienen cabida en el ámbito laboral, y hay que aprovechar el conocimiento y experiencia"

Entre las capacidades y las oportunidades

"Usted está pensionado, pero su cerebro no se le ha jubilado"

"No hay nada para el adulto mayor, ya dicen "está muy viejita, ya no", llega uno solicitando empleo, pero le dicen "está muy cuchita, ya no".

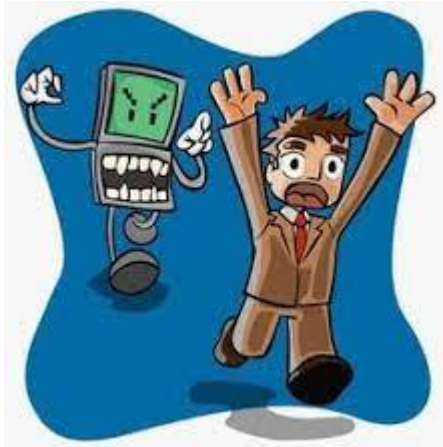


# Percepción ciudadana acerca de las áreas de amigabilidad de la OMS



“No hay escenario mayor de exclusión de los adultos mayores que este. si la persona no tiene medios digitales debe existir la posibilidad de reclamarlos por medio tradicional en la EPS”

Entre la calidez de las palabras y la frialdad de las Tecnologías



“nos debieran educar a nivel de redes, uno se siente como los picapedras, uno es pidiéndole ayuda a los hijos y ellos son muy impacientes”

“La tecnología le agiliza los trámites a las EPS pero no a la población mayor, con quien se puede ir tres o cuatro horas en estos trámites”.

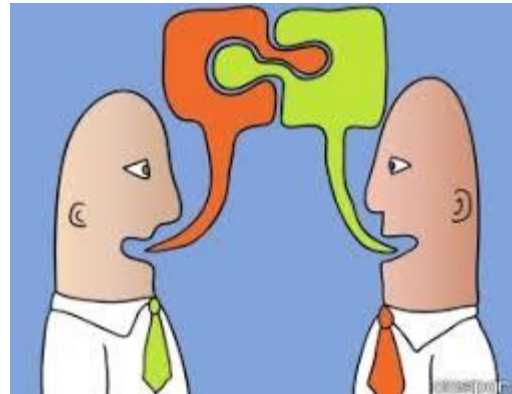
# Percepción ciudadana acerca de las áreas de amigabilidad de la OMS

“muchas entidades que todavía no han podido entender el contexto de los adultos, algo que vi una vez haciendo una fila en la alcaldía en la parte de predial, a un adulto mayor le dijeron que tenía que entrar a la página web, le entregó en un papelito y el señor se fue, perdido, si no tenía quien la ayudara no pudo hacer el trámite. y es que esa transición no puede ser de un momento a otro”



Entre la información  
y la comunicación

“debería existir como más personas que puedan acompañar a los adultos mayores en esas partecitas de todo lo que es por internet en acceso a bancos a salud y todo eso”



# Percepción ciudadana acerca de las áreas de amigabilidad de la OMS

Mire los conjuntos inventaron que hacer en los salones comunales, fiestas viernes, sábado, domingo y el lunes si es festivo y poner una gritería de música hasta las 2 de la mañana dese las 5 de la tarde. Para una fiesta no tienen que poner a todo volumen la música para todo el vecindario ya que muchos que vimos ahí somos de la tercera edad y con ese ruido con esos gritos no es decir con el irrespeto que se ve en esos conjuntos. Es algo terrible.



Entre lo ético y lo jurídico

Lo ideal es que los adultos que en su gran mayoría están en sus casas, están a gusto en sus casas, pues hay que entender que si yo lo tengo en mi casa debo hacer que se sienta parte de mi familia, lo debo tratar con calidad, debo estar atento al acompañamiento y en la medida en que sea más funcional también va a ser mucho mejor la convivencia para todos



# Categoría emergente



La persona mayor en Manizales  
entre luces y sombras

# Percepción ciudadana acerca de las áreas de amigabilidad de la OMS

"donde yo vivo hay una casa de la alcaldía, lo que pasa es que uno no los aprovecha, nos colocan avisos por el barrio, en los ascensores y allá van a hacer artesanías, bailan, paseos...nosotros estamos muy dados a criticar pero no actuamos"

Convivir o sobrevivir

"Hay adultos mayores que son reacios a participar en esto, o sea no tienen cómo esta cultura de que vamos a meternos a este grupo o necesito esto por mi salud"



Participar o autoexcluirme

Vivir la ciudad, que si hay un partido de fútbol, que si hay un bingo, que si algún juego de tejo, ellos puedan acceder sin riesgo y también su percepción como ciudadanos de si los adultos mayores se involucran en actividades de ocio y los adultos mayores que tienen las capacidades físicas y cognitivas para hacerlo todavía vayan a una fiesta, a una caseta comunal, a un baile si todavía se relacionan para actividades de ocio.

Adaptarme o estar solo



# Categoría emergente



Adaptarme o estar solo



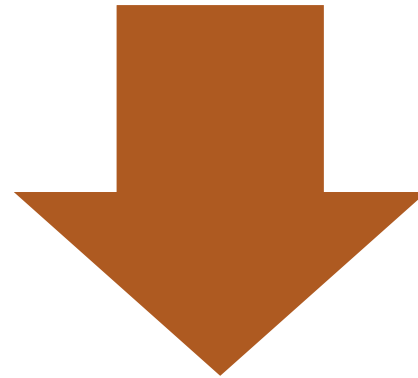
Convivir o sobrevivir



Participar o autoexcluirme

Entre protagonistas y espectadores

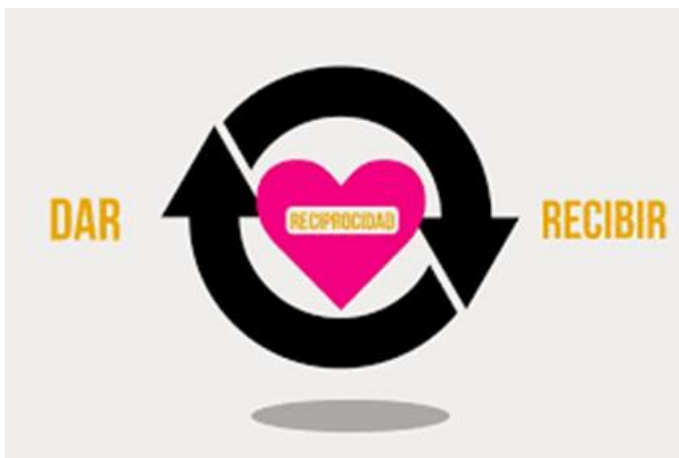
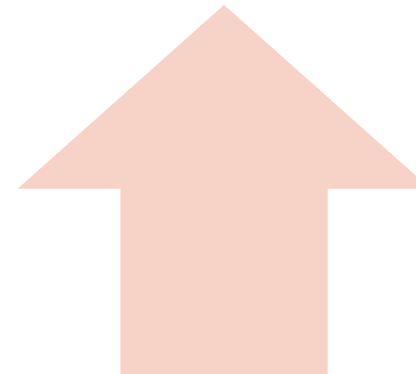
# Categorías transversales



Convivencia



Información,  
Educación y  
Comunicación  
para el  
bienestar



# Manizales multicolor



La persona mayor entre luces y sombras



**Una ruta para ser amigables  
con las personas mayores**

# Hacia donde dirigir el plan de acción:

Hacer de Manizales una “ciudad adaptada a las personas mayores” implica generar un entorno comunitario integrador y accesible que optimiza las oportunidades de salud, participación y seguridad para todas las personas, a fin de velar por la calidad de vida y la dignidad de las personas a medida que envejecen. (OMS. Medición del grado de adaptación de las ciudades a las personas mayores. [https://apps.who.int/iris/bitstream/handle/10665/203832/9789243509693\\_spa.pdf](https://apps.who.int/iris/bitstream/handle/10665/203832/9789243509693_spa.pdf))

En una ciudad adaptada a las personas mayores, las políticas, los servicios, el entorno y las estructuras apoyan y permiten un envejecimiento saludable mediante:

- el reconocimiento de la amplia gama de capacidades y recursos de las personas mayores
- la anticipación y la respuesta flexible a las necesidades y preferencias relacionadas con el envejecimiento
- el respeto a las decisiones de las personas mayores y a sus elecciones de modo de vida
- la protección de las personas más vulnerables
- la promoción de la integración de las personas mayores en todas las esferas de la vida comunitaria y su contribución a ese ámbito

# Acciones para mejorar la accesibilidad del entorno físico para las personas mayores

ACCIONES	DIMENSIÓN
1. Adaptación y mejora en la señalética de los espacios de uso de personas mayores	Espacios al aire libre y edificaciones
2. Implementación de guías en espacios públicos para personas mayores	Espacios al aire libre y edificaciones
3. Ampliar y fortalecer los espacios de esparcimiento con programación inclusiva, tipo ciclo vía, en los barrios donde sea posible.	Espacios al aire libre y edificaciones
4. Estructurar grupos de caminantes para personas mayores	Espacios al aire libre y edificaciones
5. Diseño e implementación de actividades que motiven la participación de las personas mayores poco activas	Espacios al aire libre y edificaciones
6. Tener tarifas especiales en el servicio público para las personas mayores	Transporte y movilidad
7. Integración de medios de movilidad e implementación de tarjetas inteligentes para personas mayores	Transporte y movilidad
8. Adaptación y mejoras en la infraestructura básica de transporte público: techos paraderos, rampas busetas, colectivos, señalética	Transporte y movilidad
9. Implementar estrategias de cambios de comportamiento para conductores y comunidad, respecto a la movilidad de las personas mayores	Transporte y movilidad
10. Sensibilizar sobre transporte y movilidad de las personas mayores desde las instituciones educativas	Transporte y movilidad

# Acciones para mejorar el carácter integrador del entorno social para las personas mayores

ACCIONES	DIMENSIÓN
1. Promover la implementación de programas exclusivos para la persona mayor, que estén articuladas en red	Respeto e inclusión social
2. Desarrollar estrategias para que las personas mayores conozcan la oferta que toda la ciudad tiene para ellos	Respeto e inclusión social
3. Coordinar con medios de comunicación tradicionales para que haya un día a la semana en que se informe y forme exclusivamente sobre el tema de vejez	Información y comunicación
4. Conformar redes de apoyo para que los adultos mayores cuenten con acompañamiento especial en lo concerniente a trámites de salud	Servicios comunitarios y de salud
5. Ayudar a que se implemente y se haga visible el modelo de atención para personas mayores unificada (RIAS)	Servicios comunitarios y de salud
6. Promover la participación de los mayores en los espacios existentes de salud, ejemplo COPACOS (Comité de participación comunitaria en salud)	Servicios comunitarios y de salud
7. Involucrar a las instituciones educativas, gremios, empresas y organizaciones para que les den la oportunidad de participar de manera voluntaria a las personas mayores, reconociendo y aprovechando su saber y experiencia	Respeto e inclusión social
8. Fomentar la empleabilidad de las personas mayores	Participación cívica y empleo
9. Acompañamiento para impulsar y fortalecer los emprendimientos de personas mayores (apoyo en todas las etapas)	Participación cívica y empleo
10. Implementar estrategias para apoyar planes de retiro: preparación para tal fin, beneficios tributarios para acceder a pensión	Participación cívica y empleo