

PLAN ESTRATÉGICO PARA UNA CIUDAD AMIGABLE CON LAS PERSONAS MAYORES

2019 - 2021



REPORTE DE ACCIONES 2019





ÍNDICE

- Participantes 1
- Sistema DIF Guadalajara 3
- Coordinación de Desarrollo Económico y Combate a la Desigualdad 15
- Coordinación de Construcción a la Comunidad 22
- COMUDE 43
- Coordinación General de Servicios Municipales 46
- Coordinación General de Gestión Integral a la Ciudad 51
- Instituto Tecnológico y de Estudios Superiores de Occidente (ITESO) 60
- Intervención en Instituciones Asilares 62



PLAN ESTRATÉGICO PARA UNA CIUDAD AMIGABLE CON LAS PERSONAS MAYORES

2019 - 2021

- Reporte de Acciones 2019 -

Nombre de participantes

Lic. Ismael del Toro Castro

Presidente Municipal de la Ciudad de Guadalajara

Ing. Juan Manuel Munguía Méndez

Coordinador de Desarrollo Económico y Combate a la Desigualdad

Mtra. Elizabeth Antonia García de la Torre

Directora General del Sistema DIF Guadalajara

Mtra. Dan Natan Hael Nava

Coordinador de Programas del Sistema DIF Guadalajara

Lic. Karina Lizette Oliveros Morán

Directora de Inclusión del Sistema DIF Guadalajara

Elaborado por el área de Comunicación Social del Sistema DIF Guadalajara

Comité técnico

Representantes de las direcciones responsables de los proyectos

SISTEMA DIF GUADALAJARA

María Guadalupe Mendoza Heredia

COORDINACIÓN GENERAL DE CONSTRUCCIÓN DE COMUNIDAD

Daniel Castro Covarrubias

José Preciado Soltero

Octavio Plascencia Castañeda

Mario Alfredo Navarro Ruvalcaba

Eduardo González García

COORDINACIÓN GENERAL DESARROLLO ECONÓMICO Y COMBATE A LA DESIGUALDAD

Sara Leticia Prado Blagg

COORDINACIÓN GENERAL DE GESTIÓN INTEGRAL DE LA CIUDAD

Verónica Valeria Duarte Illan

COORDINACIÓN GENERAL DE SERVICIOS MUNICIPALES

Andrea Celeste Chiprés Carro

COMISARIA

Juan Ángel Guadarrama Fava

Ionatan Michael Zlachevsky Danielewicz

COMUNICACIÓN INSTITUCIONAL

Ricardo Camarena Ríos

CONSEJO CIUDADANO

María Elena Aguilar Aldrete

Presidenta del Consejo Ciudadano de Guadalajara Ciudad

Amigable con los Mayores

Carlos David Ibarra Rubio

Representante de la Cámara de Comercio de Guadalajara

María Martha Ramírez

Representante de la Universidad ITESO

Norma Angélica Plasencia Flores

Representante de la red de Asilos

Tania Matilde Granados Gil

Representante del CUTonala

Víctor Hugo Carrera Hernández

Representante del Sistema Universitario para el Adulto Mayor

Martín Zamorano Rodríguez

Guillermina Padilla

Representantes de las Personas Mayores del Municipio de Guadalajara



Sistema DIF Guadalajara



Sistema DIF Guadalajara

Nombre de la acción

Toma de Protesta de Mesas Directivas Grupales integradas por Personas Mayores 2019

Coordinación responsable

Coordinación de Programas

Dirección responsable

Dirección de Inclusión

Descripción del proyecto

Con el objetivo de organizar la participación de los 100 grupos conformados por personas mayores dependientes de este sistema se realizó el acto protocolario para oficializar y empoderar a las 600 representantes de los grupos de personas mayores elegidos por sus integrantes durante el mes de enero, con las siguientes funciones: Coordinador, Secretario, Tesorero y respectivos vocales. Se realizaron 9 reuniones mensuales con una asistencia promedio de 90 personas.

La capacitación es parte medular para fomentar su liderazgo y en conjunto formar grupos independientes y autogestivos.

Monto de la inversión aplicada

\$0

Población beneficiada

4200 personas mayores

Avances a partir de indicadores establecidos

Se aumentó el número de grupos a 100.



Nombre de la acción

Taller para Bien-Estar

Coordinación responsable

Coordinación de Programas

Dirección responsable

Dirección de Inclusión

Descripción del proyecto

Con el objetivo de brindar herramientas de desarrollo emocional útiles para alcanzar un mayor bienestar de las personas mayores participantes, se brindó este taller conformado por 14 sesiones semanales de dos horas cada una. Este primer taller que seguirá replicándose se tuvo una asistencia promedio de 8 personas y se abordaron temáticas como la relación con las emociones, la propia responsabilidad en ellas, asertividad, amor propio y el pensamiento racional. Partió de un enfoque cognitivo-conductual y se impartió por la psicóloga del programa.

Monto de la inversión aplicada

\$0

Población beneficiada

8 personas mayores

Avances a partir de indicadores establecidos

Durante la puesta en práctica de diversos ejercicios se observó un incremento en la efectividad demostrada de los recursos personales (herramientas) a favor del bienestar emocional que fueron fomentadas durante el taller (habilidades asertivas, de manejo de emociones displacenteras, etc.).



Nombre de la acción

Habilitación de trabajadoras sociales a cargo de un grupo de personas mayores, para la detección de maltrato.

Coordinación responsable

Coordinación de Programas

Dirección responsable

Dirección de Inclusión

Descripción del proyecto

El proyecto consiste en la implementación de un taller socioeducativo para la habilitación en la detección por parte de las trabajadoras sociales del posible maltrato que pueden estar sufriendo las personas mayores en sus diferentes contextos. Se pretende que este taller pueda ser implementado con la totalidad de las trabajadoras sociales de DIF Guadalajara que tienen a su cargo grupos de personas mayores (alrededor de 40 trabajadoras sociales).

Actualmente se terminó de impartir con el tercero de cuatro grupos de trabajadoras sociales que comprenden este equipo. El taller consiste en 5 sesiones semanales de 3 horas cada una, en las que se abordan temáticas como los comportamientos que representan maltrato en las personas mayores, los factores de riesgo que lo propician, los perfiles de la víctima y de la persona que infringe el daño y las consecuencias negativas del maltrato.

También se lleva a cabo dentro del taller el ejercicio de casos donde se aplican los contenidos vistos y algunas dinámicas que buscan incidir en el aspecto actitudinal de las trabajadoras sociales como factores claves que son para la detección oportuna de este fenómeno a partir de su colaboración activa.

Monto de la inversión aplicada

\$0

Población beneficiada

27 Trabajadoras sociales de Sistema DIF Guadalajara

Avances a partir de indicadores establecidos

Se mejoró el desempeño (aumento de respuestas correctas) de las TS participantes al responder el Cuestionario CSQ (Caregiving Scennario Questionnarie) que mide la detección de algunos comportamientos de maltrato.



Nombre de la acción

Protegiendo tu Derecho a Envejecer

Coordinación responsable

Coordinación de Programas

Dirección responsable

Dirección de Inclusión

Descripción del proyecto

Taller destinado a población adulta mayor de los grupos de personas mayores de DIF Guadalajara con el propósito de fomentar en las personas una cultura de envejecimiento basada en la protección de sus derechos como personas mayores, la identificación del maltrato y la erradicación de algunos estereotipos negativos de la vejez y el envejecimiento.

Se pretende que por medio de la participación en el taller se fomente en ellos una defensa más activa de su bienestar desde una perspectiva más acertada y amplia de lo que representa ser una persona mayor.

El taller se conforma de tres sesiones semanales de una hora y media cada uno y dentro de él se abordan como temáticas la cultura de envejecimiento, el maltrato hacia las personas mayores, los Derechos de las personas mayores y la Convención Interamericana para la Protección de los Derechos de las Personas Mayores.

Monto de la inversión aplicada

\$0

Población beneficiada

553 personas mayores

Avances a partir de indicadores establecidos

Se observó en los participantes un cambio actitudinal de defensa de sus derechos en el transcurso del taller, así como un interés acrecentado sobre la temática de los derechos con la petición recurrente de material informativo sobre las leyes que los protegen.



Nombre de la acción

Taller para Cuidadores

Coordinación responsable

Coordinación de Programas

Dirección responsable

Dirección de Inclusión

Descripción del proyecto

Taller dirigido a personas de cualquier edad que funja como cuidador, con el propósito de que su participación en el mismo lo dote de los conocimientos necesarios para llevar a cabo una práctica de cuidados con el menor riesgo posible para ambos actores (para él mismo como cuidador y para las personas cuidadas). Entre los contenidos del taller se abordan temáticas como el cuidado y amor propio, herramientas para interrelacionarse de manera saludable, el manejo de emociones y del estrés y el proyecto de vida.

Monto de la inversión aplicada

\$0

Población beneficiada

10 personas

Avances a partir de indicadores establecidos

Se observa la disposición para la adquisición de las herramientas y una adecuada aplicación de los contenidos que hasta ahora se han compartido con ellos; sin embargo, no se ha terminado este taller anteriormente.



Nombre de la acción

Taller informativo: introducción a la tanatología.

Coordinación responsable

Coordinación de Programas

Dirección responsable

Dirección de Inclusión

Descripción del proyecto

Con el objetivo de promulgar la práctica de la Tanatología, así como sus aplicaciones y beneficios Se realizaron 3 reuniones mensuales con una asistencia promedio de 15 personas.

La información se brindó con la finalidad de expandir sus conocimientos en un tema tan común como las pérdidas y los duelos y ayudarlos a identificar el proceso normal o cuando existe una patología que a su vez saber de la existencia de especialistas en estos temas, impartándose los siguientes temas:

Tanatología: qué es, objetivos y finalidad, las pérdidas, el proceso del duelo, reacciones normales a la pérdida, duelo patológico, cuidados paliativos, herramientas para dejar ir.

Monto de la inversión aplicada

\$0

Población beneficiada

53 personas mayores

Avances a partir de indicadores establecidos

Se expandieron los conocimientos respecto a las pérdidas y los duelos, hacia la práctica de la tanatología y a la existencia de especialistas en esta área.



Nombre de la acción

Prevención de Diabetes

Coordinación responsable

Coordinación de Programas

Dirección responsable

Dirección de Inclusión

Descripción del proyecto

Con el objetivo de concientizar a la población acerca de cómo afecta a nivel biopsicosocial la diabetes se realizaron 3 sesiones mensuales en grupos conformados por personas mayores dependientes de este sistema se realizó el taller de diabetes en los grupos de CDI 5, DIF Miravalle, Fátima. Se realizaron una sesión en los grupos de CDI5, DIF Miravalle y en Fátima contando con la asistencia mensual promedio de 15 adultos mayores.

La promoción a la salud del adulto mayor es de vital importancia para cambiar su estilo de vida adoptando las acciones y las decisiones más óptimas para así mejorar su calidad de vida para eso es necesario el conocimiento sobre la enfermedad crónico degenerativa llamada diabetes como repercute en su salud y cómo puede ayudar a contrarrestarla.

Monto de la inversión aplicada

\$0

Población beneficiada

53 personas mayores

Avances a partir de indicadores establecidos

Mayor conocimiento e información sobre la salud para poder mejorar sus hábitos de vida con cuidados óptimos.



Nombre de la acción

Acciones y decisiones por tu salud (taller de autocuidado).

Coordinación responsable

Coordinación de Programas

Dirección responsable

Dirección de Inclusión

Descripción del proyecto

Con el objetivo de organizar la participación de 4 grupos conformados por personas mayores dependientes de este sistema se realizó el taller de autocuidado en los grupos de CDI 5, CDC23, Fátima y Polanco. Se realizaron 3 sesiones en los grupos de CDI5 y CDC23 y una sesión en Fátima y Miravalle contando con la asistencia mensual promedio de 90 adultos mayores.

La promoción a la salud del adulto mayor es de vital importancia para cambiar su estilo de vida adoptando las acciones y las decisiones más óptimas para así mejorar su calidad de vida impartándose los siguientes temas: activación física, cuidado psicológico y el cuidado social.

Monto de la inversión aplicada

\$0

Población beneficiada

90 personas mayores

Avances a partir de indicadores establecidos

Mayor conocimiento e información sobre la salud para poder mejorar sus hábitos de vida con cuidados óptimos.



Nombre de la acción

Proyecto de Investigación “Prevención del deterioro cognitivo: Clínica de la Memoria”, implementado por el Cuerpo Académico UDG-CA-760 del Centro Universitario de Tonalá de la Universidad de Guadalajara en colaboración con el Centro Tapatío del Adulto Mayor (CETAM) del sistema DIF Guadalajara.

Coordinación responsable

Coordinación de Programas

Dirección responsable

Dirección de Inclusión

Descripción del proyecto

El objetivo del proyecto de investigación es analizar el impacto de estrategias de entrenamiento, estimulación y rehabilitación cognitiva en personas mayores con tres ejes centrales:

- a) Diagnóstico del funcionamiento cognitivo en el envejecimiento, a través de procesos de evaluación cognitiva especializada.
- b) Intervención/tratamiento de las funciones cognitivas, a través de programas de entrenamiento, estimulación y rehabilitación cognitiva dirigidos a adultos mayores.

Así como programas de formación y apoyo para cuidadores y familiares de personas con demencia.

- c) Seguimiento de casos, mediante la evaluación periódica de los usuarios.

El taller consiste en 8 sesiones de 2 horas que se imparten un día a la semana en las instalaciones del CETAM.

Monto de la inversión aplicada

\$0

Población beneficiada

Se beneficiaron aquellas personas de 60 años en adelante, que asistieron de manera voluntaria (la mayor parte de los adultos mayores fueron mujeres).

Avances a partir de indicadores establecidos

Hay 265 adultos mayores que han participado en el proyecto, se han realizado 8 talleres prácticos de entrenamiento y estimulación cognitiva.



Nombre de la acción

Taller de sensibilización “Escuela para hijos y nietos de personas mayores”.

Coordinación responsable

Coordinación de Programas

Dirección responsable

Dirección de Inclusión

Descripción del proyecto

El objetivo del taller es promover una cultura de envejecimiento basada en el respeto a las personas mayores, a través de un taller formativo que brindara herramientas para mejorar el rol que desempeñan las personas mayores en la familia mediante la concientización y sensibilización de un abordaje integral en la vejez que mejore su calidad de vida.

Los temas principales que se verán a lo largo de las sesiones son:

- a) Promover una cultura del envejecimiento basada en el respeto hacia la persona mayor.
- b) Mejorar el rol de la persona mayor en la familia.
- c) Preparar a las personas mayores en el ámbito gerontológico para generar conciencia en la sociedad.

El taller consiste en 4 sesiones de 2 horas que se imparten un día a la semana en las instalaciones del CETAM.

Monto de la inversión aplicada

\$0

Población beneficiada

Familiares de Personas Mayores y Personas Mayores.

Avances a partir de indicadores establecidos

Se han impartido dos sesiones del taller en Escuela para padres en la Preparatoria 13 y un taller en las instalaciones del CETAM.



Nombre de la acción

Taller de Convivencia Intergeneracional

Coordinación responsable

Coordinación de Programas

Dirección responsable

Dirección de Inclusión

Descripción del proyecto

El objetivo del taller es desarrollar un programa gerontológico que contribuya al logro de una mejor calidad de vida en las personas mayores y favorezca al crecimiento de estudiantes a través de una sensibilización de una cultura de envejecimiento exitoso, a través de una formación de personas mayores y estudiantes para el intercambio intergeneracional y promoción de una cultura de envejecimiento.

El taller consiste en 10 sesiones de 2 horas que se imparten un día a la semana en las instalaciones del CETAM.

Monto de la inversión aplicada

\$0

Población beneficiada

Personas mayores y estudiantes de la Licenciatura en Gerontología.

Avances a partir de indicadores establecidos

Por cuatro semestres consecutivos se ha impartido el taller con una cantidad de 15 personas mayores y 20 estudiantes aproximadamente por cada uno.





Coordinación de Desarrollo Económico y Combate a la Desigualdad



Coordinación de Desarrollo Económico y Combate a la Desigualdad

Nombre de la acción

Centros Comunitarios

Coordinación responsable

Desarrollo Económico y Combate a la Desigualdad

Dirección responsable

Dirección de Programas Comunitarios

Descripción del programa

Atendemos grupos de adultos mayores por parte de comedores comunitarios con DIF, actividades físicas con COMUDE y grupos independientes.

Realizamos actividades para adultos mayores para el desarrollo de una vida saludable, ya que tiene una gran trascendencia en la sociedad, pues la práctica del ejercicio y el deporte promueve la prevención, rehabilitación lo cual brinda un mejor nivel de salud. Contamos con el apoyo de COMUDE y con particulares con clases de canto y guitarra, ayudamos para que continúen con energía suficiente para disfrutar de las actividades de Danza Folclor, Zumba bajo impacto de lunes a viernes, con una participación de 151 beneficiados. Así como relacionarse e integrarse en la sociedad, con la funcionalidad física y social es vital para llevar a cabo las tareas diarias y su relación con la alimentación diaria de lunes a viernes para 304 beneficiados, dentro de los comedores comunitarios del DIF. Promocionamos estilos de vida activos y con habilidades para llevar a cabo las tareas diarias con vigor y afrontar situaciones cotidianas.

Monto de la inversión aplicada

\$0

Población beneficiada

455 personas



Nombre de la acción

Emprendiendo con orgullo

Coordinación responsable

Desarrollo Económico y Combate a la Desigualdad

Dirección responsable

Dirección de Emprendimiento

Descripción del programa

Programa creado para las personas adultas mayores de 60 años a quienes se les permite obtener un financiamiento para iniciar o fortalecer su negocio. Se les apoya con una capacitación de 40 horas y al finalizar la capacitación se hacen acreedores de un préstamo que van de 5,000 a 14,500 sin aval y de 15,00 a 25,000 con aval, para que lo inviertan en su negocio.

Asistieron al curso de Capacitación Empresarial un total de 154 Personas Mayores, concluyendo el mismo la totalidad de asistentes, apoyándose a con el crédito a tasa cero a 131 Personas, se realizaron visitas de seguimiento y apoyo, 20 Acreditados expusieron sus productos en la Expo-Emprende realizada los días 22 y 23 de noviembre en la Plaza de la Liberación de esta Ciudad.

Monto de la inversión aplicada

\$ 1'018,500.00

Población beneficiada

131 personas mayores



Nombre de la acción

Estancia segura

Coordinación responsable

Desarrollo Económico y Combate a la Desigualdad

Dirección responsable

Dirección de Programas Comunitarios

Descripción del programa

Apoyar la economía familiar y proporcionar una alternativa para padres, madres trabajadoras que vivan en el Municipio de Guadalajara y requieran del cuidado de sus hijos en guarderías o estancias infantiles privadas.

Monto de la inversión aplicada

\$ 0

Población beneficiada

6 personas mayores



Nombre de la acción

Estancias infantiles municipales

Coordinación responsable

Desarrollo Económico y Combate a la Desigualdad

Dirección responsable

Dirección de Programas Comunitarios

Descripción del programa

Servicio de estancia infantil, para hijos de padres, madres trabajadoras que vivan en el Municipio de Guadalajara y que se encuentren en situación de vulnerabilidad.

Monto de la inversión aplicada

\$ 0

Población beneficiada

3 personas mayores



Nombre de la acción

Hecho por Mujeres en Guadalajara

Coordinación responsable

Desarrollo Económico y Combate a la Desigualdad

Dirección responsable

Dirección de Programas Sociales Municipales

Objetivo del programa

Desarrollar habilidades y competencias en mujeres de los barrios y colonias de Guadalajara, a través del empoderamiento y capacitación, para mejorar su calidad de vida con proyectos económicos de nueva creación, que contribuyan a su organización y desarrollo comunitario, generando empleos cerca del lugar en el que viven.

Población Objetivo

Grupos de mínimo 3, máximo 5 mujeres mayores de 18 y hasta 65 años de edad que vivan en el Municipio de Guadalajara, con preferencia en mujeres en situación de violencia, con discapacidad en pleno uso de sus capacidades mentales y grupos vulnerables. Se cumplió con el objetivo de Capacitación Empresarial, así mismo han contado en todo momento con asistencia Legal, Fiscal y financiera, se han realizado visitas de seguimiento, expusieron sus productos en la Expo-Emprende realizada los días 22 y 23 de noviembre del 2019.

Monto ejercido en sus apoyos mensuales a diciembre 2019

\$ 802,000.00

Población beneficiada

92 personas mayores

Apoyo mensual que se otorga

12 mensualidades de \$ 2,000.00



Nombre de la acción

Mujeres emprendedoras

Coordinación responsable

Desarrollo Económico y Combate a la Desigualdad

Dirección responsable

Dirección de Emprendimiento

Descripción del programa

Mujeres Emprendedoras es un programa municipal que busca incrementar la economía familiar en al menos 1,000 mil mujeres mayores de 18 años de edad, que tengan su negocio establecido en el Municipio de Guadalajara, se capaciten, se empoderen, reciban asesoría y fortalezcan proyectos que contribuyan al desarrollo económico de Guadalajara. Se les apoya por medio de capacitaciones y además se les otorga un capital impulso de hasta \$50,000 (cincuenta mil pesos a fondo productivo) para que lo inviertan en su negocio, expusieron sus productos en la Expo-Emprende realizada el 22 y 23 de noviembre del 2019 en la Plaza de la Liberación de esta Ciudad.

Monto de la inversión aplicada

\$3,441,000.00

Población beneficiada

78 mujeres mayores fueron beneficiadas con capital impulso en el año 2019.





Coordinación de Construcción a la Comunidad



Coordinación de Construcción a la Comunidad

Nombre de la acción

Cursos incluyentes de capacitación que permitan a los adultos mayores integrarse a la sociedad a través del desarrollo de habilidades en nuevas tecnologías.

Coordinación responsable

Coordinación general de Construcción de la Comunidad

Dirección responsable

Dirección de Educación Municipal

Descripción del proyecto

Se capacitan a adultos mayores en el manejo de equipo de cómputo/programas básico y uso de teléfono celular/aplicaciones básicas. Con el objetivo de acortar la brecha de desigualdad digital.

Monto de la inversión aplicada

\$ 89,392.00

Población beneficiada

147 personas mayores capacitadas

Avances a partir de indicadores establecidos

147 % en la consecución de la meta establecida para el 2019.



Nombre de la acción

Programa de formación de auxiliares en el cuidado del adulto mayor.

Coordinación responsable

Coordinación general de Construcción de la Comunidad

Dirección responsable

Dirección de Educación Municipal

Descripción del proyecto

Se capacitan y se certifican a personas para que puedan brindar atención de salud básica, envejecimiento activo y saludable, en el manejo y cuidado del adulto mayor.

Monto de la inversión aplicada

\$69,817.00

Población beneficiada

Se certificaron a 117 personas

Avances a partir de indicadores establecidos

Se tuvo una tasa de eficiencia terminal de 90%, cuando la meta fue de 80%.



Nombre de la acción

Promoción del libro y la lectura para el adulto mayor

Coordinación responsable

Coordinación general de Construcción de la Comunidad

Dirección responsable

Dirección de Educación Municipal

Descripción del proyecto

Se implementan talleres donde se promueve la lectura y se fortalece el diálogo sobre temas expuestos en las obras literarias que se leen.

Monto de la inversión aplicada

\$ 19,0580.00

Población beneficiada

Se beneficiaron a 1,350 personas mayores

Avances a partir de indicadores establecidos

Se logró el 135 % de la meta establecida para el año 2019.



Nombre de la acción

Asesorías para la alfabetización

Coordinación responsable

Coordinación general de Construcción de la Comunidad

Dirección responsable

Dirección de Educación Municipal

Descripción del proyecto

Cursos en los cuales se enseña a leer y a escribir a personas y adultos mayores que están en condición de analfabetismo.

Monto de la inversión aplicada

\$ \$1'200,000.00

Población beneficiada

500 personas mayores

Avances a partir de indicadores establecidos

El programa aún no está operando, pues las reglas de operación están en proceso de ser aprobadas por el Pleno del Ayuntamiento en febrero de 2020. Se espera que arranque el programa en marzo o abril de 2020.



Nombre de la acción

Asesorías para terminar la primaria y secundaria

Coordinación responsable

Coordinación general de Construcción de la Comunidad

Dirección responsable

Dirección de Educación Municipal

Descripción del proyecto

Se brindan asesorías para que los adultos mayores estén preparados para presentar y aprobar su examen que certifica la terminación de sus estudios de primaria o secundaria.

Monto de la inversión aplicada

\$ 24,320.00

Población beneficiada

200 adultos mayores han certificados la terminación de sus estudios de primaria o secundaria.

Avances a partir de indicadores establecidos

Se logró el 100 % de la meta, con respecto a la línea base establecida (línea base fue 0).



Nombre de la acción

Preparatoria Abierta Guadalajara (Asesorías para terminar el bachillerato).

Coordinación responsable

Coordinación general de Construcción de la Comunidad

Dirección responsable

Dirección de Educación Municipal

Descripción del proyecto

Se brinda oferta educativa para que los adultos mayores cursen o terminen sus estudios de bachillerato en la modalidad presencial y con el programa curricular por competencias.

Monto de la inversión aplicada

\$ 188,428.00

Población beneficiada

289 adultos mayores

Avances a partir de indicadores establecidos

Se cumplió la meta en un 115.6 %, con respecto a la línea base establecida (250).



Nombre de la acción

Veladas poéticas y narrativas para docentes jubilados

Coordinación responsable

Coordinación general de Construcción de la Comunidad

Dirección responsable

Dirección de Educación Municipal

Descripción del proyecto

Mediante eventos se promueve el intercambio de trabajos poéticos y narrativos entre adultos mayores que tienen el gusto por la escritura y se promueve una vejez activa y se prolonga su vida social activa.

Monto de la inversión aplicada

\$ 14,250.00

Población beneficiada

Se beneficiaron a 1,050 adultos mayores en eventos de intercambio y promoción de trabajos poéticos y narrativos creados por ellos mismos.

Avances a partir de indicadores establecidos

Se cumplió la meta en un 262.5 %, con respecto a la línea base establecida.



Nombre de la acción

Taller de escritura y rescate de la memoria de la ciudad para adultos mayores

Coordinación responsable

Coordinación general de Construcción de la Comunidad

Dirección responsable

Dirección de Educación Municipal

Descripción del proyecto

Se brindan talleres donde se promueve entre los adultos mayores el ejercicio de la escritura narrativa basada en sus vivencias personales y colectivas.

Monto de la inversión aplicada

\$ 4,755.00

Población beneficiada

Se beneficiaron a 355 personas mayores en los talleres.

Avances a partir de indicadores establecidos

Se cumplió la meta en un 177.5 %, con respecto a la línea base establecida que fue de 200.



Nombre de la acción

Premio y reconocimiento a docentes por años laborados.

Coordinación responsable

Coordinación general de Construcción de la Comunidad

Dirección responsable

Dirección de Educación Municipal

Descripción del proyecto

Se reconoce y se premia, mediante diploma e incentivo económico, a los maestros de escuelas públicas y privadas que tienen más de 25 años de labor docente en forma ininterrumpida.

Monto de la inversión aplicada

\$ 0

Población beneficiada

Personas mayores

Avances a partir de indicadores establecidos

La Comisión Edilicia de Educación, Innovación, Ciencia y Tecnología lo declaró desierto.



Nombre de la acción

Cursos de formación laboral

Coordinación responsable

Coordinación general de Construcción de la Comunidad

Dirección responsable

Dirección de Educación Municipal

Descripción del proyecto

Se brindan cursos de capacitación laboral a adultos mayores donde se les enseñan habilidades, conocimientos y competencias diversas que les permitan continuar su vida productiva mediante el autoempleo o ingresar a un empleo.

Monto de la inversión aplicada

\$ 131,152.00

Población beneficiada

Se capacitaron a 241 personas mayores (88%), de 273 inscritos, con habilidades, conocimientos y competencias diversas que les permitan continuar su vida productiva mediante el autoempleo o ingresar a un empleo.

Avances a partir de indicadores establecidos

Se tuvo una tasa de eficiencia terminal de 88%, cuando la meta fue de 80%.



Nombre de la acción

Cursos de capacitación a lo largo de la vida

Coordinación responsable

Coordinación general de Construcción de la Comunidad

Dirección responsable

Dirección de Educación Municipal

Descripción del proyecto

Se otorgan cursos de capacitación sobre habilidades, conocimientos y competencias en áreas de actividades artísticas, culturales, recreativas y deportivas, para así permitir a los adultos mayores tener una vejez activa.

Monto de la inversión aplicada

\$ 598,995.00

Población beneficiada

Se capacitaron a 918 adultos mayores

Avances a partir de indicadores establecidos

Se tuvo una tasa de eficiencia terminal de 92.3%, cuando la meta fue de 80%.



Nombre de la acción

Festejo en el marco del mes de las personas adultas mayores.

Actividades de animación sociocultural y de desarrollo cultural comunitario en espacios públicos municipales.

Fecha y sede

31 de agosto de 2019 en el Paseo Alcalde.

Coordinación responsable

Coordinación general de Construcción de la Comunidad

Dirección responsable

Dirección de cultura

Descripción del proyecto

El acceso a la cultura de las personas mayores, forma parte de las estrategias transversales de la política cultural de Guadalajara, así como eje articulador de una cultura de paz, debido a que las actividades culturales y recreativas están estrechamente vinculadas con la buena salud y el bienestar. La participación de adultos mayores en actividades de recreación, sociales, y culturales les permite seguir ejerciendo su talento, conocimiento y habilidades, además de que se logra transmitir y conservar la memoria cultural de un patrimonio compartido. Así como también, la formación artística con enfoque en cultura de paz, derechos humanos, paridad de género e inclusión social, se ha llevado de manera permanente mediante actividades de animación sociocultural y de desarrollo cultural comunitario en espacios públicos municipales a lo largo de la presente administración.

Garantizar el derecho a la cultura de las personas adultas mayores en uno de los objetivos de la Dirección de Cultura Guadalajara que se logra por medio de una oferta permanente de actividades artísticas y culturales en los centros culturales, bibliotecas, espacios escénicos e infraestructura cultural a cargo del municipio. Así como el fortalecimiento del desarrollo cultural por medio de acciones que promueven la formación artística con enfoque de cultura de paz, derechos humanos, paridad de género e inclusión social en el municipio.

Derivado de lo anterior, se programó el 31 de agosto de 2019, en el marco del mes del adulto mayor, un programa de celebración pública que incluyó la participación de diversos grupos artísticos de personas adultas mayores que asisten continuamente a los centros culturales municipales, así como la banda municipal de Guadalajara que participó con un repertorio musical de boleros, lo que convocó a diversos grupos de adultos mayores y asociaciones de danzoneros a sumarse a esta celebración.

Programa

15:00 a las 15:50: La Risa contra el estrés

16:00 a las 16:45: Grupo Folclórico del Centro Cultural Casa Colomos

17:00 a las 17:45: Coro Voces del Recuerdo de la Colonia Atlas

18:00 a las 20:00: Banda de Música de Guadalajara, repertorio de Danzones

Monto de la inversión aplicada

\$ 6,000.00

Población beneficiada

Personas mayores



CIUDAD AMIGABLE CON LAS PERSONAS MAYORES



Nombre de la acción

Fiestas vecinales

Coordinación responsable

Coordinación general de Construcción de la Comunidad

Dirección responsable

Dirección de Participación Ciudadana

Descripción del proyecto

La Fiesta Vecinal es un encuentro entre la ciudadanía y el Gobierno de Guadalajara en aras del fortalecimiento del tejido social a través de la atención de las ciudadanas y ciudadanos mostrando estrategias, programas, apoyos e información interdisciplinaria que comprende la administración pública municipal. Además, constituye el empoderamiento de los espacios públicos de y para la ciudadanía, en donde se busca estrechar lazos entre vecinos, el fortalecimiento del sentido de pertenencia, las tradiciones y costumbres en el marco de un ambiente festivo.

En el marco de cada fiesta vecinal, se entregan reconocimientos a las personas que trabajan por su comunidad de manera altruista y cuya labor hace mejorar su entorno social. En algunas ocasiones son adultos mayores los reconocidos.

Monto de la inversión aplicada

\$ 350.00

Población beneficiada

	Fiestas vecinales	Adultos mayores reconocidos
1	Unidad José Clemente Orozco	4
2	Huentitán el Alto	2
3	Santa Cecilia 2° sección	0
4	Jardines del Norte "Parque la Jabonera"	3
5	Lomas de Polanco "Parque Montenegro"	8
6	Bosques de la Victoria "Parque Magisterial"	3
7	San Andrés "Plaza Mariano Escobedo"	3
8	Tetlán "Plaza Tetlán"	4
9	Zona Industrial 1 "Unidad Deportiva La Corre"	2
10	Jardín San Sebastián de Analco	2
	Total	31

Avances a partir de indicadores establecidos

100 % en la consecución de la meta establecida para el 2019.

NOTA:

Destacamos la incorporación en todas nuestras fiestas vecinales del grupo de ballet folclórico Colomos, el cual es conformado mujeres mayores que con orgullo y calidad preservan nuestros bailes tradicionales.



Nombre de la acción

Certificación de espacios y edificios públicos de Guadalajara, como entornos saludables e incluyentes para los adultos mayores.

Coordinación responsable

Construcción de la comunidad

Dirección responsable

Dirección de los Servicios Médicos Municipales

Descripción del proyecto

Se celebró la instalación del comité municipal de la salud de Guadalajara, el cual tiene como uno de sus objetivos principales generar los medios para contar con la certificación de espacios y edificios públicos de Guadalajara como entornos saludables e incluyentes, por lo anterior y en colaboración interinstitucional en este 2019 se proyecta evaluar 57 espacios para buscar dicha certificación.

Monto de la inversión aplicada

\$ 285,000.00

Población beneficiada

En el 2019 se ha trabajado de manera interinstitucional para la certificación de 57 espacios como entornos saludables, los cuales tienen la facultad de brindar servicios en diferentes rubros para toda la población tapatía.

Avances a partir de indicadores establecidos

En el periodo 2015 - 2018 se realizó la certificación de 66 espacios como entornos saludables. En la presente administración se pretende certificar como entornos saludables e incluyentes para los adultos mayores 57 espacios tan solo en el año 2019.



Nombre de la acción

Ferias y jornadas de salud para la accesibilidad de los servicios médicos a toda la comunidad.

Coordinación responsable

Construcción de la comunidad

Dirección responsable

Dirección de los Servicios Médicos Municipales

Descripción del proyecto

En este 2019 se han realizado 28 Jornadas de Salud en diferentes puntos del municipio, priorizando la agenda para las zonas más vulnerables, con dicha acción hemos logrado accesibilidad a servicios integrales de salud para los tapatíos.

Monto de la inversión aplicada

\$ 642,600.00

Población beneficiada

Gracias a la distribución geográfica del servicio otorgado, se ha logrado llevar salud con más de 19,912 servicios para la población tapatía, favoreciendo los sectores más vulnerables del municipio, brindando así la oportunidad de recibir atención médica integral multidisciplinaria sin costo.

Avances a partir de indicadores establecidos

Se ha superado la meta de 19,826 servicios otorgados en ferias y jornadas de contemplados para el año 2019.



Nombre de la acción

Proyecto de cuidado y salud para el adulto mayor.

Coordinación responsable

Construcción de la comunidad

Dirección responsable

Dirección de los Servicios Médicos Municipales

Descripción del proyecto

De manera conjunta y en coordinación con dependencias especializadas en la materia, se busca instalar en los servicios médicos municipales el módulo de atención integral gerontológica, el cual tendrá como fin brindar atención para el adulto mayor desde un panorama integral a través de intervenciones específicas multidisciplinarias.

Monto de la inversión aplicada

\$ 500,000.00

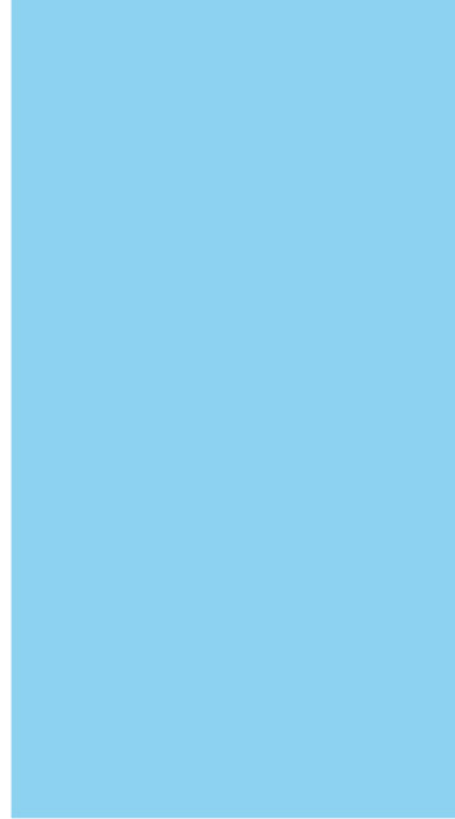
Población beneficiada

161,181 personas mayores de 65 años.

Avances a partir de indicadores establecidos

NA.





COMUDE



Nombre de la acción

Cursos de calidad en el servicio y simplificación administrativa para la atención al adulto mayor, en áreas administrativas y deportivas del COMUDE.

Coordinación responsable

Coordinación general de Construcción de la Comunidad

Dirección responsable

COMUDE

Descripción del proyecto

Se instauró señalética adecuada para las diferentes áreas y servicios de la unidad deportiva para los adultos mayores, la instalación de señalética se realizó en lugares estratégicos:

- Reglamento de uso en alberca
- Baños
- Horarios para trámites administrativos
- Canchas y zonas deportivas
- Ruta de evacuación

Monto de la inversión aplicada

\$ 10,000.00

Población beneficiada

825 personas mayores, usuarios de la Unidad Deportiva No. 7

Avances a partir de indicadores establecidos

Línea base 0%, avance proyectado 100%, avance total 80% de áreas administrativas y deportivas.



Nombre de la acción

Las sedes para eventos y actividades están ubicadas estratégicamente, son accesibles, están bien iluminadas y son de fácil acceso con transporte público.

Coordinación responsable

Coordinación general de Construcción de la Comunidad

Dirección responsable

COMUDE

Descripción del proyecto

Se rehabilitó la infraestructura de la Unidad deportiva No. 7 Héroes de Chapultepec, preferentemente para personas mayores y personas con discapacidad. Dicha Unidad deportiva se encuentra en un polígono donde las colonias están habitadas en su mayoría por personas mayores. Durante 48 semanas se realizaron 960 clases.

Monto de la inversión aplicada

\$ 600,000.00 nómina

\$ 480,000.00 en mantenimiento de la Unidad deportiva.

Población beneficiada

323 personas mayores en natación

120 personas mayores en clases y sesiones de activación física

Avances a partir de indicadores establecidos

Línea base 0%, avance proyectado 70%, avance total 100% de áreas deportivas.
Reactivación a través de la natación Unidad Deportiva #7.



Nombre de la acción

Se ofrece una amplia variedad de actividades dirigidas a una población diversa de personas mayores.

Coordinación responsable

Coordinación general de Construcción de la Comunidad

Dirección responsable

COMUDE

Descripción del proyecto

Se atendieron 52 grupos permanentes de activación física en las diferentes colonias de la ciudad, en los cuales se realizaron sesiones de trabajo de desarrollo de las capacidades físicas como la coordinación motriz, fuerza, resistencia, flexibilidad donde se fomentan hábitos de vida saludable.

Monto de la inversión aplicada

\$ 600,000.00 nómina

Población beneficiada

2,044 personas mayores en Natación

Avances a partir de indicadores establecidos

Línea base 0%, avance proyectado 100%, avance total 100% de áreas deportivas y colonias del municipio.



Nombre de la acción

Los eventos que incluyen a personas mayores se realizan en varios puntos de la localidad, como centros de recreación, colegios, bibliotecas, centros comunitarios y parques

Coordinación responsable

Coordinación general de Construcción de la Comunidad

Dirección responsable

COMUDE

Descripción del proyecto

- Se realizó una Mega Activación en el marco del día internacional de la actividad física el día 10 de abril en el parque San Rafael.
- Se realizaron 8 Súper clases de Activación y baile de parte de Actívate libre en el marco del día nacional de las personas mayores.
- Se realizó la Convivencia - Caminata 3 km para adultos mayores en instalaciones del parque Cd. Tucson.

Monto de la inversión aplicada

\$ 120,000.00

Población beneficiada

3,159 personas mayores en Natación

Avances a partir de indicadores establecidos

Línea base 0%, avance proyectado 100%, avance total 100% de áreas deportivas y colonias del municipio.

Caminata 3 km.
Parque Tucson

Mega Activación
Parque San Rafael





Coordinación General de Servicios Municipales



Coordinación General de Servicios Municipales

Nombre de la acción

Construcción y rehabilitación de banquetas y senderos seguros para la movilidad peatonal.

Coordinación responsable

Coordinación General de Servicios Municipales

Dirección responsable

Mantenimiento Urbano

Descripción del proyecto

Dentro las actividades del mantenimiento de banquetas se han realizado 474,186 metros cuadrados de saneamiento, 8,273 metros cúbicos de producto levantado de limpieza; así como 415 metros cuadrados de banquetas reparadas, se recolectaron 4,543, metros cúbicos de escombros; y se han reparado 24,341 metros lineales de machuelo.

Monto de la inversión aplicada

No aplica, cada dependencia desde su propio presupuesto anual asignado.

Población beneficiada

4,129 personas mayores

Avances a partir de indicadores establecidos

69% en la consecución de la meta establecida para el 2019.



Nombre de la acción

Construcción y rehabilitación de banquetas y senderos seguros para la movilidad peatonal.

Coordinación responsable

Coordinación General de Servicios Municipales

Dirección responsable

Alumbrado Público

Descripción del proyecto

El 98.08% de las luminarias en Guadalajara son eficientes mejorando la iluminación de las calles del Municipio. Se ha realizado el cambio de infraestructura de manera integral, manteniendo con ello el nivel de encendido de la red de alumbrado público que es del 94% y la cobertura del servicio en la ciudad es de 99%, esto es debido a la pronta atención y reparación de las luminarias que fallan con un porcentaje de efectividad de respuesta de 97% en tan sólo 16 horas.

Nota: El reporte de avance corresponden al acumulado del 01 de octubre del 2018 al 31 de julio del 2019.

Las luminarias ineficientes son aquellas que se encuentran sin funcionar. Cabe mencionar que se hizo una revisión de la información y los datos generados son según el plan de trabajo de la administración 2018 - 2021.

Monto de la inversión aplicada

No aplica, cada dependencia desde su propio presupuesto anual asignado.

Población beneficiada

178,100 personas mayores

Avances a partir de indicadores establecidos

1.92% en la consecución de la meta establecida para el 2019.



Nombre de la acción

Construcción y rehabilitación de banquetas y senderos seguros para la movilidad peatonal.

Coordinación responsable

Coordinación General de Servicios Municipales

Dirección responsable

Alumbrado Público

Descripción del proyecto

Se cambió el 100% del total luminarias en calles y avenidas del proyecto en su primera y segunda etapa, con lo que se mantiene una cobertura del servicio de Alumbrado Público de 99%, un nivel de encendido en la red de 96% y además se incrementó un 30% la luminosidad en las calles. El proyecto se amplió incluyéndose unidades, plazas y áreas verdes, así como puntos ciegos, por lo que a la fecha se han instalado más de 4,000 luminarias en estas zonas.

Nota: Cabe señalar que ya no se está realizando trabajo de sustitución de luminarias desde 2018 debido a que el proyecto quedó concretado al 100%.

Monto de la inversión aplicada

No aplica, cada dependencia desde su propio presupuesto anual asignado.

Población beneficiada

178,100 personas mayores

Avances a partir de indicadores establecidos

100 % en la consecución de la meta establecida para el 2019.



Nombre de la acción

Rehabilitación de parques adaptados para el adulto mayor

Coordinación responsable

Coordinación General de Servicios Municipales

Dirección responsable

Parques y Jardines

Descripción del proyecto

Se están atendiendo las áreas con instalación de planta de ornato, pasto y arbolado, podas de árboles, levantamiento de follajes y retiro de árboles secos y cepellones, además de pintura en jardineras, bancas, juegos, herrería, etc.

Se atendieron 58 espacios.

Nota: Cabe mencionar que se hizo una revisión de la información y los datos generados son según el plan de trabajo de la administración 2018 - 2021.

Monto de la inversión aplicada

No aplica, cada dependencia desde su propio presupuesto anual asignado.

Población beneficiada

1,413 personas mayores

Avances a partir de indicadores establecidos

9.9% (acumulado de marzo a agosto del 2019).





Coordinación General de Gestión Integral a la Ciudad



Coordinación General de Gestión Integral a la Ciudad

Nombre de la acción

Mejoramiento de intersecciones que presentan una problemática de alta frecuencia de hechos de tránsito con el objetivo de brindar un espacio ordenado, accesible y seguro.

Coordinación responsable

Coordinación General de Gestión Integral de la Ciudad

Dirección responsable

Dirección de Movilidad y Transporte

Descripción del proyecto

Con la finalidad de mejorar la seguridad vial para todas y todos los actores de la movilidad, se intervinieron tres cruces ubicados en las intersecciones de C. Garibaldi y C. Contreras Medellín, Av. 8 de Julio y Av. Washington, Av. Reyes Heróles y Av. 8 de Julio.

Para la intervención en el cruce de C. Garibaldi y C. Contreras Medellín, el proyecto se socializó en colaboración con la Dirección de Proyectos del Espacio Público y la Gerencia de la zona Centro, para conocer las necesidades del grupo vecinal y estudiantes del plantel educativo que se encuentra ubicado sobre la calle Garibaldi. El proyecto de intervención consistió en el diseño del cruce seguro y un parque de bolsillo ubicado sobre la calle Garibaldi.

Por otro lado, en el cruce de Av. 8 de Julio y Av. Washington, anteriormente se intervino con trabajos de obra civil, donde no fue posible realizar el señalamiento horizontal correspondiente, por lo que se programó una segunda intervención para concluir los trabajos de balizamiento.

En el cruce de Av. Reyes Heróles y Av. 8 de Julio, se realizó la intervención parcial como una primera etapa de mejoramiento en el que se implementó únicamente señalamiento horizontal y la instalación de dispositivos de control de tránsito. Actualmente, el señalamiento en los tres cruces es más visible para todas y todos, lo cual genera que los cruces sean respetados y seguros.

Monto de la inversión aplicada

Las intervenciones fueron ejecutadas en conjunto con personal de la Agencia Metropolitana de Servicios de Infraestructura para la Movilidad.

Los suministros de pintura fueron por parte de la Dirección de Movilidad y Transporte, y la Agencia Metropolitana de Servicios de Infraestructura para la Movilidad apoyó con personal técnico especializados para su correcta implementación.

Población beneficiada

3,087 personas mayores

Avances a partir de indicadores establecidos

Se estableció como indicador la intervención de un cruce seguro para el año 2019, logrando generar tres intervenciones.



Nombre de la acción

Dictaminación de proyectos y su entorno urbano.

Coordinación responsable

Coordinación General de Gestión Integral de la Ciudad

Dirección responsable

Dirección de Movilidad y Transporte

Descripción del proyecto

Por parte de la Dirección de Movilidad y Transporte, se realiza el estudio de dictaminación a proyectos de grandes desarrollos para analizar su impacto en temas movilidad y accesibilidad universal, donde se les realiza la petición de acciones de compensación en su entorno inmediato.

Dichas acciones contemplan la implementación de cruceos seguros, mejoramiento del señalamiento horizontal y vertical, construcción de esquinas con criterios de accesibilidad universal, entre otras.

Monto de la inversión aplicada

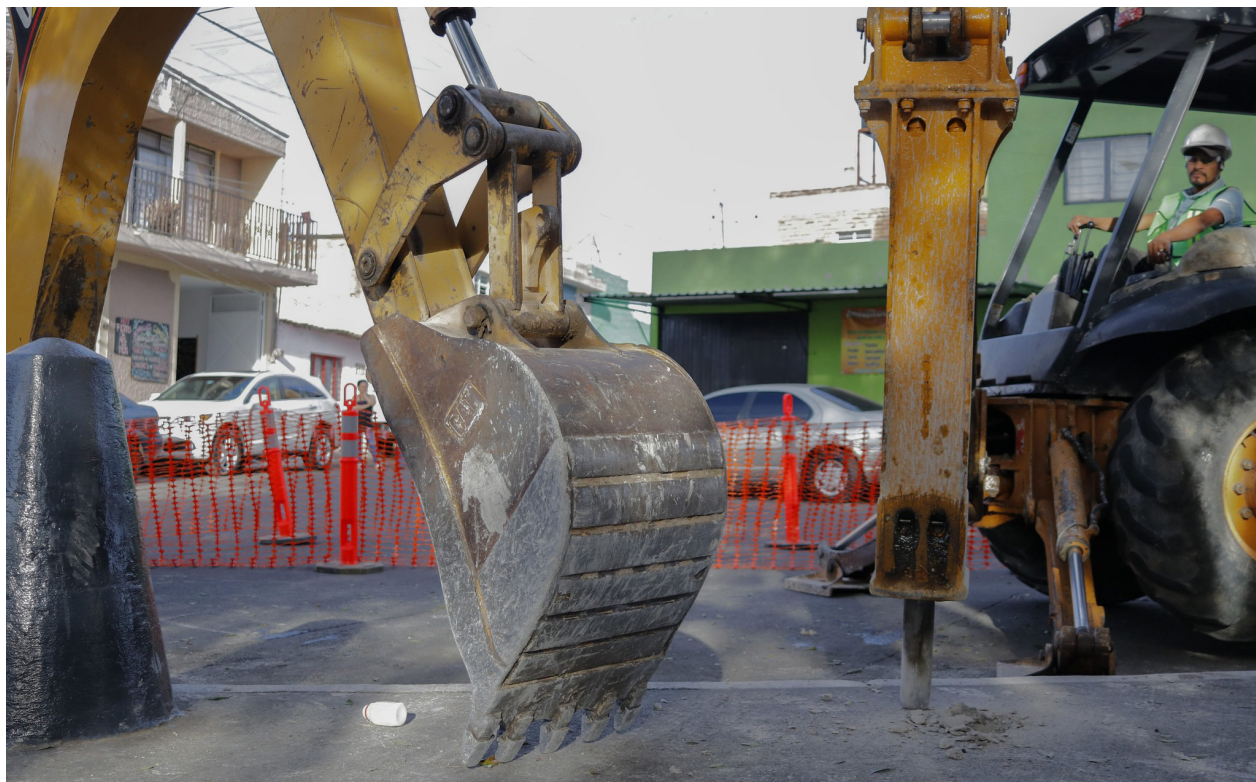
La revisión de proyectos no implica una inversión monetaria, ya que es realizada por técnicos especializados de la Dirección de Movilidad y Transporte.

Población beneficiada

6,804 personas mayores

Avances a partir de indicadores establecidos

En el año 2019 se logró un 21% de proyectos solicitando incluir criterios de accesibilidad universal en su contexto inmediato.



Nombre de la acción

Gestión con la Secretaría de Transporte del Estado de Jalisco, para temas de transporte público y accesibilidad en el municipio.

Coordinación responsable

Coordinación General de Gestión Integral de la Ciudad

Dirección responsable

Dirección de Movilidad y Transporte

Descripción del proyecto

A fin de generar acciones encaminadas a ver por un transporte público accesible para las personas mayores, se han generado mesas de trabajo en conjunto con el Instituto Metropolitano de Planeación del Área Metropolitana de Guadalajara y direcciones municipales del Área Metropolitana de Guadalajara, para realizar un análisis de las paradas de transporte público.

En conjunto con la Dirección de Proyectos del Espacio Público, se generaron propuestas de mejoramiento para las paradas de transporte público, tomando en cuenta criterios de accesibilidad universal.

Monto de la inversión aplicada

Las reuniones técnicas, no requieren un monto de inversión.

Población beneficiada

Personas mayores del municipio de Guadalajara

Avances a partir de indicadores establecidos

En el año 2019 se lograron 10 sesiones de trabajo.



Nombre de la acción

Evaluar y analizar el estado, diseño y funcionalidad de las ciclovías existentes en el municipio de Guadalajara para garantizar la seguridad de las personas que se mueven en bicicleta y medios no motorizados.

Coordinación responsable

Coordinación General de Gestión Integral de la Ciudad

Dirección responsable

Dirección de Movilidad y Transporte

Descripción del proyecto

La evaluación de infraestructura ciclista nos permite crear un diagnóstico para la rehabilitación de las ciclovías que se encuentran en mal estado y son inseguras para el ciclista.

En el año 2019, se realizó la evaluación de dos ciclovías: ciclovía Mexicaltzingo y ciclovía Francisco de Quevedo.

Monto de la inversión aplicada

La evaluación de infraestructura ciclista no implica una inversión monetaria, ya que es realizada por técnicos especializados de la Dirección de Movilidad y Transporte.

Población beneficiada

13,016 personas

Avances a partir de indicadores establecidos

El indicador para el año 2019 era lograr la evaluación del 100% de la red de infraestructura ciclista del municipio, siendo que se alcanzó un 7.5% de evaluación. Sin embargo, se ha trabajado constantemente en la supervisión de la construcción de cuatro ciclovías que se encuentran actualmente activas y que iniciaron en el año 2019.



Nombre de la acción

Proyectos de infraestructura ciclista para garantizar la seguridad de las personas que se mueven en bicicleta y medios no motorizados.

Coordinación responsable

Coordinación General de Gestión Integral de la Ciudad

Dirección responsable

Dirección de Movilidad y Transporte

Descripción del proyecto

La implementación de infraestructura ciclista en el municipio de Guadalajara permite brindar un espacio ordenado, seguro y accesible, para la movilidad no motorizada. Apostar por la movilidad no motorizada genera grandes beneficios como, buena salud, menor tiempo en traslados, no contamina, reduce el estrés, ahorro económico, calidad de vida, ofrecer una movilidad intermodal y satisfacer las necesidades de movilidad en la ciudad. Se ha fortalecido la red de ciclovías con la conexión de los puntos de mayor afluencia de la ciudad, se ha tenido un incremento en el número de personas que se mueven en este medio de transporte al incentivar su uso; esto con el objetivo de posicionar a la bicicleta como un medio económico de transporte. Hasta el momento se han ejecutado cuatro ciclovías en el municipio: ciclovía de Av. Niños Héroes - Av. Guadalupe, ciclovía Av. 8 de Julio, ciclovía de Av. Revolución y la rehabilitación de la ciclovía de Calz. Federalismo. Todos los proyectos de ciclovía se han socializado con grupos vecinales de la zona a intervenir, esto con el fin de atender las necesidades de las personas en su entorno inmediato.

Monto de la inversión aplicada

La construcción de infraestructura ciclista que se han ejecutado hasta el día de hoy, se han realizado con inversión de Gobierno del Estado de Jalisco bajo supervisión del ayuntamiento de Guadalajara.

Población beneficiada

46,867 personas

Avances a partir de indicadores establecidos

Para el año 2019 no se estableció un indicador para esta acción, sin embargo, se logró el inicio de construcción de 15.3 km de infraestructura ciclista.



Nombre de la acción

Creación de programas de educación vial para informar y concientizar a la población adulto mayor.

Coordinación responsable

Coordinación General de Gestión Integral de la Ciudad

Dirección responsable

Dirección de Movilidad y Transporte

Descripción del proyecto

El programa de EducaVial busca concientizar a sus asistentes, en relación a la problemática de movilidad que enfrenta la ciudad. Así como la participación que tiene el ciudadano en los trayectos cotidianos que realiza, resaltando la importancia de respetar los reglamentos, y a los diferentes actores que transitan en ella. El taller permanente es dirigido al público en general y a infractores clave V del Municipio, también se cuenta con talleres dirigidos a empresas, instituciones, dependencias u organizaciones que busquen capacitación para sus colaboradores, en relación al programa y contenidos de Educavial.

Monto de la inversión aplicada

\$ 0

Población beneficiada

7,587 ciudadanos

Avances a partir de indicadores establecidos

En el año 2019 se llevaron a cabo 244 cursos de EducaVial.



Nombre de la acción

Diagnósticos en entornos escolares a fin de proyectar espacios accesibles y seguros en los trayectos de los niños, adultos y personas adultas mayores.

Coordinación responsable

Coordinación General de Gestión Integral de la Ciudad

Dirección responsable

Dirección de Movilidad y Transporte

Descripción del proyecto

El programa de Movilidad Escolar es dirigido a Centros educativos e instituciones en relación a las tres líneas de aprendizaje: Educación vial, Educación para la paz y la convivencia y Educación para la Movilidad Sustentable, los cuales deberán, por medio de un proceso, incidir en la mejora de la movilidad escolar, así como en la generación de programas que abonen al cambio de paradigma hacia una movilidad sustentable.

- Diagnóstico de infraestructura, de ingreso y egreso de los alumnos e identificación de puntos conflictivos aledaños al centro educativo.
- Generación de datos estadísticos en relación a la movilidad escolar, con el fin de generar propuestas que mejoren la eficiencia y el impacto ambiental en su movilidad.
- Elaboración de programas que ayuden a incidir en los hábitos de movilidad de los estudiantes, padres de familia y personal de la institución.
- Colaboración con diferentes áreas para la mejora de infraestructura de los centros escolares donde se están llevando a cabo los programas.
- Evaluación y medición de las intervenciones aplicadas.

Monto de la inversión aplicada

El programa de Movilidad Escolar no requiere una inversión monetaria, ya que es realizada por técnicos especializados de la Dirección de Movilidad y Transporte.

Población beneficiada

1,021 alumnos de nivel básico.

Avances a partir de indicadores establecidos

Durante el 2019 se intervinieron 7 escuelas de manera integral.



Instituto Tecnológico y de Estudios Superiores de Occidente, (ITESO).

El proyecto de investigación titulado “Subjetividades y emociones en los procesos de colectivización del cuidado en la vejez y bienestar social: un estudio comparativo México-España-Uruguay (2017-2020)” financiado por el Instituto Tecnológico y de Estudios Superiores de Occidente, (ITESO) y coordinado por la Dra. Rocío Enríquez Rosas, cuenta con la participación de los siguientes académicos miembros de esta institución y como equipo base de investigación:

Dra. Margarita Maldonado Saucedo, Mtra. María Martha Ramírez García, Dr. José Fernando Everardo Camacho Gutiérrez, Dr. Alejandro Mendo Gutiérrez, Dra. Elba Karina Vázquez Garnica, Mtra. Daniela Mabel Gloss y Lic. Aimeé Espinoza Martínez. El objetivo general de este estudio es abonar conocimiento a los procesos de colectivización de cuidado en la vejez y el papel que juegan las familias, las organizaciones de la sociedad civil y las instituciones de gobierno. Para el logro de los objetivos, se ha buscado conocer y comparar a través de estudios etnográficos de distintos casos en cada uno de los países señalados. Se pretende también aportar características a los regímenes de bienestar en cada uno de estos tres países, buscando colocar elementos para la generación de un sistema nacional de cuidados de las personas mayores en México.

Este trabajo de investigación abona al plan estratégico para una ciudad amigable con los mayores aportando al eje rector del plan: salud y bienestar. A continuación, se colocan las actividades realizadas en el periodo 2019-2020, que aportan a este informe. En el año 2019 se terminó de realizar trabajo de campo dentro de una Organización de la Sociedad Civil dentro del estado de México cuya propuesta abonó al modelo de viviendas colaborativas, en el que se resaltan elementos de vivir la vejez en comunidad y desde lo colectivo. Además, se continuó con el análisis de información del trabajo de campo recabo dentro de los tres países, en el mes de diciembre, de este mismo año, se realizó un coloquio público en el que asistieron expertos en el campo de generación y aplicación de conocimiento, además de contar con la presencia de los interlocutores sociales comprometidos con esta propuesta de investigación. Se presentaron cinco ejes a partir de la información analizada que tuvieron que ver con: 1) Cultura sobre vejez, envejecimiento y género, 2) Bienestar subjetivo y salud, 3) Cultura emocional y procesos de colectivización del cuidado, 4) Medios de comunicación y redes sociales, y 5) Vivienda y entorno urbano. En este mismo evento se presentó el documental “Cuidar los años” (otro de los productos de este trabajo realizado) el cual fue creado por jóvenes del Proyecto de Aplicación Profesional (Alter-Código), dirigido por la Mtra. Daniela Gloss. En este corto se colocan las historias y maneras de experimentar la vejez con el fin de colocar nuevos significados sobre la última etapa de la vida, además de repensar el cuidado a través de los años. Este documental se inscribirá a festivales de cine, además de continuar con la difusión del mismo al público en general.

El proyecto continuara durante el 2020 y uno de los productos finales es la elaboración de un libro colectivo, así como artículos publicables en revistas arbitradas que dan cuenta del análisis comparativo realizado en los casos abordados.

En el año 2019, a través de un Proyecto de Aplicación Profesional (PAP) actualmente con el nombre: *Ciudades Globales Amigables con los Mayores en el Área Metropolitana de Guadalajara* inscrito en el Centro Interdisciplinario para la Formación y Vinculación Social (CIFOVIS).

Estudiantes PAP de distintas carreras han colaborado con el DIF Guadalajara en propuestas que abonan al eje de salud y bienestar, mismo que corresponde al Plan estratégico para una ciudad amigable con los mayores. Se realizaron talleres que fueron impartidos a personas mayores en centros comunitarios, cuyo fin es el abonar a su bienestar y a la calidad de vida a través de las distintas disciplinas como: nutrición, psicología, arquitectura, comunicación, diseño, comercio y negocios globales son algunas de las carreras que han buscado impactar en la vida cotidiana de hombres y mujeres mayores.



Fuente: Trabajo de campo en centros comunitarios.

Se han creado, implementado y evaluado talleres de: nutrición, manejo de las emociones, expresión creativas para re-significar la vejez, creación de un manual en el que se colocan estrategias para prevenir accidentes al interior de las viviendas, videos para sensibilizar a arquitectos y diseñadores sobre la importancia de diseñar viviendas para este sector de la población; propuesta de certificaciones para comercios amigables con los mayores en Guadalajara; talleres para acercar la tecnología a las y los mayores, y propuesta de un calzado funcional para las mujeres mayores que facilita su desplazamiento para prevenir caídas. En estos grupos de interacción, han participado alrededor de 160 hombres y mujeres mayores activos en los centros día, asistiendo a campo los martes y jueves de 10 a 13hrs.

Intervención en Instituciones Asilares

Otro de los proyectos de intervención profesional que abona al eje de Salud y bienestar del Plan Estratégico, es el Proyecto de Intervención en Desarrollo y Salud Biopsicosocial fase I y 2 con el nombre Calidad de vida en Personas Mayores institucionalizadas, inscrito en el Departamento de Psicología, Educación y Salud (DPES). Este proyecto trabaja actualmente en dos instituciones asilares que pertenecen a la Organización de la Sociedad Civil (OSC) dentro del municipio de Guadalajara, cuyo objetivo es acompañar, construir, aplicar, y validar propuestas de intervención desde el área de psicología que dan cuenta del impacto de las intervenciones dirigidas a las personas mayores asiladas y a sus cuidadores a través de acciones y programas de trabajo. Se trabaja los martes y jueves de 9 a 13 h con una población de 80 residentes aproximadamente en donde a través de múltiples actividades se busca estimular y rehabilitar los procesos cognitivos, afectivos, y la condición física de los asilados. En la primera fase se trabaja en el periodo de primavera y el segundo momento en el periodo de otoño, esta intervención es anual.

En los periodos ordinarios, al finalizar cada una de las fases se construyen diagnósticos que dan cuenta de las necesidades asilares actuales y de las estrategias de intervención que los estudiantes realizan para cada uno de los escenarios. Las académicas que participan en este proyecto son: Mtra. Martha Ramírez y la Mtra. Lorenza Salazar, cuya coordinadora docente es la Mtra. Vanesa Medrano.



Fuente: Trabajo con personas mayores en asilos (Proyecto de intervención Biopsicosocial Fase 1).

Estas propuestas de trabajo cuentan con una metodología cualitativa y cuantitativa, en algunos de los casos se utilizan ambas, a través del uso de herramientas como: las entrevistas semiestructuradas, grupos focales, aplicación de encuestas, cuestionarios por mencionar algunas, estas estrategias nos permiten conocer los principales intereses de estos grupos comunitarios.

En ambos proyectos se hacen presentes la interacción intergeneracional, ya que los jóvenes aprenden bastante de la experiencia de hombres y mujeres mayores, y los adultos mayores conocen estrategias que pueden abonar a su bienestar y a su vida cotidiana.



Fuente: Trabajo con personas mayores en asilos (Proyecto de intervención Biopsicosocial Fase 1).



