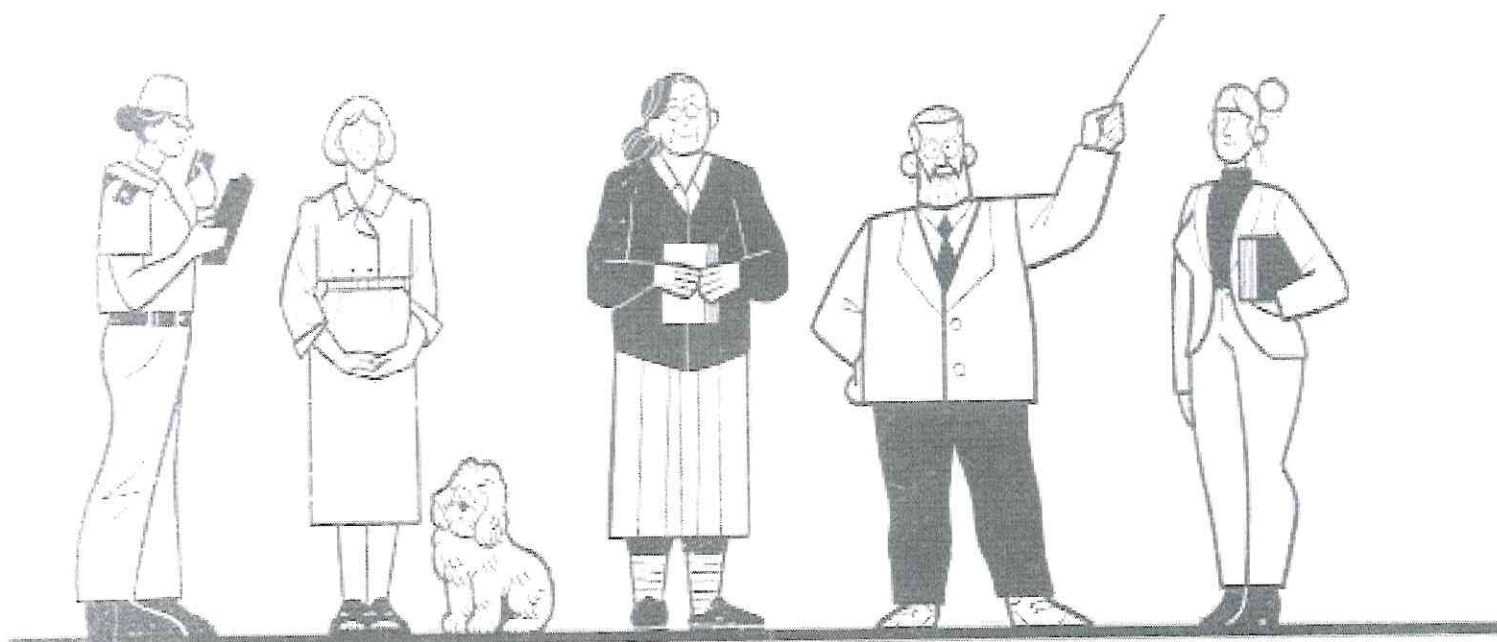




Diagnóstico Participativo

Fondo de apoyo al Ciclo
Mejora Continua

año
2022



Programa Comunas Amigables

SENAMA

SERVICIO NACIONAL DEL ADULTO MAYOR
Programa Comunas Amigables

DIAGNÓSTICO PARTICIPATIVO
2022

Introducción.

Este formulario debe recoger toda la información relevante del diagnóstico, por lo que se solicita precisión y exhaustividad en los datos entregados, por favor evitar el uso de siglas no especificadas previamente, considerar caracterizaciones y citar las fuentes de sus datos.

Bajo la perspectiva de comprender el proceso, toda creación generada por el equipo técnico, innovaciones y particularidades de su territorio son relevantes para este formulario, ya que nutrirá con información que solo usted puede reportar, en calidad de ejecutor del proyecto.

Fecha de inicio del proyecto	Fecha de término del proyecto	Tiempo total de ejecución del proyecto
01 / 10 /2022	30 / 09 /2023	12 meses

I. ANTECEDENTES GENERALES

COMUNA: Estación Central		REGIÓN: Metropolitana	
Dirección	Nocedal 320		
Responsable/Gestor Local	Daniela Vásquez lamilla		
Correo Electrónico	danielavasquez@ecentral.cl	Teléfono	227764075
OBJETIVO GENERAL			
Diseñar políticas públicas locales factibles para las personas mayores en virtud del plan de acción que será elaborado por distintos actores que participen de la fase diagnóstica para de esta forma responder en la promoción del envejecimiento activo y la mejora en la calidad de vida.			

II. ANTECEDENTES DE LA COMUNA

1.- Caracterización demográfica (población, estructura etaria)

Los datos presentados a continuación, fueron extraídos del Censo de Población y Vivienda 2017, y de las Proyecciones de Población 2023, generadas por el Instituto Nacional de Estadísticas (INE). Se presentan datos de población, total y desagregados por sexo y grupos de edad; además se entregan indicadores calculados a partir de dichas desagregaciones: índice de masculinidad, índice de dependencia demográfica (o relación de dependencia) e índice de adultos mayores (o índice de envejecimiento).

Los datos presentados a continuación son una proyección a partir del censo realizado el año 2017, donde se expone a una población aproximada de 19.960. 889 personas a nivel país, 8.242.459 de personas en la Región Metropolitana y para efectos de este informe se especifica una población de 219.297 personas en la comuna de Estación Central, en donde 110.506 son hombres y 109.301 mujeres dentro de las cuales un 13% corresponde al grupo etario de personas mayores (65 años o más).

Se expone que el índice de población que presenta algún grado de dependencia a nivel país corresponde al 47.1 de la población, un 4 Central. También se especifica el índice de dependencia en personas mayores que a nivel país es de 71.6 de personas, en cuanto a la Región Metropolitana es de un 66.4 y en lo comuna de Estación Central de 82.4. Por último se detallan las características sociales con índices de pobreza y/o vulneración basándonos en la encuesta Casen al año 2020, la cual revela un 10.8% de la población a nivel país, un 9% en la Región Metropolitana y un 11.7% de lo población en la comuna de Estación Central. Bajo esta misma línea se muestra el índice de pobreza según los ingresos personales donde la comuna de Estación Central es del 11.7%.

	Censo 2017	Proyección 2023	Variación (%)
Unidad Territorial			
Comuna de Estación Central	147.041	219.897	49.5
Región Metropolitana	7.112.808	8.242.459	17.6
País	17.574.004	19.960.889	13.6

Población total Censo 2017 y Proyección 2023

Fuente: Censos de Población y Vivienda, Proyecciones de Población, INE

Unidad Territorial	Censo 2017		Proyección 2023	
	Hombres	Mujeres	Hombres	Mujeres
Comuna de Estación Central	73.458	73.583	110.596	109.301
Región Metropolitana de Santiago	3.462.267	3.650.541	4.138.275	4.229.515
País	8.601.989	8.972.014	9.848.466	10.112.423

Fuente: Censo de Población y Vivienda 2017, Proyecciones de Población 2023, INE

Índice de Dependencia Demográfica (IDD) e Índice de Adultos Mayores (IAM)

Unidad Territorial	Índice de Dependencia Demográfica (IDD)		Índice de Adultos Mayores (IAM)	
	Censo 2017	Proyección 2023	Censo 2017	Proyección 2023
Comuna de Estación Central	39,2	40,4	72,5	82,4
Región Metropolitana de Santiago	43,2	43,7	55,7	66,4
País	45,9	47,1	56,9	71,6

Población por grupos de edad

Grupo Edad	Población comunal por grupo de edad (n°)		Porcentaje de la población por grupo etarios Proyección 2	
	Censo 2017	Proyección 2023	Comuna	Región
0 a 14	24.019	34.708	15,8	18,3
15 a 29	38.754	51.119	23,2	21,3
30 a 44	33.227	56.288	25,6	25
45 a 64	33.637	49.187	22,4	23,2
65 o mas	17.404	28.595	13	12,1
Total	147.041	219.897	100	100

Fuente: Censo de Población y Vivienda 2017, Proyecciones de Población 2023, INE

2.- Caracterización social (pobreza, vulnerabilidad)

Unidad Territorial	Tasa de Pobreza por ingresos, personas (%)	
	Casen 2017	Casen 2020
Comuna de Estación Central	5,8	11,7
Región Metropolitana de Santiago	5,4	9,0
País	8,6	10,8

Fuente: Encuesta CASEN 2017 y 2020, MDS

Población carente de servicios básicos y hogares hacinados (% totales, a Junio 2022)

Unidad Territorial	Totales a Junio 2022 (%)	
	Personas en hogares carentes de servicios básicos	Hogares hacinados
Comuna de Estación Central	14,7	10,4
Región Metropolitana de Santiago	8,5	9,0
País	13,3	9,0

Fuente: SIIS-T MDS

Tasa de Pobreza por ingresos, años 2017 y 2020

Unidad Territorial	Tasa de Pobreza por ingresos, personas (%)
	Casen 2017
Comuna de Estación Central	5,8
Región Metropolitana de Santiago	5,4
País	8,6

Fuente: Encuesta CASEN 2017 y 2020, MDS

Indice de prioridad social de mideso 2022 Prioridad media alta 16 72.79IPS

3.- Caracterización del desarrollo cultural y/o participación ciudadana (organizaciones comunitarias, voluntariado, organización de personas mayores, descripción de iniciativas relacionadas con la identidad local y la colaboración comunitaria)

La Municipalidad de Estación Central cuenta con un importante desarrollo cultural y participación ciudadana, impulsado por un conjunto de organizaciones comunitarias, voluntariado, organizaciones de personas mayores e iniciativas relacionadas con la identidad local y la colaboración comunitaria.

Algunas de las entidades existentes que favorecen la participación ciudadana, así como el desarrollo cultural son:

- Centro Cultural Estación Central: Es un centro cultural municipal que ofrece una amplia gama de actividades culturales, como talleres, cursos, exposiciones y presentaciones artísticas.
- Corporación de deportes de Estación Central desarrollando atención de rehabilitación física para personas mayores, diversos talleres deportivos, tanto en los recintos (gimnasio polideportivo Jean Beausejour Coliqueo, recinto de la piscina municipal, como en organizaciones de y para personas mayores.)
- Existen al menos 2 voluntariados de y para personas mayores.
- Existen 125 agrupaciones de personas mayores catastradas (clubes, talleres laborales, asoc. culturales, clubs de gimnasia, por mencionar algunos).
- Hay una Unión Comunal de Personas Mayores (UCAM).
- 2 Uniones comunales de Juntas de Vecinos.

.-Señale y describa las colaboraciones públicas y privadas que hayan contribuido al desarrollo del diagnóstico.

relación soc. civil, municipio, Ucam, JJVV, Universidad de Santiago. Universidad Finis Terrae
En relación a las colaboraciones públicas y privadas que contribuyeron al desarrollo del diagnóstico, mencionaremos principalmente a las agrupaciones de personas mayores, quienes fueron fundamentales en el desarrollo de esta tarea, facilitando el espacio físico para las reuniones, así como el tiempo que dedican a reunirse, postergando o acomodando su agenda habitual, la disposición de las socias y socios para responder se destaca por sobre aquellas personas que por

iferentes motivos no quisieron participar, también resaltaremos la disposición de la Unión comunal quienes nos facilitaron espacio físico e implementaciones.

En relación a la participación de las unidades municipales se destaca el departamento de desarrollo social, departamento de salud, Dirección de Inspección, Oficina de personas mayores.

Se realizó un trabajo permanente con la Universidad de Santiago (Usach), a través de sus estudiantes. Participaron 3 estudiantes de último año de la carrera de Terapia Ocupacional.

Con la Universidad Finis Terra, se inició un proceso con una estudiante de último año de la carrera de Ciencias Sociales, quien nos facilitó la síntesis de los resultados de la encuesta.

Número de organizaciones sociales involucradas Ejemplo: UCAM/CAM/JJVV, otras)	Ucam 1 Cam 31 JJVV 4 CEDIAM 1
Número de instituciones involucradas Ejemplo: CESFAM/instituciones educativas/Carabineros/ otros)	Universidades 2

.- Cantidad y tipo de servicios dirigidos a personas mayores disponibles en la comuna, dimensionando el déficit en atención.

Deporte, piscina municipal, cesfam, oficina, cediám, podología, cosmetología, masoterapia, flores de bach, Reiki, Yoga, Sadi, Cuidados domiciliarios, Baile entretenido, Danza Circular, talleres: manualidades, tejido, repostería, yoga, folclore, estimulación física, alfabetización digital.

En relación a la solicitud de este ítem, de dimensionar déficit destacaremos en este momento la dificultad de acceso para personas mayores de algunos sectores más alejados de la comuna, quienes por temas de accesibilidad (transporte principalmente) no llegan a los lugares de las prestaciones. Por otro lado una de las dificultades dice relación con la falta de información respecto a las actividades, ya que habitualmente la información es entregada por redes sociales, o a las personas que participan de las organizaciones, por lo que los vecinos y vecinas que no participan de estas no tienen la información a tiempo o simplemente no les llega.

.- Fuentes de información utilizadas para realizar el encuadre diagnóstico:

Las fuentes de información utilizadas fueron las entrevistas a personas mayores, antecedentes y datos municipales, (departamento de estratificación municipal, y datos disponibles del Instituto Nacional de Estadísticas (INE),

III. ANTECEDENTES GENERALES DIAGNÓSTICO PARTICIPATIVO			
	Nº Participantes total	Mujeres	Hombres
Personas Mayores	378	350	25
Otras personas (no mayores)	13	11	2
Total personas	391	361	27

1.- Alcance territorial: Identificar si el diagnóstico buscó recoger insumos a nivel comunal, a nivel de localidad (rural, urbana, otra) o si estas acciones fueron concentradas en algún barrio, población, unidad

vecinal, comunidad indígena, otro.

En este diagnóstico, además de lo definido por el protocolo de Vancouver, nosotros agregamos dos (2) preguntas de interés para nosotros los ejecutores, la primera tiene relación con conocer sobre la apreciación que tienen las personas mayores respecto a su sexualidad, como colectivo, y la otra de interés municipal, tiene relación con la apreciación de las personas mayores respecto del trato que se les brinda dentro de las diferentes unidades municipales.

IV. ANTECEDENTES DE LA DIFUSIÓN

1.- Indique las estrategias utilizadas para la difusión y convocatoria

Para el proceso de difusión se utilizaron las redes sociales de la municipalidad, como twitter, Instagram, pagina web municipal, por mencionar algunas, además se utilizó el contacto por vía telefónica con las y los presidentes de las agrupaciones de y para personas mayores, además de la difusión personalizada que se entregó por las ejecutoras en algunas agrupaciones al previo contacto telefónico, así como de la territorial de la Oficina de Personas Mayores.

2.- Principales obstáculos y facilitadores relacionados con esta etapa

Recesos, clima, enfermedades, manejo RRSS, desconfianza

V. ANTECEDENTES METODOLOGÍA UTILIZADA PARA EL DIAGNÓSTICO

1.- Marque las técnicas de recolección utilizadas

Entrevistas	x	Grupos focales		Encuestas	x	Revisión documental		Otras	x
-------------	---	----------------	--	-----------	---	---------------------	--	-------	---

2.- De acuerdo a lo indicado anteriormente, describa

Tipo de Técnica utilizada	Cuántas (Nº) realizadas/aplicadas	Quiénes diseñaron los instrumentos, quienes aplicaron los instrumentos y/o actuaron de moderadores
Encuesta	400	Instrumentos diseñados en base al protocolo de Vancouver, por el antiguo encargado del proyecto y equipo ejecutor. Instrumento aplicado por equipo ejecutor: 1 era parte, Trabajadora Social, Técnica en Trabajo Social. 2 parte, Terapeuta Ocupacional, Estudiante interna de Terapia Ocupacional. Las mismas que actuamos de moderadoras.
Encuesta/ entrevista Reuniones grupo motor	13 3	Cuidadores de personas mayores, encuestadas bajo las mismas características del grupo de personas mayores. reunión de trabajo, coordinación, información objetivos, avances, cierre.

3.- Principales obstáculos y facilitadores de esta etapa de la implementación

algunos de los obstáculos que tuvimos que enfrentar son:

Modificación personal oficina a cargo del proyecto. A mediados del mes de Marzo de este año se formaliza el cambio del equipo ejecutor, el cual ya en Diciembre había cambiado, tras la salida del encargado y 1 persona del equipo ejecutor, ingresando como encargada del proyecto la T.O. de la Oficina de Personas Mayores y sumando a las estudiantes de las universidades .

Cambio de jefatura de equipo a cargo de proyecto (en dos ocasiones).Con el consecuente período de adaptación y manejo por parte de las jefatura.

No contamos con movilización por parte del proyecto ni del municipio.

Receso en el funcionamiento de las agrupaciones (Enero, Febrero, Marzo y parte de Abril).

Facilitadores

La motivación e interés de las personas mayores por apoyar el proceso, entendiendo que es una oportunidad de ser escuchados y que se podría implementar un plan de acción para una comuna más amigable, es un hallazgo destacable en términos de evidenciar sus capacidades e interés por fortalecer su participación social y compromiso cívico.

Contar con automovil particular para movilizarse hacia los CAM.

Disponibilidad de materiales necesarios para ejecución de talleres presupuestados.

Disponibilidad de alimebtación para los asistentes a las actividades.

VI. DESCRIPCIÓN DE LA ETAPA DE SISTEMATIZACIÓN

1.- Describa de qué manera se consolidó la información recolectada, identificando los sistemas de registro utilizados, las bases de datos que se construyeron durante el proceso, entre otros aspectos relevantes.

La información recolectada se consolidó en un documento, que toma las respuestas de todas las organizaciones y personas individuales que participaron del proyecto, denominado "Síntesis de opinión de personas mayores". esta información quedó registrada, además de en los ejemplares de las encuestas, está en las hojas de resumen. Se construyó una base de datos con la caracterización de los participantes considerando: rut,% Registro social de hogares, fecha de nacimiento, edad, sexo, ocupación actual o situación laboral, tipo de jubilación, profesión u oficio, opinión de salud, problemas de salud, nivel de estudios, vivienda, n° de personas con quien vive. Se actualizó la base de datos de las agrupaciones de personas mayores, junto con el mapa geo localizado de las mismas, pudiendo apreciar la distribución geográfica de los CAM, además de mostrar en qué sectores se realizó la intervención del programa Ciudades Amigables.

2.- Identifique las áreas prioritarias de trabajo que surgieron a partir del proceso de diagnóstico.

Dentro de las prioridades, se podría mencionar respeto e inclusión social, ya que es recurrente escuchar el alegato de las constantes faltas en costumbres, que ellas y ellos evalúan como indicadores de una buena educación y de respeto, como por ejemplo darles el asiento en la locomoción colectiva, tener atención prioritaria en los diferentes servicios ya sean municipales o no, como es el caso de salud, que en Estación Central depende del Servicio de Salud Metropolitano Central (SSMC), el no respetar las veredas para estacionar, y que los vehículos bloqueen el paso y dificulten el deambular con los consecuentes peligros al tener que transitar por las calzadas, que los nuevos vecinos, principalmente, escuchen música a muy alto volumen hasta muy tarde en la noche, hagan fiestas y se tomen las veredas con mesas, parrillas y fiesta.

La seguridad en los espacios públicos también es un tema mencionado en varias ocasiones, mejoramiento de señalética y pintura de pasos peatonales, mejoramiento en frecuencia de locomoción, aumento de recorridos, en algunos sectores, mayor frecuencia de podas y despeje de luminarias, mejoramiento de calidad de veredas, Aumento de programa de oferta de actividades para personas mayores, así como aumento de áreas de intervención, ya sea en lo laboral, recreativo, arte, uso tiempo libre, por mencionar algunas, mejorar canales de comunicación, de manera que la información llegue a más personas, a tiempo y sea pertinente, combinando Redes Sociales con material impreso, trabajar en coordinación con depto Salud, Dirección de Atención Primaria (DAP) del SSMC, Oficina Personas Mayores.

3.- Describa las principales barreras identificadas de acuerdo a las áreas prioritarias de trabajo indicadas más arriba.

Desconsideración hacia las personas mayores, no dar asiento, vehículos bloquean el paso y dificultan el deambular con los consecuentes peligros al tener que transitar por las calzadas, que los nuevos vecinos, principalmente, escuchen música a muy alto volumen hasta muy tarde en la noche, hagan fiestas y se tomen las veredas con mesas, parrillas y fiesta.

Calles con poca señalética, pasos de peatón sin demarcar, calles oscuras, veredas en mal estado, árboles tapando

luminarias, actividades caras o en sectores alejados, siempre en los mismos lugares, información llega por redes sociales sólo a quienes las manejan o por whatsapp a quienes están agrupados, mejorar acceso a servicios como salud, recordando la atención prioritaria de las personas mayores.

4.- Describa las principales propuestas o sugerencias surgidas de acuerdo a las principales barreras identificadas en el párrafo anterior.

Objetivo:

Mejorar la calidad de vida de las personas mayores, considerando sus necesidades y preferencias.

Estrategias generales:

Formación mesa técnica con representación de la sociedad civil, agrupaciones de personas mayores, carabineros de Chile, entre otros.

Participación de las personas mayores, a través de sus representantes (UCAM) en la formulación del Plan de desarrollo comunal Pladeco.

Formación mesa municipal de Personas Mayores, para generar acciones coordinadas en la temática, así como incluir como variable de acción en el municipio las necesidades, intereses y aptitudes de las personas mayores de la comuna de Estación Central.

Formación del Consejo de Personas Mayores. órgano asesor y consultor para planificaciones en los diversos ámbitos (programas de trabajo, políticas públicas comunales, etc.)

Estrategias específicas:

Despliegue de actividades Oficina Municipal de Estación Central en los territorios, es decir, desarrollar actividades de manera itinerante en coordinación con juntas de vecinos y organizaciones funcionales de la comuna.

Establecer canales de difusión que utilicen los medios digitales así como materiales impresos.

Ejecución talleres de prevención de accidentes y caídas, elaboración de planes de seguridad, conjuntamente con bomberos y carabineros de Chile.

Ejecución de actividades de visualización de las personas mayores como participantes activos de la comunidad, los derechos de las personas mayores, actividades intergeneracionales, entre otras.

Actividades de apoyo y fortalecimiento de las organizaciones de personas mayores de la comuna.

Coordinación con departamento de salud comunal para coordinar estrategias de mejoría de acceso a servicios de salud.

Fortalecer la calidad de atención a los vecinos mayores de la comuna en los diferentes servicios municipales.

Ejecución de actividades de educación en sexualidad en personas mayores.

5.- Principales obstáculos y facilitadores de esta etapa de la implementación.

El principal obstáculo tiene relación con el tiempo de ejecución, ya que en términos prácticos, este proyecto se realizó desde el mes de Abril a la fecha, ya que es en Abril donde el equipo se mantiene estable y trabaja de manera permanente en el proyecto.

6.- ¿Qué mecanismos se utilizaron para definir el área prioritaria? ¿quiénes participaron de ese proceso?

Se trabajó entre el equipo ejecutor, oficina de personas mayores, representantes de sociedad civil (agrupaciones personas mayores), básicamente, tabulando las respuestas más presentes y expuestas por las personas al

momento de la entrevista.

VII. DESCRIPCIÓN DE LA ETAPA DE VALIDACIÓN

1.- Indique las estrategias utilizadas para la difusión y convocatoria para esta instancia.

Se convoca a diferentes personas mayores, a través de llamadas telefónicas principalmente, comentando del propósito de esta reunión y recordándoles que anteriormente ase les había comentado que se haría esta actividad como parte del proceso.

2.- Identifique qué actores participaron de esta instancia.

Equipo ejecutor de programa, personas mayores, Ceditam (Centro día del Adulto Mayor)

3.- Describa aspectos que considere relevantes del desarrollo de esta instancia: tiempo de duración, clima de diálogo, sugerencias de ajustes que hubieran surgido, acuerdos, entre otros elementos.

Si bien las personas concordaron con lo presentado, en lo general, en lo particular al no ver reflejada la realidad más específica de su barrio o cuadra, por ejemplo. hubo que explicar que este es un plan general para toda la comuna, que de igual manera considera instancias para trabajar temas específicos. Finalmente se logra que las personas lo entiendan y que aprecien la importancia de la participación en al ejecución del plan de acción.

4.- Principales obstáculos y facilitadores de esta etapa.

Lograr consolidar fechas para que la mayoría llegue, falta de motivación y/o credibilidad en el sistema y su funcionamiento, cansancio de participar en actividades parecidas y que después no se haga nada o "no pase nada"
Facilitador
Conocimiento de Ciudades Amigables y que ya se les había comentado de esta etapa.
Existencia de infraestructura e implementos adecuados para la ejecución
Contar con alimentación para dar a participantes, lo que suele ser un gran motivador.

VIII. PRESENTACIÓN DE LOS RESULTADOS

1.- Identifique de acuerdo a la sistematización e instancia de validación, cuál o cuáles serán las áreas de trabajo que se priorizaron y que serán abordadas en el futuro plan de acción, especificando la manera que en se tomó esta decisión.

Participación Ciudadana fue el primer gran foco de acción, ya que permitirá definir tareas y acciones de acuerdo a las prioridades que entregue la población participante por ejemplo en la mesa técnica comunal, en el Consejo Comunal de Personas Mayores. De manera paralela también trabajar desde el municipio en la aplicación de cobertura territorial de las actividades de sus unidades (O. personas mayores. depto, social, Cosam, etc). Esto se definio en el encuentro por mayoría de los presentes.

2.- Describa las principales barreras identificadas de acuerdo a las áreas prioritarias de trabajo indicadas más arriba.

Dificultad y baja motivación para participar en instancias comunitarias, por desconocimiento o por falta de acceso a los territorios, baja comprensión y o distracción al trabajar los temas.

3.- Describa las principales propuestas o sugerencias surgidas de acuerdo a las principales barreras identificadas en el párrafo anterior.

Objetivo:

Mejorar la calidad de vida de las personas mayores, considerando sus necesidades y preferencias.

Estrategias generales:

Formación mesa técnica con representación de la sociedad civil, agrupaciones de personas mayores, carabineros de Chile, entre otros.

Participación de las personas mayores, a través de sus representantes (UCAM) en la formulación del Plan de desarrollo comunal Pladeco.

Formación mesa municipal de Personas Mayores, para generar acciones coordinadas en la temática, así como incluir como variable de acción en el municipio las necesidades, intereses y aptitudes de las personas mayores de la comuna de Estación Central.

Formación del Consejo de Personas Mayores. órgano asesor y consultor para planificaciones en los diversos ámbitos (programas de trabajo, políticas públicas comunales, etc.)

Despliegue de actividades Oficina Municipal de Estación Central en los territorios, es decir, desarrollar actividades de manera itinerante en coordinación con juntas de vecinos y organizaciones funcionales de la comuna.


4.- Principales obstáculos y facilitadores de esta etapa de la implementación.

obstaculizador: motivación para participar, poca credibilidad en el sistema.

Facilitador: motivación de los participantes por conocer el resultado final y por el coffe break.

IX. VERIFICADORES

Etapa	Acción/ Actividad	Verificador adjunto
1.- Difusión	Difusión	Prints infografía, pendones, banner.
	Convocatoria	listado llamados telefónicos, publicación rrs.
2.- Implementación de metodología (s) de recolección	Encuestas CAM	print caracterización gral participantes, fotografías. Registro visitas
	Entrevistas	
3.- Sistematización	Registro de información	Documento diagnóstico y plan de acción ,hojas de resumen, Síntesis de opinión de personas mayores.
4.- Validación	Difusión	Material fotográfico, listado asistencia.
	Convocatoria	
	Reunión	


 Nombre y firma de quien elabora
 Municipalidad de Estación Central
 Daniela Vásquez Lamilla


 Nombre y firma de quien revisa
 Coordinación Regional de R.M.