



Programa Comunas Amigables

PLAN DE ACCION

I. ANTECEDENTES GENERALES

COMUNA: NAVIADAD		REGION: O'HIGGINS	
Dirección	General Bonilla #24		
Contraparte técnica Municipal	María Verónica Jeria Maldonado		
Correo Electrónico	mjeria@muninavida d.cl	Teléfono	988693002
Gestor Local	Bastián Orlando Larraín De La Vega		
Correo electrónico	bastiandelavega@g mail.com	Teléfono	978340226

OBJETIVO GENERAL DEL PLAN DE ACCION

Objetivo:

Promover una comuna más amigable para y desde el protagonismo de las personas mayores desde el enfoque de derechos y el buen vivir.

II. ANTECEDENTES DE LA COMUNA

Incluir breve reseña histórica de la comuna, datos sociodemográficos, experiencias de iniciativas relacionadas a la temática de las personas mayores, planes, proyectos y/o programas y cualquier otra información que se considere relevante. Considere como insumo los elementos presentados en el diagnóstico.

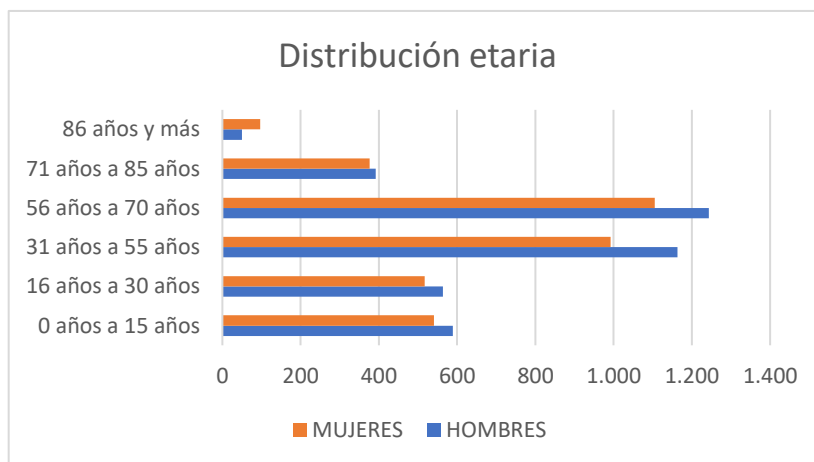
- **Reseña histórica de la comuna:**

La comuna de Navidad está emplazada sobre el secano costero en el extremo norte de la región. Fue poblada inicialmente por grupo promaucaes que se refugiaban entre las quebradas de los conflictos durante la colonización, grupos de y principios del siglo XIX por migraciones internas de la región producto del excedente de integrantes de inquilinos de las haciendas de los valles centrales. Otro factor importante el cual explica el poblamiento del territorio son sus bordes costeros aptos para encallar las embarcaciones que, durante el periodo de la colonia e inicios de la república, desde donde se lograba exportar productos propios de las actividades agrícolas de los valles centrales de la región. Paulatinamente se fue poblando por parte de población sin tierra y en busca de seguridad y un espacio para vivir de las bondades de la tierra y el borde mar/rio, visitantes que se fueron quedando por las actividades portuarias. Se destaca también durante la primera mitad del siglo pasado

las migraciones de retorno desde las salitreras. Posterior al declive del puerto de Matanzas, se instaura la Comuna de Navidad desde esta configuración socio cultural propia de la vida familiar campesinas con una fuerte influencia de las migraciones de las salitreras.

A partir de esa fecha el envejecimiento poblacional de las personas mayores, vinculadas en especial a la vida familiar campesina, ha estado vinculada con el cambio climático, escasez hídrica y las problemáticas derivadas del avance la especulación y transformas territoriales de las inmobiliarias producto de la ultima ola migratoria más importante desde el tiempo de la migración provenientes de las salitreras. Esta última ola migratorio proviene principalmente población del sector oriente de Santiago y estuvo impulsado en una primera instancia por el interés entorno al turismo deportivo vinculados al borde costero.

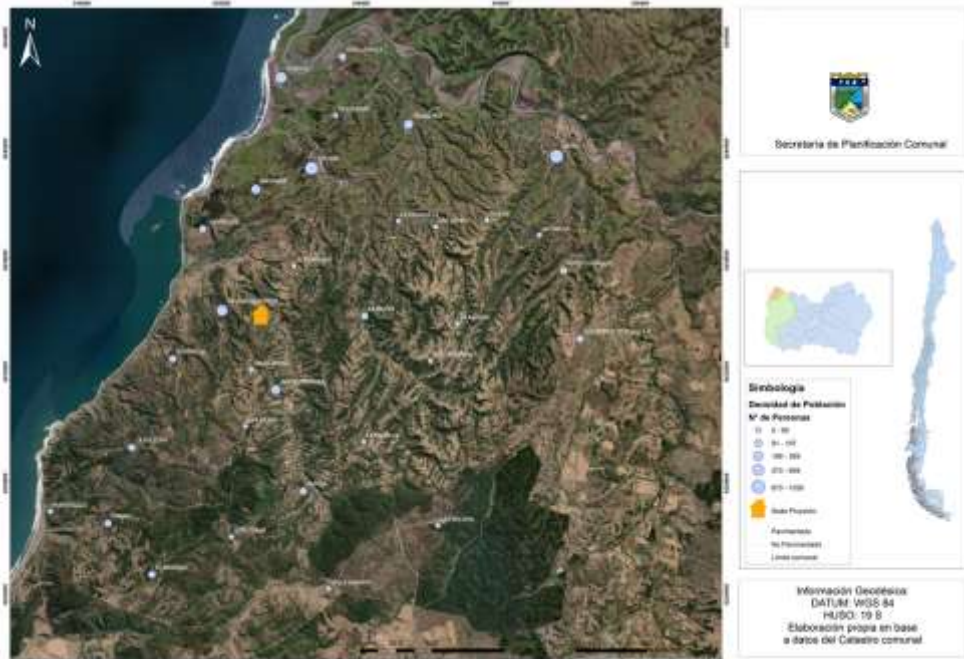
La Comuna de Navidad se encuentra en la Región de O`Higgins, en la Provincia de Cardenal Caro, tiene una población Comunal de 6.641 personas, y de ese total 1.859 personas son mayores de 60 años (Fuente: Censo INE 2017). Posee, por tanto, el mayor número de habitantes adultos/as mayores, 27,9%, en relación a su población total. La distribución etaria demográfica de la comuna de Navidad, podemos observar un envejecimiento avanzado de la población la cual se concentra entre los tramos entre 31 años a 70 años de edad, como nos muestra el grafico “distribución etaria”, donde predomina el mayor porcentaje de hombres con un 52,3%.



Esta distribución etaria se puede explicar por la disminución de la tasa de natalidad, el aumento de la expectativa de vida y la migración campos ciudad por parte de las nuevas generaciones a las zonas urbanas en busca oportunidades de desarrollo laboral y de formación (PLADECO, 2021-2025)

- Análisis Territorial:

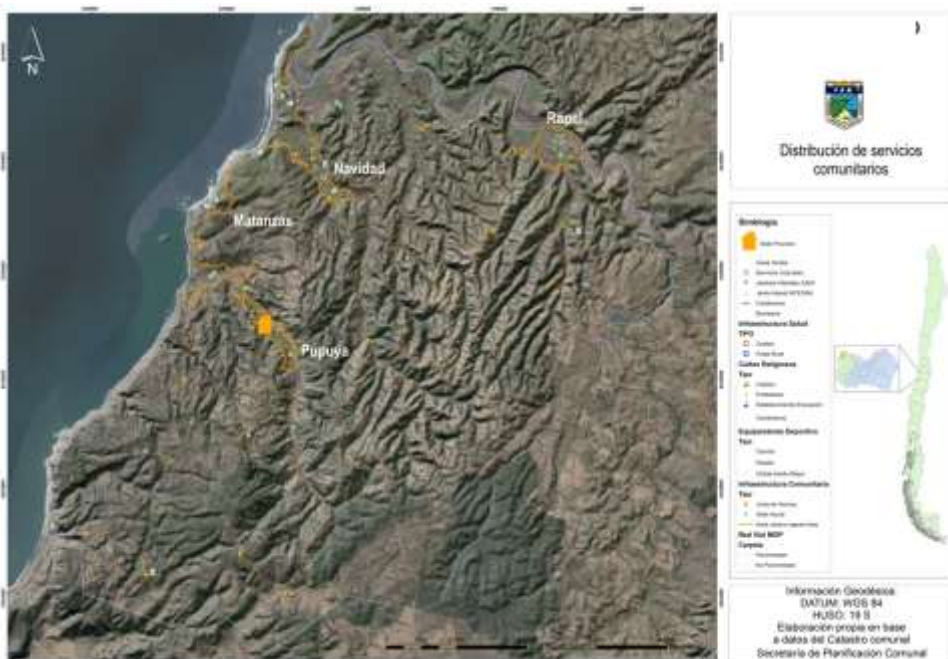
Analizando la realidad territorial de la comuna de Navidad debemos destacar que es una comuna rural, ubicada en la zona del secano costero, con distintas localidades donde su demografía se encuentra dispersa geográficamente.



A partir del informe de la actualización de datos demográficos de la población perteneciente a la comuna de Navidad (SECPLAC, 2019) es interesante considerar a la hora de pensar en el desafío de las ciudades y comunidades amigables con las personas mayores, es el bajo nivel de poblamiento del territorio y dispersión geográfica de su demografía en el territorio. A Saber:

“En términos de la ocupación del territorio, la comuna de Navidad se ubica en el 5° lugar a nivel regional en relación a las comunas con menor cantidad de habitantes (6.641), lo que representa tan solo un 0,7% a nivel regional y un 14,5% en relaciona la Provincia Cardenal Caro, superando solo a Litueche, Paredones, Pumanque y La Estrella.” (SECPLAC, 2019)

Esta condición de dispersión geográfica de la demografía de las comunidades la podemos describir como bajo condiciones de vulnerabilidad debido a la concentración de los servicios y oferta de participación en las zonas más urbanas las que se concentran en la zona norte de la comuna. Muchas de estas localidades se encuentran situadas en zonas aisladas, con caminos rurales, los cuales durante los meses de invierno quedan sin conexión debido a las lluvias. Ha esto debemos sumar las problemáticas de conectividad telegénica y digital.



Este mapa nos suma aportes para analizar las barreras de participación de los servicios y oferta programática en las diversas áreas que desarrolla según los criterios de las CCAPM, y también para elaborar una planificación estratégica desde la realidad territorial. Nos invita a preguntarnos ¿Cómo promover el envejecimiento con calidad de vida y dignidad en una comuna con dispersión geográfica y concentración de los servicios?

Un dato interesante que nos puede servir para orientar nuestro plan de desarrollo para la disminución de barrera en una comuna con dispersión sociodemográfica y concentración de los servicios, es la distribución menos centralizada de juntas de vecinos, clubes deportivos, iglesias y colegios, algunos de los cuales están en desuso, donde las infraestructuras pueden ser usadas como espacios de participación social y descentralización en la entrega de los servicios públicos.

- Análisis Social:

La definición de pobreza podemos entenderla desde la variable económica y también desde una perspectiva multidimensional (Educación, Salud, vivienda, trabajo y seguridad social). La primera considera principalmente los ingresos. La segunda toma en consideración aspectos holísticos de bien estar humano.

Según los resultados arrojados por la última aplicación de la Encuesta Casen 2017 la Tasa de Pobreza Multidimensional de la Comuna de Navidad a partir de la Aplicación de Metodologías de Estimación para Áreas Pequeñas (SAE) obtenemos los siguientes resultados.

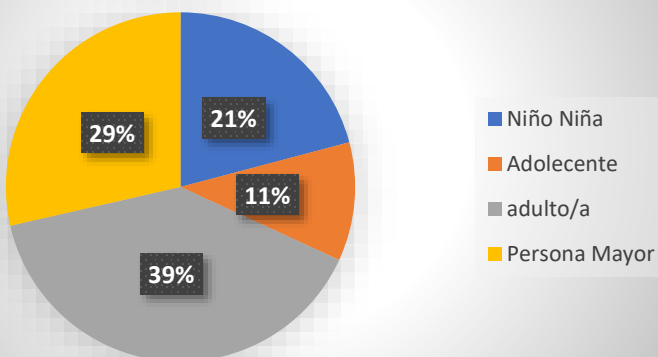
Número de personas en situación de pobreza multidimensional	Porcentaje de personas en situación de pobreza multidimensional 2017
1.657	31,3%

Por otro parte dentro de la medición de pobreza económica según ingreso obtenemos que la pobreza extrema se define como el ingreso mínimo establecido para satisfacer las necesidades alimentarias.

En el caso de la comuna de Navidad, con un total de 4641 personas encuestadas, de las cuales un 5,7% (264 personas) pertenecen al índice definido como pobreza extrema y un 7,3% (338 personas) correspondería a pobres no extremos. Datos obtenidos a partir de la encuesta CASEN 2017.

Dentro de la distribución de la pobreza multidimensional, podemos mencionar que se concentra en la población entre 25 a 60 años de edad, con un 39% de la población dentro del índice de pobreza multidimensional. En el caso de las personas mayores dentro de la pobreza multidimensional, un 29% de la población estaría dentro de índice mencionado.

Pobreza multidimensional

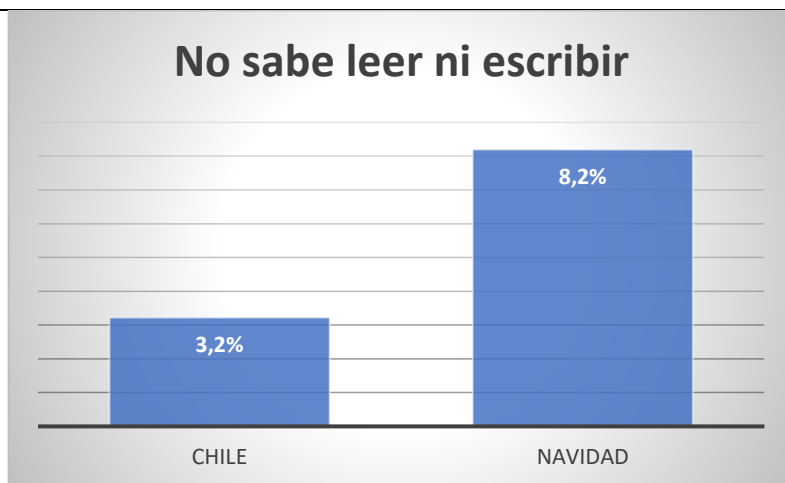


Sumado a esta condición de dispersión geográfica y el bajo uso suelo de la comuna resalta la composición de tipos de hogares en los cuales un 58% de ellos están compuestos por una o dos personas, mientras que el otro 42% se componen de 3 o más personas. Esto nos permite inferir descriptivamente sobre la condición del tejido social con un alto nivel de soledad en un contexto de dispersión geográfica y bajo nivel de uso de suelo.

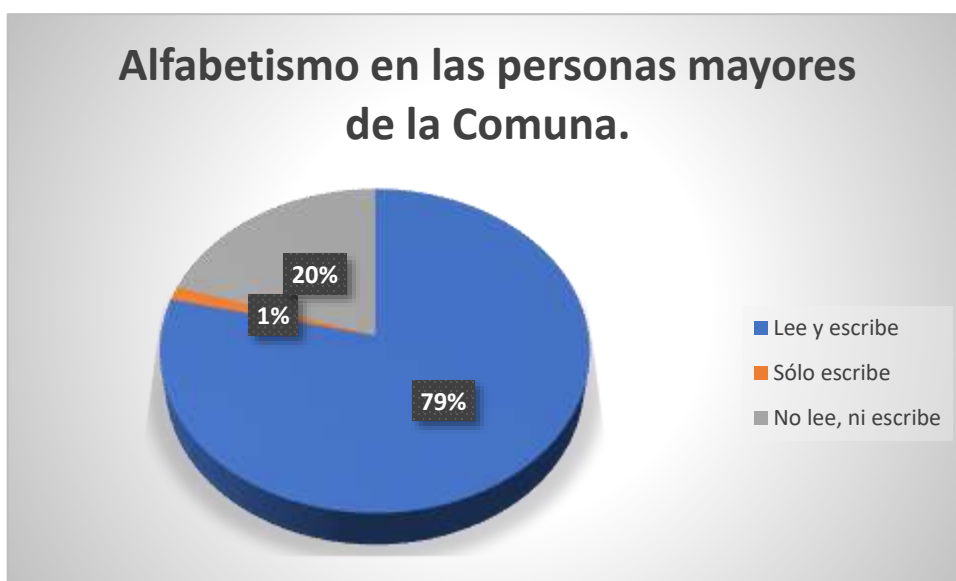


ADIS (RSH), datos obtenidos el 2020

Siguiendo con el mismo análisis sociodemográfico de la comuna de Navidad surge un importante dato a la hora de analizar los factores de vulnerabilidad y brechas, a saber, es el bajo nivel de escolaridad que presenta la población, donde un 52% de sus habitantes no supera los 8 años de escolaridad, y un 10% de ella no posee escolaridad (CASEN 2017). Analizando comparativamente, la comuna de Navidad presenta un 8,2% de población analfabeta, lo cual es mas del doble del promedio a nivel nacional. Dentro según lo inferido a partir de la encuesta CASEN 2017, ese 8,2% corresponde principalmente a personas mayores. Finalmente, la encuesta CASEN 2017 nos señala que el 20% de las personas mayores no sabe leer y escribir.



Encuesta CASEN 2017



Encuesta CASEN 2017

Desde en análisis del Registro Social de Hogares, mediante el programa de análisis de datos ADIS, nos arroja que un 22,5% de la población de la comuna de Navidad corresponde a personas mayores bajo el 40% de vulnerabilidad, lo cual corresponde a 1704 personas. Según este instrumento, un 20,5% de los hogares de la comuna de Navidad (796 hogares), serian unipersonales compuesto por una persona mayor.

Otro variable interesante de analizar para comprender la el fenómeno de la vulnerabilidad o fragilidad situada territorialmente son las relacionadas a la habitabilidad, las cuales afectan en especial a hogares donde habitan personas mayores. Dentro de estas variables de habitabilidad relacionadas al territorio tenemos los baños de letrina o pozos negros y, por otro lado, las relacionadas a la falta de un sistema de distribución de agua potable al interior de la casa.

Podemos observar un número considerable de hogares unipersonales con personas mayores como jefes de hogar, que no dispone de un sistema de distribución de agua potable al interior del hogar, 245 hogares correspondientes al 6,3%, y también las personas mayores que viven solas con baños de letrina o pozo negro, 192 hogares correspondientes al 4,9%.

Estos datos nos invitan a reflexionar las condiciones de pobreza y vulnerabilidad del envejecimiento en la comuna de Navidad desde un enfoque territorial. Cabe preguntarnos ¿Cuáles son las capacidades de agencia de los sujetos, es decir, cuales son las posibilidades de las personas mayores para revertir sus condiciones adversas en su proceso de envejecimiento dada las problemáticas territoriales y de alfabetización?

Sin duda estos indicadores nos ponen en alerta, pero también no da una clara señal como abordar las barreras desde programas pertinentes al territorio y que superen de manera estructural las condiciones de vulnerabilidad. Cabe nos invita a usar el Registro Social de Hogares a nivel municipal, para identificar no solo problemáticas, sino también identificar hogares y focalizar los recursos, mejorando la pertinencia de los programas municipales.

Condiciones de habitabilidad	Universo	Variable medida	Porcentaje del total
Hogar con personas mayores (60 años o más), Cajón, letrina o WC sobre pozo negro, acequia en Navidad por agrupaciones habitacionales.	3805	366	9,6%
Unipersonal, Persona mayor (60 años y más), Cajón, letrina o WC sobre pozo negro, acequia en Navidad por agrupaciones habitacionales.	3.890	192	4,9 %
Hogar con personas mayores (60 años o más), Con llave dentro del sitio pero fuera de vivienda en Navidad por agrupaciones habitacionales.	3.890	427	11,0 %
Unipersonal, Persona mayor (60 años y más), Con llave dentro del sitio pero fuera de vivienda o No tiene sistema, la acarrea en Navidad por agrupaciones habitacionales.	3.890	245	6,3 %
Menores de 18 años, Con llave dentro del sitio, pero fuera de vivienda en Navidad por agrupaciones habitacionales	3805	137	3,6%

- **Experiencias de iniciativas relacionadas a la temática de las personas mayores:**

La comuna de Navidad al ser una comuna muy envejecida, siempre ha tenido un trabajo activo desde y para las personas mayores. Cabe destacar que desde el 2019 este trabajo comienza a organizarse desde el trabajo intersectorial, en conjunto con las personas mayores organizadas, poniendo atención el desafío de las personas mayores con redes de protección debilitadas en contexto de ruralidad y dispersión geográfica. Es a partir de ese año que la comuna, desde estar redes de actores locales se acuerda ingresar a la iniciativa de las CCAPM.

Gracias a este proceso se han postulado a proyectos estratégicos para el desarrollo de la comuna, se genera una articulación entre actores locales donde el desarrollo de sus actividades está mas abocada a las brechas identificadas desde el levantamiento de información de los diagnósticos, los análisis de datos cuantitativos y el protagonismo de las personas mayores.

Es importante mencionar que programas, iniciativas y proyectos, que trabajaban de manera desarticulada y a veces sin una focalización más pertinente al territorio, consiguen ir adaptando su metodología y también logran adaptar sus intervenciones para conseguir brindar acceso a personas mayores de sectores más apartados. Por

otro lado, se logra que los grupos de personas mayores organizadas busquen integran dentro de los proyectos a personas mayores que no participan, desde una lógica de la integración y la solidaridad.

Dentro del trabajo realizado en el marco del proyecto Ciclo de mejora continua y que busca cumplir con el objetivo específico de mismo, a saber:

- 1- Fortalecer capacidades y herramientas para que las personas mayores de la Comuna envejeczan activamente.

Se han trabajado no solo en la identificación de redes, sino que también en la articulación de las redes intersectoriales y del grupo motor. Este trabajo es fundamental para la realización de una planificación donde los actores claves puedan comprometer acciones que disminuyan parte de las barreras identificadas desde el levantamiento de información en los grupos focales.

- Redes intersectoriales:

Por redes intersectoriales entendemos las redes tanto desde el sector público y privado que trabajan con personas mayores desde herramientas técnicas o servicios estandarizados.

Para esta primera etapa de la implementación del ciclo de mejora continua, se articularon los siguientes programas. Principalmente se trabajó desde la articulación entre programas y profesionales a cargo de DIDECO, CESFAM, SEGURIDAD PÚBLICA, DIMAO y SECPLAC.

DIDECO	CESFAM/DESAM	DIMAO	SECPLAC	Otro
Programa Adulto Mayor	Programa PM	Iniciativa Gobernanza Comunitaria	Apoyo implementación PLADECO y diseño proyectos.	Apoyo Metodológico desde la escuela de enfermería de la U. Central.
Programa Vínculos	Programa MAS		Iniciativa Trabajo Territorial con las comunidades.	
Programa CEDIAM	MGZ			
Programa Servicio País	Asistente			
Programa Cuidados Domiciliarios (Fundación Revivir)	Asistencia Social			
Programa Jóvenes	Programa Promoción			
Ayuda Social				
OMIL				
Programa Familia				
Programa discapacidad				

Dentro de este trabajo se realizaron mesas intersectoriales en promedio de manera mensual para evaluar diversos temas sobre el envejecimiento en la comuna, en las cuales siempre se difundió la iniciativa y se les comprometido para participar dentro de los talleres focales para el levantamiento de información.

También se realizó una mesa intersectorial para levantar las problemáticas de los programas para la implementación y ejecución de sus indicadores de gestión en el contexto territorial comunal.

Destacamos por otro lado la activación de red durante el mes de setiembre con la Universidad Central, es específico, con la escuela de enfermería de la universidad. El objetivo de esta activación de la mesa intersectorial académica es la solicitud de apoyo metodológico para la elaboración de una encuesta diseñada posterior a los grupos focales para medir nuevos indicadores pertinentes a la priorización del diagnóstico, y por otro lado, se realizará una mesa de planificación para abordar una de las priorizaciones relacionadas a la vulnerabilidad, soledad y salud mental en conjunto con las y los estudiantes del área de la enfermería.

- Grupo Motor CCAPM:

La comuna de Navidad desde el municipio y las organizaciones sociales de personas mayores, tiene una buena experiencia relacionada al trabajo colaborativo para proponer nuevas estrategias de desarrollo desde una gobernanza local. Dicha acción promovida desde la iniciativa municipal “Navidad Proyecta” ha conseguido obtener importantes proyectos de relevancia comunal para disminuir brechas y barreras identificadas por las organizaciones sociales de personas mayores.

Para efectos de la iniciativa de las CCAPM, el grupo motor es definido principalmente por la articulación de las organizaciones sociales de personas mayores de la comuna de Navidad representada por las directivas activas, en conjunto con el equipo técnico multidisciplinario municipal del programa adulto mayor, gestor territorial de las CCAPM, Apoyo implementación PLADECO y diseño proyectos y Programa Personas Mayores (CESFAM) y la Iniciativa gobernanza Ambiental.

- Otras redes intersectoriales.

Contamos una mesa intersectorial de base donde se articulan programas y profesionales que intervienen directamente a las personas mayores, tanto individual como grupalmente, y también otros programas y funciones relacionadas a la planificación y diseño de proyectos.

Nos queda pendiente trabajar con el intersector privados y de redes de servicios según las barreras identificadas por las personas mayores en los grupos focales.

Para finalizar, destacamos que el programa se ha sumado a la nueva Iniciativa Trabajo Territorial con las comunidades, donde desde el municipio se visitaran las juntas de vecino de la comuna de Navidad para identificar barreras en distintas áreas temáticas y trabajar desde planes de acciones integral.

III. SINTESIS DIAGNOSTICO PARTICIPATIVO

1. De acuerdo a la sistematización del diagnóstico participativo, describa cuál o cuáles son las áreas de trabajo priorizadas por las personas mayores participantes.

Entendiendo las variables determinantes del territorio, institucionales, disponibilidad de servicios y brechas entorno al envejecimiento. Como principales áreas prioritarias surgidas en los diagnósticos participativo estuvieron las de:

1-Transporte: Escasa disponibilidad de transporte público, en especial de sectores rurales apartados, impide que las personas mayores participen activamente actividades, comunidad y desarrollo de la comuna. Esta brecha es muy sentida a la luz de lo identificado en el análisis geográfico y vulnerabilidad observada dentro de los indicadores del RSH y CASEN 2017, donde el transporte implica que las personas mayores vulnerables (destacar la soledad y el analfabetismo en todos sus niveles) opera como un factor de riesgo en cuanto al acceso a los servicios y actividad comunitaria.

2-Servicios Comunitarios y de Salud: La necesidad más sentida de las personas mayores es el acceso y continuidad a la salud integral en todos sus niveles. Comuna tiene una alta dispersión geográfica, además el segundo y tercer nivel de servicio de salud se encuentre ubicada en las comunas de Santa Cruz, San Fernando y Rancagua, es decir, a más de 2 horas de viaje desde el lugar de origen. Ante esto el municipio como estrategia tiene delegada en el territorio postas y estaciones médico rurales, además de disponer para las personas que toman interconsultas en las comunas mencionadas, movilización preferencial. Sin embargo, estas prestaciones no están cumpliendo con las expectativas según la priorización de brechas y problemáticas evidenciadas por las personas mayores en los diagnósticos participativos.

3-Participación Social/“Respeto e inclusión” y la “Participación Social”: Podemos establecer dentro de esta dimensión un continuo desde el “Respeto e inclusión” y la “Participación Social”. Se evidenciaron dentro de

la priorización que, durante el proceso de envejecimiento de la población en el contexto local, las personas van quedando marginadas y no son valoradas por sus saberes y experiencia de vida. También se destaca en las personas solas la falta de capacidad para mejorar las condiciones de habitabilidad y accesibilidad debido a la falta de redes de apoyo y habilidades de la vida diaria que contribuyan a solucionar sus problemas. Como priorización se establece fortalecer los espacios de participación social tanto urbanos como rurales, en especial, los relacionados a las organizaciones de personas mayores y juntas de vecino de sectores rurales.

3-Comunicación e información: Conforme la modernización del intercambio de comunicación e información avanza, y la digitalización de los procesos se profundiza, las mayores van quedando al margen del acceso oportuno a las temáticas y ofertas de interés. Principalmente se enteran por el boca a boca o mediante el contacto con sus organizaciones sociales.

4-Espacios al Aire libre y edificio: Las Personas mayores manifestaron que existen problemas durante sus trayectos de traslado, en especial, por veredas en mal estado, pavimentación discontinuada, falta de iluminación nocturna, entre otras. También, en el caso de las zonas rurales, la necesidad sentida de parte de la comunidad más envejecida son la falta de mantención de las pasarelas en zonas privadas y accesos históricos al borde costero. Estos últimos vinculados al envejecimiento con dignidad respetando los estilos de vida y actividades significativas.

2. Describa las principales barreras identificadas de acuerdo a las áreas prioritarias de trabajo indicadas más arriba.

1-Transporte:

- Falta de recorridos en un contexto de dispersión geográfica.
- Ausencia de un sistema de transporte en los sectores rurales que piense en las necesidades de acceso de las personas mayores a los servicios y participación. Esto obliga a las personas mayores a pagar el transporte privado e irregular, cuyos costos son altos y no están regulados.
- No está regularizado las rebajas en el transporte público.
- Poca regularidad de los recorridos y opciones que conecten las localidades.
- Falta amabilidad y conciencia de los choferes de los buses.
- El acceso al subir a los microbuses es muy alto. Los buses a Santiago No tienen baños disponibles y con altos precios.
- Vehículos transitan a gran velocidad, lo cual genera inseguridad vial en la comunidad.
- Vehículos que se estacionan en cualquier parte, en especial cuando llega la población flotante.

2-Servicios Comunitarios y de Salud:

- Acuerdo general de mejorar los servicios públicos y de salud.
- Manifiestan que se le debe dar prioridad a los adultos mayores (horas médicas y filas para trámites)
- Las postas y las urgencias en diferentes sectores rurales, con más ambulancias.
- Farmacia a precio justo y disponible durante mayor tiempo.
- Falta oficina del adulto mayor.

3-Participación Social/ “Respeto e inclusión” y la “Participación Social”:

- Falta de orientación para formar nuevos clubes del adulto mayor.
- Mejorar la mantención de las sedes del adulto mayor o sedes vecinales para facilitar la participación.
- Mayor oferta de talleres para personas mayores de sectores rurales y urbanos.
- Las la comunidad tiene respeto, amabilidad y suele apoyar a las personas mayores que más lo requieren.
- Falta visibilizar y valorar los saberes, oficios y experiencias de vida de las personas mayores desde sus diferentes estilos de vida.
- La soledad y baja red de apoyo de personas mayores es una problemática evidenciada en los grupos focales.

-Generar conciencia en el sector privado y comercio para brindar una mejor atención con trato preferencial, como con filas especiales, mejores accesos, apoyo en tramites digitales y más.

3-Comunicación e información:

-Las personas mayores de la comuna de Navidad muchas veces no se enteran de las ofertas, servicios y actividades disponibles en el territorio. Suelen informarse por el boca a boca, pero muchas veces la información llega tarde y con otra versión.

-Los clubes del adulto mayor y sus dirigentes son fundamental para informar sus socios y socias sobre las oportunidades, sin embargo, existen localidad que no disponen de ese canal de comunicación.

-La radio y la televisión es una fuente de información.

-Faltan canales de comunicación pensados en las personas mayores: Radio, boletín informativo, redes sociales dedicadas, etc. Que aseguren informar de manera oportuna y con la mayor accesibilidad.

4-Espacios al Aire libre y edificio:

-Espacios Públicos no cuentan las condiciones de accesibilidad universal que permitan un ingreso amigable para las personas mayores.

-Personas mayores rurales y del borde costero transitan por senderos para continuar con las labores propias de sus estilos de vida. El caso de las personas mayores recolectoras de algas que transitan por quebradas. Algunos de los senderos sufren modificaciones o son cerrados por los nuevos residentes, lo cual impiden que sigan realizando las actividades que les causan satisfacción.

-Veredas y calles sin corredores seguros para el libre desplazamiento, sin señaléticas, irregulares e insegura. Falta de iluminación.

-En los sectores rurales existen caminos y rutas privadas por donde transitan personas mayores que no cuentan con mantención y adaptaciones necesarias para el envejecimiento.

-Espacios y rutas de valor ambiental, no cuentan con las condiciones para que las personas mayores puedan disfrutar del patrimonio natural de la comuna.

-Lejanía de los servicios y falta de transporte sobre todo para las personas mayores de los sectores rurales.

-Sedes comunitarias no cuentan con las mejores condiciones de habitabilidad, sobre todo en los sectores rurales, donde las personas mayores quieren participar, pero los espacios no están adaptados.

3. Describa las principales propuestas surgidas para resolver o mitigar las barreras identificadas en el párrafo anterior.

Entendiendo las variables determinantes del territorio, institucionales, disponibilidad de servicios y brechas entorno al envejecimiento. Como principales áreas prioritarias surgidas en los diagnósticos participativo estuvieron las de:

1-Transporte:

“Un buen transporte publico nos permite ahorrar plata, salir de nuestras a casas, conectarnos con nuestros seres queridos, participar y seguir viviendo la vida”

-Se necesita educar a la sociedad y a la población flotante sobre la comuna ya que es la más longeva de Chile.

-Debemos generar mayor fiscalización, generando conciencia sobre la comunidad local y de afuera.

-Generar una mejor red transporte en los sectores rurales.

-Necesitamos regular los precios, con rebajas especiales.

-Debemos reunirnos con el sector privado de transporte e intersector pertinente para promover una ciudad más amigable.

2-Servicios Comunitarios y de Salud:

- Mejorar los servicios públicos y de salud.
- Manifiestan que se le debe dar prioridad a los adultos mayores (horas médicas y filas para trámites)
- Que las postas atiendan urgencia los fines de semana.
- Farmacia a precio justo y que atiendan todos los días.
- Falta oficina del adulto mayor que oriente a las personas mayores sobre los servicios y oportunidades.
- Generar mesa entre el grupo motor de CCAPM y CESFAM.

3-Participación Social/ “Respeto e inclusión” y la “Participación Social”:

Mejorar espacios de participación como juntas de vecinos y sedes de personas mayores.

3-Comunicación e información:

-Generar canales de comunicación pensados en las personas mayores: Radio, boletín informativo, redes sociales dedicadas, etc. Que aseguren informar de manera oportuna y con la mayor accesibilidad.

4-Espacios al Aire libre y edificio:

“Queremos una comuna con mayor accesibilidad para el adulto mayor, segura, de libre acceso a su patrimonio natural y que defienda los estilos de vida de sus personas mayores. Para disfrutar y ser feliz. Con espacios que diseñados para que podamos disfrutar la vida, con piscina, quinchos, cómodos y adaptados a nuestras necesidades.

“Una comuna diseñada por personas mayores para la comunidad y que de la bienvenida a otras personas mayores que nos visitan y conozcan nuestra linda comuna.”

4. Fundamente si es que debieron o deberán hacerse ajustes o modificaciones de estas áreas de trabajo identificadas como áreas prioritarias, para la elaboración final del plan de acción.

Principalmente las áreas de trabajo se modificarán en virtud del trabajo intersectorial y a la luz de los análisis de datos obtenidos de los análisis sociales y geográficos presentados en el diagnóstico participativo.

Desde la mesa intersectorial se propone generar planificaciones conjuntas para disminuir las brechas existentes en sus propios programas y la comunidad a la cual interviene.

IV. PROCESO DE IDENTIFICACION DE AREAS DE MEJORA

1. Señale las áreas temáticas priorizadas que se abordarán con el plan de acción

A partir de la priorización señalada durante el diagnóstico participativo, mesas de planificación intersectorial, grupo motor y a la luz de los análisis socio territoriales, obtenemos las siguientes:

- 1-Transporte.
- 2-Servicios Comunitarios y de Salud.
- 3-Participación Social/ “Respeto e inclusión” y la “Participación Social”.
- 3-Comunicación e información.
- 4-Espacios al Aire libre y edificio.

Estas son las dimensiones clave, según las instancias previamente señaladas, para promover el envejecimiento con calidad de vida y digno, desde la disminución de brechas identificadas y promoviendo el enfoque de derechos para la diversidad de estilos de vida.

2. Describa los mecanismos e instancias de participación que permitieron realizar el ejercicio de priorización

Como principales mecanismos de participación se obtuvieron mediante las instancias de la mesa intersectorial y mediante las instancias en las cuales se reunió el grupo motor en las jornadas de la UCAM. Por otro lado, se realizó reuniones técnicas específicas para visibilizar el diagnóstico participativo con actores clave que no pertenecen a la mesa intersectorial. Para estrategia y plan de acción se realizó una validación en la mesa de la UCAM.

3. Identifique los actores que participaron del proceso

Según etapas:

1-Primera Etapa: Dentro de esta primera al momento de la postulación estuvieron como participante del proceso unidades y programas de: DIDECO, DIMAO, DESAM/CESFAM y Organizaciones de Personas Mayores. Desde estos programas se fueron gestionando las distintas actividades dentro de la mesa intersectorial que agrupa a diversos programas y el grupo motor que agrupa a personas organizadas de la sociedad civil, en especial a los clubes del adulto mayor.

2-Segunda Etapa: Dentro de la segunda durante el diagnóstico se suman los programas específicos de OMIL, Programa Vínculos, Servicio País, Programas de Acción Social DIDECO, Trabajadora social Municipal, Programa MAS, entre otros.

3-Tercera Etapa: Durante la etapa de planificación se suman Directora de DESAM, SECPLAC, Dirección de SEGURIDAD PÚBLICA, nuevos programas (como el programa de apoyo integral, CEDIAM, EDLI), juntas de vecino de sectores rurales y nuevos grupos del adulto mayor de sectores rurales.

4. Describa los principales obstáculos y facilitadores de esta etapa de la implementación de áreas de mejora

Facilitadores	Obstáculos
<p>-Compromiso de parte de la mesa intersectorial para colaborar dentro de la etapa del ciclo de mejora continua.</p> <p>-Grupo Motor comprometido con las etapas del proyecto y con generar acciones como diseño de proyectos para disminuir brechas en beneficio de toda la comunidad.</p>	<p>-Interferencias dentro del proceso debido a cambios administrativos de los actores locales, organizaciones y otros.</p> <p>-Suspensión de reuniones grupales debido a pandemia y meses estivales.</p>

AREAS O EJES DE TRABAJO	Objetivos	Observación/Acciones	Actores involucrados sugeridos	Recursos	Plazos
1-Transporte.	Mejorar y ampliar recorridos de sectores rurales apartados.	Visibilización de actores locales de las problemáticas del envejecimiento en sectores rurales apartados.	Encargada de plan de transporte de zonas aisladas.	si	mediano
	Mejorar servicio y atención de la empresa de transporte privada.	Promoción de enfoque de derechos.	Empresa transporte/mesa intersectorial	no	mediano
	Fortalecer la movilización municipal para el traslado de personas mayores a actividades de interés.	Disposición de cobertura de movilización municipal para actividades de interés de las personas mayores previa coordinación actores locales.	DIDECO/organizaciones	si	corto
	Visibilizar problemática entorno a infraestructura de paraderos ante actores relevantes para desarrollar mejoras.	Reuniones público/privadas con las empresas de transporte y movilización	Transporte/gestor local	no	mediano
2-Servicios Comunitarios y de Salud.	Mejorar la comunicación y coordinación entre los servicios de salud y los intereses de las personas mayores que promuevan un servicio más apto.	Gestión de mesa de gobernanza entre instituciones con las comunidades afectadas para mejorar el despliegue de sus servicios.	DESAM/SALUD y Organizaciones sociales/cuidadores	no	corto
	Visibilizar con el sector privado las problemáticas del envejecimiento en la comuna para promover nuevos servicios y acciones más amigable con las personas mayores.	Gestión de acciones publico privadas para articular planes de acción conjuntas en el marco de las CCAPM.	Sector privado/Gestor Local	no	mediano
	Visibilizar con los servicios del sector publico para generar conciencia y acciones que brinde mejor accesibilidad según la realidad del envejecimiento en la comuna.	Gestión de acciones publico privadas para articular planes de acción conjuntas en el marco de las CCAPM.	Sector público/Gestor Local	no	mediano
	Generar acciones de descentralización de los servicios y programas para brindar una cobertura más próxima a las localidades en contexto de dispersión geográfica.	Visibilización y articulación de estrategias para fortalecer el despliegue territorial de programas y servicios en lugares mas apartados.	Municipalidad, CESFAM y otros.	no	

3- Participación Social/ "Respeto e inclusión" y la "Participación Social".	Fortalecer organizaciones sociales y de personas mayores en sectores urbanos y rurales.	Fomento de nuevos clubes de personas mayores de sectores rurales y activación de clubes en sectores urbanos.	Mesa intersectorial y grupo motor.	No	Mediano
	Articular actores para fomentar talleres que rescaten los sabres y experiencia de personas mayores	Conexión de oferta y demanda de talleres para promover el envejecimiento activo desde el reconocimiento de sabres con programas culturales y educativos.	Mesa intersectorial y grupo motor.	no	Mediano
	Fortalecer la intervención territorial de los programas e iniciativas existente para una mejor cobertura.	Visibilizar diagnostico para generar nuevas estrategias de abordaje territorial.	Mesa intersectorial y grupo motor.	si	Mediano
		Diseñar programas y proyectos que promuevan el envejecimiento activo en personas mayores en especial de las más vulnerables de manera integral. (Programa de cuidados, habitabilidad, autoconsumo, entre otros.)	Mesa intersectorial y grupo motor.	si	Mediano
		Generar alianza entre actores organizados y personas mayores vulnerables.	Mesa intersectorial y grupo motor.	no	Mediano
		Articular actores de voluntariados y/o fundaciones interesadas en abordar la vulnerabilidad entorno al envejecimiento.	DIDECO/DIDEC		
		Mejorar la oferta programática para participación de las personas mayores entorno a espacios de interés ambiental, cultural y productivo.			
		Asesoría y apoyo para el diseño de proyectos participativos desde organización, instituciones y comunidad comprometida.			

	Promover el enfoque de derechos durante el proceso de envejecimiento de las personas mayores.	Iniciación de acciones para promover la protección de los derechos de las personas mayores mejorando cobertura, accesibilidad y acompañamiento.			
4-Comunicación e información.	Mejorar los canales de comunicación entre el municipio y las personas mayores.	Boletines informativos que contenga información relevante para las personas mayores.	DIDECO/Comunidad		Mediano
		Programas radiales desde y para las personas mayores.	DIDECO/Comunidad		Mediano
		Gestión de nuevas redes sociales especiales para personas mayores.	DIDECO/Comunidad		Mediano
		Nuevas estrategias para comunicar mediante dirigentes/as sociales y de personas mayores organizadas.	DIDECO/Comunidad		Mediano
5-Espacios al Aire libre y edificio	Generar una planificación que contemple la mejora de espacios de públicos desde en el enfoque del envejecimiento.	Planificar desde la mirada del envejecimiento poblacional y la CCAPM. (Diagnostico PIIMEP)	SECPLAC		Largo
	Diseñar programar de mejoramiento de espacios públicos inclusivos.	Fomento de iniciativas y proyectos para el mejoramiento de espacios públicos.	SECPLAC/DOM/DIDECO		mediano
	Postular a proyectos para el mejoramiento e inicio de obras entorno a sedes comunitarias o centros cívicos que permitan la integración de la participación comunitaria.	Identificación de fondos y postulación de proyectos.	SECPLAC/DOM/DESAM		
	Mejorar espacios de participación relacionado al esparcimiento como piscinas temperadas, senderos, zonas de interés patrimonial y ecológica, desde alianzas publico/privadas.	Identificación de espacios de intereses y diseño de mejoramientos colaborativos.			
6-Vivienda, habitabilidad con calidad de vida	Generar acciones para promover acompañamiento en el desarrollo de mejoras en las condiciones de habitabilidad, vivienda, accesibilidad universal y más.	Articulación actores la unidad de viviendas planes de acciones que promuevan mejor accesibilidad a las necesidades de las personas mayores	DIDECO		Mediano

		como mejoramiento de vivienda, saneamiento de terreno, postulación de vivienda, etc.			
		Promoción de acciones para mejoramiento de viviendas de personas mayores más vulnerables.			
		Fomento de programas y proyectos para el mejoramiento de espacios de la vivienda para la promoción del envejecimiento activo desde actividades significativas o de fomento productivo (Tallar, huertos adaptados, etc.)			
7-Trabajo, ocupaciones, emprendimientos y participación ciudadana	Promover nuevos programas y proyectos para capacitar a las personas mayores en relación al emprendimiento.	Articulación y planificación con DIDEC para promover acciones y acercar oferta/demanda entorno a las necesidades planteadas por las personas mayores.			
		Asesoría y acompañamiento en la participación de personas mayores organizadas/no organizadas.			

VII.- RESUMEN EJECUTIVO

La Ilustre Municipalidad de Navidad de la provincia de Cardenal Caro Región de Libertador Bernardo O'higgins en su compromiso de trabajar por transformarse en una comuna más amigable con sus personas mayores, ha avanzado en la realización de un proceso de diagnóstico y creación de un plan de acción participativo, el cual ha establecido las siguientes prioridades y metas para el periodo comprendido entre el año 2021 y el año 2022

Fin	Objetivo General	Objetivo (s) Específico (S)	Actividad (es) comprometidas
Describa lo que se busca alcanzar en el largo plazo y de qué manera la implementación de este Plan de Trabajo, impacta en los temas de vejez y envejecimiento.	Este objetivo debe reflejar el resultado que se espera lograr al final de la ejecución del plan	Debe reflejar el o los productos que se esperan lograr al finalizar el plan de trabajo, y que permiten dar cumplimiento al objetivo general.	Describir de manera general las actividades que deben desarrollarse por cada objetivo específico, permitiendo asegurar su cumplimiento.
Hacer de la comuna de Navidad una comuna amigable con las personas mayores que promueva desde el protagonismo la calidad de vida y el envejecimiento con dignidad, resguardando la diversidad de los estilos de vida y el buen vivir.	Generar los procesos para hacer de la comuna de Navidad más amigables con las personas mayores desde un enfoque de derechos.	Disminuir las brechas y problemáticas del envejecimiento en la comuna de Navidad desde el trabajo colaborativo entre actores claves.	Acciones y medidas, movilización de recursos, para disminuir brechas entorno al envejecimiento y la comunidad en Navidad.
		Colaborar en los procesos de gobernanza de las personas mayores en la generación de mejora de la calidad de vida y disminución de brechas más sentidas.	Implementación de articulación entre mesa intersectorial y grupo motor para disminuir brechas priorizadas en por la comunidad.

En este proceso participaron 120 personas mayores, 5 cuidadores, 15 actores claves de la mesa intersectorial, todos quienes han validado y están comprometidos con este plan.

VIII.- ANEXOS

Considere los medios de verificación que correspondan al desarrollo de las actividades

DIPOSITIVAS PARA LAS REUNIONES TÉCNICAS INTERSECTORIALES SEGÚN TEMÁTICA PRIORIZADA POR LAS PERSONAS MAYORES

Envejecimiento desde un Enfoque de Derechos y con calidad de vida en la Comuna de Navidad

Mesa Técnica intersectorial SECPLAC-OBRAS

DIDECO CESFAM

Organización Mundial de la Salud

Ciudades Amigables con las Personas Mayores

Organización Mundial de la Salud

Ciudades Amigables con las Personas Mayores

Vivienda 01

Participación Social 02

Respeto e Inclusión Social 03

Participación Cívica y Empleo 04

Comunicación e Información 05

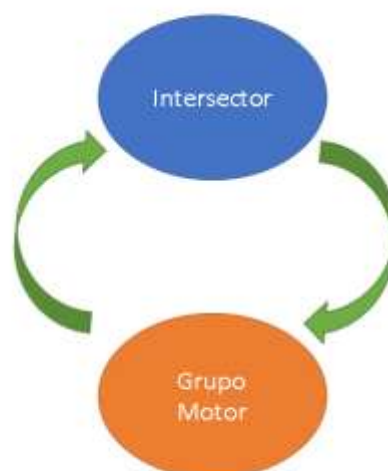
Servicios Comunitarios y de Salud 06

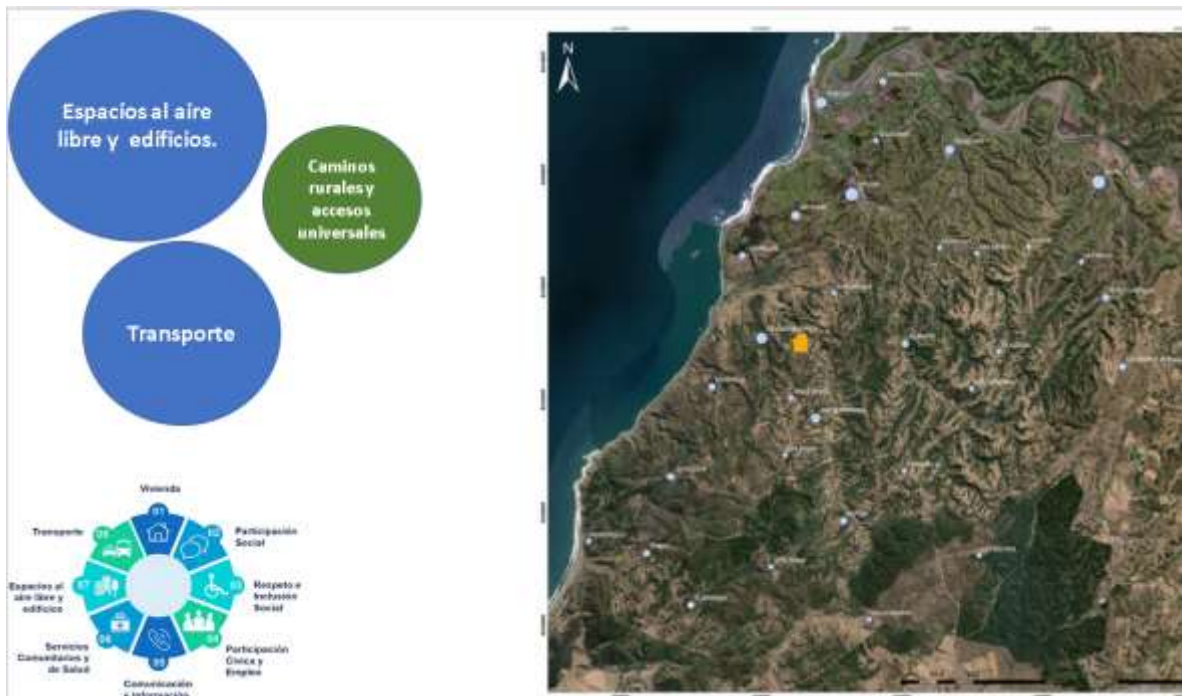
Espacios al aire libre y edificios 07

Transporte 08

Comunidad amigable participativa

- **Gobernabilidad:** Capacidad de las instituciones para el desarrollo social y gestionar soluciones.
- **Gobernanza:** Capacidad de la sociedad civil organizada y no organizada para gestionar líneas de desarrollo y soluciones a sus problemáticas y/o necesidades en beneficio de su bienestar social.





Espacios al Aire Libre y edificios

- Espacios Públicos no cuentan las condiciones de accesibilidad universal que permitan un ingreso amigable para las personas mayores.
- Personas mayores rurales y del borde costero transitan por senderos para continuar con las labores propias de sus estilos de vida. El caso de las personas mayores recolectoras de algas que transitan por quebradas. Algunos de los senderos sufren modificaciones o son cerrados por los nuevos residentes, lo cual impiden que sigan realizando las actividades que les causan satisfacción.
- Veredas y calles sin corredores seguros para el libre desplazamiento, sin señaléticas, irregulares e insegura. Falta de iluminación.
- En los sectores rurales existen caminos y rutas privadas por donde transitan personas mayores que no cuentan con mantención y adaptaciones necesarias para el envejecimiento.
- Espacios y rutas de valor ambiental, no cuentan con las condiciones para que las personas mayores puedan disfrutar del patrimonio natural de la comuna.
- Lejanía de los servicios y falta de transporte sobre todo para las personas mayores de los sectores rurales.
- Sedes comunitarias no cuentan con las mejores condiciones de habitabilidad, sobre todo en los sectores rurales, donde las personas mayores quieren participar, pero los espacios no están adaptados.

Imagen objetivo:

- Queremos una comuna con mayor accesibilidad para el adulto mayor, segura, de libre acceso a su patrimonio natural y defienda los estilos de vida de sus personas mayores. Para disfrutar y ser feliz.

Mesa de Gobernanza Territorial Proyecto “Centro Diurno Comunitario Rural de Pupuya”.



Trabajemos en conjunto para una comuna mas amigable con las personas mayores

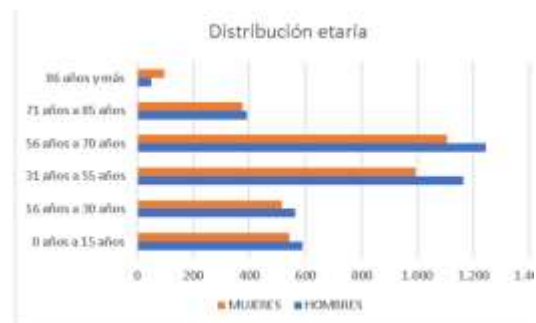
Participan de este grupo motor:

Intersector: Programa MAS, Programa Personas Mayores, Programa Vínculos, EDLI, SECPLAC, ELEAM y Programa Cuidados Domiciliarios de Fundación Revivir.

Organizaciones:

- Club del Adulto Mayor Vida y Esperanza de Pupuya
- Centro Cultural del Adulto Mayor Vega de Pupuya.
- Club del Adulto Mayor Nuevo Amanecer de Valle Hidango.
- JJVV de Los Mayos
- JJVV de Valle Negro (*)
- JJVV de Pupuya Sur (*)
- Club del Adulto Mayor Unión de Matanzas. (*)
- Unión Comunal del Adulto Mayor (*)

- La comuna de Navidad de la Región de O’Higgins, es predominantemente rural y tiene la población más longeva de Chile, un 27,9% (1897 personas) según CENSO INE 2017. Existen diversas brechas que afectan el envejecimiento activo y digno de las personas mayores.



Fuente: UNIDAD DE ESTUDIOS

COMUNAS DEL PAÍS SEGÚN GRUPOS DECENALES DE EDAD Y PERSONAS DE 60 AÑOS +, NÚMERO Y PORCENTAJE.						
Cód. -	Nombre de la Comuna -	Total -	60+ -	%60+ -	%60+ -	J
6205	NAVIDAD	6 641	1 859	28,0		
5605	EL TABO	13 296	3 696	27,8		
7103	CLAREFO	9 440	2 620	27,7		
5604	EL QUISCO	15 955	4 383	27,5		
4305	RÍO HURTADO	4 270	1 150	26,9		
8403	COBQUELRA	5 012	1 342	26,8		
4302	CAMELA	9 093	2 393	26,3		

Fuente: Censo 2017
Procesado con Redatam WebServer
2017. CELADE/CEPAL, Naciones Unidas



Priorización de Necesidades desde el diagnóstico participativo de CCAPM y desde el trabajo territorial



- **SOLEDAD:** Personas mayores solas y sin redes de protección son una preocupación para la comunidad.
- **COMUNICACIÓN:** Falta de canales de comunicación para informar sobre ofertas y beneficios a las personas mayores más vulnerables.
 - Brecha digital.
- **TRANSPORTE:** Escaso transporte público y los altos precios, impiden favorecer la participación activa de las personas mayores del desarrollo de la comuna.
- **SERVICIOS:** Problemas de acceso a los servicios públicos. El más sentido dentro de los servicios son las atenciones médicas.
- **PARTICIPACION SOCIAL:** Falta de espacios de participación e integración para las personas mayores.



Etapas del proyecto Centro Diurno Comunitario Rural de Pupuya

1- Diseño

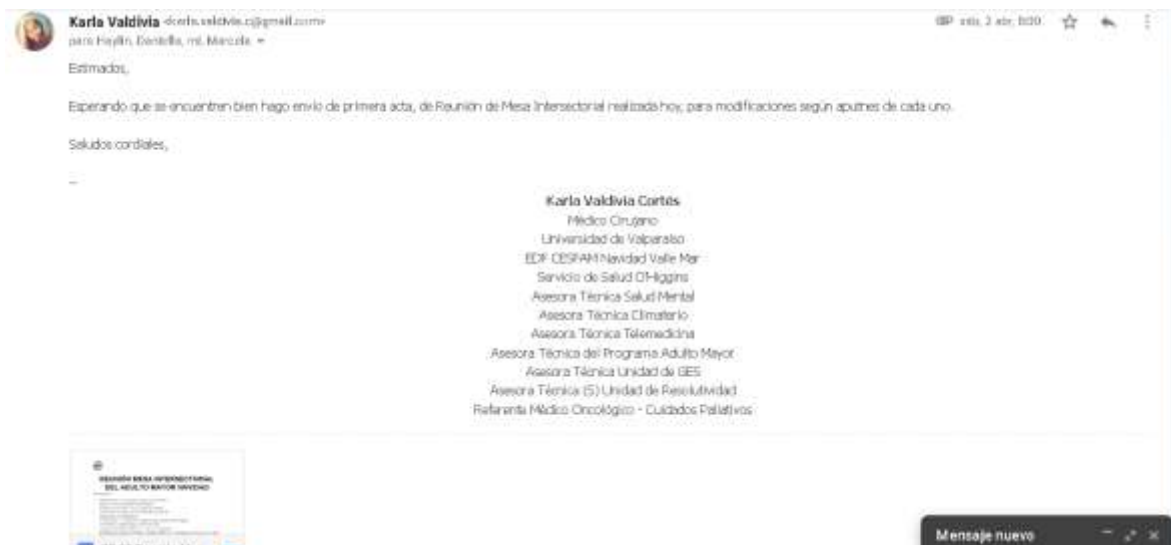
- Experiencia proyecto FNRD 6% Sede Pupuya.
- Diagnóstico participativo de Salud.
- Datos estadísticos sobre soledad y vulnerabilidad.
- Baja participación en el diseño del proyecto.

2- Implementación

- Implementación en contexto de pandemia.
- Nueva etapa de implementación participativa.
- Mesa de gobernanza entre organizaciones sociales del territorio y equipos técnicos intersectoriales.

3- Cierre Esperado

- Renovación del convenio.
- Aumento de fondos.
- Aumento de cobertura.
- Buenas Prácticas.
- Visibilización de nuevos programas y proyectos que beneficien a la población.



REUNIÓN MESA INTERSECTORIAL DEL ADULTO MAYOR NAVIDAD

Participantes:

- Daniella Marin, EU, Encargada programa adulto mayor
- Haylin Pino, TO, Encargada Programa MAS
- Romina Leiva González, cabo 2°, tenencia Navidad
- Catalina Díaz, FO, Programa Municipal de Discapacidad
- Mayra Jeréz, TS, Centro Diurno
- Patricio Carrier, TS, Programa de Apoyo Integral con Personas Mayores
- Servicio País, Carmina Salinas, Marcela Stowhas
- Ingrid Carrera, TENS, ELEAM, comunicación con CESFAM
- Raúl Rodríguez, Seguridad Pública, presidente APR Paulun, Presidente de Derechos del Niños de Navidad
- Verónica, Encargada de Programa Adulto Mayor Municipalidad

Lugar: Salón de Artes Escénicas

Fecha: Viernes 01 de abril, 14.30 hrs

Objetivo: Mejorar los flujogramas de derivación, y mejorar el conocimiento de la población

- Programa de Mujeres viene con tema del delito, en relación a violencia leve a moderada. Dificultad 18 a 65 años. Solicitaron al gobierno central ampliar el rango de edad, lo que se aceptó. Tienen 10 cupos (total 30), en relación a problemas de relación de pareja o conviviente, con asesoría jurídica y terapia de reparación.
- Ante caso de violencia carabineros refiere que se debe realizar denuncia con medida cautelar y se podría realizar rondas en el sector

1. Presentación

- Se plantea comunicación importante entre DIDECO y CESFAM para coordinar ayudas sociales
- Integración a Ciudades Amigables para las personas mayores, de la OMS
- Dinámica entre intersector y grupo motor
- Envejecimiento Navidad
 - o Comuna más envejecida de Chile, 28% población, 52,3% mujeres
 - o 11 club AM: 4 rural y 7 urbanos, con >300 personas
 - Red de protección, participación, información y acceso a ofertas y servicios disponibles en la comuna
 - Protagonismo de líderes
 - o Diversidad del envejecimiento
 - Rural -> estilo de vida seco costero
 - Nuevos residentes "migrantes ciudad", generalmente pasan a forma líderes de club
- Vulnerabilidad / Fragilidad
 - o Transporte
 - Recorridos no incluyen gran dispersión geográfica
 - Más aislado por senderos y caminos privados
 - o Soledad y baja red de apoyo
 - o No se enteran de ofertas, servicios y actividades disponibles
 - o EMPAM >65 años: 2019 ha aumentado al 2022 a pesar de menor aplicación, aumentando el porcentaje de pacientes de riesgo
 - o Nutrición: un porcentaje importante con sobrepeso y obesidad, mayoría mujeres
 - o Concentración de servicios: Rapel, Navidad, La Boca, Matanzas, Pupuya, La Vega de Pupuya
 - Carabineros pocos vehículos, ahora hay un 4x4
 - o Pobreza multidimensional de Navidad 29% son personas mayores
 - o Soledad 28% viven solos
 - o Analfabetización 8,3% en comuna de Navidad, y 20% de las personas mayores
 - o Habitabilidad: baja información sobre subsidios y programas de mejora de vivienda, y habitabilidad de personas mayores: huertos, talle de tejido, carpintería...
 - o Distribución de agua fuera de la casa 11%, 427 hogares, >50% hogar unipersonal
 - o Hogar con cajón, letrina, WC sobre pozo negro 9,6%, 366 hogares, >50% hogar unipersonal
 - o Delitos contra AM no aparecen en registros VIF y otros delitos, generalmente más hombres en no VIF
 - Muchas veces AM no es capaz de denunciar
- Enfoque de derechos
 - o Desarrollo económico vs humano
 - Humano: dignidad, calidad de vida, desarrollo humano, diversos estilos de vida
 - o Calidad de vida según OMS: vivienda, participación social, respeto e inclusión social, participación cívica, transporte, comunicación e información, servicios comunitarios y salud
 - o Dignidad
 - Autonomía y autovalencia
 - Estilo de vida, respetar
 - Sustentabilidad y sostenibilidad material


2. Diálogo relación intersectorial

- Agregar a red: carabineros, seguridad pública, pendiente jurídico
- Vulneración de derechos
 - o Carabineros: la denuncia puede ser cualquier persona, incluso un vecino
 - o Campaña para seguridad uso de teléfonos de personas mayores con botón de pánico
 - o Activación de luces estroboscópicas o alarma sonora, siempre que exista población cercana
 - o Teléfono para personas mayores con botón de pánico para carabineros u otra instancia, analizar nivel de redes telefónicas
 - o Trabajar con líderes comunitarios
 - o Evitar problemas con deterioro cognitivo
 - o Línea de constancia con asistencia telefónica donde se toma solicitud de las personas mayores y se deriva a quién requiera
- Instancias transversales de envejecimiento
 - o Solidaridad de vecinos
 - o Conocimientos de derechos y deberes de personas mayores -> generar espacios
- Uso de brazalete con QR con nombre, RUT, y antecedentes mórbidos
- Posibilidad de comedor solidario itinerante
- Se conversan casos puntuales
- Reactivar Drive Mesa Intersectorial de Personas Mayores por Haylin Pino con correos, traspasará información de Drive anterior

ENERO

-Jornada de Planificación en conjunto con CEDIAM.



	ACTA REUNION	Fecha: 30/12/2021
	<i>Programa de acompañamiento para personas con Dependencia severa, CA y Adultos mayores de 80 años y más.</i>	

1. CESFAM Valle Mar Navidad Reunión:

Hora de Inicio	11:00	Hora de Término	12:00
----------------	-------	-----------------	-------

Asistentes

Patricia Larraín-Carolina Pérez-Johanna Zambrano –Daniela Marín-Nicole Lorca-Hayline Pino-Mónica Ramírez-Bastián Larraín-Verónica Jeria-Eugenia Ramírez

Tema: Presentación Programa de acompañamiento para personas con Dependencia severa, CA y Adultos mayores de 80 años y más.

Se menciona sobre la necesidad de crear un programa de acompañamiento integral, enfocado en los usuarios de nuestra comuna con un grado de dependencia severa, con un diagnóstico de patologías terminales y mayores de 80 años y más, en la cual un equipo de salud les otorgue una atención oportuna integral y bipsicosocial.

Objetivos del programa:

Objetivos del programa:

1-. Contribuir a la mantención de la salud gerontológica de las personas adultas mayores de 80 años y más de la comuna de Navidad, brindando una atención integral con enfoque preventivo promocional acercando la salud a sus comunidades y articulado las redes de apoyos locales con la finalidad de mejorar su calidad de vida.

2-. Otorgar una atención oportuna y de calidad a las personas con dependencia severa y diagnóstico de enfermedad terminal con una perspectiva de atención integral y de acompañamiento biopsicosocial para los usuarios, su entorno familiar y red de apoyo.

Grupos objetivos del programa:

- Pacientes ingresados al programa paliativo del dolor

Total	V° Región	VI°Región
14	5	9

- Pacientes con dependencia Severa

Total	Valle	Mar
40	23	17

- Pacientes de 80 años y más, casi 400, pero se realizará un cruce de información.
- Pacientes ingresados al Eleam 14 actualmente.

Acuerdos

- Directora de DIDECO, nos menciona sobre programa (Apoyo integral del adulto mayor) el cual contara con un trabajador social, para ejecutar acciones directas con el nuevo programa.
- Bastián Larraín del programa vinculo, junto a Verónica Jeria nos hablan del registro social de hogares, y los datos que podemos extraer de el para poder cruzar información por sectores.
- Directora de DIDEC menciona que el trabajar tendrán un trabajador social, que puede trabajar con nuestro equipo para realizar las VDI, y extraer datos de los usuarios.

Fechas de próximas reuniones:

- Lunes 3 de enero 11:45 equipo vinculo Bastián Larraín y Verónica Jeria junto equipo PAC, Hayline Pino y Johanna Zambrano.

Priorización de personas mayores 80 años.

ID	Nombre	Dirección	Teléfono	Comuna	Localidad	Fecha	Estado	Observaciones
514	51426258	1214998 5 MARIO DEL CARMEN MALDONADO		NAVIGADO	CALLE PEDRO ABUE NAVIGADO -07 48	9205	6333 RURAL	
523	40628889	12180773 6 AIDA DEL CARMEN SOTO CABRILLO		NAVIGADO	CAMPINO MATANDA VILLA ISRAEL -07 48	9205	RURAL	
526	40212121	12184604 8 MARGARITA DEL FRUANG CASTRO OSORIO		NAVIGADO	CAMPINO PULPURA O PULPURA 0-0 78	9205	RURAL	
534	40307441	12225173 8 ENRIQUE BUDELIO MALDONADO MALDONADO		NAVIGADO	CAMPINO LOS MALD LOS MALDON 18	9205	RURAL	
537	40236018	12229727 2 MARÍA RAQUEL ELISAC MARAMBIO	### 909	NAVIGADO	CAMPINO CULENAR LICANCHEU -03 48	9205	RURAL	
539	40897131	12312558 8 LUCIA DE LAS MERCEDES HERRERA		NAVIGADO	CAMPINO LAS BRISAS LAS BRISAS -04 48	9205	RURAL	
4471	42928284	2548732 5 LUIS ALBERTO DEL CARMEN JERIA		NAVIGADO	CAMPINO LICANCHEU LICANCHEU -03 48	9205	RURAL	
4473	40888843	2548967 4 BERTA LUCIA VARGAS VIDVA		NAVIGADO	CALLE GABRIEL SILVA QUERICABO 24	9205	RURAL	
4474	55342922	2474923 4 LIZARRA DEL CARMEN JARAY		NAVIGADO	CAMPINO PUCHEN PUCHEN -07 28	9205	RURAL	
4475	42443888	2588802 2 ELITH DE LAS MERCEDES ESPINOZA		NAVIGADO	CAMPINO MATANDA NAVIGADO -07 48	9205	RURAL	
4476	50798629	2594176 7 ROSA MARÍA CARLOS IMAZOS		NAVIGADO	CALLE PEDRO MENE RAPEL -07 48	9205	RURAL	
4478	42112403	2577375 2 LUIS HERNÁNDEZ CABRILLO		NAVIGADO	CAMPINO CENTINEL CENTINELA 0 78	9205	RURAL	
4481	51440174	3411653 8 ESTER DEL ROSARIO MORALES OLIVEROS	### 909	NAVIGADO	CALLE LOS COLOS LICANCHEU -07 48	9205	RURAL	
4482	40399038	2645594 1 LUAN RAMÍREZ MATUS NÚÑEZ		NAVIGADO	CAMPINO ALTO URA ALTO URANCHEU -07 48	9205	RURAL	
4484	51046779	2647288 4 EVA ESTER CEREDA CEREDA		NAVIGADO	AVENIDA LUAN MO NAVIGADO -07 48	9205	RURAL	
4485	40212359	2781208 8 FLORENCIA MENCER PUYES		NAVIGADO	CAMPINO EL MANADA EL MANADANO -07 48	9205	RURAL	
4487	50215507	2781262 7 ANTONIO MARÍA JERIA VEAS		NAVIGADO	CAMPINO MATANDA NAVIGADO -07 48	9205	RURAL	
4489	54228732	2824512 8 EDUARDO RAMÍREZ MORALES		NAVIGADO	CALLE LOS MARTINES LA BOCA -07 48	9205	URBANA	
4492	50401139	2823310 7 LEOPOLDINA ARANEDA URBEE		NAVIGADO	CAMPINO VEGA DE F VEGA DE PUP 48	9205	URBANA	
4493	40305588	3833360 5 RAQUEL ROSA GARRIDO		NAVIGADO	AVENIDA LUAN MO NAVIGADO -07 48	9205	RURAL	
4495	40372181	2573495 8 ELBA FELIZAS MILL	### 909	NAVIGADO	CAMPINO LAS BRISAS LAS BRISAS -04 48	9205	URBANA	
4497	42287139	3867016 4 MOCESTA OLIVERA ACEVEDO CLIFFES		NAVIGADO	VIA PULPURA PULPURA CEN 58	9205	URBANA	
4498	40432884	3583888 7 ALMA AURORA MONTEFONTO MALDONADO		NAVIGADO	AVENIDA EL BOSCO LA BOCA -07 48	9205	RURAL	
4499	51258915	3564348 1 ADRIANA DEL CARMEN ZARANGA MINCOXA		NAVIGADO	AVENIDA LUAN MO NAVIGADO -07 48	9205	RURAL	
4499	51579519	5642138 2 PEDRO OSORIO RONALDEZ		NAVIGADO	CAMPINO UTUICHE RAPEL -07 28	9205	RURAL	
4499	40311171	3347704 4 OLIVIA HERNÁNDEZ MORALES		NAVIGADO	AVENIDA VEGA DE F VEGA DE PUP 78	9205	RURAL	

Excel - Libro1 [COM] - Planificación Mesa Intersectorial Data 2018 - [PowerPoint]

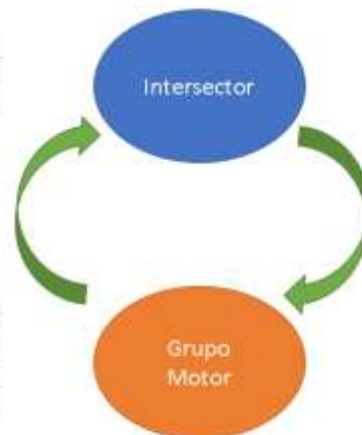
Mesa Intersectorial

Trabajemos en conjunto para una comuna mas amigable con las personas mayores

Q	R	S	T	U	V	W	X	Y	Z	AA	AB	AC	AD	AE	AF	AG
id_juz_corte	comuna	localidad	z_corte	fecha_ap	fecha_act	fecha_cad1	c_tipo_vivi	tenencia	nombre	z_bos	z_mud	z_nacionalidad	sexo	edad	z_observacion	z_estado
OT 58	5205	8703 RURAL	*	20190903	20190903	20222200	Piso dentro	Casilla		40	0	1	Chilena	Hombre	82	No Pertenece
UL 58	5205	rural	RURAL	*	20070704	20190101	20222200	Casa	Propia	40	0	0	Chilena	Mujer	85	No Pertenece
UR 78	5205	rural	RURAL	*	20070206	20190101	20222200	media agua	Propia	40	0	0	Chilena	Mujer	85	No Pertenece
ON 18	5205	rural	RURAL	*	20070329	20190101	20222200	media agua	Propia	40	0	0	Chilena	Hombre	80	No Pertenece
U 4 58	5205	rural	RURAL	*	20070321	20190101	20222200	Casa	Propia	40	0	0	Chilena	Mujer	95	No Pertenece
S 5 58	5205	rural	RURAL	*	20071113	20190101	20222200	Casa	Propia	40	0	0	Chilena	Mujer	91	No Pertenece
U 4 58	5205	rural	RURAL	*	20100410	20190101	20222200	media agua	Propia	40	0	0	Chilena	Hombre	97	No Pertenece
BE 2 28	5205	rural	RURAL	*	20071120	20190804	20222200	Casa	Propia	40	1	0	Chilena	Mujer	97	No Pertenece
SF 2 8	5205	8830 RURAL	*	20190320	20190321	20222200	Casa	Casilla		40	0	1	Chilena	Mujer	97	No Pertenece
OT 6 8	5205	rural	RURAL	*	20131230	20190101	20222200	Casa	Propia	40	0	0	Chilena	Mujer	91	No Pertenece
2 8	5205	rural	RURAL	*	20131202	20190101	20222200	Casa	Propia	40	0	0	Chilena	Hombre	95	No Pertenece
A O 7 8	5205	rural	RURAL	*	20080906	20190101	20222200	Piso dentro	Irregular	40	0	0	Chilena	Hombre	96	No Pertenece
OT 5 8	5205	8703 RURAL	*	20201218	20201221	20222200	Casa	Propia		40	1	0	Chilena	Mujer	96	No Pertenece
ND 6 8	5205	rural	RURAL	*	20080315	20170816	20222200	media agua	Propia	40	0	0	Chilena	Hombre	96	No Pertenece
OT 5 8	5205	rural	RURAL	*	20120903	20190101	20222200	Casa	Us.Fructo	40	0	0	Chilena	Mujer	97	No Pertenece
PO 8 8	5205	rural	RURAL	*	20070306	20190101	20222200	media agua	Propia	40	0	0	Chilena	Hombre	95	No Pertenece
OT 6 8	5205	rural	RURAL	*	20120911	20190101	20222200	Casa	Propia	40	0	0	Chilena	Hombre	95	No Pertenece
OT 5 8	5205	420 URSANA	*	20200911	20190611	20222200	Casa	Propia		40	0	0	Chilena	Hombre	91	No Pertenece
U P 6 8	5205	488 URSANA	*	20191103	20191125	20222200	Casa	Propia		40	0	1	Chilena	Mujer	95	Almari
OT 5 8	5205	rural	RURAL	*	20100880	20190101	20222200	Casa	Aterribido	40	0	0	Chilena	Mujer	91	No Pertenece
S 5 5 8	5205	8703 URSANA	*	20070416	20101204	20222200	Casa	Propia		40	0	1	Chilena	Mujer	90	No Pertenece
EN 5 8	5205	7803 URSANA	*	20111019	20100721	20222200	Casa	Propia		40	0	0	Chilena	Mujer	91	No Pertenece
OT 4 8	5205	rural	RURAL	*	20070413	20190101	20222200	Casa	Propia	40	0	0	Chilena	Mujer	90	No Pertenece
OT 4 8	5205	8703 RURAL	*	20121121	20100724	20222200	Casa	Propia		40	0	0	Chilena	Mujer	91	No Pertenece
2 8	5205	rural	RURAL	*	20121113	20190101	20222200	Casa	Propia	40	0	0	Chilena	Hombre	91	No Pertenece

Comunidad amigable participativa

- **Gobernabilidad:** Capacidad de las instituciones para el desarrollo social y gestionar soluciones.
- **Gobernanza:** Capacidad de las sociedad civil organizada y no organizada para gestionar líneas de desarrollo y soluciones a sus problemáticas y/o necesidades en beneficio de su bienestar social.



-Entrega de información par a planificación con Apoyo Integral Familiar.

Hacia una red de protección



¿Qué nos falta para nuestra red de protección?

Envejecer con Dignidad y desde un enfoque de Derechos



Condiciones de habitabilidad	Universo	Variable medida	Porcentaje del total
Hogar con personas mayores (60 años o más), Cajón, letrina o WC sobre pozo negro, acequia en Navidad por agrupaciones habitacionales.	3.805	366	9,6%
Unipersonal, Persona mayor (60 años y más), Cajón, letrina o WC sobre pozo negro, acequia en Navidad por agrupaciones habitacionales.	3.890	192	4,9 %
Hogar con personas mayores (60 años o más), Con llave dentro del sitio pero fuera de vivienda en Navidad por agrupaciones habitacionales.	3.890	427	11,0 %
Unipersonal, Persona mayor (60 años y más), Con llave dentro del sitio pero fuera de vivienda o No tiene sistema, la acarrea en Navidad por agrupaciones habitacionales.	3.890	245	6,3 %
Menores de 18 años, Con llave dentro del sitio, pero fuera de vivienda en Navidad por agrupaciones habitacionales	3.805	137	3,6%

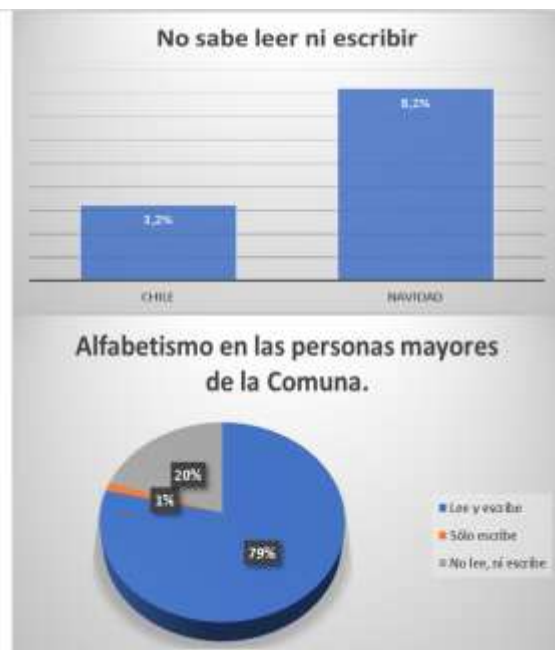
Servicios públicos y salud

- Acuerdo general de mejorar los servicios públicos y de salud.
- Manifiestan que se le debe dar prioridad a los adultos mayores (horas médicas y filas para trámites)
- Las postas y las urgencias en diferentes sectores rurales, con mas ambulancias.
- Farmacia a precio justo y disponible durante mayor tiempo.
- Falta oficina del adulto mayor.
- Generar mesa entre el grupo motor de CCAPM y Cefam (Grupo Gestor con Mónica Ramirez).

Crear mesa de salud desde la gobernanza de los clubes que aborde los temas específicos.

Promover la oficina del adulto mayor.

- A Nivel Nacional, un 3,2% de las personas no sabe leer y/o Escribir. En la Comuna esta cifra se eleva a un 8,3% de su población. (CASEN 2017)
- El 20% de las personas mayores no sabe leer y/o Escribir. (CASEN 2017)



FEBRERO

-Articulación con programa apoyo integral familiar para abordar la vulnerabilidad según la priorización diagnóstica de CCAPM.



PAI con Aduldez mayor

DIDECO

Registro de Reuniones

Intersectorial		
Lugar: oficina municipal área de DIDECO	Fecha: 26/01 al 03/02	Hora i-t:
Intra equipo	Ciudad Amigable y PAI con Aduldez Mayor	
Representantes de organizaciones comunitarias		

Objetivo/s:

- Comprender de forma amplia los distintos actores involucrados en el trabajo con aduldez mayor y las redes institucionales que trabajan en el territorio.
- Contextualizar al programa PAI con Aduldez Mayor para comprender donde puede ser aporte su acción.

Temas tratados:

- Contexto local de la situación en términos cuantitativos de la situación de

participantes	Cargos	Firma
Bastián Larraín de la Vega	Gestor Local de Ciudad	

	Amigable con la Aduldez Mayor	
Patricio carriel castro	Coordinador PAIF con Aduldez Mayor	

Acuerdos	tareas	Responsables
Trabajar en equipo	Comunicar ideas acciones	Todos

- Contextualizar al programa PAI con Aduldez Mayor para comprender donde puede ser aporte su acción.

Temas tratados:

- Contexto local de la situación en términos cuantitativos de la situación de aduldez mayor en cuanto a su población y vulnerabilidad socio económica. También distintas dimensiones en las cuales se identifican problemas sociales que afectan a esta población en la inclusión en desarrollo de la comuna y su bienestar en general.
- presenta conceptualización teórica con la cual trabajan para orientar prácticas y políticas comunales con esta población.
- Se identifica geográficamente en la comuna donde se presentan con mayor frecuencia personas en situación de aislamiento social.
- Se facilita base de datos del registro social de hogares.
- Me presenta con algunos participantes de la red intersectorial.
- Se Objetivan algunos casos para poner en marcha el programa.
- Orienta respecto de algunas formas de trabajar en el contexto de la municipalidad de navidad.
- Presenta algunas directrices de ciudad amigable con la aduldez mayor.

Acuerdos	tareas	Responsables
Trabajar en equipo	Comunicar ideas acciones	Todos
Coordinar acciones y entrecruzar recursos y personal entre programas dependientes de DIDECO		
Participar de la mesa intersectorial	Asistir a reuniones	

Observaciones: Múltiples reuniones y conversaciones en distintos momentos y días que facilitaron configurar un contexto institucional y general de la problemática a abordar por este programa.

Intersectorial		
Lugar: oficina municipal área de DIDECO	Fecha: 26/01 al 03/02	Hora i-t:
Intra equipo	Cuidad Amigable y PAI con Aduldez Mayor	
Representantes de organizaciones comunitarias		

Objetivo/s:

- Comprender de forma amplia los distintos actores involucrados en el trabajo con adultez mayor y las redes institucionales que trabajan en el territorio.
- Contextualizar al programa PAI con Aduldez Mayor para comprender donde puede ser aporte su acción.

Temas tratados:

- Contexto local de la situación en términos cuantitativos de la situación de adultez mayor en cuanto a su población y vulnerabilidad socio económica. También distintas dimensiones en las cuales se identifican problemas sociales que afectan a esta población en la inclusión en desarrollo de la comuna y su bienestar en general.

participantes	Cargos	Firma
Bastián Larraín de la Vega	Gestor Local de Ciudad	

	Amigable con la Aduldez Mayor	
Patricio carriel castro	Coordinador PAIF con Aduldez Mayor	

Acuerdos	tareas	Responsables
Trabajar en equipo	Comunicar ideas acciones	Todos

-Articulación entre CEDIAM y Organizaciones sociales territoriales de localidades de Palmilla, Valle Negro y Valle Hidango.

V. ACERCA DE LAS ESTRATEGIAS DE IMPLEMENTACIÓN DEL PROYECTO
<p>1. Mencione como se coordinará la participación de las personas mayores en el centro de día. (Indique que acciones se llevarán a cabo para coordinar los tiempos usuarios y sus personas significativas, si se conformarán grupos, que criterio se usará para organizar los grupos, en que días y horarios asistirán)</p> <p>Como se ha mencionado, se han mantenido las visitas domiciliarias a usuarios y usuarias para continuar el acompañamiento y desarrollo de los Planes de Acción Individual. También se ha derivado y vinculados con las redes de protección local, ofertas y servicios según los intereses de participación.</p> <p>En el presente periodo durante el mes de diciembre se señala que el equipo ha mantenido disponibles los días lunes y martes para ejecución de actividades en terreno, dentro de las cuales se han desarrolla reevaluaciones a usuarios y usuarias del programa, visibilizando los egresos y nuevos ingresos de usuarios y usuarias al programa para el nuevo ciclo.</p> <p>Es importante mencionar que el equipo profesional durante el periodo que se está informando no ha realizado talleres grupales presenciales por planes de intervención a los usuarios, ya que se ha priorizado principalmente la realización y análisis de reevaluaciones de cada uno de los usuarios y usuarias y las</p>

visitas domiciliarias, todo esto debido a la Pandemia y a la no autorización para que Centros Diurnos se reúnan de forma presencial a realizar y ejecutar talleres grupales.

También, para ese nuevo cierre e inicio con nuevos ingresos, se ha realizado un trabajo planificado abordando la mirada estratégica de las ciudades y comunas amigables con las personas mayores, donde se buscó integrar a los sectores más apartados geográficamente, consiguiendo vincular acciones con JJVV de los más diversos sectores de la comuna del sector sur, en el cual las brechas se acrecientan y existen menos posibilidades de participación para las personas mayores.

Es desde la articulación del intersector y del grupo motor (comunidades organizadas) que se busca implementar el proyecto CEDIAM que aborde de manera focalizada las brechas y problemáticas visibilizadas por la comunidad dentro del del proceso de levantamiento de información de las CCAPM. Esto es, principalmente: Soledad, debilitamiento de las redes de protección, ruralidad, accesibilidad, conectividad deterioro cognitivo-físico, vulneración de derechos, entre otros.

Es desde esta mirada de promoción de la calidad de vida y enfoque de derechos que el CEDIAM busca una implementación con pertinencia territorial donde los recursos humanos y de infraestructura se focalicen para fomentar un desarrollo con dignidad, velando por la autonomía, sostenibilidad material y estilo de vida de la su población objetivo.

El CEDIAM en definitiva buscará articular dentro de un contexto de dispersión geográfica y concentración de la oferta programática y servicios, a los lugares mas apartados con personas mayores sin acceso a la información y oportunidades. Esta labor no es fácil, debido a que en este nuevo inicio de proceso se busca integrar a las personas mayores de sectores aislado y fomentar su participación.

Se espera, si el plan paso a paso en el cual se encuentre la comuna lo permite, generar 3 grupos de 10 personas usuarias las cuales serán reunidas 3 veces por semana en la sede del adulto mayor de Pupuya. Dentro de estos días se realizarán talleres relacionados estimulación física, cognitiva, psicoafectiva y socioeducativa por parte de los y las profesionales del CEDIAM. Importante es señalar que también se buscará implementar un día de trabajo libre sociocomunitario en el cual se abre a la participación de la comunidad, de los programas e instituciones locales, servicios y otras generaciones a generar acciones conjuntas en la sede y en otros lugares del territorio.

2. Mencione el trabajo realizado con las redes formales e informales durante el período que notifica el informe.

El Centro Diurno sigue participando en reuniones de mesas territoriales intersectoriales, con diversos programas y áreas del municipio, como es el caso del mes de diciembre en donde se desarrolla una en el sector de Pupuya, contando con la participación de CAM, JJVV y actores relevantes del sector y de la comunidad en general. Todo lo anterior se desarrolla de manera de buscar un proceso intervenido que entregue una mejora en la calidad de vida de las personas mayores.

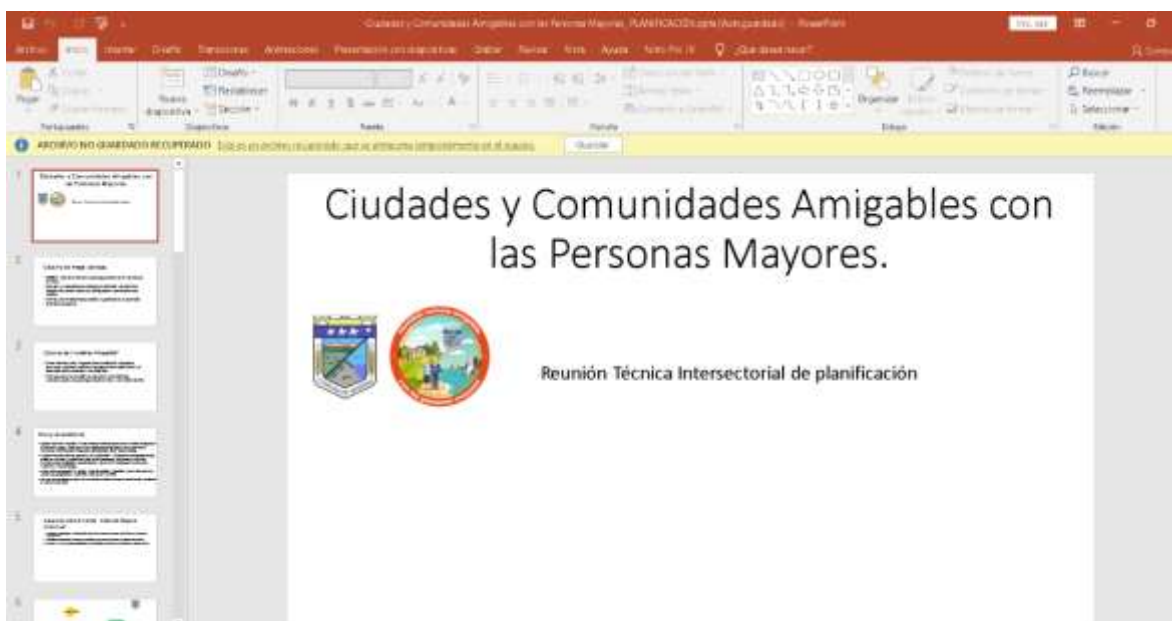
Se ha buscado durante todo lo que contempla el periodo informado, el fortalecer el trabajo con dirigentes y programas con el objetivo específico de fomentar la participación de las personas mayores y el fortalecimiento de su inclusión dentro de la red de protección local.

El CEDIAM ha realizado un trabajo en red vinculándose con la Oficina de Inclusión a través de su programa EDLI, programa Vínculos, además de la articulación estratégica con el programa ciudades y comunidades amigables con el objetivo de disminuir las brechas específicas a nivel territorial levantadas desde los diagnósticos territoriales realizados por el programa, e n especial, la soledad, vulnerabilidad en todas sus dimensiones, la dispersión geográfica y la centralización de los servicios.



Marzo

-Presentación ppt de resultado de los diagnósticos para la planificación de disminución de brechas.



Espacios al Aire Libre

- Espacios Públicos no cuentan las condiciones de accesibilidad universal que permitan un ingreso amigable para las personas mayores.
- Personas mayores rurales y del borde costero transitan por senderos para continuar con las labores propias de sus estilos de vida. El caso de las personas mayores recolectoras de algas que transitan por quebradas. Algunos de los senderos sufren modificaciones o son cerrados por los nuevos residentes, lo cual impiden que sigan realizando las actividades que les causan satisfacción.
- Veredas y calles sin corredores seguros para el libre desplazamiento, sin señaléticas, irregulares e insegura. Falta de iluminación.
- En los sectores rurales existen caminos y rutas privadas por donde transitan personas mayores que no cuentan con mantención y adaptaciones necesarias para el envejecimiento.
- Espacios y rutas de valor ambiental, no cuentan con las condiciones para que las personas mayores puedan disfrutar del patrimonio natural de la comuna.
- Lejanía de los servicios y falta de transporte sobre todo para las personas mayores de los sectores rurales.
- Sedes comunitarias no cuentan con las mejores condiciones de habitabilidad, sobre todo en los sectores rurales, donde las personas mayores quieren participar, pero los espacios no están adaptados.
- Queremos una comuna con mayor accesibilidad para el adulto mayor, segura, de libre acceso a su patrimonio natural y defienda los estilos de vida de sus personas mayores. Para disfrutar y ser feliz.

Transporte y movilización

- Falta de recorridos en un contexto de dispersión geográfica.
- Ausencia de un sistema de transporte en los sectores rurales que piense en las necesidades de acceso de las personas mayores a los servicios y participación. Esto obliga a las personas mayores a pagar el transporte privado e irregular, cuyos costos son altos y no están regulados.
- No está regularizada las rebajas en el transporte público.
- Poca regularidad de los recorridos y opciones que conecten las localidades.
- Falta amabilidad y conciencia de los choferes de los buses.
- El acceso al subir a los microbuses es muy alto. Los buses a Santiago No tienen baños disponibles y con altos precios.
- Vehículos transitan a gran velocidad, lo cual genera inseguridad vial en la comunidad.
- Vehículos que se estacionan en cualquier parte, en especial cuando llega la población flotante.

Posible solución:

- Educar a la sociedad y a la población flotantes sobre la comunaya que es la más longeva de Chile.
- Generar mayor fiscalización, generando condendas sobre la comunidad local y de afuera.
- Una mejor red transporte en los sectores rurales.
- Regular los precios, con rebajas especiales.
- Reunirse con el sector privado de transporte e intersector pertinente.

Comunicación e información

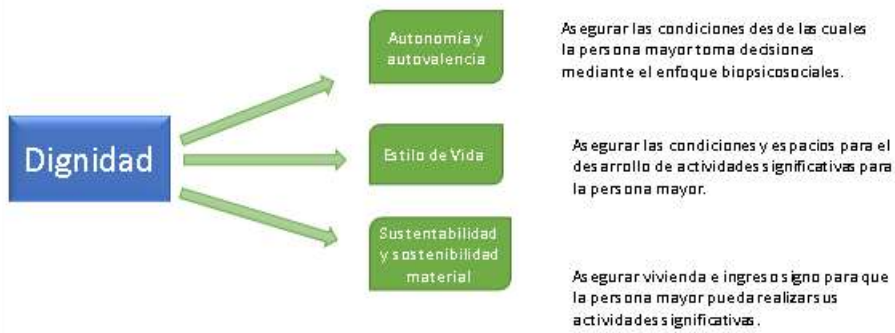
- -Las personas mayores de la comuna de Navidad muchas veces no se enteran de las ofertas, servicios y actividades disponibles en el territorio. Suelen informarse por el boca a boca, pero muchas veces la información llega tarde y con otra versión.
- -Los clubes del adulto mayor y sus dirigentes son fundamental para informar sus socios y socias sobre las oportunidades, sin embargo, existen localidad que no disponen de ese canal de comunicación.
- -La radio y la televisión es una fuente de información.
- -Faltan canales de comunicación pensados en las personas mayores: Radio, boletín informativo, redes sociales dedicadas, etc. Que aseguren informar de manera oportuna y con la mayor accesibilidad.

Trabajo, ocupaciones, emprendimientos y participación ciudadana

- -Los Bajos ingresos de las pensiones y jubilaciones incentivan a las personas mayores a tener otras ocupaciones, pero que sean de sus intereses, es decir, actividades que les hagan sentido según sus estilos de vida, como huertos, conservas, tejidos, construcción, madera, comerciantes, animales menores y otras actividades.
 - -Mayor información sobre emprendimientos: falta de información y comunicación sobre talleres y fondos concursables que les fomenten esas actividades.
 - -Desinformación sobre posibilidades de empleabilidad. Falta vinculación entre personas mayores que buscan empleo y empresas.
 - -Se visualiza falta de empoderamiento de personas mayores, sobre todo en las personas mayores no organizadas, donde no toman sus propias decisiones.
-
- Implementar talleres de alfabetización digital.
 - Desde OMI se puede generar una feria ocupación.
 - Capacitaciones y mayor visión de SENSE, y más orientación.
 - Dar espacios especiales para las personas mayores para que desarrollen sus emprendimientos y ocupaciones.
 - Expo del adulto mayor.

Servicios públicos y salud

Envejecer con Dignidad y desde un enfoque de Derechos



• 39% de las Personas Mayores de la Comuna de Navidad está dentro de la pobreza multidimensional según la Encuesta CASEN 2017.



- Desarrollar los talleres a partir de la metodología de trabajo del protocolo de Vancouver.
- Potenciar la articulación local (Grupo motor/equipo gestor local).

-Articulación mesa intersectorial SALUD/DIDECO.





-Articulación mesa intersectorial CENTRO DIRNO para la implementación desde un enfoque territorial y de derechos.

 **Bastián De La Vega** cbastindevega@gmail.com mié, 16 mar 11:24 (has 12 días) ☆ ↻ ⋮

para Javier, Catalina, Maysa, Cristian, Heylin, Bastián =

Estimados y estimadas:

Me comunico con ustedes para visibilizar un caso complejo que requiere de un abordaje integral. Actualmente se encuentra siendo intervenido por CESFAM, pero requiere de un acompañamiento psicosocial para promover un envejecimiento activo desde talleres, actividades, etc.

Antecedentes del caso:

La Sra. Yerli Espinoza Palomino RUT 6642590-5, contacto +56950406862.-

Es de la localidad de Pupuya sur, vive con un hijo que trabaja en transporte de buses durante el día, debido a lo cual se encuentra durante el día sola. Cuenta con baja red de protección. Tiene parkinson, para caminar anda en un burrito o en silla ruedas. Se encuentra a la espera de una operación de la rodilla. Tiene dificultades para salir sola de su casa y realizar sus actividades de la vida cotidiana.

Hasta el momento se encuentra integrada dentro de los acompañamiento de CESFAM, siendo monitoreada por el Trabajador Social Cristian Parto, al programa "Equipo Rural" y por Heylin Pino del Programa MÁS. Principalmente se están abordando temas de gestión de ayudas técnicas, modificaciones en el hogar, tratamientos médicos, rutinas de la vida diaria, entre otras.

Como gestiones pendientes queda una operación de la rodilla, el carnet de discapacidad y la gestión de una ayuda social para devolución de compra de medicamento aproximadamente por \$300.000.- Estas están siendo gestionadas por Cristian Parto. Quizás se puedan abrir otros canales desde Ayuda Social Y/O El programa Discapacidad.

Como mencionaba en un inicio, la idea es trabajar dada su condición desde un enfoque de promoción, integrándose a instancias de participación como posibles actividades del programa discapacidad o también del CEDDAM, previa evaluación para definir mejor la pertinencia del trabajo a realizar.



Reunión de UCAM



-Articulación CENTRO DIRNO para la implementación desde un enfoque territorial y de derechos: Planificación y apoyo de comprar para la creación del Banco de Insumos para Talleres de Personas Mayores.



Balón de Espuma Futbol 8" 20cm
Set Conos de obstaculos Lenteja 2" (20 unidades)
Valla Salto y Agilidad 6 pulgadas
Valla Salto y Agilidad 12 pulgadas
Escalera De Coordinacion Pliometrica Escalera De Agilidad 8
Banda elástica 120x15 . Resistencia baja amarillo
Banda elástica 120x15 . Resistencia media rojo
Banda elástica 120x15 . Resistencia alta. Azul
Tatami rojo azul 100X100X2.5cm PISO DEPORTIVO MATERIAL GOMA EVA ALTA DENSIDAD.
CONOS DEPORTIVOS AGILIDAD Y DESTREZA 12 pulgadas DRB
pelota de pilates drb 55 cm
TANGRAMA DE MADERA 20x20cm
libro de sopas de letras para adultos
jenga madera tamaño jumbo 53 piezas
set juego dominó tamaño normal caja madera
set juego dominó tamaño grande 15 x 7,5 x 1,5 cms
Carpeta Cartulina 18 Pliegos
Block de dibujo N°99 1/4 20 hojas
pizarra acrilica 120x80
libreta cuero PU tamaño a5 con logo bajo relieve laser

					Medidas	Cantidad	Precio unitario	Total estimado
	Insumos estimación física y costo							
		Bolón de Espuma Futbol 8" 20cm			8" 20cm	10	\$ 12,900	\$ 129,000
		Bar Conos de obstáculos Lenteja 3" (28 unidades)			Bar de 40 unidades	10	\$ 14,400	\$ 144,000
		Walla salto y Agilidad 6 pulgadas			6 pulgadas	4	\$ 3,600	\$ 14,400
		Walla Salto y Agilidad 12 pulgadas			12 pulgadas	4	\$ 4,400	\$ 17,600
		Escalera De Coordinación Pliométrica Escalera De Agilidad 8			8 pulgadas	3	\$ 17,600	\$ 52,800
		Banda elástica 120x15 Resistencia baja amarillo			120x15	2	\$ 2,800	\$ 5,600
		Banda elástica 120x15 Resistencia media roja			120x15	2	\$ 4,400	\$ 8,800
		Banda elástica 120x15 Resistencia alta Azul			120x15	2	\$ 4,500	\$ 9,000
		Tetraporo azul 110x120x2.5cm PISO DEPORTIVO MATERIAL GOMA Por ALTA DENSIDAD.			100x100x2.5cm rojo azul	18	\$ 25,800	\$ 238,000
		CONOS DEPORTIVOS AGILIDAD Y DESTREZA 12 pulgadas DRB			12 pulgadas	30	\$ 2,100	\$ 63,000
		pelota de pilates drb 55 cm			55cm	10	\$ 11,400	\$ 114,000
		TANGRAMA DE MADERA 20x20cm			MADERA	10	\$ 4,800	\$ 48,000
		libro de apoyo de letras para adultos			espas	50	\$ 2,000	\$ 100,000
		jerga madera tamaño jumbo 50 piezas			54 piezas	30	\$ 4,500	\$ 135,000
		set juego dominó tamaño normal caja madera			domino	10	\$ 4,500	\$ 45,000
		set juego dominó tamaño grande 15 x 7.5 x 1.5 cm			negra grande 15 x 7.5 x 1.5 cm	4	\$ 28,400	\$ 113,600
		Carpetas Cartolina 10 Hojas				10	\$ 1,900	\$ 19,000
		Bloq de dibujo Nº20 1/4 20 hojas			dibujo	50	\$ 1,371	\$ 68,550
		placita acrílica 120x80			120x80	1	\$ 105,700	\$ 105,700
		libreta cuero PU tamaño A6 con logo bajo relieve laser			FU	95	\$ 4,200	\$ 147,000
								\$ 1,628,450
								1628450

HORARIO : 10.00 -
VER ACTA ASISTENCIA N°: P02

MODALIDAD: Presencial y Online

ANTECEDENTES CONTEXTUALES:

OBJETIVO: PIIMEP, Plan de Trabajo Carta Gantt, para encuesta.

DESARROLLO.

- Presentación Plan de Trabajo e Integrates, Carta Gantt
- Revisión breve de cálculo de aportes DOM Permisos Edificación (DDU 447), fondos recaudados.
¿Cómo abordar las mitigaciones y sus propuestas de proyecto? (catapazdiam@gmail.com)
- Convocar a EDU Catalina Díaz para mesa de trabajo.
- Lineamientos Estratégicos (para priorización de PLADECO) presentación de Encargada PLADECO.
- Plantear en próx. reunión con MINVU el proyecto que requiere mitigación. Trabajo con PRC vigente.
- Integrar Seguridad Pública en Mesa Técnica.

En encuesta revisar información básica, ONU/Ciudad Amigable Cada departamento. entrega comentarios hasta 07 de Mayo.

- ¿Cómo visualizar espacios relacionados y patrimonio cultural? valores ambientales.

ACTA DE ASISTENCIA 902

Motivo: PIMED Reunión Mesa Técnica 02
 Lugar: Casino Municipal
 Fecha: 28 - ABRIL - 2022

N°	NOMBRE	INSTITUCIÓN O CARGO	CORREO ELECTRONICO	TELEFONO
	GUILLERMINA SOTO GUECHA	ARQUITECTO	guillermina.soto@muninavidad.cl	968332107
	Paulina Caballero Neira	REVISOR DOM	paulina.c.n.ang@gmail.com	958971622
	Berlinda LARA i N	Arquitecta SECPLAC	BerlindaLara@pwal.cl	978340276
	ALEJANDRA ALARCA	Gerente CCAPM	alejandraalarca@ccapm.com	993236103
	Nicol Castro Vera	ASESORA PLANEACION	ncastro@muninavidad.cl	964899829
	Daniela Bunker	Profesional DINA	dbunkerarquitecta@gmail.com	966574943
		SECPLAC		

-Articulación Programa Borde costero "avistamiento de aves" con clubes de valle negro, valle Hidango y los capullitos.



-Diseño de proyectos SENAMA a clubes del adulto mayor en conjunto con apoyo técnico SECPLAC.

Ficha Resumen del Proyecto
Fondo Nacional del Adulto Mayor - SENAMA

01 R.U.T. de la organización que presenta el proyecto: #6003320

02 Nombre de la organización de personas mayores que presenta el proyecto:
LA UNIÓN DE AVANZA

Consignar N° de la personería jurídica: 301

Institución que la otorgó: Municipalidad

Fecha Otorgamiento: 15/06/2021

10 Justificación de los objetivos del proyecto:

¿Por qué queremos hacer el proyecto?

En la actualidad nuestras socias y socios se encuentran enfrentando los efectos de la pandemia que ha significado problemas de salud, en especial la salud mental complementado con un aislamiento económico que ha deteriorado nuestra calidad de vida, teniendo incluso casos de depresión, la cual a su vez complementariamente nos tiene en un espacio de alta vulnerabilidad al tener que recomodar el poco presupuesto asignado para solventar. En su mayoría nuestros socios y socias están bajo el 40% de vulnerabilidad del registro social de hogares, y nuestra comuna presenta altos indicadores de pobreza multidimensional, según la encuesta CENSA 2017 un 31.1% de la población adulta, dentro de este escenario.

¿Qué vamos a hacer?

Compartir las experiencias motivando al dialogo de las personas mayores mejorando su ánimo al estar al día de lo que sucede en el mundo, y que fomente la confianza entre socios y socias además del envejecimiento activo y digno.

Dentro de las gestas asociadas al proyecto incluiremos alimentación saludable para acompañar la jornada de recreación.

¿Para qué queremos hacer el proyecto o cuáles son los resultados que esperamos alcanzar una vez ejecutado?

Para dar alivio, alegría, darle un gusto distinto, y para que sean lo importante de presentar proyectos y participar mostrando que es muy importante estar nuevas y nuevas.

Queremos mejorar la calidad de vida de nuestras socias y socios, brindándoles esta alegría con un día de distracción.

Promover el tejido social de nuestra organización fomentando la participación, bienestar y brindando el apoyo del gobierno, en especial de SENAMA.

Articulación iniciativa “Muevete por la Salud”



