

La Pintana

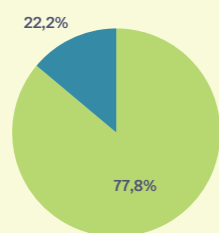
Territorio

Es una comuna ubicada en el sector sur de la ciudad de Santiago, capital de Chile. Forma parte del Gran Santiago. Territorio Km²: 30,6



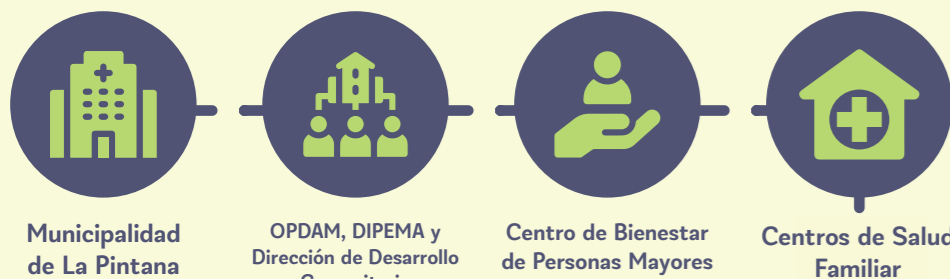
Población

- N° de habitantes: 177.335
- N° de personas mayores: 24.813



Redes o servicios disponibles

Institucionales



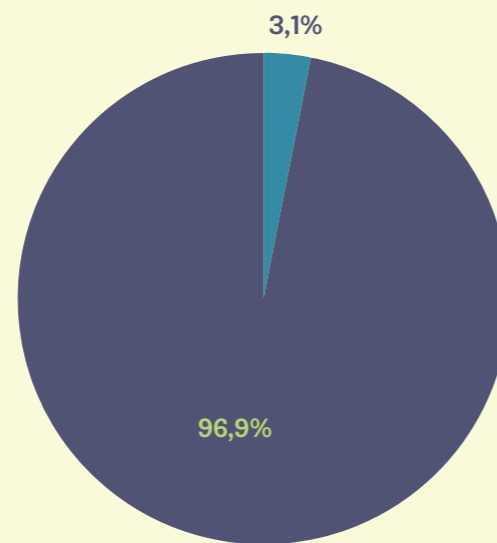
Organizaciones y Asociaciones



Sociedad Civil - Vecinos/as



Antecedentes del diagnóstico



72 Instituciones, organizaciones o redes

- N° de personas mayores: 126
- N° total de entrevistados: 130

Metodología

01 Encuestas

02 Grupos focales

Justificación metodológica

Se buscó identificar las barreras que presentan las personas mayores de La Pintana, explorando en las experiencias subjetivas y colectivas de lo que significa habitar la comuna para las personas mayores, profundizando en temáticas sentidas y relevadas por la propia comunidad. Es por lo anterior que la metodología utilizada es de corte cualitativo, con el fin de recopilar percepciones, sentires, opiniones, y todo lo que dé cuenta de las trayectorias de vida de las personas mayores habitando la comuna.

Difusión

Estrategias



Convocatoria a través de los clubes de adulto mayor con presencia en los diferentes sectores de la comuna. Las dirigencias de los clubes de adulto mayor difundieron a sus socios/as, amigos/as y vecinos/as, para ser partícipes del proceso.



El departamento de comunicaciones del municipio apoyó dándolas a conocer en las redes sociales de la Dirección de Desarrollo Comunitario (DIDECO).

Diseñadores de instrumentos, implementadores y/ moderadores

- ✓ Gestor local Equipo Municipal

Implementación

Obstáculos



Temor de participar producto del temor a contagiarse de COVID. el comienzo de esta etapa coincidió con la época estival, comúnmente asociada a vacaciones y descanso, donde algunas personas mayores se encontraban fuera de Santiago. Muchos de los temas levantados en los Focus Group ya habían sido conversados por las personas mayores en cabildos o encuentros comunales, lo que en algunos casos les hizo sentir que era algo reiterativo y lo sentían como "sin solución".

Facilitadores



El rol del equipo del programa de organizaciones de la Dirección Integral de Personas Mayores (DIPEMA).



Reconocimiento y despliegue territorial que facilitó el trabajo del gestor local del programa.



La cooperación que mantuvieron las personas mayores con el equipo para la difusión de la iniciativa.



La vinculación cercana y fluida que tiene el equipo con las personas mayores.



Facilitación de espacios (sedes sociales) para la realización de las actividades.



Que las funciones del gestor local se localizan en la oficina de DIPEMA, estando en contacto diariamente con todo el equipo de profesionales que componen la oficina.

Sistema de registros



Dispositivo de grabación de audio.



Registros de notas escritas en el momento en que se realizaban, pudiendo así ir integrando información o, bien, poniendo énfasis en algunas temáticas que se evidenciaban como importantes para las personas mayores.



Para sistematizar los Focus Group, se construyó una matriz en donde se codifican dimensiones relevantes por cada temática consultada.



Para las entrevistas también se construyó una matriz de información donde se puede consultar frases textuales dichas por las personas entrevistadas.

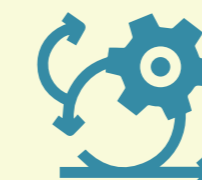
Validación

Participantes

Departamento de Salud, Secretaría Comunal de Planificación (SECLAC), Dirección de Obras Municipales (DOM), Dirección de Gestión Ambiental (DIGA), Dirección de Desarrollo Comunitario (DIDECO), Seguridad Humana, Dirección Integral de Personas Mayores y SENAMA. También, señalar que esta mesa contó con la participación de representantes de personas mayores de cada sector de la comuna y la presidenta de la Unión Comunal de Adultos Mayores (UCAM).



Metodología



Conformación de la mesa técnica de comunas amigables para las personas mayores, que cuenta con la participación de unidades y direcciones municipales estratégicas, la presidenta de la Unión Comunal de Adultos Mayores (UCAM), representantes de personas mayores de cada sector de la comuna, y en su primera reunión también contó con la participación de representantes regionales de SENAMA. Presentación de hallazgos del diagnóstico participativo de forma más ampliada dirigido exclusivamente a personas mayores que, principalmente, fueron parte de los Focus Group.

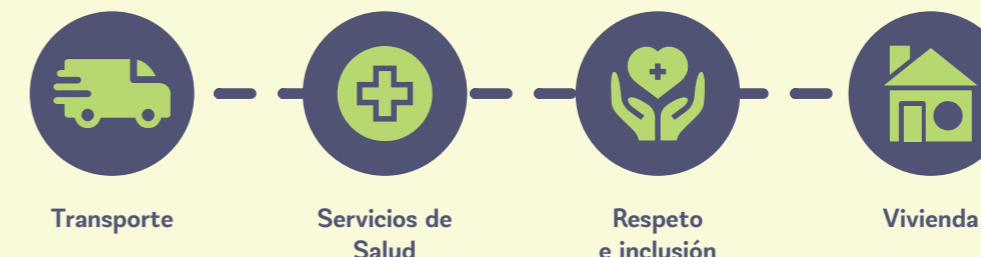
Acuerdos



Desde el municipio, a través de los directores, se generaron compromisos de atender las demandas de las personas mayores en la incorporación de una mirada integral en todas las acciones llevadas a cabo por cada dirección. En la presentación de hallazgos, se dio la posibilidad a las personas mayores que priorizaran tres temáticas de las ocho. Lo anterior se realizó a través de una papeleta donde se les pedía que marcar entre 1 a 3 temáticas. Las preferencias fueron Transporte, Apoyo comunitario y de salud, Respeto e Inclusión y Vivienda.

Resultados

Áreas de trabajo para el futuro plan de acción



Barreras



La creciente sensación de inseguridad en la comuna les impide a las personas mayores poder disfrutar y gozar del espacio público en general, pero también aquel destinado para la recreación y el descanso.



Maltrato: Constituye una barrera transversal para todo lo que comprende el proceso de envejecimiento activo y saludable.



La escasa conexión urbana que tiene la comuna debido al déficit de transporte público que cubra con recorridos los principales trayectos que realizan las personas mayores.

Propuestas

01

Inseguridad: Contar con una mayor dotación de carabineros en los espacios públicos, principalmente plazas, parques y centros deportivos. Lo anterior debe ser complementado con fortalecer la seguridad ciudadana, a cargo de la unidad de Seguridad Humana, a través de una mayor cantidad de rondas, pero también capacitar al personal en buen trato hacia las personas mayores pudiendo atender sus necesidades con pertinencia. Contar con un plan estratégico de inversión como municipio en temática de seguridad que incorpore luminarias como un aspecto primordial en los espacios públicos frecuentados por personas mayores. Re-pensar los espacios públicos en función de abrirlos a la comunidad, dado que las rejas actúan como una barrera física para las personas mayores, pero también implican dificultades a la hora de tener que escapar ante situaciones de peligro.

02

Maltrato: Generar un programa de sensibilización para el buen trato de personas mayores en espacios institucionales o servicios en general: transporte público, bancos, supermercados, negocios, comisarías, etc. Este programa de sensibilización tiene que contar con charlas informativas, capacitaciones, jornadas de sensibilización e información gráfica.

03

Desconexión Urbana: Se sugiere un trabajo colaborativo con el Ministerio de Transporte y el Municipio, que pueda ser integrado a la mesa técnica de comunas amigables con las personas mayores, y así poder ir gestionando acciones que vayan en beneficio de una mejor movilidad de las personas mayores. Las personas mayores también proponen una mayor atención del municipio de concretar proyectos de inversión que den solución al mal estado de calles y veredas, con principal foco en generar accesos que prevengan accidentes en las personas mayores. Se sugiere como parte de los proyectos del Plan de Acción, incorporar como parte de las labores de limpieza del municipio el cuidado y mantenimiento de paraderos, junto con la intervención en la información disponibles en los mismos para que sea de fácil lectura para personas que tengan problemas a la visión.