

2018

Grupos Focales

Municipio de Ibagué – Tolima - Colombia



¿Sabes cuál es el proyecto para hacer de Ibagué una ciudad amigable con los adultos mayores?

#IbaguéEsAdultoMayor



Papel de Trabajo

Ibagué, Ciudad Amigable con la Persona Mayor

Parte I



Alcaldía Municipal
Ibagué
NIT. 800113389-7



Guillermo Alfonso Jaramillo Martínez

Alcalde de Ibagué

Gelver Dimas Gómez Gómez

Secretario de Salud de Ibagué

Johanna Marcela Barbosa Alfonso

Directora de Salud Pública

Mauricio Andrés Salazar

Coordinación

Patricia Castellanos Orjuela

Referente Programa

Paola Alonso Bermúdez

Gerontóloga – Gestión de Poblaciones Vulnerables

Karen Jaisure Correa Tello

Enfermera - Análisis Cualitativo de datos



Calle 60 N° 2-30 Etapa 1 Barrio Jordán
Teléfonos 2740442 - 2740446 Ext. 115 Fax 103



Alcaldía Municipal
Ibagué
NIT. 800113389-7



Patricia Caro

Secretaría de Gobierno Municipal

Percy Triana Sánchez

Despacho – Secretaría de salud Municipal

Lina Marcela López Giraldo

Apoyo en grupos focales

Vivian Aldana

Apoyo en grupos focales



Calle 60 N° 2-30 Etapa 1 Barrio Jordán
Teléfonos 2740442 - 2740446 Ext. 115 Fax 103



Alcaldía Municipal
Ibagué
NIT. 800113389-7



AGRADECIMIENTOS

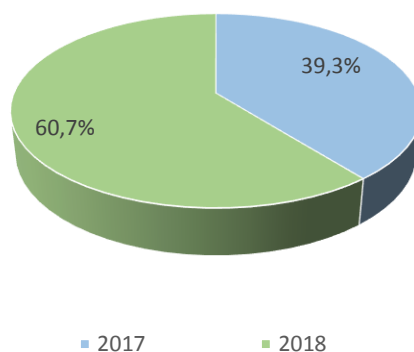


Calle 60 N° 2-30 Etapa 1 Barrio Jordán
Teléfonos 2740442 - 2740446 Ext. 115 Fax 103

1. Caracterización de la población participante en los Grupos Focales

En total, se logró la participación de 756 personas en los grupos focales programados para la Fase I de la implementación del proyecto, Ibagué Ciudades amigables con la persona mayor. Dentro de esta fase, la realización de los Grupos Focales se desarrolló en el periodo comprendido entre octubre de 2017 a mayo de 2018 (7 meses), siendo en 2018 donde se logró el mayor número de participantes en los grupos focales, correspondientes al 60,7% (459 participantes) como se muestra en el siguiente gráfico.

Gráfico 1. Distribución del número total de participantes por año de participación en grupos focales de la Fase I, Ibagué ciudad amigable con la persona mayor.



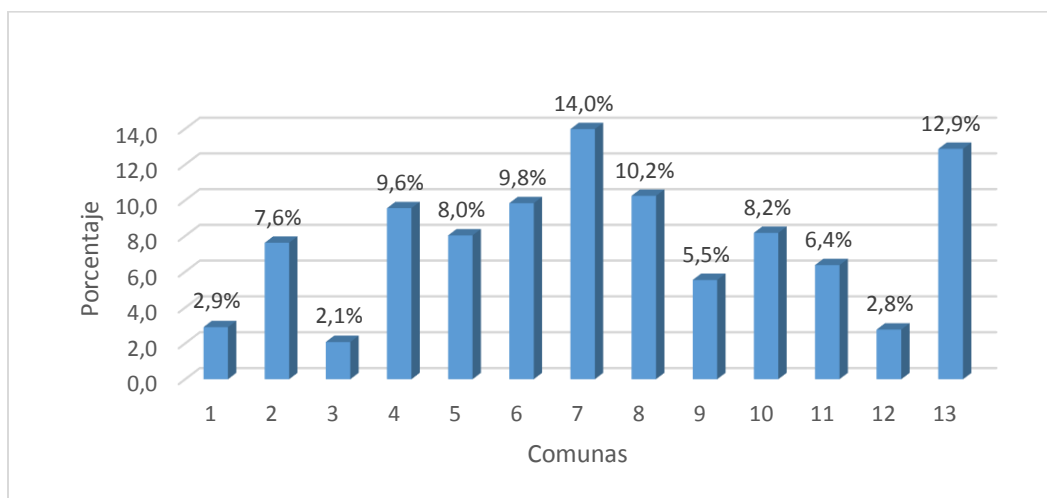
De los 55 grupos focales realizados, el 80% correspondió a trabajo con el adulto mayor (44 grupos) y el 20% con cuidadores (11 grupos).

Del total de los participantes el 95% (722 casos) tenían como sitio de residencia la zona Urbana. Se evidenció participación de las 13 diferentes comunas de la Ciudad



de Ibagué, en donde la mayor proporción correspondió a la Comuna 7 con 14% (101 casos), seguido por la Comuna 8 con 10,2% (74 casos). La comuna con menor participación correspondió a la número 3 con 2,1% (15 casos) como se evidencia en el siguiente gráfico.

Gráfico 2. Distribución de participantes en Grupos Focales por Comunas según área de residencia Urbana, Ibagué 2017 – 2018.

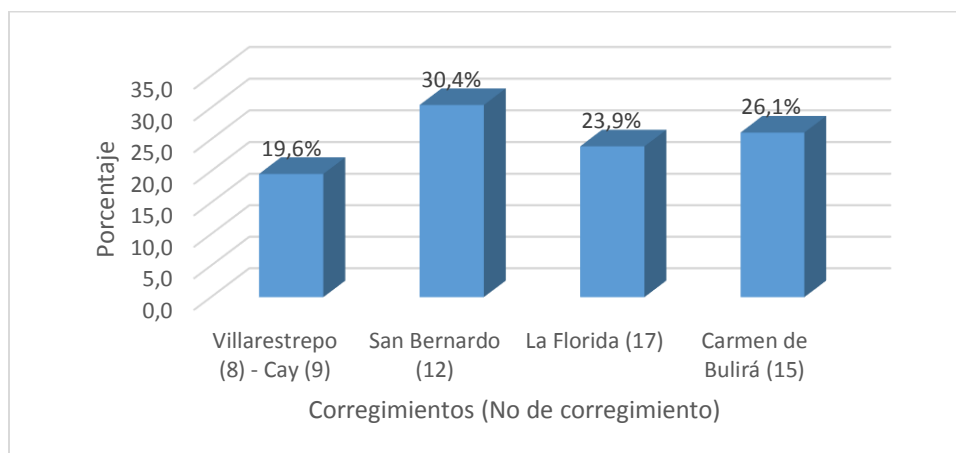


En cuanto a la participación por corregimientos de la Ciudad de Ibagué, se evidenció participación de 5 de los corregimientos en los 4 grupos focales (GF) realizados en el área Rural. De acuerdo a como se muestra en el Gráfico 3, la distribución fue similar para los corregimientos participantes, aunque la mayor proporción estuvo presente en el corregimiento San Bernardo con 30,4% (14 participantes).





Gráfico 3. Distribución de participantes en Grupos Focales por Corregimientos según área de residencia Rural, Ibagué 2017 – 2018.



La edad general promedio para el total de los participantes en los grupos focales fue de 65 años (D.E. 16,1 años), con una edad mínima de 18 años y máxima de 100 años. Al analizar los datos con respecto al género, la mayor proporción de participantes correspondió al género femenino con 72% (550 participantes). Los rango de edad entre mujeres y hombres fueron similares con una diferencia de 6 años a favor de los últimos, como se muestra en la

Tabla 1. En cuanto a la distribución de la edad según el tipo de grupo focal, por lo menos el 50% de los participantes de los grupos de los cuidadores tenían 39,2 años (D.E. 14,1), mientras que en los grupos de adultos mayores fue de 72,1 años (D.E. 7,5). Llama la atención que si bien es cierto que por el tipo de grupo, se esperan edades más altas en los grupos focales de adultos mayores (GF-AM), en el grupo de cuidadores (GF-C) se encontraron personas hasta los 76 años que cuidan otros adultos mayores, con un total de 18 Cuidadores que son Adultos Mayores (12%).

Tabla 1. Medidas de resumen de la edad general, según género y tipo de grupo focal de la Fase I, Ibagué ciudad amigable con la persona mayor, 2017 – 2018.



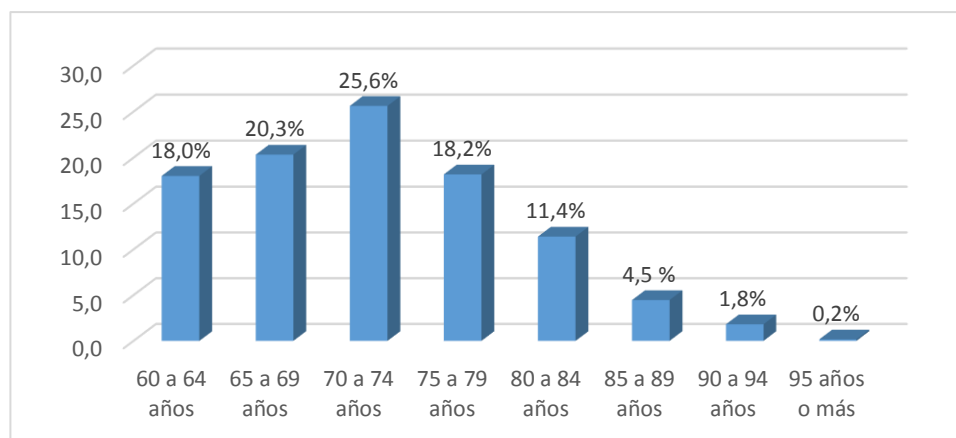


Variable		n	Rango	Mínimo	Máximo	Media	IC95%	D.E.
General		756	82	18	100	65,6	61,2 – 66,8	16,1
Según género	Femenino	550	80	20	100	64,1	62,7 – 65,5	16,3
	Masculino	206	74	18	92	69,4	67,4 – 71,4	14,7
Según tipo de Grupo Focal	Cuidadores	151	58	18	76	39,2	36,9 – 41,8	14,1
	Adulto Mayor	605	40	60	100	72,1	71,5 – 72,7	7,5

De acuerdo al nivel de estudios reportados, se evidenció que para los Grupos Focales (GF).

Al analizar la población de Grupos Focales de Adultos Mayores (GF-AM) por grupos quinquenales, se evidenció que de los 605 participantes, la mayor proporción se encontró en el rango de 70 a 74 años con 25,6% (155 casos), seguido de 20,3% (123 casos) entre 65 a 69 años.

Gráfico 4. Distribución de participantes en Grupos Focales de Adulto Mayor (GF-AM) por grupos quinquenales de edad, Ibagué 2017 – 2018.



En cuanto a las poblaciones especiales, el 45,6% (345 participantes) se reportaron como pertenecientes a alguna, en donde la mayor proporción está considerada





como población con algún grado de discapacidad 80% (276 casos), al comparar la anterior información con el número de discapacidades reportadas por persona participante (Tabla 2), se evidencia que hay una diferencia de 12 casos que si bien es cierto reportan discapacidad, no se consideran dentro de una población especial. La mayoría de las 357 personas reportadas con alguna discapacidad, refieren tener una sola limitación con 74,5% (266 casos). De acuerdo a estos reportes, se agruparon por tipo de discapacidad reportada, evidenciándose que la más común es la visual en el 50,1% (179 casos), seguida por la múltiple con 11,5% (41 casos).

Tabla 2. Distribución de frecuencias de la categoría poblaciones especiales, número de discapacidades y tipos de discapacidades reportadas agrupadas, Ibagué Ciudad amigable con la persona mayor, 2017 – 2018.

Categoría		Si		No	
		n	%	n	%
Poblaciones Especiales (n = 345 - 45,6%)	Indígena, Raizal, Rom, Afro	3	0,9	342	99,1
	LGBTI	4	1,2	341	98,8
	Discapacidad	276	80,0	69	20,0
	Víctima	62	18,0	283	82,0
Número de discapacidades reportadas (n = 357 - 47,2%)	1	266	74,5	91	26,4
	2	50	14,0	307	86,0
	3 o más	41	11,5	316	88,5
Tipos de discapacidades reportadas agrupadas (n = 357 - 47,2%)	Auditiva	39	10,9	318	89,1
	Auditiva y Física	4	1,1	353	98,9
	Física	35	9,8	322	90,2
	Cognitiva	13	3,6	344	96,4
	Física y Cognitiva	2	0,6	355	99,4
	Visual	179	50,1	178	49,9
	Visual y Auditiva	24	6,7	333	93,3
	Visual y Física	20	5,6	337	94,4
Múltiple	41	11,5	316	88,5	

De acuerdo a los datos obtenidos, la mayor proporción de los participantes no participan en trabajo voluntario 82,5% (624 casos). En cuanto a la situación laboral,



se incluyeron algunas categorías reportadas por los participantes con el fin de cumplir con el parámetro de exhaustividad de una variable (Ver Tabla 3). La mayor proporción de los participantes se reportaron como desempleados con 38,6% (292 casos), siendo la categoría pensionado la más baja con 7,5% (57 participantes).

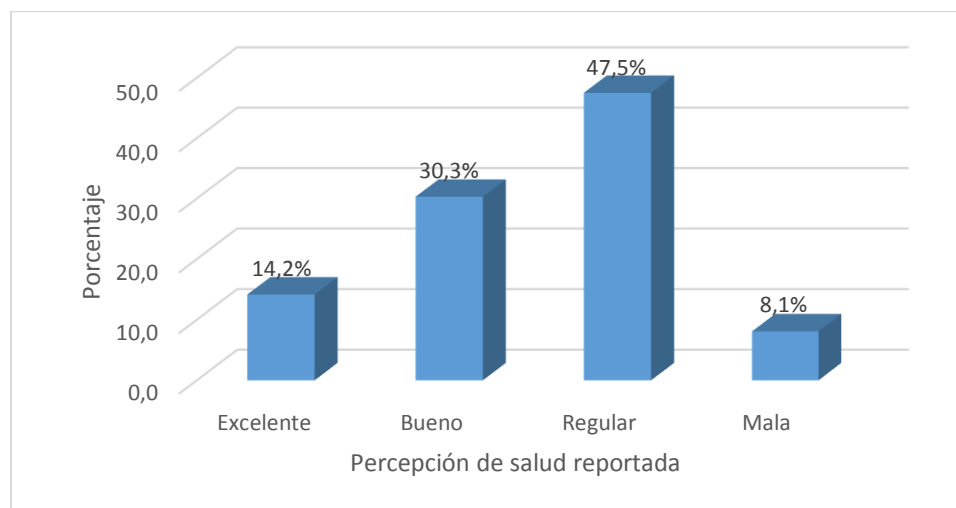
Tabla 3. Distribución de frecuencia de la categoría participación en trabajo voluntario, situación laboral y necesidad o limitación en la vida diaria de los participantes. Ibagué Ciudad amigable con la persona mayor, 2017 – 2018.

Categoría		n	%
Participación en Trabajo Voluntario	Si	132	17,5
	No	624	82,5
	Total	756	100,0
Situación Laboral	Empleado	94	12,4
	Pensionado	57	7,5
	Independiente	132	17,5
	Desempleado	292	38,6
	Hogar	181	23,9
	Total	756	100,0
Necesidad o Limitación en la vida diaria	Si	167	22,1
	No	589	77,9
	Total	756	100,0

La mayoría de las personas participantes en los grupos focales consideran que su estado de salud es regular con 47,5% (359 personas), seguida por estado de salud Bueno con 30,3% (229 casos), como se muestra en el Gráfico 5. Al tomar las dos primera categorías de percepción de salud y reagruparlas por las que se consideran positivas (Excelente y Buena) y las que se consideran negativas (Regular y mala), se evidencia que existe una distribución mayoritaria en la segunda mencionada con 55,5% (420 casos).



Gráfico 5. Distribución de frecuencia de situación de percepción de salud reportada por los participantes de los grupos focales, Ibagué ciudad amigable con la persona mayor, 2017 – 2018.



La mayor proporción de las personas participantes en los GF reportaron su vivienda como propia 39,8% (301 casos), seguida de vivienda familiar con 29% (219 casos). En cuanto a las personas con las que convive, el 38% (287 casos) refieren que lo hacen con sus hijos y nietos. La mayoría de las personas reportaron estudios hasta primaria 49,7% (376 casos) y 20,8% (157 casos) refirieron no tener ningún tipo de estudio. En cuanto a los ingresos mensuales, la mayor proporción de los participantes reciben menos de un salario mínimo legal vigente en Colombia con 49,1% (371 casos), seguido de los que reportaron no tener ningún tipo de ingreso con 32,5% (246 casos). Dentro de los que se reportaron como menor de un salario mínimo, se incluyeron aquellas personas mayores que son beneficiarias del subsidio Colombia Mayor (Ver

Tabla 4. Distribución de frecuencia de la categoría tipo de vivienda, personas con las que convive, nivel de estudios reportado e ingresos mensuales. Ibagué Ciudad amigable con la persona mayor, 2017 – 2018.





Categoría		n	%
Tipo de vivienda	Propia	301	39,8
	Arrendada	231	30,6
	Familiar	219	29,0
	Laboral	3	0,4
	Solidaridad	2	0,3
	Total	756	100,0
Personas con las que convive	Solo	127	16,8
	Pareja	120	15,9
	Hijos y Nietos	287	38,0
	Otros parientes	215	28,4
	Fundación/Geriátrico	3	0,4
	Amigos/Solidaridad	2	0,3
	Total	756	100,0
Nivel de estudios reportado	Sin Estudios	157	20,8
	Primaria	376	49,7
	Secundaria	110	14,6
	Técnico/Tecnológico	75	9,9
	Universitarios	30	4,0
	Postgrado	8	1,1
	Total	756	100,0
Ingresos Mensuales¹	Ninguno	246	32,5
	< 1 smlv	371	49,1
	1 - 3 smlv	131	17,3
	4 - 5 smlv	6	0,8
	> igual a 6 smlv	2	0,3
	Total	756	100,0

Las categorías descritas en la Tabla 5, se analizan teniendo en cuenta el total de las personas mayores participantes, las cuales se encuentran distribuidas entre los GF-AM y las personas mayores de 60 años que participaron en los GF-C, para un

¹ Se reportó según el Salario Mínimo Legal Vigente (smlv) en el momento de realizar el grupo focal.





n = 623 personas, de las cuales el 79,5% (495 personas) no acuden a ningún centro social o centro para mayores, el 57,6% (359 casos) pertenecen a algún tipo de asociación y el 93,1% (581 casos) no participan en actividades de formación para mayores como estudiantes.

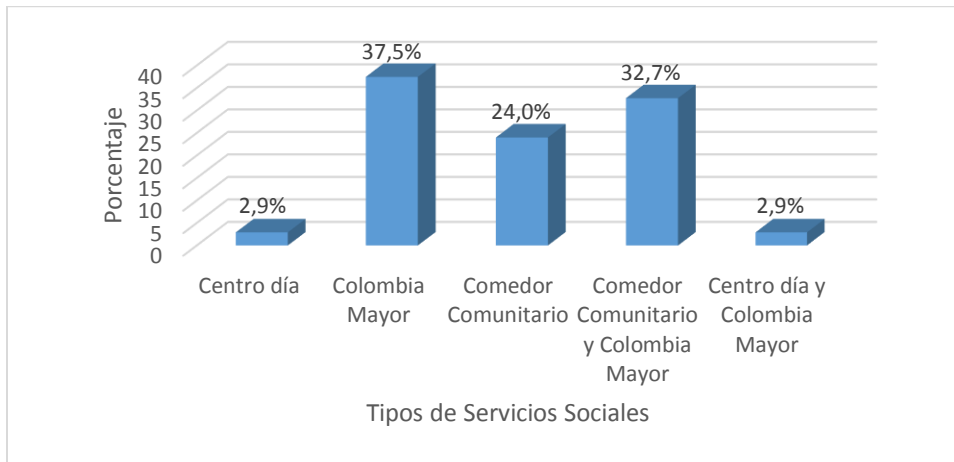
Tabla 5. Distribución de frecuencia de la categoría asistencia a centro de mayores/social, pertenencia a asociaciones y participación en actividades de formación para mayores. Ibagué Ciudad amigable con la persona mayor, 2017 – 2018.

Categoría		n	%
Acude a Centro Social o Centro de Mayores	Si	128	20,5
	No	495	79,5
	Total	623	100,0
Pertenencia a Asociaciones	Si	359	57,6
	No	264	42,4
	Total	623	100,0
Participa en actividades de formación para mayores - Estudiante	Si	42	6,9
	No	581	93,1
	Total	623	100,0

Al preguntar por el tipo de servicios sociales en los que participan las 623 personas mayores, la mayor proporción correspondió al subsidio Colombia Mayor con 37,5% (103 participantes), seguidos de las personas que reciben dos tipos de servicios sociales (Comedor comunitario y Colombia Mayor) con 32,7% (90 casos), como se muestra en el Gráfico 6.

Gráfico 6. Distribución de frecuencia de los tipos de servicios sociales que benefician a los participantes adultos mayores, de los grupos focales, Ibagué ciudad amigable con la persona mayor, 2017 – 2018.





Por último, al agrupar por número de servicios sociales que reciben las personas mayores, la mayor proporción de participantes reciben 1 solo servicio 64,4%, como se muestra en el siguiente gráfico.

Gráfico 7. Distribución de frecuencia del número de servicios sociales recibidos por las personas mayores, participantes de los grupos focales, Ibagué ciudad amigable con la persona mayor, 2017 – 2018.

