

Natxitua | Ea | Bedarona

HERRI LAGUNKOIA

# Aurkibidea

Sarrera	5
Atarikoak	6
Herri Lagunkoia proiektua	9
Helburuak	10
Faseak	10
Metodologia	11
Lan taldea	11
1. urratsa: aurrelanak	12
2. urratsa: Eztabaida taldeak	12
3. urratsa: Txostena eta aurkezpena eta hedapena	12
Komunikazioa	13
Eztabaida taldeak	14
Parte hartze taldeen ondorioak	20
Eraikinak eta aire zabaleko guneak	20
Garraioa	21
Etxebizitza	22
Begirunea eta gizarteratzea	22
Gizartean parte hartzea	22
Komunikazioa eta informazioa	23
Lana eta herritarren parte-hartzea	23
Gizarte zerbitzuak eta osasunekoak	23
Aurrera begirakoak	25
Eranskinak: Dublingo adierazpena	26



# Sarrera

Eak, bere baitan, pertsona, elkarte eta izaera askoko ondarea du. Denok, eta gutariko bakoitzaren lanak, parte hartzeak eta elkarlanak egiten dugu herri bizi bateranzko bidea. Edadetuek herriari egiten dioten ekarpenak ondare immateriala osatzeaz gain, egunerokotasunean, garapen lokalari ematen dion hauspoa ezinbestekoa da. Herriaren aberastasun dira belaunaldien nahastea, zahar-gazteen arteko elkar laguntza, jakiteen trukatzera eta mundua ulertzeko ikuspuntu desberdinen arteko solasa. Badugu, beraz, zer eginik arlo honetan.

Herri lagunkoiaren proiektuan udalerriko edadetuen %11ak parte hartu izana eta beraiek diagnostikoan egindako lan serio eta konprometitu era oso positiboan baloratzen dut, are gehiago, esan dezaket udalerriko herritarrek era parte hartzailean egiten ari diren lanaren adibide bikain baten aurrean gaudela. Eta honek guztiak, azken helburu bat ere baduela aitortu behar dut: emandako irizpide eta ekarpenekin, udal-kudeaketa orientatzea eta herria hobetzea. Horregatik, hemendik, publikoki nire aitorten eta eskerrak eman nahi dizkizuet pertsona horiei guztiei, gure udalerrriaren bizi-baldintzak eta bizi kalitatea hobetzearen alde egindako lan altruistagatik. Oso gutxi ezagutzen dira honelako lanak, gehienetan itzalean egiten direnak eta, hala ere, ahaleginak, denbora, ardura eskatzen dutenak; honek argi erakusten du gure eta besteen alde lan egiteko zer bokazio dagoen. Hori guztiagatik, bidezkoa da, bere neurrian aitortzea, baloratzea, eta eskertzea. Segi horrela!

*Iratxe Arriola*

Eako Alkatea

Hasieratik, “Beletxe elkartetik”, proiektu honetan sinistu eta Ea-Natxitu eta Bedaronako edadetuek herriaz arduratuta egon eta hauen bizi kalitatea hobetu nahian, gu geu protagonista izateko asmotan, bertan partaide izatea erabaki genuen.

Pozik gaude emandako lehen urratsekin, eta jarraitzeko prest, guztira, egindako lehen diagnostikoarekin eta aurrerantzean eman daitekeen pausoekin.

Nagusi edo edadetu garen aldetik, gure gogo, aldarri eta ametsekin, eta bide batez, protagonista izanik “Herri lagunkoia”n jarraitzeko ilusioaz prest.

*Beletxe elkarte*



# Atarikoak

Herri Lagunkoia proiektuaren bidez, udalerriko adinekoei parte hartzeko esparru bat eman nahi izan zaie, parte-hartze aktiboa eta osasungarria ahalbidetzen duten inguruko elementuak zein diren zehazteko. Helburu hori lortzeko Eako Udalak egokitzat jo du OMEren "Hiri Adeitsuak Adinekoekin" programa eta bertan jasotzen diren irizpideen arabera garatu dugu ondoren zehazten den programa. Proiektua garatzeaz batera, Dublingo adierazpena aho batez onartu du Eako Udal Batzak eta OMEren Hiri Adeitsuen Munduko Sareari eta Euskadi Lagunkoia Sareari atxikitze eskaera egin du.

Proiektu honekin edadetuak eurak protagonista bihurtu eta hitza eta lekua ematea lortu nahi da; horrela, euren errealitatearen pertzepzioa eta definizioa ezagutu eta definituz, eta horietatik abiatzeko udalerrian hartuko diren erabaki politikoak zehazteko.

Eskerrik asko proiektu honen lehenengo pausoa parte hartu duten guztiei, edadetu, zaintzaile, ordezkari, teknikari eta profesionali. Hauek izan dira proiektu honetan parte hartu dutenak

- Karlos Moreno
- Jose Francisco Nachiondo
- Luis Mari Nachiondo
- Marieli Bilbao
- Mertxe Longa
- Juan Migel Bilbao
- Mari Karmen Uribarri
- Enkarna Barrenetxea
- Mari Jesus Irusta
- Beatriz Barrenkua
- Tere Astorkia
- Sabin Beascochea
- Tomasa Hormaechea
- Esperanza Aranguena
- Jesusa Zabala
- Miren Bilbao
- Anton Arriandiaga
- Isabel Crespo
- Jose Luis Landazabal
- Santos Fundazuri
- Carmen Rios
- Jesus Zalbidea
- Alicia Isasi
- Jose Santi raAguirre
- Manuela Marcos
- Begoña Arbaiza
- Itziar Astorkia
- Jon Larrinaga
- Begoña Irazabal
- Bittori Alzola
- Lurdes Gogenola
- Angelita Gabiola
- Maribi Bilbao
- Nelly Alcantara
- Amaia Arrasate
- Arritxu Zelaia

## Udalerria

Eako udalerria Bizkaian dago, Busturialdeko eskualdearen ipar-ekialdean, eta 14,02 km<sup>2</sup>-ko gainazala dauka. Iparraldetik itsasoak mugatzen du; hegoaldetik, Ereñok; hego-ekialdetik Ispasterrek, eta mendebaldetik Ibarrangeluk.

Kostaldeak hego-ekialderako ibilbidea egiten du eta altuera handia dauka, 100 metro baino gehiago zenbait tokitan. Udalerriak hiru gunen nagusi ditu: Eako herri-gunea, Natxitua eta Bedarona. Natxitua inguru malkartsuan dago eta Bedarona itsasoaren gainetik ikusten den muino batean dago, itsas-mailaren gainetik 150 metro tara.

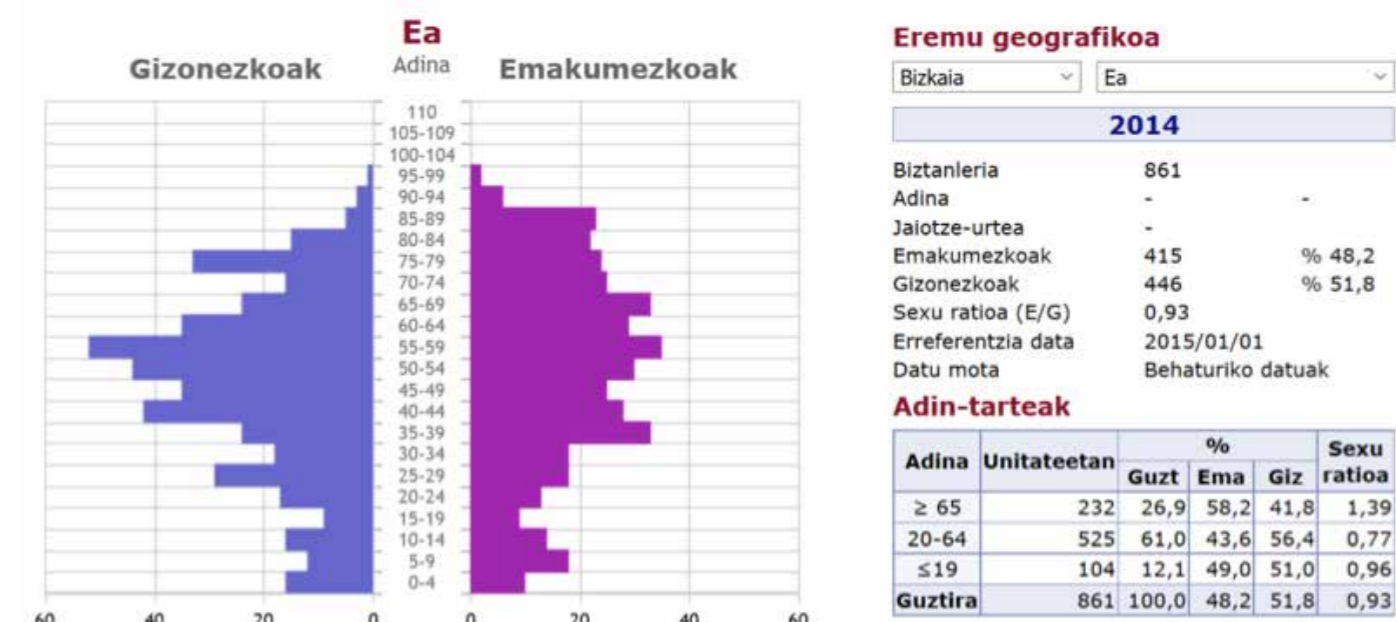


## Demografia datuak

	Urtea	Udalerria	Eskualdea	Bizkaia	EAE
Biztanleriaren urte arteko aldaketa (%)	2016	0,11	-0,09	-0,10	0,01
Biztanleriaren aldaketa azken hamarkadan (%)	2016	0,11	2,37	0,67	2,61
Haur indizea. 0-14 uste arteko biztanleak (%)	2016	9,58	14,07	13,38	14,04
Zahartze-indizea. 65 urtetik gorako biztanleak (%)	2016	25,79	22,64	21,96	21,44
Gainzahartze-indizea. 75 urtetik gorako biztanleak (%)	2016	15,26	11,69	11,28	10,79

## Adin Piramidea

(2014 urtea. Iturria: Eustat)



## Erabilpen orokorreko ekipamenduak

	Urtea	Udalerrria	Eskualdea	Bizkaia	EAE
0-2 urte arteko haur-hezkuntzako unitateak 100 biztanleko	2016	10,00	4,83	4,10	4,28
Banku bulegoak 10.000 biztanleko	2016	11,56	6,89	7,02	7,36
Farmazia kopurua (%o biztanle)	2016	11,83	4,54	3,78	3,79
Erreferentziako ospitaleraino joateko behar den denbora (minutuak)	2016	23,58	0,00	0,00	0,00
3. adinekoentzako eguneko zentroetako plaza kopurua (65 urteko eta gehiagoko biztanleen %o)	2016	0,00	3,22	7,26	8,89
3. adinekoentzako egoitza-zentroetako plaza kopurua (65 urteko eta gehiagoko biztanleen %o)	2016	93,75	59,78	47,49	45,77

Iturria: Eustat

## Garraioa

Bi orduko autobus zerbitzua dago Bilbo- Galdakaoko ospitalea- Gernika-Lumo – Lekeitionorantza bakoitzean eta Taxi zerbitzua ere badago

## Gizarte eta osasun zerbitzuak

Honakoak dira Eako udalerrian dauden Gizarte eta osasun zerbitzuak:

- Osakidetzako Mediku kontsulta eta erizaina.
- Lagun etxea Adinekoentzat egoitza pribatua. Lekua: 20 pertsona.
- Busturialdeko Gizarte Zerbitzuen Mankomunitatearea:Udalak honako zerbitzuak eskaintzen ditu Busturialdeko Zerbitzu Mankomunitatearen bidez: Pertsona nagusiak, Haurtzaroa eta familia, Emakumeak, Immigrazioa, Gizarteratzeko programak eta prestazio ekonomikoak, Zainduz programa.
- Telaguntza. 2016ko datuen arabera 12 pertsonak jasotzen dute ( 10 emakume eta gizon 2).
- Etxez Etxeko laguntza 4 pertsonak jasotzen dute (3 emakume eta gizon 1).

## Gizarte partaidetza

Herrian hainbat kirol eta kultur elkarte daude. Edadetuen arlora zuzenean bideratuta Beletxe elkarte aritzen da. Beletxe elkarte Jubilatuen elkarte da eta urtero herriko nagusiei zuzenduriko ekintza-programa lantzen dute: irteerak, hitzaldiak, zine-emanaldiak antolatu ohi ditu.

# Herri Lagunkoia proiektua

Proiektu hau garatzeko bi zutabe nagusi izan dira, Eako udala eta Beletxe Elkarte. Era berean Bizkaiko Foru Aldundiaren diru-laguntza jaso du proiektuak.

Proiektua gartzeko Vancouverko protokoloa jarraitu da. Vancouverko Protokoloa ikerketarako protokolo bat da, Osasunaren Mundu Erakundeak sustatutako “Adineko pertsonetarako hiri eta komunitate lagunkoia” proiektuaren esparruan garatutakoa. Adineko pertsonen premietara egokitzea baloratzeko ikerketa batean parte hartu zuten munduko eskualde guztietako 33 hirik erabili zuten protokolo hau.

OMEk proiektu honetan proposatutako metodologiaren funtsezko elementua adineko pertsonen parte-hartzea da. Adineko pertsonen eta beste talde batzuek emandako tokiko informazioak lagunduko du komunitatearen ahulguneak eta berriazko abantailak aurkitzen, adineko pertsonetarako “lagunkoitasunarekin” lotuta.



## Helburu orokorra

Edadetuek gizarte bizitza eta dinamikako alderdi guztietan presente izatea eta parte hartzea sustatu eta bideratzea epe ertaineko ikuspegiarekin. Edadetuen bizi kalitatea hobetzea eta, ondorioz, Eako gizarte osoarena.

## Helburu espezifikoak

Edadetuak ahaldundutzea, parte hartzeko prozesuen bitartez udal politiketan eragiteko.

Gizartea sentiberatzea, zahartze aktiboaren garrantziaz eta adintsuek komunitatearentzat duten balioaz; zahartzearen alde onak ikustea.

Adinekoekin adeitsuak diren hirien sarean izena ematea eta parte hartzea.

## Faseak

Hauek dira OMEk (Osasunaren Mundu Erakundea) zehaztutako faseak.

### LEHENENGO FASEA (1-2 urte)

Mekanismoak sortzea, adinekoek Sarearen zikloan parte har dezaten lortzeko.

Hasierako ebaluazioa, herria adinekoek nola doitzen zaien aztertzea.

Herri osoan aplikatzeko hirurteko ekintza-plan bat egitea, hasierako ebaluazio horren emaitzak kontuan hartuta.

Egindako aurrerapausoak hautemateko adierazleak identifikatzea.

### BIGARREN FASEA (3-5 urte)

Hiru urterako ekintza-plan bat aurkeztea. Lehenengo fasea bete denean, eta Sareari atxiki zaionetik bi urte igaro baino lehen, hiriak ekintza-plana aurkeztu behar du, OMEk azter eta onar dezan. Behin haren oniritzia jasota, hiru urteko epea izango du ekintza-plana gauzatzeko.

### HIRUGARREN FASEA

Aurrerapausoak ebaluatzea (bosgarren urte bukaeran). Hirian egindako aurrerapausoak buruzko txostena aurkeztuko zaio OMERi, erakunde horrek ebalua dezan.

### LAUGARREN FASEA

Etengabeko hobekuntza.

Hasierako ekintza-planean jasotako artean hobekuntzak izan direla erakusten duten froga sinetsgarriak badaude, herria etengabeko hobekuntza-fasera pasako da. Hau da, hiri adeitsuak bost urterako plana egingo du, eta aurrerantzean ere berdin jardungo du, hau da, bost urterik behin plan bat egingo du, etengabeko hobekuntza bermatze aldera. Hiriak Sareko kide izaten jarraitu ahal izango du, baldin eta hobetzeko ekintza-planak egiten jarraitzen badu.

Vancouverreko Protokoloak proposatzen dituen ikerketa diagnostikorako metodologia jarraitu dugu. Protokolo estandarizatu horrek eztabaida taldeetarako oinarria eta gidoia eman digu. Ondorioz aintzat hartu ditugun alderdiak hauek izan dira:

## ERAIKINAK ETA AIRE ZABALEKO GUNEAK

- Igarotzeko tokien egokitzapena, iristeko erraztasuna, argizatzea.
- Berdeguneetara, paseatzekoetara, elkarrekin egotekoetara iriste erraztasuna izatea: bankuak eta itzalean dauden tokiak egotea, mugikortasuna bultzatzen duten ibilbide seguruak izatea, GARRAIOA.
- Komunikazioa beste hirigune batzuekin zerbitzu eta horniduretarako.
- Garraioa udalerraren barnean, bizilagunen sareak, ohiko hornidurak...

## ETXEBIZITZA

- Etxebizitza egokitzea, iriste erraztasuna, erosotasuna eta segurtasuna.

## BEGIRUNEA ETA GIZARTERATZEA

- Harremanak auzokoekin.
- Biztanle gehiagoko/gutxiagoko egon litezkeen urte sasoiarako harremanak.
- Elkarri laguntzea.
- Babes sozialerako sareak.

## GIZARTEAN PARTE HARTZEA

- Aisia antolatuko guneak eta/edo jarduerak (aire zabalean edo guneetan).
- Aldaketak klimarengatik eta urteko sasoiarengatik.

## KOMUNIKAZIOA ETA INFORMAZIOA

- Kanpoko informazioa eskuratzea (prentsa, telebista, irratia...).
- Udalerriko informazioa eta zerbitzu berekiak eskuratzea.
- Internetera sarbidea izatea, banda zabal unibertsalaren bidez. Satelite bidezko konexioa.

## HERRITARREN PARTE-HARTZEA ETA ENPLEGUA

- Babes sozialeko eta boluntariotzako jarduera antolatuak eta ez-formalak.

## Lan taldea

Hau izan da proiektuko lan taldea

- Koordinazio mahaia: Beletxe jubilatuen elkarteko kide bi: Jose Luis Landazabal eta Jon Larrinaga eta Udal Ordezkarria Arritxu Zelaia (Gizarte Zerbitzueta-ko zinegotzia)
- Udaleko langilea
- Talde Motorra
- Parte Hartze Saioteko parte hartzaileak

## 1. urratsa aurrelanak

Datu bilketa definitu.

Oinarrizko datu bilketa zeharkako iturrietatik datu bilketa, dokumentuak, estatistikak.

Eztabaida taldeetako galdetegia egokitu eta definitu.

1-2. bilera
Parte hartzaileak: Talde eragilea
- Datu bilketaren definizioa - Kronograma egokitu
- Eztabaida taldeen egutegia egokitu

## 2. urratsa: Eztabaida taldeak

Datu bilketaren emaitzak aurkeztu

Diagnostikoa ebaluazioa burutu

3. eta 4. bilera: Edadetuen eztabaida taldeak
Parte hartzaileak: Edadetuen Eztabaida taldea
- Aurkezpena - Datuen azterketa eta diagnostikoa partekatu
- Diagnostikoa ebaluazioa egin

5. bilera
Parte hartzaileak: Talde eragilea
- Datu bilketaren balorazioa - Profesionalen eztabaida taldea antolatu

6. bilera: Profesionalen eztabaida taldea
Parte hartzaileak: Inplikatuak eta eragileak
- Aurkezpena - Datuen azterketa eta diagnostikoa partekatu
- Diagnostiko ebaluazioa egin

7. bilera
Parte hartzaileak: Talde eragilea
- Emaitzak aztertu - Diagnostiko txostena osatu

## 3. urratsa: Txostena eta aurkezpena eta hedapena

Amaierako txostenaren erredakzioa eta aurkezpena

Emaitzen hedapena gizarteratzea

6. bilera: Txostenaren aurkezpena
Parte hartzaileak: Eztabaida taldeetan parte hartu dutenak eta ordezkari politikoak
- Txostena eta aurkezpena
- Amaiera

## Komunikazioa



Bai edadetuei, bai udalerriko biztanleei proiektu honen inguruko komunikazioa hedatzea ezinbestekoa da bere helburua lortzeko eta aurrerabidean zehaztutako pausoak eman ahal izateko. Irudia eta komunikatzeko modua zaintzeko proiektu honi lotutako logoa diseinatu da

Lehenengo fase honetarako honako komunikazio ekintzak egin dira

### 1. Komunikazio ekintza: Proiektuaren irudiaren diseinua

Ibegrafik Komunikazio enpresak proiektuaren irudia ezta berorren aplikazioak egin ditu. Irudiak herri anitza, aktiboa eta bizia irudikatzen du eta herriaren hiru guneak jasotzen ditu. Irudi hori izango da proiektuari lotutako komunikazioetan erabiliko dena



## HERRI LAGUNKOIA

### 2. Komunikazio ekintza: Deialdiak

Bi deialdi egin dira. Bata zabala edadetu guztiei zuzendutakoa eta bestea gonbidapen zuzena egin zaie finkatutako irizpideak betetzen dituztenei. Horretarako, Bandoa, gutuna eta zuzeneko deia izan dira erabilitako bitartekoak.

Deialdi zabala banatzeko edadetu gehien bildu ohi diren uneak baliatu dira, hala nola, meza ostea, irteerak...

### 3. Komunikazio ekintza: Emaizten txostenaren aurkezpena

Emaizten txostenean aurkeztu zaie parte hartzaileei eragile sozialei eta politikoari horretarako deitutako bileran.

Txostena argitaratu da eta webgunean jarri da eskuratu nahi duen ororentzat. Txostenean jasotakoaren laburpena argitaratu da udal aldizkarian.

## Eztabaida taldeak

### Edadetuen Eztabaida taldea

Deialdi zabala egin da, eta gonbidapen zuzenak ere egin dira parte hartzeko. Partaideak hautatzeko honako irizpideak hartu dira kontuan besteak beste:

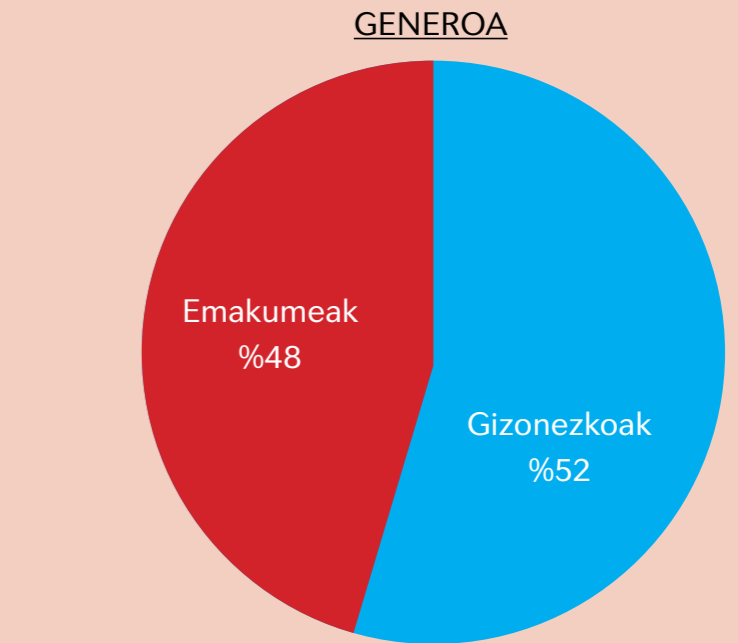
- Auzoak (Ea, Natxitua, Bedarona)
- Adina (65etik gorakoak eta 80tik gorakoak)
- Generoa
- Bizilekua: Kaleko etxebizitza, baserria, auzogunea
- Errenta maila
- Hezkuntza maila
- Lan Jarduera (baserritarra, irakaslea...)

Parte hartzea oso esanguratsua izan da, guztira 33 edadetuk hartu dute parte eztabaida talde honetan. Eako 65 urtetik gorako 294 pertsona daude, %11ak hartu du parte, beraz oso esanguratsua da izandako parte hartzea. Edadetuen eztabaida taldea euskaraz izan da.

### Parte hartzaileen datuak. Ezaugarriak.

Honakoak izan dira parte hartzaileen adin tartearak

Adina	Lagun kop.
80-90	%18
70-80	%41
70-60	%41

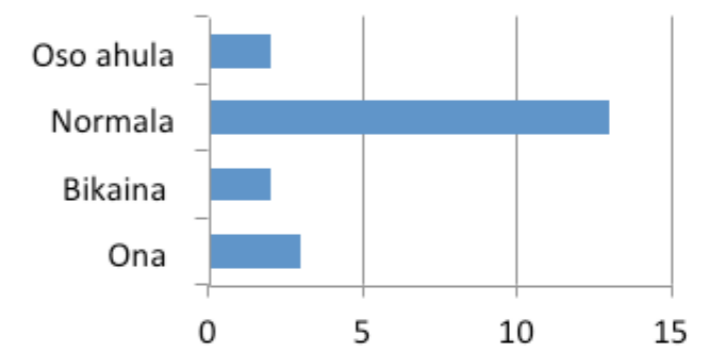


Parte hartzaile guztiek erretirodunak direla aitortu dute.

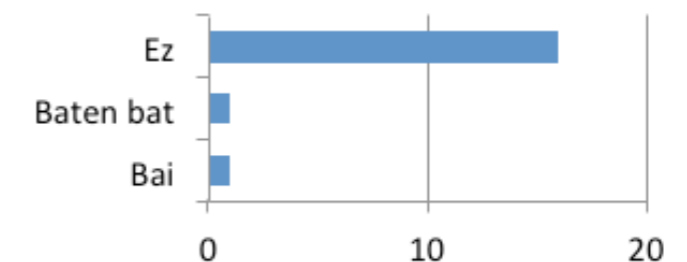
Parte hartzaileen gehienek osasun egoera normala dutela adierazi dute eta eguneroko jarduerak egiteko mugarik ez dute gehienek.



### OSASUNEGOERA



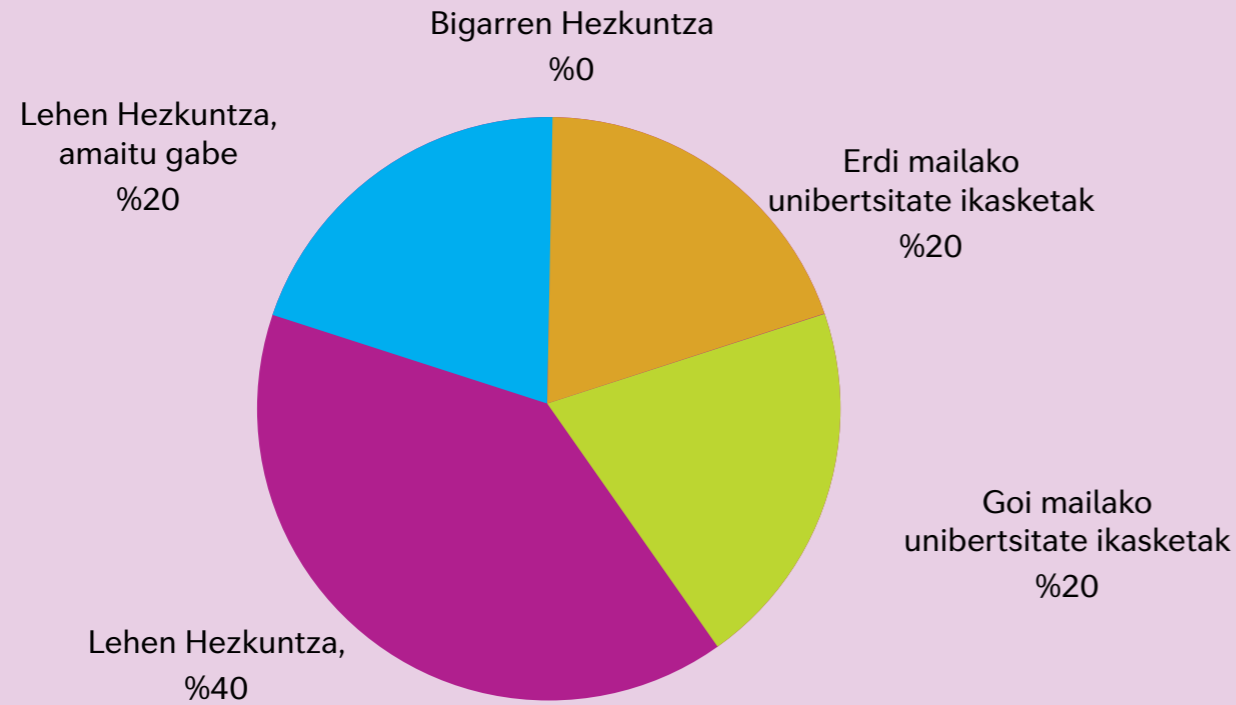
### EGUNEROKO JARDUERAN MUGAK





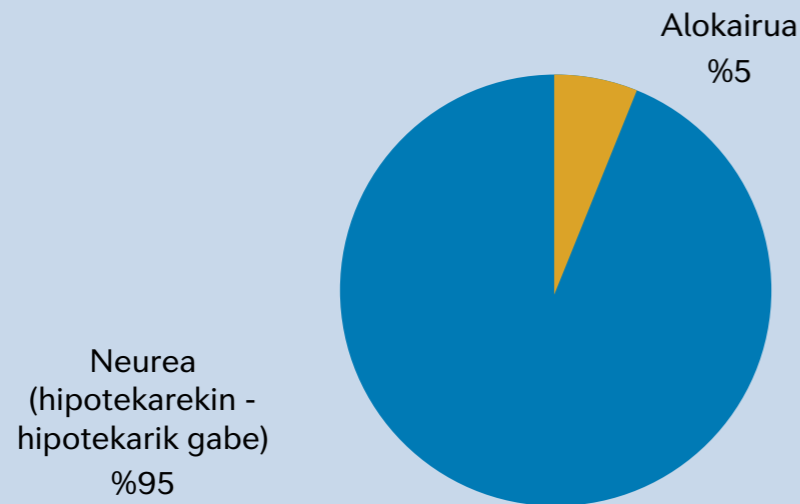
Ikasketei dagokionez gehienek lehen hezkuntza dute amaituta, eta gainerakoen artean proportzio berean daude lehen hezkuntza amaitu barik dutenak eta goi mailako unibertsitate ikasketak dituztenak.

IKASKETAK



Etxebizitzaren jabe dira parte hartzaileen gehienak.

ETXEBIZITZA



Gizarte etxeren batera edo adinekoen egoitzara joaten direla adierazi dute erdiak baino gehiagok udalerrian Beletxe elkarteak duena da adinekoen egoitza bakarra. Egoitza hori Eskolondo kultur-etxean dago eta sukalde txibi bat, mahai eta aulkiak eta ordenagailu ate telebistaz hornituta dago.

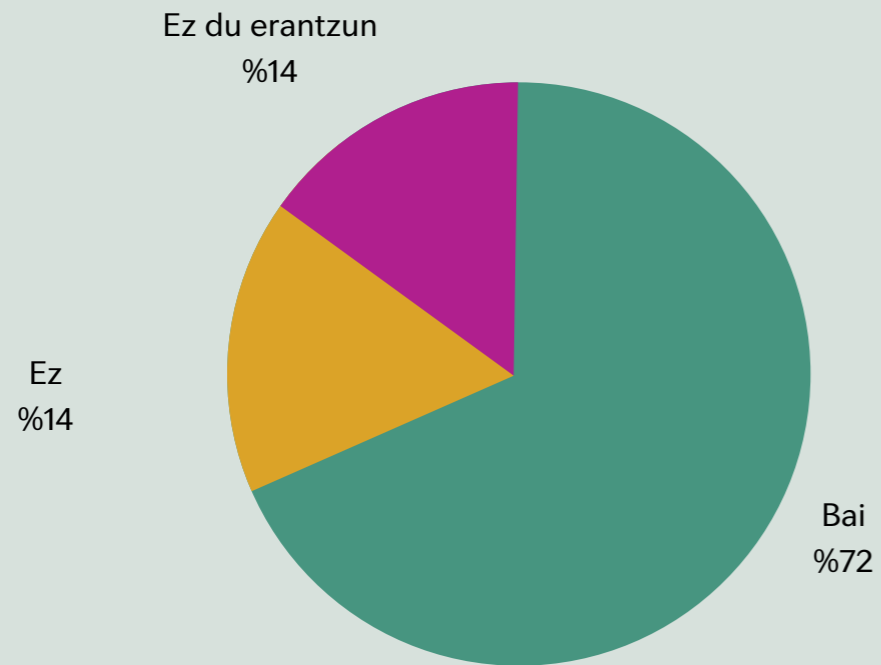


GIZARTE ETXEREN BATERA EDO ADINEKOEN EGOITZAREN BATERA JOATEN ZARA ERREGULARTASUNEZ



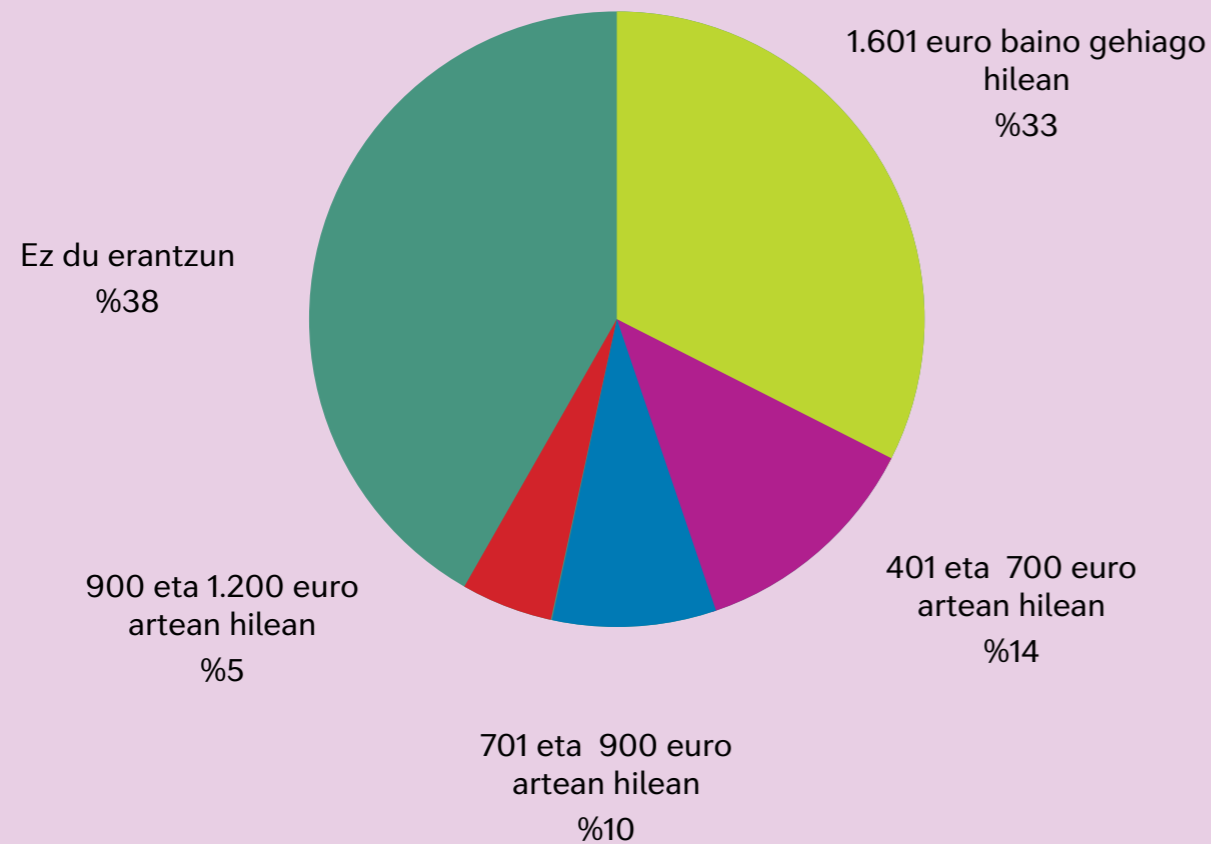
Parte hartzaile gehienak Beletxe adinekoen elkarteko kide dira.

### ELKARTEREN BATEKOA ZARA?



Diru sarreren atalean datua ez du adierazi gehienak derrigorrezkoa ez zela adierazi baikenien. Erantzun dutenen artean gehienak diru-sarrera handiena dutenen artean daude.

### HILEROKO DIRU-SARRERAK



### Profesionalen eta zaintzaileen Eztabaida taldea

Eztabaida taldean hauek hartu zuten parte:

- Mankomunitateko Gizarte Zerbitzuen ordezkaria
- Profesional independentea
- Mendekotasun egoeran dauden edadetuen familiartekoa
- Talde eragileko kideak

Profesionalen eta zaintzaileen taldea euskaraz eta gaztelaniaz izan da.



## Parte hartze taldeen ondorioak

Eztabaida taldeetan parte hartzea zabala izan da eta giro abegikorrean garatu dira guztiak. Oro har parte hartzaileek balorazio ona egin dute eta gustura egon dira prozesu honek euren beharrianak eta bizipenak adierazteko eman dien aukerarekin.

Parte hartzaileak gustura daude herrian, herri lasaia dela deritzote, uda sasoiari aldatzen da herria, batik bat Eako kaskoa, eta horrek ere euren egunerokoan eragiten die.

Atal gehienetan bai abantailak, oztopoak eta hobetzeko ekarpenak egin dituzte, gehienetan oztopoen atalak jaso baditu ere ekarpen gehien nabarmentzekoa da Lana eta herritarren parte-hartzea atalean abantailak bakarrik adierazi direla eta ez da oztoporik adierazi.

Ekarpenak hainbat mailatakoak izan dira batzuetan orokorrak (adibidez edadetu iritzia kontuan hartzen da) eta besteetan zehatzagoak (Espaloian lauzak solte daude Jesusen kalean), horiek sailkatzea izango da aurrera begirako zereginetako bat.

Diagnostikoaren emaitzak aztertzerakoan parte hartze taldeetan izandako eztabaidagaien artean Eraikinak eta aire zabaleko guneakatala izan da ekarpen gehien jaso dituen atala baita azterketa lanak gehien iraun duena ere.

### 01 Eraikinak eta aire zabaleko guneak

#### ■ ABANTAILAK ADINEKO PERTSONENTZAT

- Plazatik Moilara doan pasealekua ondo dago.
- Bedaronako plaza oso ondo dago irisgarritasun aldetik, gurpildun aulkientzat ondo dago.
- Baranda asko ipini dira eta oso ondo daude.
- Ea ondo dago.
- Jesus Eliza epelagoa da.

#### ■ OZTOPOAK ADINEKO PERTSONENTZAT

- Arriskua dago kotxeekin.
- Zaharren egoitzako aldatza/jaitsiera oztopo handia da.
- Espaloian lauzak solte daude (Jesusen kalea).
- Udaletxe azpitik medikuarenera joateko pasabidea hobetu behar da, koska dago eta pasabidea zailtzen du.
- Elizara igotzeko arrapala falta da gurpildun aulkientzat.
- Bonbillak berriek (led) argi gutxi egiten dute.
- Udan bizikletekin oso txarto, abiada bizian ibiltzen dira eta baten bat lurrera botatzeko arriskua dago.
- Udan moilara bidean ezin da joan bizikletek suposatzen duten arriskuagatik.
- Ola bidean bankuak jartzea ondo legoke.
- Moja etxearen aurreko bankua (Natxitua) berriro jartzea.
- Arketek zarata ateratzen dute kotxeak pasatzen direnean.
- Plazan abiadura handian pasatzen dira autoak.

- Angelutxun semaforoa ez da errespetatzen.
- Kaleetan autoak pasatzerakoan leku estua geratzen da.
- Moilako bidean dagoen piboteak ez ditu txalupetako lapurretak ekiditen.
- Moilako komunak neguan itxita daude, hori da gure pasealekua.
- Txakur kakak daude kalean.
- Txakurrak lotu barik daude askotan.
- Frontoian futboleko udan gaueko ordu 1ak arte egoten dira, zarata handia ateratzen dute.
- Natxituako Bolatoki aurreko zebra bidea ez da errespetatzen.
- San Juan Eliza oso hotza da edadetuentsat,
- Zoladura ez dago ondo, ez da praktikoa edadetuentsat.

#### ■ HOBETZEKO IRADOKIZUNAK

- Urtubixan semaforoa jartzea.
- Olara bidean bankuak jartzea.
- Natxituan moja aurrean bankua jartzea.
- Moilako komunak neguan ere zabaldu.

### 02 Garraioa

#### ■ ABANTAILAK ADINEKO PERTSONENTZAT

- Natxituan eta Bedaronan aparkalekuak ondo daude.
- Udan norabide aldaketa dela eta buelta osoa eman behar da. Baina soluzioa da.
- Autobusen maiztasuna ondo dago.
- Bedaronan geralekurik ez edukitzetik edukitzera pasatu gara. Oso ondo.

#### ■ OZTOPOAK ADINEKO PERTSONENTZAT

- Aparkaleku arazoa dago udan, neguan soberan daude.
- Kaleak estuak dira.
- Altxikarren beheranzkoan dago txartoen, batik bat udan.
- Kaleetarako sarrera txartela ez da errespetatzen udan.
- Autobusa Bedaronatik pasatzen hasi denetik beste bidekoak (Urtubixa) alde batera geratu dira. Taxia eskaini arren ez dute hartzen.
- Autobuseko eskailerek altuera handia dute.
- Txangurru aurrean dagoen geralekuan altuera handia dago autobusetik jaisteko (lurrak aldats behera egiten duelako).
- Gernikara bidean Natxituan dagoen geralekua urrun dago.
- Lekeitioko anbulatoriora analisiak egitera joan behar dugunean autobusa ez da sasoi ailegatzeko. Taxia hartu behar izaten dugu.
- Gernikako ospitaleko geralekua hara bidean urrun dago.
- Argirik ez dago geraleku askotan.

#### ■ HOBETZEKO IRADOKIZUNAK

- Altxikarren aparkamendua beharko litzateke. Aldatsean horretarako lekua dago.



## 03 Etxebizitza

### ■ OZTOPOAK ADINEKO PERTSONENTZAT

- Gure etxeetan ezin da igogailurik ipini.
- Ez dakigu igogailuak jartzeko laguntzarik dagoen.
- Hezetasuna daukagu (Ean).
- Natxituan eta Bedaronan ez dago dendarik, okina, arraina eta fruta saltzailea pasatzen da. Errekaduak egiteko txarto.
- Badago kasuren bat (Natxituan) errekaduak egitera taxian joan behar izaten duena.
- Harategia beharko litzateke.
- Dendariei ez zaie laguntzen.
- Bainuontziak aldatzeko laguntzarik dagoen ez dakigu.
- Etxez etxeko laguntza badago, baina ez da larregi ezagutzen.
- Gizarte Zerbitzuen Laguntasuna jasotzen dute batzuek, astean ordu bi.
- Eguneko zentrorik ez dago. Baina guk ez dugu behar.
- Edadetuen egoitza (Lagun Etxea) beteta dago momentu honetan, baina ez dugu beharizanik.
- Edadetuen egoitzara irisgarritasuna hobetu behar da.
- Eskailera estuak dituzte etxe askok.

## 04 Begirunea eta gizarteratzea

### ■ OZTOPOAK ADINEKO PERTSONENTZAT

- Adin batetik gora ez gaituzte kontuan hartzen.
- Medikuek berak batzuetan adinaren arabera edadetua zarela eta kasurik ez “ya tiene ustede edad”.
- Autobusean eta tabernan jarlekuak, lekuak ez dizkigute uzten, orain ez.
- Udan eta irailean tabernetan pasabiderik ere ez digute uzten.
- Negu edo uda antzekoa da. Ez dago alderik.
- Denetarik dago.

## 05 Gizartean parte hartzea

### ■ ABANTAILAK ADINEKO PERTSONENTZAT

- Ean Beletxeko txokoa erabiltzen dugu.
- Natxituan eta Bedaronan txokoa erabiltzen dugu.
- Medikuen hitzaldian jende asko egon zen.
- Irteerak egiten ditugu Beletxe elkartearekin. Oso gustura.
- Ikastaroak ondo daude.
- Edadetuen iritzia kontuan hartzen da.

### ■ OZTOPOAK ADINEKO PERTSONENTZAT

- Neguan taberna askok itxi egiten dute. Tabernan batzen gara askotan. Komenigarria litzateke horri buelta bat ematea.



## 06 Komunikazioa eta informazioa

### ■ ABANTAILAK ADINEKO PERTSONENTZAT

- Udaletxera joaten bazara ederto hartzen zaituzte. Harrera ona dago udal-etxean.

### ■ OZTOPOAK ADINEKO PERTSONENTZAT

- Internetekin zailtasunak ditugu.
- Kartelak bi hizkuntzatan egotean kostatu egiten zait. Euskarazkoa ulertzea kostatu egiten zait, ez gara euskaraz alfabetatuak.
- Udal aldizkariak letra txikiegia du, eta fondoaren eta letra kolorearen arabera kostatu egiten da irakurtzea.
- Gizarte Zerbitzuen inguruan ez du informaziorik jendeak.
- Informazio gutxi laguntzen inguruan.
- Telefono estaldura txarra dago.

### ■ HOBETZEKO IRADOKIZUNAK

- Ordenagailu ikastaroa, Otik hasita ezer ez dakitenentzat ondo egongo litzateke.
- Gizarte Zerbitzuak eta Beletxe Jubilatuen elkartearen artean hitzaldiak antolatu eta zuzeneko harremana bideratu.
- Abadearen laguntzarekin informazioa mezatan eman daiteke.

## 07 Lana eta herritarren parte-hartzea

### ■ ABANTAILAK ADINEKO PERTSONENTZAT

- Elizako kontuetan parte hartzen dugu (garbitu...)
- Herriko kontuetan parte hartu dugu (artxiboa txukundu, lorezaintza egin...)
- Ez dugu ordaindutako lanik behar.
- Herri handi batez konparatuta baditu abantaila, parte hartzea ondo dago.

## 08 Gizarte zerbitzuak eta osasunekoak

### ■ ABANTAILAK ADINEKO PERTSONENTZAT

- Beti egoten da ezagunen bat geralekuan ikusi eta eramaten zaituena.
- Telefonoz Osakidetzan hitzordua hartzeko goizetan ondo, zuzenean hartzen zaituzte-eta.
- Medikamentuaren koordainketarena gehiena itzultzen digute.
- Behar denean medikua etxera joaten da.
- Konforme gaude dugun bizi mailarekin.
- Dirurik ez baduzu edadetuen egoitzan hartzen zaituzte.
- “Lagun etxean” tratu ona eduki dute gure senitartekoek.
- Medikuek eta erizain jatorrak ditugu. Koordinazio sozio-sanitarioan oso garrantzitsuak dira.

## ■ OZTOPOAK ADINEKO PERTSONENTZAT

- Eako anbulatoriora joateko. Ean bizi direnak ondo. Natxituan eta Bedaronan kotxea edukiz gero ondo. Autobusez joan behar bada txarto.
- Odol analisiak Lekeition egin behar ditugu eta autobusa ez da sasoiz iristen.
- Telefonoz osakidetzan hitzordua hartzeko arratsalde txarto makina batekin hitz egin behar delako.
- Arratsalde ez dago ezer, medikua ez dator.
- Diruz gauzak gero eta garestiago, gero eta diru gutxiago dugu.
- Lekeitiora larrialdietara joatea baino Gernikara joatea errazagoa da.
- Eako hilerria irisgarritasun aldetik oso konplikatu dago.
- Edadetuentzako osakidetzako hitzordua hartzea zaila da “makinaren bidez” hartu behar baldin bada.
- Gizarte langilearen ordu gehiago beharko litzateke, ordu gehiagoko laguntza. Funtzioak argitzea komeni, batzuetan hainbat lan egiterakoan euren lana ez dela eta esan izan dute.
- Tramiteak luzeak dira laguntza eskatzeko, adibidez Gizarte Segurantzakoak ostera asko egin behar dira. (Hasieratik paper guztiak ez badira ondo eramaten)
- Ezinduentzako ez dago egoitzarik herrian. Zeure kabuz ibiltzeko gai izan behar zara “Lagun etxea”n sartzeko, autonomia izan behar zara.
- Garraio beharrak, zaildu egiten du zaintzailea topatzea.
- Zaintzaileen egoera: gehienak internak dira, bizitza soziala egiten badu ondo.
- Mankomunitateak ez du bitartekaritzarik egiten zaintzaileak eta etxearen artean.
- Isolamendu egoeran izatea edadeturen bat kezagarria da.
- Zaborrak laguntzaileak ateratzen ditu hainbat kasutan, baina asteburuetan laguntzailerik ez dutenez zaborra pilatzen da.

## ■ HOBETZEKO IRADOKIZUNAK

- Analisiak Eako anbulatorioan egitea.

# Aurrera begirakoak

Diagnostikoan identifikatu diren aldagaiekin datozen urteotako ibilbidea zehaztuko da Herri Lagunkoia proiektuaren talde eragilean. Diagnostiko fasea amaitu ostean, hurrengo zeregina hiru urteko ekintza plana diseinatzea da eta aurrerapau-soak hautemateko adierazleak finkatzea.

Horretarako parte hartze taldean adierazi direnekin lehentasuna eta erraztasunaren arabera kategorizatuko dira eta ekintzaren izaeraren eta hartzailearen arabera sailkatuko dira, ondoren ekintzak diseinatu eta kronograma zehazteko.



# Eranskinak

## Dublingo adierazpena

### DUBLINEKO 2013ko ADIERAZPENA, ADINEKOEKIN ADISKIDETSUAK DIREN HIRIEI ETA ERKIDEGOEI BURUZ

Europar Batasuneko Irlandaren lehendakaritzaren pean herrialde horretako hiri-buruan, Dublinen, 2013ko ekainaren 13tik 14ra, zahartze aktibo eta osasungarriari buruz egindako gailurra dela eta, Europako hiri, udalerrri, erkidego eta erregioetako maila handiko alkateok eta ordezkari politikook honako hau adierazi nahi dugu aho batez:

### JARDUKETA BALIO ETA PRINTZIPIOAK

1. OMEk zahartze aktiboaren inguruan dituen politiken egiturari oinarritzen gara; izan ere, politika horietan zahartze aktiboa honela definitzen da: "osasun, partaidetza eta segurtasun aukerak optimizatzeko prozesu gisa, bizi kalitatea hobetzeko, pertsonak zahartu ahala; horrela, pertsonak jabetzen dira bizitza osoan ongizate fisiko, sozial eta mentala lortzeko duten potentzialaz, betiere gizartean parte hartu ahal izateko haien premien, nahien eta gaitasunen arabera eta, aldi berean, laguntza behar dutenean babes, segurtasun eta zaintza egokia eskainiz. (Zahartze aktiboa: Arauzko markoa, Ginebra, 2002. OME)."
2. Honako hauek guztiak bete-betean babesten ditugu: adinekoekin eta haien babes eremuekin izan beharreko laguntasunari buruzko lehentasun estrategikoaren eremuko printzipioak eta ekintzak, OMEk Europan zahartze osasungarriko estrategiaren eta ekintza planaren barruan (Europan Zahartze Osasungarria izateko OMEren Estrategia eta Ekintza Plana, 2012-2020); Nazio Batuek (NBE) adineko pertsonentzat ezarritako printzipioak eta haien independentziari, duintasunari, autorrealizazioari, partaidetzari eta zainketei buruzko alderdietan jarritako arreta (Nazio Batuen Printzipioak Adinekoen Alde, 1991); eta Zahartzeari buruzko Nazioarteko Ekintza Planaren lehentasunezko orientazioak, betiere adinekoek laguntzeko, adinekoen garapena, osasun hobekuntzak eta ongizatea babesteko eta laguntza emango duen ingurune egokia bermatzeko (Zahartzeari buruzko Nazioarteko Ekintza Plana, Madril, 2002).
3. OMEk hiriei begira egindako lanaren balioa eta laguntza aintzatesten ditugu adinekoekin adiskidetsuak diren erkidegoei dagokienez, bai eta OMEren orientazioa ere hiriak eta erkidegoak adinekoen adiskidetsuagoak izango diren ingurune bihurtzeko; horretarako, adinekoen premiak kontuan hartzen dira zortzi dimentsiori erreparatuz: eraikitako ingurunea, garraioa, etxebizitza, gizarte partaidetza, gizarte begirune eta inklusioa, herritarren partaidetza eta

enplegurako laguntza, komunikazioa eta erkidegoa, eta osasun zerbitzuak; eta jarraibide horien arabera jardungo dugu, Europako testuinguruari egokitzeko proposak baitira. (OME, Adinekoekin Adiskidetsuak diren Hirien Gida, 2008)

4. Jakitun gaude zein garrantzitsua den gure lanari begira OMEk Europarentzat duen strategiaren markoa, gobernu eta gizarte bidezko ekintzak babesten baitira osasunari eta ongizateari dagokienez, eta bultzatzen dituen lehentasunezko lau eremuak onartzen ditugu: bizi zikloaren ikuspegia eta pertsonen jabetzaren; Europaren osasun erronka nagusiei aurre egitea; pertsonengan arreta jartzen duten sistemak sendotzea eta erkidego erresilienteak eta laguntza inguruneak sortzea. (Osasuna, 2020: Gobernuetan eta Gizartean Osasunaren eta Ongizatearen aldeko Ekintzei Laguntzako Europako Marko Politikoa. OME, 2012)
5. Ontzat ematen dugu OMEk sustatutako Hiri Osasungarrien Europako Sarearen bidez eta Adinekoekin Adiskidetsuak diren Hirien eta Erkidegoen Mundu Sarearen bidez sinergiak sortzea, eta haien printzipioak eta oinarriko balioak geure gain hartzen ditugu: Zagrebeko Adierazpenean hiri osasungarrien alde jasotako ekitatea, jabetzaren, laguntza, elkartasuna eta garapen iraunkorra. (Hiri Osasungarriari buruz Zagreben egindako Adierazpena. OME, 2009)
6. Oso-osoan animatzen eta babesten dugu Zahartze Aktibo eta Osasungarriaren Berrikuntzaren bidez Jarduteko Europako Elkarte (EPI-AHA), bai eta kideek hartutako konpromisoak ere, 2020. urteari begira EBko herritarren bizitza osasungarria (HLY) batez beste bi urtez luza dadin, betiere osasun egoeraren hobekuntzaren bidez, adinekoen bizi kalitatearen bidez, osasun sistemen efizientzia eta iraunkortasunaren bidez eta zahartzearekin eta osasunarekin zerikusia duten produktu eta zerbitzu berritzaileetan diharduen industria europarraren lehiakortasunaren sustapenaren bidez. (EIP-AHaren Exekuzio Plan Estrategikoaren bultzada, Europar Batzordea, 2012)
7. EIP-AHaren barruan eta OMEk adinekoekin adiskidetsuak diren inguruneak garatzeko betetako zereginean oinarrituz, oso-osoan babesten dugu adinarekin (adinekoekin) adiskidetsuak diren ingurune, eraikin eta hirien berrikuntzarako Ekintza Plana, bai eta, bereziki, hirien, erregioen eta udalerrien sare tematiko baten sorkuntza ere, betiere ikuspegi berritzaileak ezartzeko konpromisoarekin, ingurunea adinarekin lagungarriagoa izan dadin, horren barnean ICTren irtenbideen erabilera sartuz. D4 Ekintza Plana: Adinarekin Adiskidetsuak diren Eraikinen, Hirien eta Inguruneen Berrikuntzak. EIP (AHA D4 Ekintza Taldea, 2012)
8. EY2012ren lorpenetan (Zahartze Aktiborako eta Belaunaldien arteko Elkartasunerako Urte Europarra) hartzen dugu inspirazioa; izan ere, ekimen horrek zahartze aktiboa sustatu du honako eremu hauek jorratuz: enplegua eta gizartearen partaidetza eta bizimodu independentea, pertsonak beren bizitzaren kontrolaz jabe daitezkeen posible zaien denbora-tartean zehar.

### AUKERAK ETA ERRONKAK

9. Dublinen 2013an adinekoekin adiskidetsuak diren hiriei eta erkidegoei buruz egindako adierazpenetik abiatuz eta haren printzipioak, balioak, estrategien ikuspegiak, markoak, adierazpenak, jarraibideak eta ekimenak aintzat hartuz, honakoa adierazten dugu:

gure bizilekuak, gure ingurune fisiko, sozial eta kulturalak, eragin handia du bizi garen eta zahartzen garen moduan. Gure bizitzetan "lekuak" duen esanahia ez da balioetsi behar. Eraikitako inguruneak eta auzoetako sareek eragina duten bizi kalitatean eta mendekotasunaren eta independentziaren arteko aldea zehatz diezaiekete pertsona guztiei, baina bereziki zahartzen ari direnei. Lekua ezin bereiz daiteke gure nortasun zentzutik eta hori errealitate bat da adin guztietako pertsonentzat, horien barruan adinekoak sartuz.

Hiriak beharrezko bitartekoak, baliabideak eta banaketa sistemak izan behar dituzte, herritar guztien aukera berdintasuna, ongizatea eta partaidetza bultzatzeko, horien barnean adineko pertsonak aintzat hartuz. Urbanizazioarako joerak hazten jarraitzen duen arren, Europako adineko asko landa giroko erkidegoetan bizi dira, batzuetan erkidego urrunetan. Komunitate horiek adineko herritarren osasuna, ongizatea eta partaidetza sustatzeko gaitasuna ere garatu behar dute.

Europako Zahartze Aktiborako OMEren 2012-2020ko Ekintza Planaren estrategiarekin bat etorrituz, adinarekin adiskidetsua den ingurune bat honakoa da: zerbitzuen hornitzaileek, agintaritzak publikoak, agintari komunitarioak, buruzagi erlijiosoak, enpresaburuek eta herritarrek gizakion dibertsitate handia eta guztientzat osasunak duen garrantzia onartzen dituzteneko ingurunea; horretarako, gizakion inklusioa eta partaidetza bultzatzen dute bizimodu komunitarioaren eremu guztietan, bizimoduaren gaineko erabakiak eta hautuak errespetatzen dituzte eta malgutasunez erantzuten diete premiei eta lehentasunei.

• *Erkidegoei ingurumenaren, ekonomiaren eta gizartearen arloan bideratutako planifikazioa funtsezko kezka da gobernu maila guztientzat,*

*eta planifikazio horrek kontuan izan behar du biztanleriaren zahartzea, bai eta adinekoek euren premia zehatzen asebetetze mailan baliabide garrantzitsu gisa bete dezaketen zeregina ere. Planifikazioan eta erabakiak hartzeko orduan adineko pertsonen esku-hartze aktiboa bermatzeko mekanismoak oinarrizkoak dira adinekoekin lagungarriak izango diren irtenbideak erdiesteko.*

• *Adinekoak sari bat dira Europako gizartearentzat, eta garrantzitsua da balio hori aintzat hartzea eta Europan belaunaldien arteko elkartasun loturen indarguneak aprobetxatzea; izan ere, adin guztietako pertsonen elkarrenganako ikuspegi positiboa dute eta belaunaldien arteko adostasuna dago jarraitu beharreko bideari buruz.*

Adinekoekin adiskidetsua izango den Europar Batasuna eraikitzeko ekin-tzek nabarmen indar ditzakete "2012-2020ko Europa. Hazkunde adimentsu, iraunkor eta integratzaile baterantz" estrategiaren dimentsio asko. Europak IKTen berrikuntzan eta lehiakortasunean dituen indarguneetan oinarrituz, aukera ezin hobea dago inklusioa eta e-osasuna sustatzeko, Europako adinekoen eta erkidegoen bizi kalitatea eta osasuna hobe ditzaketen prozesu, produktu eta zerbitzu berrien ezarpena azkartzeko eta osasun laguntzarako eta gizarte zaintzetarako sistemen eraginkortasun eta iraunkortasuna hobetzeko.

Adierazpen hau euskarri bat izan daiteke etorkizuneko lankidetzak akordio bati begira eta aldaketa demografikoari buruzko europar ituna osatzeko, betiere OMEk adinekoekin adiskidetsuak diren politiken inguruan egindako lanetik abiatuz eta garraio publikoaren, IKTen eta hiri adimenduen arloan esperientzia berritzaileak eraikiz eta bilduz.

## KONPROMISOAK

10. Beraz, hiri eta erkidego sinatzaileek jarraian azaltzen diren konpromisoak hartzen dituzte; konpromiso horiek "adinekoekin adiskidetsuak diren Europako hiriei eta erkidegoei buruzko Dublineko 2013ko adierazpen" gisa ezagutzen dira; hala, honako konpromisoak hartzen dira:

- i. "Adinekoekin adiskidetsuak diren Europako hiriei eta erkidegoei buruzko Dublineko 2013ko Adierazpena" sustatzea (Dublinen 2013an egindako adierazpena) nazio nahiz nazioarteko foroetan, betiere adierazpenaren balioen, printzipioen eta premisen aldeko atxikimendua bultzatuz beharrezko plan, programa eta baliabideen bidez, adierazpen horretan ezarritako konpromisoak praktikara eramateko zentzuzko epe baten barruan.
- ii. Erregioetako eta tokian tokiko eragile guztiekin lankidetzan jardutea, Dublineko Adierazpenak Europako adinekoekin adiskidetsuak diren hirien eta erkidegoen gainean hartutako konpromisoak oso-osorik aplikatzen laguntzeko, horren barnean OMEren Europako Bulego Erregionalarekiko lankidetzak sartuz, bai eta adinekoekin adiskidetsuak diren inguruneak garatzeko konpromisoa duten hirien sarearekiko lankidetzak ere (adinarekin lagungarriak diren hirien eta komunitateen OMEren mundu sarearen zati gisa). Horrek berekin dakar urte batzuetako ebaluazio eta hobekuntza etengabeko ziklo bat abiarazi beharra, inguruneak adineko pertsonekin lagungarriagoak izan daitezten.
- iii. Tokian tokiko eta erregioetako kanal eta sareen bidez komunikatzea hirien eta erkidegoen artean, adineko herritarrei begira aukera eta esku-bide berdintasuna bultzatzeko aurrerapenak bizkor daitezten eta babesa izan dezaten eta haien bizimoduak hobetzeko politiken eta jardunen inguruko aurrerapenei buruzko jakintza parteka dadin.



## BABESA EMATEKO KONPROMISOA

11. Hiri eta erkidego sinatzaileek, aldi berean, jarraian azaltzen diren ekintza zehatzak bultzatzeko konpromisoa hartzen dute euren erantzukizunaren eta bideragarritasun ekonomikoaren barnean, betiere epe luzeari begirako iraunkortasuna indartzeko planifikazio tresnen barruan jaso daitezten:

- Herritar guztiek adinekoen eta euren eskubideen, premien eta potentzialtasunen gainean izan beharreko sentsibilizazioa sustatzea eta ematen duten laguntza sozial, ekonomiko eta kulturala agerian jartzea.

- Adinekoen ikuspegiak eta iritziak balioetsiak eta entzunak izango direla bermatzea eta herritarrei begira bideratutako partaidetza prozesuak eta egiturak ziurtatzea horietan ere adinekoek partaidetza egokia izan dezaten erabakiak hartzerakoan eta berrikuntzaren eta aldaketaren sorruntzan aktiboki esku hartzerakoan.

- Guztiontzat inklusiboak, partekagarriak eta desiragarriak izango diren hiri eremuak eta toki publikoak garatzeko beharrezko neurriak hartzea, adinekoak baztertu gabe, eta erabilera publikoa duten eraikinek adin guztietako erabiltzaileen duintasuna, osasuna eta ongizatea sustatuko dutela ahalbidetzea, betiere zahartuz doan gizarte baten premia aldakorrak asebetetzeko helburuari egokitzuz.

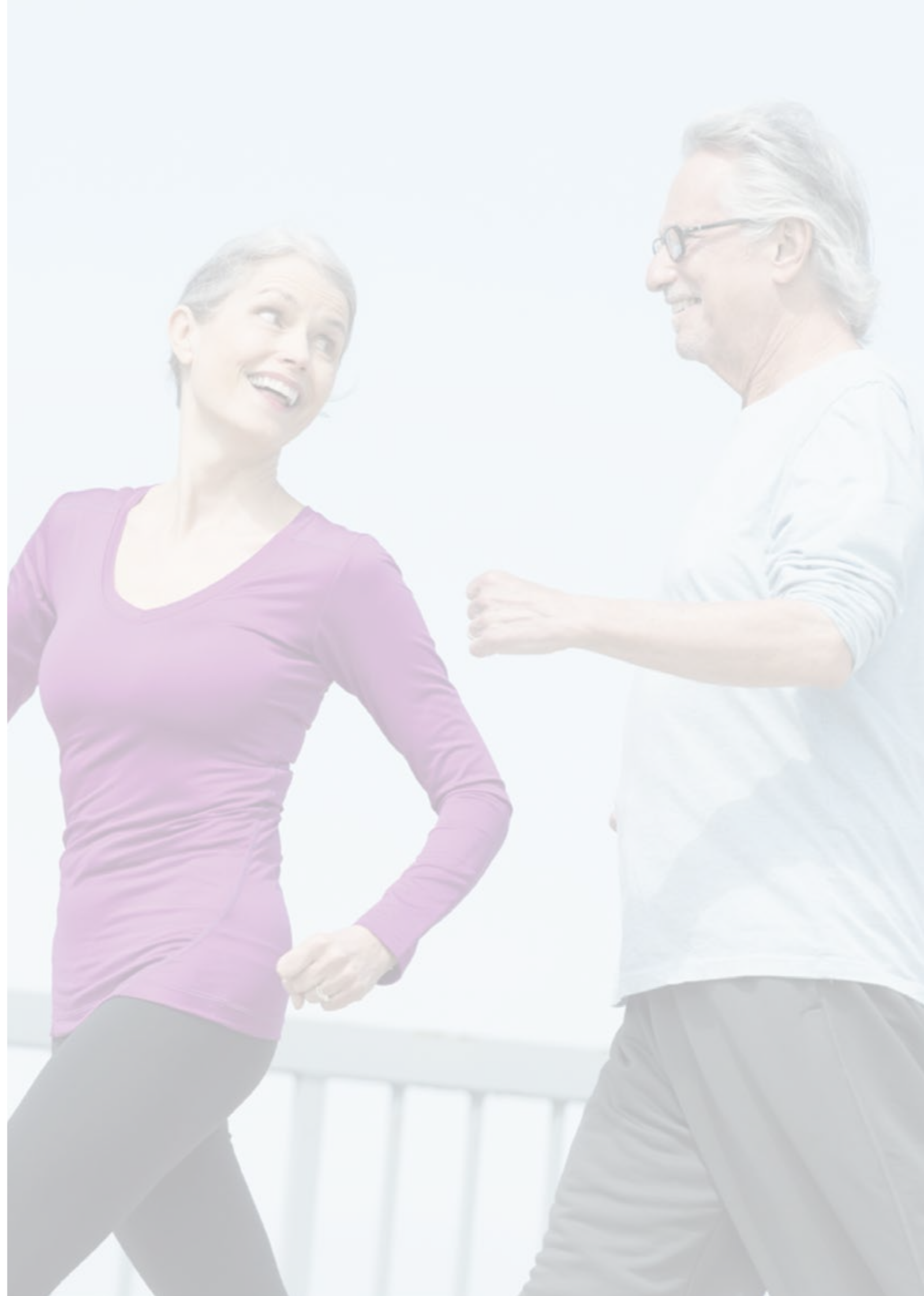
- Adin guztientzako auzoen eta erkidegoen garapena bultzatzea eta babestea, anitzak, seguruak, iraunkorrak eta integratzaileak izan daitezten eta adinekoentzako kalitatezko etxebizitza egokiak izan ditzaten. Arreta berezia jarriko da adinekoen premietan, batik bat lagundutako bizimoduari eta egoitzetako eta zahar-etxeetako zaintzari dagokienez, horietan duintasunak eta autonomiak arrisku handiagoak izan baititzakete.

- Guztion eskuragarri izango diren garraio publikoko sistemak ezartzeko beharrezko neurriak hartzea, betiere adinekoak aintzat hartuz eta garraiobideen artean izan daitezkeen aldeetan "hausturarik" sortu gabe. Garraio sistemek garraio indibidua-laren erabilera ere sustatu eta erraztu beharko dute, hala nola bizikleta eta adinekoen gidatzea. Horiek zailago bihurtu ahala, alternatiba partikularrak ahalbidetu beharko dira, esate baterako ordain daitezkeen taxiak edo autoaren erabilera partekatua; alternatiba horiek sistema publikoarekin konektatu beharko dira.

- Guztion eta, nola ez, adinekoen partaidetza sustatzea komunitatearen gizarte eta kultur bizitzan, lorgarriak, egokiak eta inklusiboak izango diren eta erkidegoan integratuko diren ekimen eta jardueren sorta zabala eskuragarri jarriz. Horren barnean belaunaldien arteko jardueren sustapena sartuko da.

- Enpleguaren eta boluntariotza aukeren garapena sustatzea eta babestea guztioi eta adinekoen ere begira, eta horren laguntza positiboa balioestea eta etengabeko ikaskuntzaren aukerak bultzatzea, pertsona nagusiek beharrezko jabekuntza lor dezaten eta haien autonomia bultzatu dadin.

- Laguntza komunitarioko zerbitzuen eta osasun zerbitzuen kalitatezko multzo oso eta integratua bermatzea, adinekoentzat irisgarria eta lagungarria izango dena eta guztion esku egongo dena, horren barnean prebentzio programak jasoz, bai eta osasunaren sustapena, komunitatean oinarritutako laguntza zerbitzuak, ospitaleko lehen artapena, errehabilitazio zerbitzuak, egonaldi luzeko egoitzak eta bizitzaren amaierako zainketa aringarriak bilduko dituzten egitasmoak ere.







Donibane enparantza, 2  
Tel. 94 627 52 27  
[www.eakoudala.net](http://www.eakoudala.net)



PK 48287, Ea (Bizkaia)  
Fax. 94 627 51 99  
[udala.ea@bizkaia.org](mailto:udala.ea@bizkaia.org)

