



GETAFE  
Ciudad amigable  
con las personas mayores

# DIAGNÓSTICO DE AMIGABILIDAD

Febrero de 2020



GETAFE | PERSONAS  
AYUNTAMIENTO | MAYORES

# ÍNDICE

<b>1. INTRODUCCIÓN.....</b>	<b>3</b>
<b>2. DESCRIPCIÓN DEL MUNICIPIO DE GETAFE.....</b>	<b>6</b>
2.1. Historia y situación de Getafe.....	7
2.2. Urbanismo .....	10
2.3. Indicadores demográficos .....	12
<b>3. METODOLOGÍA EMPLEADA</b>	
Jornadas informativas (2) .....	19
Grupos focales (14).....	22
Encuestas telefónicas (400).....	29
<b>4. ÁREAS DE INVESTIGACIÓN</b>	
4.1. Espacios al aire libre .....	31
4.2. Transporte.....	43
4.3. Vivienda .....	52
4.4. Respeto e inclusión social.....	59
4.5. Participación social .....	65
4.6. Comunicación e información.....	69
4.7. Participación cívica y empleo.....	74
4.8. Servicios sociales y sanitarios .....	80
<b>5. ENCUESTAS TELEFÓNICAS</b>	
Conclusiones y propuestas .....	86
<b>6. GALERÍA FOTOGRÁFICA .....</b>	<b>97</b>

## 1. INTRODUCCIÓN

Este diagnóstico, con sus correspondientes sugerencias de mejora, se encuentra dentro del plan de acciones diseñadas por la OMS para formar parte de la Red Mundial de Ciudades Amigables con las Personas Mayores, adhesión solicitada por el Ayuntamiento de Getafe.

**Getafe Ciudad Amigable con las Personas Mayores** surge gracias al interés de las personas mayores y también por la creencia de que Getafe debe ser una ciudad participativa, donde las opiniones de sus habitantes se recojan y se tengan en cuenta, ya que investigar en qué grado es Getafe una ciudad amigable con las personas mayores y conocer qué actuaciones incrementan su bienestar físico, social y mental, su seguridad y la plena participación en las actividades de la comunidad.

### LA RED MUNDIAL DE CIUDADES AMIGABLES CON LAS PERSONAS MAYORES

La Red Mundial de Ciudades Amigables con las Personas Mayores es un proyecto promovido por la Organización Mundial de la Salud, que surge para anticipar una respuesta a dos realidades que se considera que tendrán un gran impacto a mediados del siglo XXI en Europa: el progresivo envejecimiento de la población mundial y la tendencia creciente a vivir en las ciudades.

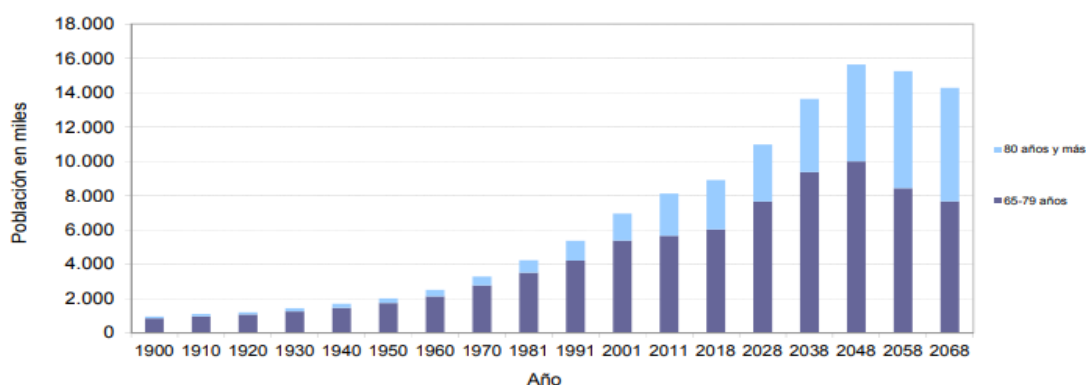
Según datos extraídos del documento: *“Un perfil de las personas mayores en España, 2019 Indicadores estadísticos básicos”*. La pirámide de población de España continúa su proceso de envejecimiento, medido por el aumento de la proporción de personas mayores, las que tienen 65 o más años.

Según los datos estadísticos del Padrón Continuo del Instituto Nacional de Estadística (INE) a 1 de enero de 2018 hay 8.908.151 personas mayores, un 19,1% sobre el total de la población (46.722.980) (Datos definitivos publicados el 22-1-2019); siguen aumentando, pues, tanto en número como en proporción. La edad media de la población, que es otra forma de medir este proceso, se sitúa en 43,1 años; en 1970 era de 32,7.

Sigue creciendo en mayor medida la proporción de octogenarios; ya representan el 6,1% de toda la población, y seguirán ganando peso entre la población mayor en un proceso de envejecimiento de las ya personas mayores. Los centenarios empiezan a hacerse notar; existen 11.229 empadronados.

Según la proyección del INE (2018-2068), en 2068 podría haber más de 14 millones de personas mayores, 29,4% del total de una población que alcanzaría los 48.531.614 habitantes.

Figura 1.1 Evolución de la población de 65 y más años. España, 1900-2068



\* De 1900 a 2018 los datos son reales; de 2028 a 2068 se trata de proyecciones.

Fuente: INE:1900-2011: Censos de Población y vivienda. 2018: Estadística del Padrón Continuo a 1 de enero de 2018. Consulta enero 2019; 2028-2068: Proyecciones de población. Consulta en enero 2019

Una **Ciudad Amigable con las Personas Mayores** es un entorno urbano integrador y accesible que fomenta un envejecimiento activo (OMS 2007). El envejecimiento activo es *“el proceso por el que se optimizan las oportunidades de bienestar físico, social y mental durante toda la vida, con el objetivo de ampliar la esperanza de vida saludable, la productividad y la calidad de vida en la vejez”*.

Una comunidad es amigable con las personas mayores cuando:

- Reconoce su diversidad.
- Protege a los más vulnerables.
- Promueve su inclusión y contribución en todos los ámbitos de la vida comunitaria.
- Respeta sus decisiones y elecciones de estilo de vida.

- Anticipa y responde con flexibilidad a las necesidades y preferencias relacionadas con el envejecimiento.

Este proyecto pretende aprovechar el potencial de las personas mayores en la vida ciudadana, fomentar la participación comunitaria e introducir cambios en la ciudad para mejorar la calidad de vida de toda la ciudadanía.

\*Datos extraídos del Protocolo de Vancouver y del Estudio del IMSERSO: “Un perfil de las personas mayores en España, 2019 Indicadores estadísticos básicos”.

## 2. DESCRIPCIÓN DEL MUNICIPIO DE GETAFE

**Getafe** es una ciudad fuertemente comprometida con las personas mayores, siendo una de las prioridades del gobierno municipal de Getafe. Fruto de este interés por las personas mayores el gobierno de la ciudad apoyó la propuesta del Consejo Sectorial de las Personas Mayores. El Pleno del **Ayuntamiento de Getafe** acordó por unanimidad unirse a la **Red Mundial de Ciudades Amigables con las Personas Mayores**, elevando esta propuesta a la **Organización Mundial de la Salud**. Getafe es miembro de esta Red desde abril de 2018.

Desde la alcaldía y otros servicios municipales (Casa de las Personas Mayores, Centros Cívicos...) se está trabajando para construir una ciudad que acoja y atienda, que proteja y dignifique a las personas mayores.

El proyecto **Getafe Ciudad Amigable con las Personas Mayores** permite realizar un diagnóstico de la ciudad, escuchando la opinión de las personas mayores para posteriormente promover iniciativas de mejora a partir de las propuestas ciudadanas.

**Getafe Ciudad Amigable con las Personas Mayores** es un proyecto participativo, que cuenta desde su inicio con grupo promotor formado por personas mayores y miembros de asociaciones, con el consenso de los grupos políticos y el Consejo Sectorial de Personas Mayores.

Las personas mayores aportan muchas cosas positivas a la sociedad: experiencia, implicación, vitalidad y son una lección de vida.

Existe un cambio generacional de personas que están llegando a la etapa madura de la vida. Son personas más inquietas, formadas, viajeras, críticas y con ganas de hacer todo lo que antes no pudieron por trabajo. Es una generación activa que no se conforma con esperar pasivamente.

Consideramos que este programa es una oportunidad para mejorar la situación de las personas mayores que residen en Getafe, generando nuevos proyectos en las distintas

áreas municipales que se adapten a las necesidades los diferentes perfiles de personas mayores.

Confiamos en que **Getafe Ciudad Amiga con las Personas Mayores** posibilite seguir escuchando a las personas mayores y poniéndolas en el centro de la vida pública.

## 2.1. HISTORIA Y SITUACIÓN DE GETAFE

**Getafe** es un municipio y ciudad española, situada en la zona sur de la **Comunidad de Madrid**, siendo una de las ciudades más industrializadas del área metropolitana de Madrid, fundamentalmente dedicada a la **industria** aeronáutica. La importancia de esta localidad proviene también de su **base aérea** militar, una de las más antiguas del país; del Cerro de los Ángeles, tradicionalmente considerado el centro geográfico de la Península Ibérica; y de la Universidad Carlos III, cuyo rectorado se halla en la ciudad.



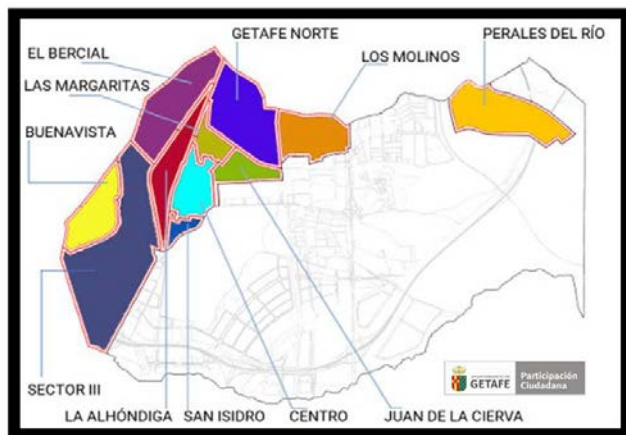
*Campus Universidad Carlos III Getafe*

La cercanía de Getafe a Madrid ha propiciado un gran desarrollo industrial a lo largo del siglo XX aumentando así la población hasta los 191.330 habitantes (Padrón 2020). Gracias a su gran red industrial y de servicios es un municipio con entidad propia que ha evitado convertirse en una ciudad dormitorio, ya que una gran proporción de sus residentes trabajan o estudian en el mismo Getafe. El incremento de población ha obligado a construir numerosas vías de acceso, ha hecho ampliar la oferta de servicios públicos y ha impulsado la creación de nuevos barrios a lo largo del siglo xx.





## PLANO GENERAL GETAFE ADSCRIPCIÓN SEGÚN REGLAMENTO ORGÁNICO DE PARTICIPACIÓN CIUDADANA



Para comprender la singularidad de Getafe se hace necesario conocer una breve historia del municipio.

En 1326, los pobladores de varias aldeas del actual término municipal de Getafe se unieron en un pueblo situado a lo largo del camino real que unía Madrid con Toledo. A este nuevo pueblo se le llamó Xatafi. Este nombre venía de la palabra

árabe Jata, que significa “algo largo”. De ahí se dedujo que Xatafi se refería a la larga calle principal del pueblo, que no era otra que el camino real. Por tanto, Xetafe significa “calle larga”. A partir de ahí, el nombre evolucionó pasando por Xetafi, Jetafee, Jetaphe, Jetafe y, finalmente, Getafe.

Getafe es producto de una larga evolución ya que nuestros antepasados comenzaron a poblar esta zona hace cien mil años, en la Prehistoria, pasando por la Edad del Bronce (Siglo VIII a. c), la ocupación romana (Yacimiento de la Torrecilla, Siglo II y III) y la presencia visigótica (Perales del Río, Siglo VII).

Getafe ha sido testigo de distintas corrientes migratorias, así como de guerras históricas que han dejado huella en el sentir y la historia de esta ciudad y sus habitantes.

La historia de Getafe se puede dividir en tres fases claramente marcadas.

En la primera etapa, que va desde la Prehistoria hasta el 1326, distintas civilizaciones y aldeas habitaron el término municipal, aunque Getafe no existía como pueblo.

En la segunda, que empieza en el siglo XIV y acaba en el siglo XX, Getafe se formaba como pueblo y se iba desarrollando lentamente con diversas construcciones.

En la tercera fase, que comienza en el siglo XX, Getafe pasó de ser un pueblo agrícola a convertirse en una gran ciudad industrial, con un gran aumento de la actividad comercial e industrial, de la población, y de la superficie urbana.

## 2.2. URBANISMO

El espacio urbano de Getafe se organiza de una manera casi longitudinal, de nordeste a suroeste. Así, la forma alargada que tiene hoy se debe principalmente a la cercanía de la base aérea, que impide su crecimiento hacia el sureste. Las calles más importantes de la ciudad son las calles Madrid y Toledo. Esas dos vías, peatonales en su parte más céntrica, son hoy lo que fue en la Edad Media el camino real de Madrid-Toledo. Getafe tiene otras calles y avenidas importantes que estructuran sus barrios, como es la avenida de España, avenida de Los Ángeles, avenida de las Ciudades, avenida de Juan Carlos I, avenida de la Paz, avenida Rigoberta Menchú y la calle del Ferrocarril.

Los edificios de la arquitectura popular de Getafe se caracterizaron por tener, generalmente, dos plantas, una cubierta inclinada con tejas, varios pequeños balcones en la segunda planta y fachada de ladrillo visto y de color suave, características propias de la arquitectura castellana. Este tipo de casas se encuentran en el barrio centro, pero cada vez hay menos, porque cuando quedan deshabitadas a menudo son demolidas para construir en su lugar un nuevo bloque de viviendas. Una característica especial del urbanismo de Getafe es que la altura media de sus edificios es de cinco plantas, o lo que es lo mismo, unos 17 metros. Esta peculiaridad es debida a la cercanía de la base aérea, y hace que Getafe sea una ciudad de edificios bajos, algo poco común en las ciudades de la zona sur de Madrid. De esta forma, las edificaciones de Getafe que superan las ocho plantas son escasas.



*Iglesia de los Santos Justo y Pastor en Perales del Río*

Pese a los límites urbanísticos impuestos por la base aérea y los propios límites del término municipal, la ciudad tiene una serie de espacios verdes con una superficie importante. Dos de los parques más grandes del municipio son los del Sector III y de La Alhóndiga, ambos unidos. Estas zonas verdes tienen un lago y un río artificiales, dos pinares y numerosos caminos.



*Base aérea de Getafe*

Ocupan una superficie semejante a la del barrio Centro y están ubicados al oeste del centro urbano, separado de este por la autovía de Toledo (A-42) y a espaldas del Hospital Universitario de Getafe. Dentro de la ciudad hay una serie de parques de diversos tamaños y características, los cuales son el de Castilla-La Mancha, el de San Isidro, el de las Escuelas Pías y la Ciudad de los Niños en El Casar. Fuera de la ciudad hay dos pinares con merenderos, fuentes y quioscos, los cuales son el del cerro de los Ángeles y el del Prado Acedinos.

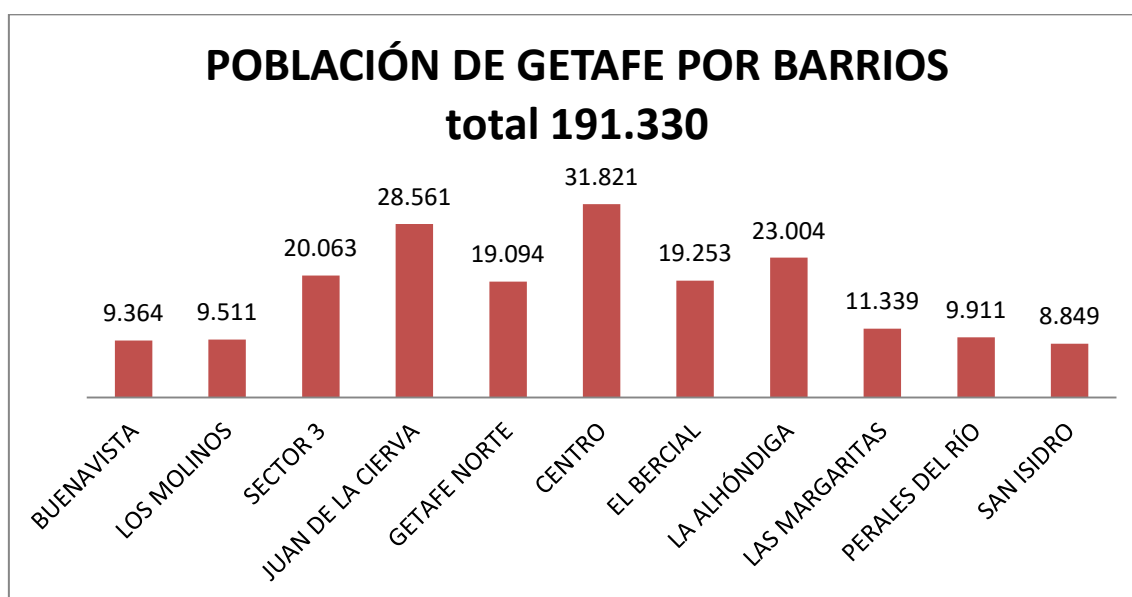


*Pasarela autovía de Toledo*

### 2.3. INDICADORES DEMOGRÁFICOS

El municipio de Getafe cuenta con 185.589 habitantes según datos del Padrón Municipal (1 de enero de 2018), de los cuales el 50,9% son mujeres y el 49,1% hombres. La densidad de población, para el último dato de superficie disponible (78,74 km<sup>2</sup>), es de casi 2.357 hab/km<sup>2</sup>.

Getafe consta de once barrios, que van desde el histórico núcleo urbano de Centro hasta las nuevas zonas residenciales de Los Molinos y Buenavista.



*Población de Getafe: distribución por barrios datos extraídos del padrón municipal (01/01/2020)*

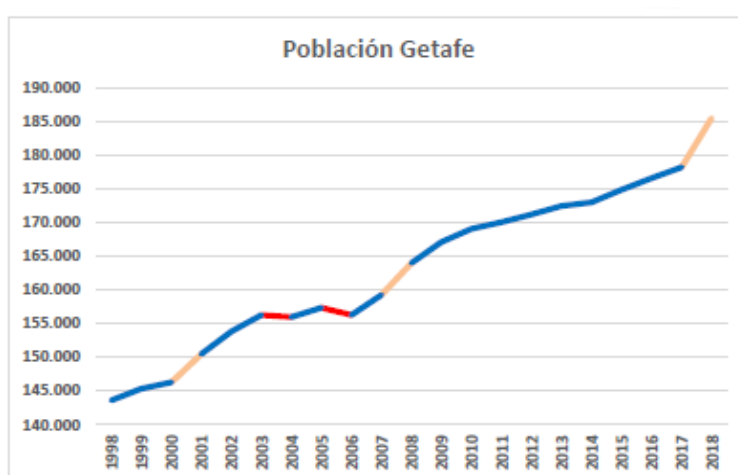
El núcleo central y más antiguo de Getafe (Casco Antiguo y Primer Ensanche) acoge los barrios con mayor cantidad de población: Juan de la Cierva, Centro y San Isidro.

Los barrios menos poblados son Las Margaritas (perteneciente al Primer Ensanche), y el antiguo núcleo rural de Perales del Río. Los demás barrios —La Alhóndiga, El Bercial y Getafe Norte— acogen al tercio restante de la población. Los barrios de Los Molinos y Buenavista de reciente construcción acogen sobre todos a la población joven.

En la segunda mitad del pasado siglo, en concreto entre 1960 y 1981, y debido al desarrollo industrial del municipio, se produjo en Getafe un intenso aumento

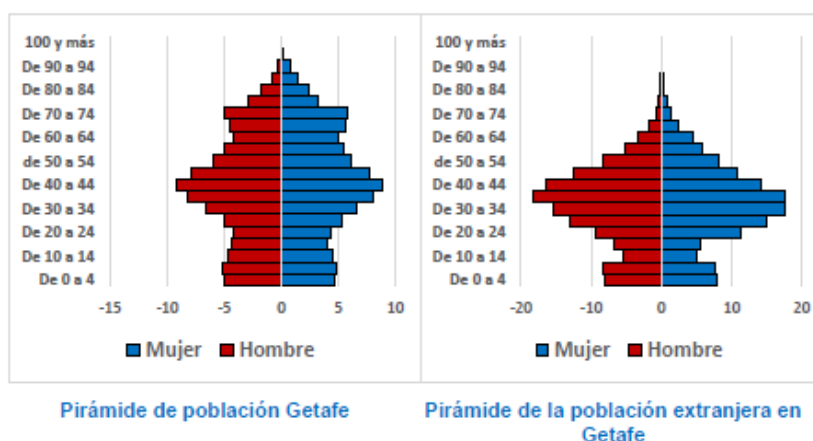
poblacional: de 19.224 habitantes en 1960 se pasó a 126.558 en 1981; es decir, la población se multiplicó por seis (CEAR y Ayto. Getafe, 2016).

El crecimiento poblacional ha sido constante en los últimos 20 años, con tres periodos de mayor aumento: 2000-2001 (+4222); 2007-2008 (+4743); y el más intenso, correspondiente a 2017-2018 (+7301). Tales periodos se ajustan a los momentos de expansión, respectivamente, de las zonas residenciales de Getafe Norte, El Bercial y Buenavista y Los Molinos. Por el contrario, en dos intervalos se produjo un leve descenso poblacional: 2003-2004 (-318) y 2005-2006 (-1077).



Evolución de la población de Getafe 1998-2018 Fuente: INE (1990-2017) y PMH Getafe (01/01/2018).

### Pirámide de población:



Fuente: PMH Getafe (01/01/2018).

Gráfica extraída del I Plan de Inclusión de Getafe

- Sin grandes diferencias en los distintos tramos de edad, se acerca más a la forma de una columna que a una pirámide, lo que indica una tendencia al envejecimiento de la población del municipio, por aumento de la esperanza de vida y disminución de la natalidad, similar a la que se puede observar de manera general en España en los últimos años.
- No existen diferencias destacables en número de hombres y mujeres en ningún rango de edad, excepto en los últimos (de 65 años en adelante), fundamentalmente por la mayor esperanza de vida de las mujeres.
- La tasa de dependencia de la población getafense es de 54,59, superior a la que presentan la Comunidad de Madrid (52,21) y España (53,83).

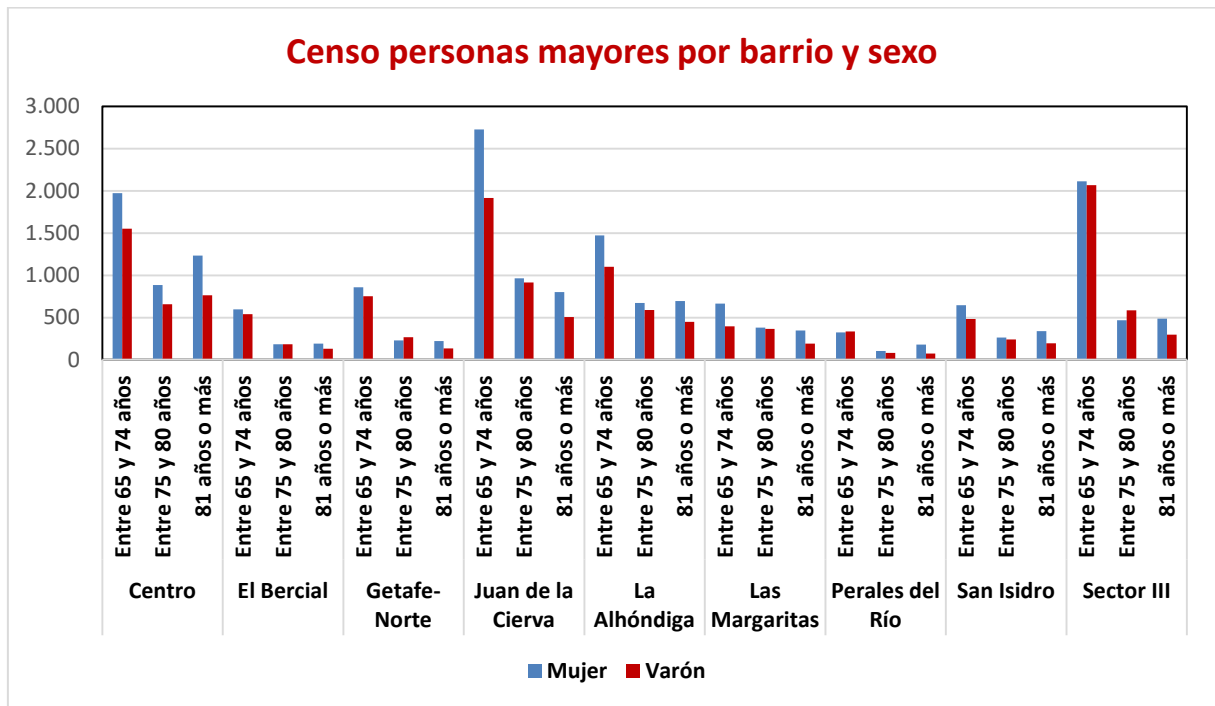
La *tasa de dependencia* es el cociente entre la población inactiva (menor de 16 años y mayor de 64) y la potencialmente activa (entre 16 y 64 años), multiplicado por 100. Cuanto mayor sea esta tasa, se entiende que más aumenta la carga que para la parte productiva de la población supone la parte dependiente de la misma.

En su distribución por grupos de edad:

- Entre los 0-15 años se sitúa el 16,6% de la población, 30.716 personas.
- Entre los 16 y los 29 años, el 13,6%, 25.217 personas.
- Entre los 30 y los 44 años, 25,6%, un total de 47.547 personas.
- Entre los 45 y los 64 años, el 25,5% de la población, 47.287 personas.
- Entre los 65 y los 84 años, el 16,8%, un total de 31.206 personas.
- Entre los 85 y más años se sitúa el 1,9% de la población, 3616 personas.

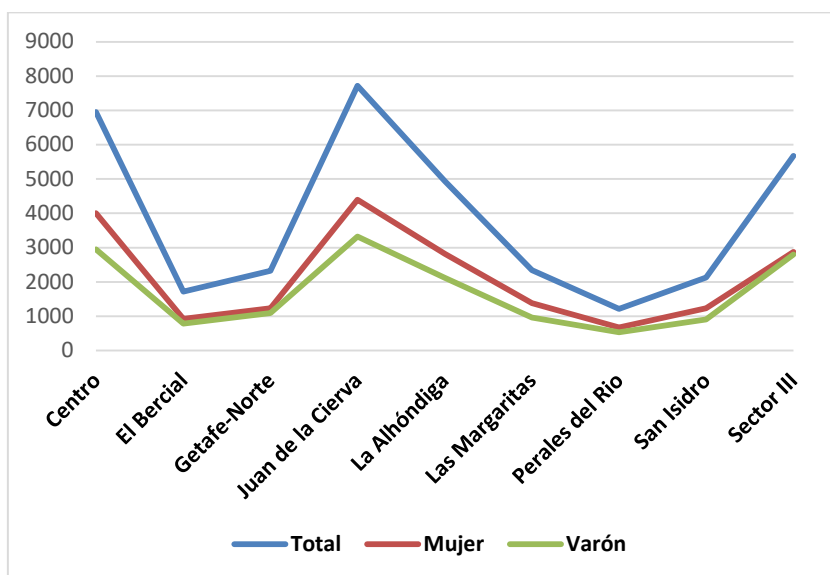
En Getafe se vive una media de 84,1 años, según refleja el estudio de indicadores urbanos del Instituto Nacional de Estadística de 2019, que ubica a la ciudad en el puesto número 12 de grandes municipios españoles con mayor esperanza de vida.

La siguiente gráfica muestra la distribución de la población de Getafe a partir de los 65 años, distribuida por barrios y por sexos.



*Datos extraídos del Ayuntamiento de Getafe, Servicio de Atención al Vecino. Datos actualizados a 14 de febrero de 2019*

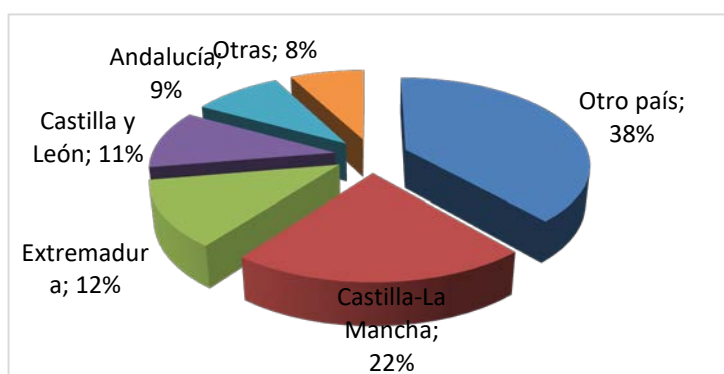
La siguiente gráfica muestra la distribución población de personas mayores de 65 por sexo en los barrios.



## Origen de la población residente en Getafe

Getafe se ha nutrido, sobre todo en la segunda mitad del siglo XX, de pobladores nacidos en otras provincias españolas y también en países extranjeros. En la actualidad, un 27% de los habitantes del municipio nació en otra provincia española distinta a Madrid, y un 17% lo hizo en un país extranjero, tenga o no actualmente nacionalidad española.

Las comunidades autónomas de origen que aportan mayor número de habitantes al municipio son, en este orden, Castilla-La Mancha (22%), Extremadura (12%), Castilla y León (11%) y Andalucía (9%).



Gráfica del I Plan de Inclusión de Getafe

## \*Personas con dependencia en Getafe

A 21 mayo 2018, en Getafe se cuentan 4074 personas con Grado de Dependencia reconocido, de las cuales 1500 personas corresponden a Grado III (gran dependencia), 1312 al Grado II (dependencia severa), 1262 al Grado I (dependencia moderada). El número de prestaciones asciende a 3293, de las cuales los servicios forman el 64,4% del total (2120), entre los que destaca el Servicio de Ayuda a Domicilio (SAD), seguido por la Residencia de personas mayores dependientes y la Teleasistencia. Las prestaciones económicas constituyen el 35,6% de las prestaciones (1173). La Prestación Económica por Cuidados en el Entorno Familiar es la prestación más habitual, con un 26,3% de los casos sobre el total.

*\*Datos extraídos del Plan de Inclusión de Getafe.*



## Prestaciones por Dependencia, Getafe (21/05/2018)

PRESTACIONES	Nº Prestaciones concedidas	% Respecto a prestaciones concedidas
Residencia Personas Mayores Dependientes	488	14,8%
Residencia Personas con Discapacidad	253	7,7%
Centro de Día personas Mayores Dependientes	142	4,3%
Centro de Día Personas con Discapacidad	154	4,7%
Servicio de Ayuda a Domicilio (SAD)	664	20,2%
Servicio de Teleasistencia	419	12,7%

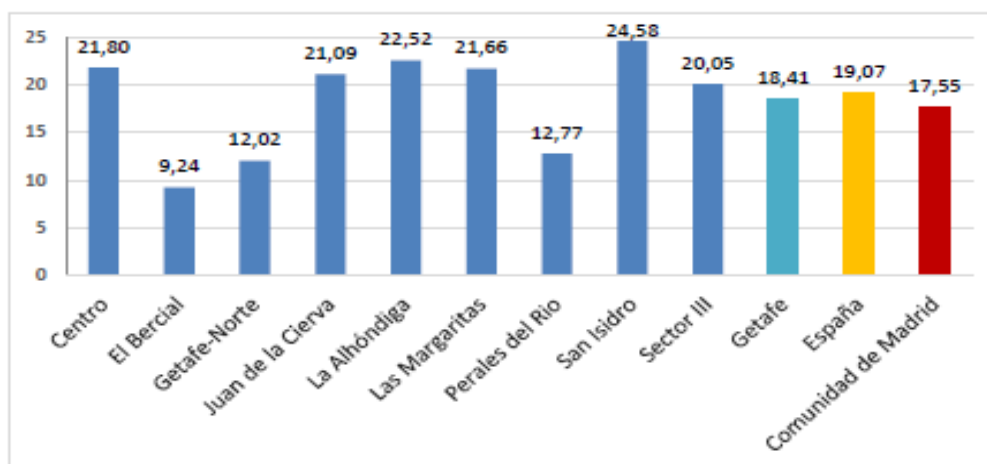
*Tabla extraída del I Plan de Inclusión de Getafe*

Por otro lado, el número de personas con diversidad funcional oficialmente reconocida en Getafe se ha incrementado en los últimos años: eran 6.998 en 2011 y 8.141 en 2015 (4,7% de la población del municipio en ese momento).

### **Diversidad de la población por barrios: el ejemplo del envejecimiento**

Un rasgo característico de Getafe es la heterogeneidad urbanística, de vivienda y población en sus distintos barrios, así como de problemáticas, condiciones de vida y necesidades de actuación. Un ejemplo es la diferente distribución de la población mayor de 65 años por barrios. Las zonas históricas y del Primer Ensanche concentran la mayor proporción de personas mayores, por encima del 20%, con San Isidro a la cabeza. El Sector III apunta también un envejecimiento por encima del promedio del municipio. En cambio, los nuevos desarrollos acogen una población más joven, con proporciones de envejecimiento en torno al 10%. En conjunto, el envejecimiento de Getafe es mayor que en el conjunto de la Comunidad de Madrid, si bien un poco menor al promedio del país.

**Porcentaje de personas mayores de 65 por barrios, Getafe, Comunidad de Madrid y España (01/01/2018)**



Fuentes: Padrón municipal de habitantes Getafe (01/01/2018); INE (2018).

Tabla extraída del I Plan de Inclusión de Getafe

En el siguiente gráfico se puede observar la evolución del paro en la ciudad de Getafe.

**Evolución del paro en Getafe 2006-2018: personas registradas**

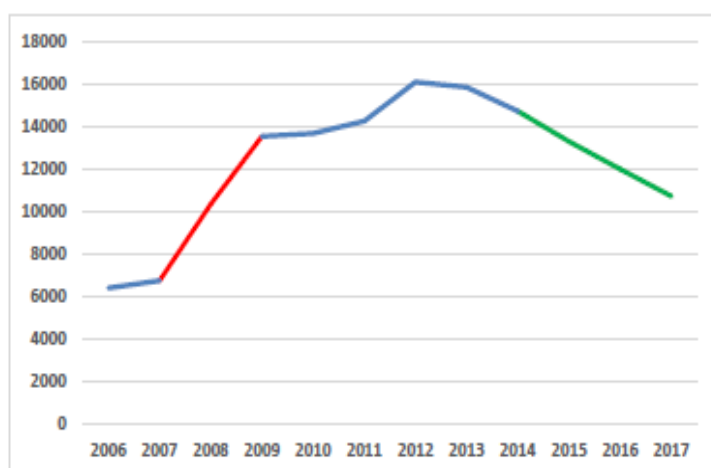


Tabla extraída del I Plan de Inclusión de Getafe

Fuente: Dirección General del Servicio Público de Empleo. Comunidad de Madrid

### 3. METODOLOGÍA EMPLEADA

#### I Jornada Getafe Ciudad Amigable con las Personas Mayores.

Realizada en la sala de conferencias de la Antigua Fábrica de Harinas el 4 de junio del 2018. Total de personas participantes: 107.

La jornada se planteó como una presentación general, un primer contacto con el proyecto de Ciudades Amigables, un primer impulso para llamar la atención sobre el proceso a los colectivos, técnicos y población en general. Se invitó a técnicos del Centro de Referencia Estatal de Autonomía Personal y Ayudas Técnicas (Ceapat), organismo dependiente del Instituto de Personas Mayores y Servicios Sociales (Imserso), que impartieron ponencias para explicar el proyecto de Ciudades Amigables y los diferentes aspectos de mejora de la ciudad en cuanto a la accesibilidad de espacios públicos y edificios.



*Carmen Vera (directora de la Casa de las personas mayores de Getafe) y Sara Hernández (alcaldesa de Getafe)*



*Asistentes a la I Jornada Getafe, Ciudad Amigable de las Personas Mayores*

## **II Jornada Getafe Ciudad Amigable con las Personas Mayores: “Ninguna persona mayor sola”**

Realizada el 17 de diciembre del 2018 en el salón de actos de la Universidad Carlos III y en varias aulas. Total de personas participantes: 203.

El objetivo de la jornada era, por una parte, conocer otras experiencias de desarrollo del programa de Ciudades Amigas de las personas mayores y de programas de prevención y actuación en materia de soledad no deseada y, por otra parte, iniciar el diagnóstico de amigabilidad de la ciudad siguiendo la metodología marcada por la Organización Mundial de la Salud.

En esta parte del diagnóstico participativo se recogieron, por tanto, las opiniones y propuestas de más de 200 personas entre personas mayores, ONG, técnicos y entidades participativas.



*Presentación y mesa redonda de la II Jornada.*



*Mesa redonda: Presente y futuro de las Ciudades Amigables con las Personas Mayores*

## GRUPOS FOCALES

### Composición de los grupos focales

Se han realizado **14 Grupos focales, 9 de personas mayores** divididas por los barrios de Getafe en los que hay estructura de participación de personas mayores. En los barrios de Los Molinos y Cerro Buenavista la mayoría de los vecinos son personas jóvenes. También se ha realizado **1 grupo focal de cuidadores, 1 de técnicos del Ayuntamiento, 1 de proveedores de servicios y ONG, y 1 grupo de técnicos de la Casa de las Personas Mayores**. Al haber grupos de todos los barrios el criterio socioeconómico queda recogido en el estudio.

La dinamización de los grupos focales se realizó por un total de 9 personas (8 psicólogos y 1 trabajador social) durante un período de cuatro meses (de diciembre del 2018 a marzo del 2019).

Las áreas tratadas en los grupos focales fueron las mismas que se recogen en el Protocolo de Vancouver, a saber:

1. Espacios al aire libre y edificios
2. Transporte
3. Vivienda
4. Redes y apoyo social
5. Empleo y participación
6. Respeto e inclusión social
7. Comunicación e información
8. Servicios sociales y de salud

Los barrios participantes en los grupos de discusión fueron:

1. La Alhóndiga
2. El Bercial
3. Getafe Centro
4. Getafe Norte
5. Juan de la Cierva
6. Las Margaritas
7. Perales del Rio
8. San Isidro
9. Sector III

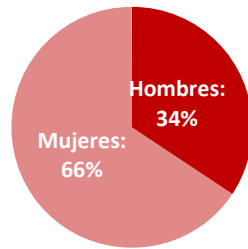
En total participaron 134 personas mayores en los grupos focales. El participante más joven tenía 57 años y el de mayor edad 91.

El porcentaje de participación dividido por sexos fue: el 66% mujeres y el 34 % hombres. Esto concuerda con dos cosas: como dicen las mujeres en los grupos focales, las mujeres son más participativas en las diversas actividades que se proponen y, dos, que las mujeres tienen mayor esperanza de vida que los hombres, entrando dentro de lo esperado encontrar una mayor participación femenina.

El siguiente gráfico muestra el porcentaje de participación por sexos en los grupos focales de personas mayores.

## PORCENTAJE DE PARTICIPACIÓN

■ Hombres: ■ Mujeres:



Con respecto a la diversidad funcional, el 93 % de los participantes en los grupos focales de personas mayores no tenían ningún tipo de diversidad funcional y el 7%, sí tenían algún tipo.

El gráfico siguiente muestra el porcentaje de participantes en los grupos focales sin diversidad funcional y con algún tipo de diversidad funcional.

## Participantes en los grupos focales



■ Sin discapacidad ■ Con discapacidad

A continuación, se muestra la participación de las personas mayores por barrios.

El barrio más participativo fue **Perales del Río** con 25 participantes y el menos participativo, el **Bercial** con 8 participantes en su grupo focal.



### Participación por barrios

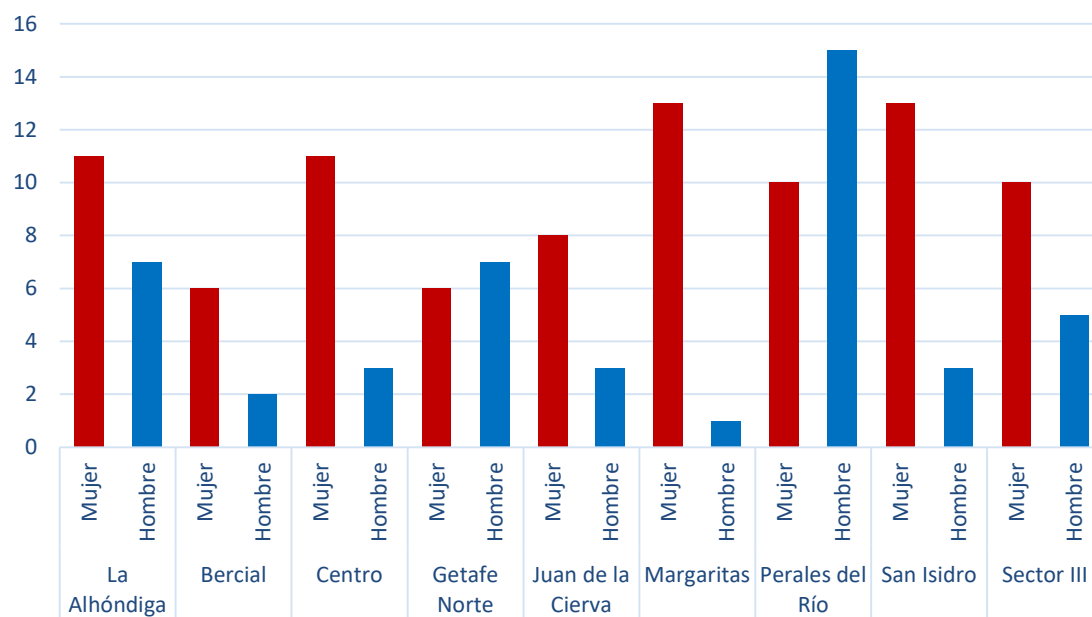
La Alhóndiga	18
Bercial	8
Centro	14
Getafe Norte	13
Juan de la Cierva	11
Margaritas	14
Perales del Río	25
San Isidro	16
Sector III	15

El siguiente gráfico muestra la participación por barrios.



En cuanto a la participación por barrios y por sexos, se puede observar una mayor participación de las mujeres en los grupos focales. Esta tendencia se da en todos los barrios salvo en Getafe Norte y Perales del Río, grupos donde se invierte. En el siguiente gráfico se puede ver reflejada dicha tendencia.

## Participación por sexo en los barrios



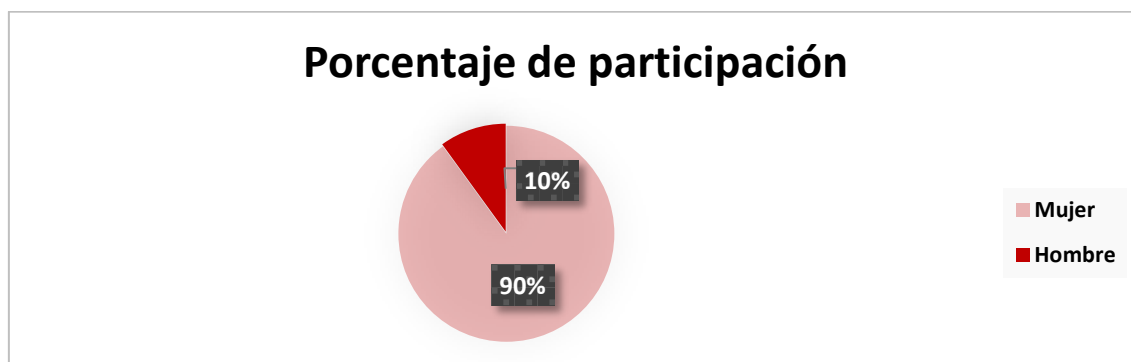
Grafica donde se muestra la participación por sexo (mujeres y hombres) y por barrios.

### GRUPO FOCAL DE CUIDADORES

En este grupo focal participaron un total de 10 cuidadores.

La distribución por sexos de dicho grupo fue: 9 mujeres y 1 hombre.

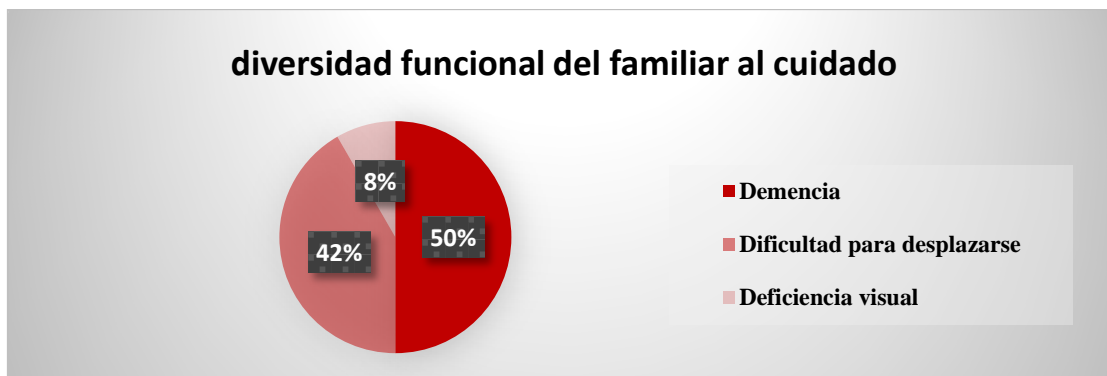
En el siguiente gráfico se puede observar el porcentaje de participación por sexos.



En cuanto al tipo de diversidad funcional del familiar al cuidado, nos encontramos con el 50% tiene demencia, el 42% tiene dificultades para desplazarse y el 8% tiene

deficiencia visual. Siendo por tanto la demencia el tipo de diversidad funcional predominante de las personas al cuidado.

El gráfico siguiente muestra el porcentaje de diversidad funcional del familiar al cuidado.

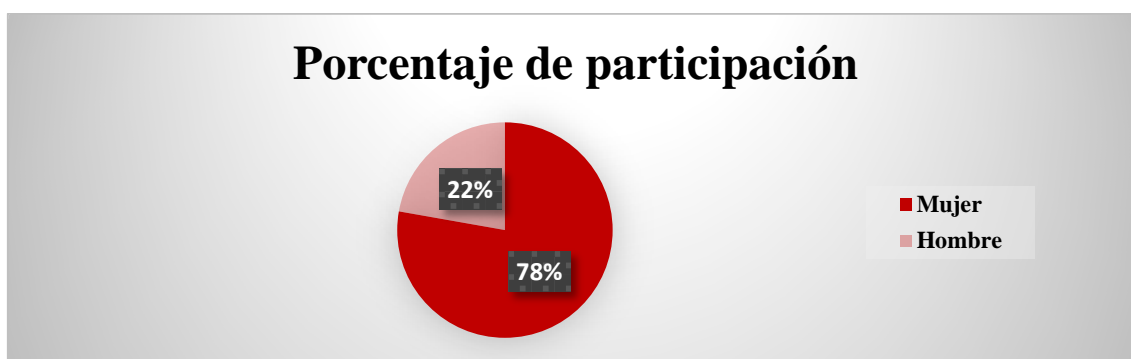


#### **GRUPOS FOCALES DE TÉCNICOS DEL AYUNTAMIENTO**

En los dos grupos focales de técnicos del ayuntamiento participaron un total de 18 personas.

La distribución por sexos de dichos grupos fue: 14 mujeres y 4 hombres.

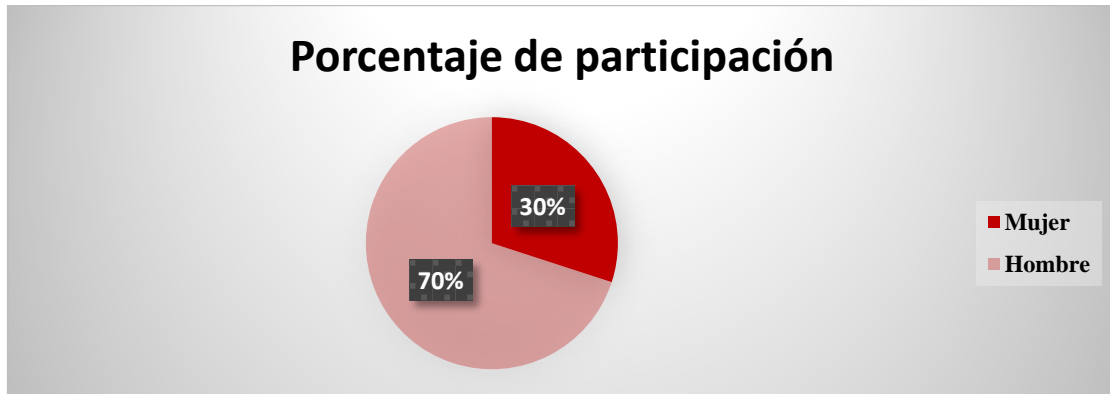
El siguiente gráfico muestra el porcentaje de participación por sexos.



#### **GRUPO FOCAL DE PROVEEDORES DE SERVICIOS Y ONG**

En el grupo focal de proveedores de servicios y ONG participaron un total de 10 personas.

La distribución por sexos de dicho grupo fue: 3 mujeres y 7 hombres. En grupo se invirtió la tendencia del resto de grupos focales donde el mayor porcentaje de participación lo ostentaban las mujeres.



En cuanto a la experiencia del grupo de proveedores de servicios que trabajan con personas mayores, se encontraron los siguientes resultados.



## ENCUESTA TELEFÓNICA

En el marco del Proyecto **“Ciudades y Comunidades Amigables con las Personas Mayores”** promovido por la Organización Mundial de la Salud (OMS) se ha desarrollado una investigación de carácter cuantitativo a través de la metodología de la encuesta, fruto de la cual ha resultado el presente informe.

De esta forma, las opiniones proporcionadas por las personas mayores de sesenta años residentes en el municipio de Getafe permitirán identificar aquellos puntos fuertes y débiles con el objetivo último de calificar a Getafe de Ciudad Amigable con las Personas Mayores, así como establecer un plan de acción cuya finalidad sea la de dar respuesta a las necesidades y demandas detectadas en el municipio, persiguiendo la premisa de mejora continua de la ciudad.

El análisis realizado por el Equipo de Investigaciones Políticas de la Universidad de Santiago de Compostela (USC) resulta fundamental en una localidad como Getafe, donde la convergencia entre el rápido envejecimiento demográfico y la urbanización induce al diseño de la ciudad de modo que fomente y posibilite el incremento de las personas residentes mayores, que suponen casi un cuarto de la población getafense.

Sin embargo, no se trata sólo de propiciar el incremento de personas mayores residentes en Getafe, sino que éste debe ir de la mano de la promoción del envejecimiento activo, entendiendo por envejecimiento activo “el proceso de optimización de oportunidades para la salud, participación y seguridad con el fin de mejorar la calidad de vida de las personas mayores a medida que envejecen” (OMS, 2002: Envejecimiento activo: Un marco de política); pilar fundamental en la construcción de una ciudad amigable con las personas mayores.

Para dar respuesta a este objetivo último, el informe se estructura en las ocho áreas de actuación establecidas en el Protocolo de Vancouver: Espacios al aire libre y edificios, Transporte, Vivienda, Respeto e inclusión social, Participación social, Comunicación e información, Trabajo y participación ciudadana y Servicios sociales y de Salud, además

de un apartado final en el que se recogen las conclusiones obtenidas de los epígrafes precedentes.

La encuesta ha sido administrada por vía telefónica a través de sistema CATI a un total de 400 personas mayores de 60 años, repartidas en cuotas por sexo y edad proporcionales a la población empadronada en el Ayuntamiento de Getafe, tal y como se estructura en la tabla siguiente:

### Muestra Grupos de edad

		60 a 70	70 y más años	Total
Sexo	Hombre	44,8%	44,7%	44,8%
	Mujer	55,2%	55,3%	55,3%
Total		100,0%	100,0%	100,0%

### Ficha técnica

**Ámbito** Ayuntamiento de Getafe

**Universo** Población mayor de 60 años

**Tamaño de la muestra** 400

**Afijación** Proporcional (cuotas de sexo y grupos de edad)

### Procedimiento del muestreo

Elección última de las unidades de forma aleatoria proporcional.

### Error muestral

Nivel de confianza 95.5% (2 sigmas), supuesto más desfavorable  $p=q$  y el error asociado de +5%.

**Fecha de realización** Del 28 de febrero al 12 de marzo de 2019.

## **4. ÁREAS DE INVESTIGACIÓN**

### **4.1. ESPACIOS AL AIRE LIBRE Y EDIFICIOS.**

En esta área se pretende examinar si Getafe ofrece a sus ciudadanos espacios de calidad para pasear y realizar sus actividades. Así como si se sienten seguros al caminar por sus calles y parques.

Los espacios al aire libre son una parte muy importante de los barrios en lo que a calidad de vida de las personas mayores se refiere. Los parques, aceras, calzadas, etc. permiten que las personas mayores puedan disfrutar de un ocio saludable, dando paseos y yendo a realizar sus gestiones a pie. Esto hace que lleven una vida más activa, lo que a su vez repercute en una mejora en la salud.

Los parques permiten a las personas mayores disfrutar de un entorno diferente y saludable en el que poder realizar gran variedad de actividades como pasear, hacer deporte en las zonas adaptadas para ello... También pueden jugar a las cartas o a juegos de mesa, si los parques están dotados de sillas y mesas. Además, pueden ir descansando durante el paseo, si hay bancos y disfrutar de las vistas o la lectura.

Por otro lado, los edificios y su estructura también son una parte muy importante del barrio, ya que hay personas mayores que viven en pisos altos y, si carecen de ascensor, en muchas ocasiones el acceso a la calle se dificulta en gran medida cuando no disponen de ayuda. Por ello, a través de este informe se pretende abordar cuestiones como accesibilidad de los edificios, observando si son temas que preocupan a este colectivo.

### **ASPECTOS GENERALES**

En los diferentes grupos focales de Getafe este aspecto ha sido uno de los más comentados y debatidos, pues observamos que tienen cierta preocupación por la accesibilidad de los parques, aceras, etc. ya que, por lo que comentan, en general son usuarios habituales de estos espacios. Por otro lado, se observa un sentimiento de pertenencia al barrio y mencionan que les gusta vivir donde lo hacen.

En relación a los edificios y viviendas observamos que algo que les preocupa son los ascensores, puesto que hay algunos edificios que carecen de ellos y esto hace que salir de casa se haga algo difícil para las personas que viven en pisos altos.

A continuación, se expone un resumen general de las diferentes cuestiones que han salido en los grupos focales de personas mayores de Getafe.

### **Parques**

En general, en muchos de los grupos focales destacan la gran cantidad de parques de los que disfrutan en sus barrios, ya que pueden ir a pasear por entornos más embellecidos que la ciudad en sí misma.

Si bien hay una buena valoración de la seguridad y del mantenimiento de las calles se plantea mejorar en algunos casos ambos.

### **Bancos y asientos al aire libre**

Con respecto a este tema, en más de un grupo verbalizan que les gustaría que hubiera más bancos para sentarse en el barrio, dado que debido a algunos robos no hay tantos bancos, lo que hace que al pasear no se puedan ir sentando con tanta regularidad a descansar.

### **Urbanismo**

También resaltan en algunos grupos que salen mucho a pasear, ya que el barrio es cómodo y tiene las cosas cerca, por lo que les gusta realizar visitas.

Así mismo también observamos en varios de los grupos un agrado en general por las estructuras del barrio.

En contraste con esto, observamos que en otros grupos hay bastante descontento por el estado de las calles, aceras con baldosas levantadas, socavones en calzadas, la limpieza de las mismas (están sucias y con excrementos y pis de perros...).



### **Cajeros automáticos**

Afirman tener problemas con el cajero, y que, incluso, a una persona le habían robado. Para ello piden que el horario de atención de los bancos se amplíe para que se sientan más seguros al tratar de tú a tú con una persona en vez de un cajero.

### **Fauna urbana**

En algunos grupos manifiestan que los perros pasean sin correa. También comentan que algunos dueños son incívicos y no recogen los excrementos de sus mascotas.

Así mismo comentan que cada vez hay más palomas, lo cual se observa en la limpieza de las calles; creen que esto es debido a que hay gente que las alimenta, de esta manera sugieren prohibir que se les de comer.

En algunos grupos manifiestan que en verano hay bastantes plagas de insectos (cucarachas, avispas, mosquitos...) que hacen que sea bastante desagradable salir a la calle.

### **Iluminación**

En algunos grupos también resaltan la falta de luz en algunas calles, lo que les da una sensación de cierta inseguridad, sobre todo en invierno cuando anochece pronto.

### **Instalaciones de los centros cívicos**

Manifiestan también en algunos de los grupos estar contentos con las instalaciones de las que disponen los centros cívicos, tales como baños accesibles. Al contrario que en otros grupos en los que demandan la existencia de baños adaptados en sus centros cívicos.

## **ASPECTOS CONCRETOS**

Perales del Río refiere que hay parques que necesitan mejorar su accesibilidad (faltan rampas y barandillas, por ejemplo, en Perales del Río). Además, verbalizan que habría que fumigar y podar de manera más regular.

Algunos participantes, como por ejemplo del grupo focal de San Isidro, comentan que en invierno les da algo de miedo salir a pasear por la tarde, por la falta de luz en algunas calles o zonas. En este grupo una persona afirma que la carretera del cementerio, que es lugar habitual de paseo de las personas mayores, está un poco desangelada. Y que hay aparatos de gimnasia debajo de un puente, lo que les da sensación de inseguridad.

Algunos asistentes al grupo focal del Bercial refieren encontrarse algo inseguros en el barrio, debido a que hay bastantes robos en los comercios. Además, les gustaría que se cumpliera de manera más estricta la ley antitabaco en algunos comercios, en este sentido también les gustaría que las carpas de bares y cafeterías que ponen en invierno se ajustaran a los requisitos establecidos.

Getafe Centro comenta que las calles peatonales y aceras están llenas de obstáculos que colocan comercios y bares (borriquetas con menú, sombrillas y mesas de bares; frutería), bicicletas, patinetes, coches mal aparcados... todo esto hace el caminar muy difícil para personas con muletas, en sillas de ruedas o madres con carritos de bebé.

Sector III manifiesta que en los alrededores de la estación de RENFE hay menos sensación de seguridad. También hay zonas en las que los árboles están demasiado crecidos y tapan las farolas y por consiguiente la luz de las mismas.

## **PROPUESTAS DE MEJORA**

A continuación se detallan las propuestas de mejora que han surgido de los diferentes grupos focales, entrevistas, análisis cuantitativo y análisis de fuentes documentales.

## **Espacios al aire libre y edificios**

Preparar a la ciudad para responder de forma integral al envejecimiento de la población.

## **Parques**

Mejorar accesibilidad de las personas con diversidad funcional, acondicionando los parques mediante la instalación de rampas y barandillas en escaleras.

Arreglar aceras y calzadas para hacer los itinerarios peatonales más adecuados, continuados y seguros, garantizando itinerarios accesibles y libres de obstáculos que conecten las distintas instalaciones de los espacios de estancia: zona de juegos infantiles, áreas de descanso, kioscos...

Sustitución de pavimentos no adecuados para cumplir los criterios de accesibilidad.

Tratar plagas, podar y realizar un cuidado de los parques de manera más regular.

Seguir apostando por la limpieza y mantenimiento de los parques, especialmente en Getafe Norte.

Mejorar la seguridad.

Instalar mobiliario accesible (papeleras, fuentes...) y más bancos en los parques, especialmente en Getafe Norte; San Isidro, Centro y Juan de la Cierva.

Creación de zonas de sombra con lonas o arbolado en los parques, instalando bancos para crear zonas de estancia.

Instalar aparatos para ejercicio físico, parques infantiles y zonas de ocio en zonas próximas que puedan utilizarse simultáneamente por personas de diferentes generaciones.

Prever la implantación de plazas de aparcamiento reservado a personas con movilidad reducida próximos a accesos a los parques y jardines municipales.

Construcción de más parques pequeños cercanos a los domicilios. En concreto, en el barrio de Juan de la Cierva se demanda parques más cercanos a las viviendas. Existen dos parques que lo bordean (Ciudad de los Niños y Andrés García Madrid). Se

demanda también la construcción de un parque grande en San Isidro (actualmente existe un parque de tamaño mediano en las inmediaciones del antiguo polideportivo de San Isidro). También se demanda la creación de nuevos parques en Centro y Getafe Norte.

Desarrollar actividades de educación comunitaria y convivencia.

Habilitar más baños públicos.

Señalizar las zonas habilitadas para perros y publicar la normativa sobre su uso.

### **Aceras y calles**

Fomentar la autonomía de las personas con dificultades en la movilidad.

Adaptar las nuevas obras en la vía pública para hacerla accesible.

Mejorar el mantenimiento y limpieza de las calles contratando a más personal.

Controlar el cumplimiento de la normativa de terrazas de bares, especialmente en el centro, y la ocupación del espacio público con elementos (borriquetas con anuncios, fruterías) que dificulten la movilidad de personas con muletas, sillas de ruedas o carros de bebé.

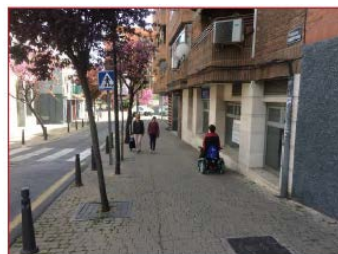
Cuidar la colocación de elementos urbanos para que no invadan los itinerarios peatonales.

Eliminación de obstáculos en los itinerarios peatonales accesibles.

Estudiar la ubicación de bolardos para no obstaculizar el paso ni dificultar la accesibilidad, buscando la seguridad del peatón, especialmente en los pasos de cebra.



*Obstáculo en itinerario accesible*



*Itinerario accesible en acerado*

*Fotos del Plan Estratégico de Accesibilidad e Inclusión de Getafe.*

Mayor control policial de los vehículos mal aparcados en las aceras que puedan obstruir las zonas habilitadas de paso, especialmente en los barrios de Getafe Norte y Juan de la Cierva.

Reparar aceras con baldosas levantadas o rotas que aumentan el peligro de tropezar.

Instalar pavimentos antideslizantes.

Asegurar el ancho mínimo de las aceras libre de obstáculos que, en ciertos barrios como Alhóndiga, son estrechas e incómodas de transitar por personas con movilidad reducida.

Corregir la inclinación excesiva de algunas aceras al provocar caídas.

Traslado de los parques infantiles cercanos a la autovía A42 a un lugar con menor polución atmosférica.

Reparar socavones en calzadas.

Instalación de pantallas acústicas y arbolado cerca de las autopistas, especialmente en la A42 que atraviesa el casco urbano.

Aumentar el número de badenes en pasos de cebra para disminuir la velocidad del tráfico.

Reformar los pasos peatonales que no cumplan los criterios de accesibilidad.

Tomar medidas para mejorar la convivencia entre peatones y usuarios de monopatines, patinetes y bicicletas evitando que circulen por la acera a gran velocidad.

Considerar a las bicicleta como vehículo y que circule por la calzada si no existe carril bici. Una medida en este sentido podría ser la ampliación de zonas con velocidad limitada a 30 kilómetros hora para suavizar el tráfico urbano, potenciando el uso de otros métodos de transporte como las bicicletas, reduciendo la siniestralidad y las emisiones contaminantes.

En las avenidas amplias, estudiar la ubicación de islas centrales para facilitar el cruce de las calles.

Tomar medidas para garantizar la movilidad durante la realización de obras.

Señalizar mejor las calles y edificios importantes especialmente en Buenavista, San Isidro, La Alhóndiga y Sector III.

Mejorar las señales de tráfico en San Isidro, Buenavista y La Alhóndiga.

Creación de un plan estratégico de desarrollo urbanístico que contemple estas necesidades.

### **Semáforos**

Aumentar el número de semáforos, especialmente en Las Margaritas, San Isidro, La Alhóndiga, Juan de la Cierva y Buenavista.

Aumentar el tiempo de cruce para los peatones, especialmente en los barrios de Margaritas, Getafe Norte, Juan de la Cierva y San Isidro.

Mejorar la señalización acústica y visual adaptando los semáforos a las diferentes diversidades funcionales especialmente en los barrios de Buenavista, San Isidro y Juan de la Cierva.

### **Pasarelas**

La pasarela sobre la M-406 para acceder al hospital supone una barrera para las personas mayores. Es necesario que se hagan pasos a nivel.

El camino de la pasarela sobre la A-42 para acceder a la estación de Las Margaritas está en mal estado y sería más corto si se atravesara diagonalmente la parcela. Además la decisión de ADIF de no permitir cruzar por la estación, provoca que muchos vecinos crucen por el puente anexo que carece de aceras, asumiendo un grave riesgo.

### **Limpieza**

Tomar medidas para mejorar la limpieza de la ciudad.

Realizar campañas publicitarias o instalar paneles informativos para concienciar sobre la obligación de recoger los excrementos.

Multar a los dueños de perros que no recojan los excrementos de sus mascotas.

Regular el uso de espacio público de las fruterías al ensuciar las aceras.

Realizar campañas de recogida de hojas de árboles.

Prohibir que se alimente a las palomas para evitar los excrementos.

Eliminación de plagas de insectos en verano (cucarachas, avispas, mosquitos...)

Instalación de contenedores próximos y al mismo nivel de la acera para facilitar el uso de la apertura con la palanca.

### **Bancos y mobiliario al aire libre**

Instalación de mayor número bancos para poder caminar descansando con regularidad, especialmente en Getafe Norte, Sector 3 y Centro.

Planificar acciones para mejorar el mantenimiento de los bancos.

Tomar medidas para evitar el robo de bancos como que sean pesados (Perales del Río).

Instalación de bancos enfrentados para facilitar la comunicación y socialización en zonas distanciadas de las viviendas.

Adquirir un mobiliario urbano accesible (bancos, contenedores, papeleras...) y ubicarlos de forma correcta para su uso.

### **Baños públicos**

Creación de baños públicos en plazas para no tener que acceder a cafeterías o bares.

En el centro cívico de la Alhóndiga se solicita la creación de baños para personas con diversidad funcional separados por sexos.

Propiciar la instalación de aseos accesibles en comercios privados y evitar que para acceder a los aseos haya que subir o bajar escaleras.

Creación de baños unisex para poder cambiar a personas dependientes.

### **Sendas peatonales**

Mejorar la iluminación de las sendas peatonales del Sector III, podando periódicamente los árboles que tapan las farolas.

### **Carril bici**

Elaborar normativa para regular el uso de los patinetes eléctricos que van por la acera para evitar accidentes.

Desarrollar carriles bici o bicisendas bien separados de la acera y demás caminos peatonales.

Mejorar el acceso del barrio de Sector III al cementerio, creando un carril bici y acera en la carretera existente.

Mejorar la señalización y la seguridad.

### **Seguridad/Iluminación**

Dotar de un nivel adecuado de iluminación a los distintos espacios urbanos y calles, aumentando el número de farolas para aumentar la sensación de seguridad y fomentar su uso, especialmente en Getafe Norte, Juan de la Cierva, Buenavista y San Isidro.

Implementar planes de prevención y detección del maltrato a personas mayores.

Presencia de un mayor número de efectivos de Policía, aumentando las patrullas y visibilidad policial en las inmediaciones del hospital para evitar hurtos, también en los barrios de Margaritas y Buenavista.

Tomar medidas para prevenir robos, especialmente en los barrios de Buenavista, Sector 3 y San Isidro.

En el barrio de Margaritas se solicita un servicio de acompañamiento mensual al cajero para sacar la pensión.

Desarrollar acciones formativas y divulgativas de seguridad vial para prevenir accidentes, especialmente en Buenavista, Sector 3, San Isidro y Centro.

Tomar medidas para que los dueños de los perros los lleven sujetos con correa.

### **Edificios públicos**

Prever reserva de plazas de aparcamiento cercanas y accesibles para personas con movilidad reducida junto a la entrada del edificio.



Aplicar la normativa vigente para el diseño accesible de rampas y escaleras.

Instalación de ascensores en todos los edificios públicos, incluyendo aviso sonoro, células fotoeléctricas y botonera en braille.

Instalar puertas livianas en los edificios o de apertura automática, para facilitar el acceso de personas con muleta o silla de ruedas.

Prever la anchura suficiente de puertas de las salas para acceso con silla de ruedas y reserva de espacios.

Comunicar la puerta principal con un itinerario accesible fácilmente localizable.

Utilizar pavimentos antideslizantes y que no produzcan deslumbramientos.

Mejorar la señalización de los edificios con textos y pictogramas claros en el acceso y en todo el edificio.

Diseñar aseos para que sean accesibles a personas con diversidad funcional, y adaptados según la normativa vigente con espacio suficiente en el lateral para realizar la transferencia desde la silla de ruedas.

Ofrecer en la cafetería de los centros cívicos menús asequibles y saludables para personas mayores que no pueden cocinar.

Hacer cumplir de manera estricta la normativa de la ley antitabaco en algunos locales comerciales.

Instalación de sistemas de comunicación (bucle magnético) para mejorar la accesibilidad auditiva personas que utilizan audífonos en zonas de atención al público, salones de actos y salas de conferencias.

En el centro cívico de El Bercial se propone utilizar una sala para reuniones de mujeres mayores.

Creación de un centro multicultural.

Rehabilitación del polideportivo de San Isidro.

Realización de un estudio sobre la mayor incidencia de enfermedades en las calles cercanas a las antenas telefónicas como la de calle San José de Calasanz.

Dar más rentabilidad social a edificios públicos.

## **4.2. TRANSPORTE**

El transporte facilita el acceso de las personas mayores a los diferentes servicios que ofrece su barrio y la ciudad en general, haciendo que puedan participar de manera más activa dentro de Getafe, lo que conlleva en un aumento de su calidad de vida (bienestar social y bienestar mental).

Por ello en este área se pretende explorar si la ciudad de Getafe brinda a las personas mayores una red de transporte efectiva, que les permita poder acceder a recursos a los que no puedan acceder andando, centros de salud, centros de servicios sociales, centros cívicos, hospitales...

Por otro lado, se pretende saber si hay una buena conexión entre Getafe y Madrid, cómo es la afluencia de los diferentes transportes públicos y si son accesibles; pues, si no están adaptados, en muchas ocasiones las personas mayores no podrán usarlos y, por tanto, no podrán beneficiarse de las ventajas que estos ofrecen.

Además, se pretende analizar cuestiones como la facilidad de aparcamiento, dado que algunas personas mayores usan el coche para desplazarse. También muchos de los familiares usan el coche para ir a ver sus familiares mayores. De esta manera, una buena conexión de carreteras y un aparcamiento no muy complicado ayuda a que la red de apoyo de las personas mayores pueda mantenerse de manera más fácil.

### **ASPECTOS GENERALES**

Hemos observado que este aspecto (el transporte) es una cuestión de interés en los diferentes grupos, ya que suscita bastantes cuestiones. También constatamos que en función del grupo la opinión es muy dispar con respecto a este tema.

Pero, en general, se producen algunas quejas en el estado y tránsito del transporte público, también hay disconformidad y malestar por algunos de los recorridos.

A continuación, se exponen las diferentes cuestiones obtenidas de los grupos focales de personas mayores que viven en Getafe.

## **Tránsito urbano**

Algunos de ellos refieren estar muy satisfechos en general, por la manera de conducir que hay en el barrio; sin embargo, otros demandan la puesta de badenes, para que así se obligue a los conductores a ir más despacio. Ya que refieren que por algunas calles se circula a demasiada velocidad.

## **Aparcamiento**

En los grupos se comenta la dificultad de aparcamiento de sus barrios, sin saber cómo solucionarlo o qué soluciones proponer.

En muchas ocasiones, se encuentran coches subidos a la acera, lo que dificulta el paso con sillas de ruedas o carritos, o coches aparcados en doble fila, lo que dificulta la correcta circulación por la ciudad o barrio.

## **Transporte urbano:**

### **Autobuses**

En lo relacionado con el transporte urbano, en concreto en relación a los autobuses, dependiendo del grupo verbalizan estar contentos con la comunicación y la asiduidad del transporte o bien estar poco satisfechos, ya que algunos autobuses tienen tiempos de espera algo largos y en ocasiones se saltan paradas para poder llegar a tiempo.

Además, en varios grupos mencionan que los escalones de los autobuses son muy altos a la hora de acceder.

También algunas personas mencionan que algunos conductores de autobús no esperan a arrancar a que estén sentadas todas las personas, lo que en alguna ocasión ha provocado caídas y el consiguiente descontento.

## **Metro**

En referencia al metro encontramos que, dependiendo del barrio, o bien están contentos porque el metro está cerca y bien comunicado, o bien demandan paradas de metro más cercanas. En concreto algunos participantes del grupo focal de la Alhóndiga expresan especialmente quejas que conciernen al Metro y al Consorcio de autobuses a pesar de saber que no compete al Ayuntamiento. Y en varios grupos comentan que no hay parada de metro en el Hospital.

## **RENFE (trenes de cercanías)**

En los barrios en los que hay Renfe, algunas personas refieren que no hay ascensores y los tramos de escaleras son demasiado amplios. Algunos participantes del grupo focal de El Bercial afirman que hay un mal acceso a la parada Las Margaritas Universidad.

Así pues, sugieren poner ascensores en las estaciones que no tengan y así hacerlas realmente accesibles.

Además, a veces les resulta difícil acceder al vagón del tren, por el tamaño de los escalones. A algunas personas mayores les cuesta subir al vagón, sobre todo si llevan algún tipo de equipaje.



*Foto de la estación de cercanías Getafe Central*

## **ASPECTOS CONCRETOS**

El grupo focal de Perales del Río afirma que los autobuses pasan con frecuencias de entre 30 min. y una hora y, además, en algunas ocasiones, se saltan paradas para realizar el recorrido más rápido. Es decir, como van con un retraso acumulado, toman una especie de atajo, y ni pasan, ni paran en todas las paradas del recorrido. Además, algún participante comenta que los autobuses no disponen de un sistema de reclamación al alcance de los usuarios.

Algunos participantes de La Alhóndiga solicitan que el autobús continúe desde la Av. Reyes Católicos, haciendo una parada más para llegar al Centro de Salud de la Alhóndiga. Aunque otros participantes, comentan que este asunto se ha tratado anteriormente en plenos y les han dicho que por un tema de giro del autobús no es posible.

En relación al transporte, a algunas personas les gustaría que hubiera más posibilidades de acudir al centro en transporte privado y que el tema del aparcamiento mejorara. O que fuera más fácil acudir en transporte público al centro.

Las Margaritas manifiesta que tienen pocas facilidades para poder aparcar cuando van en coche o les vienen a ver sus familiares.

## **PROPUESTAS DE MEJORA**

### **Transporte**

Revisar y reforzar el transporte público.

Revisar los efectos producidos por los cambios de líneas.

Propiciar una menor atomización de cada zona de Getafe, siendo importante que el transporte comunique bien todas las zonas entre sí.

Creación de un canal de comunicación municipal con sugerencias y reclamaciones relativas a la accesibilidad en el transporte.

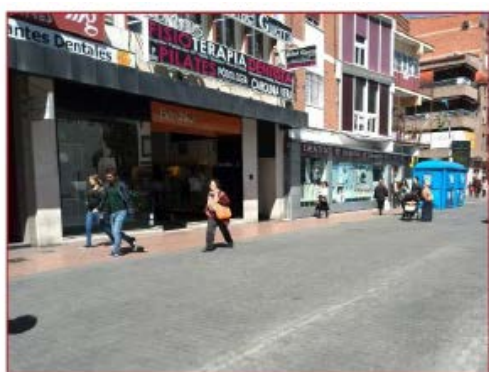
## Automóvil

Reducir la velocidad del tráfico en las calles por las que se circula deprisa.

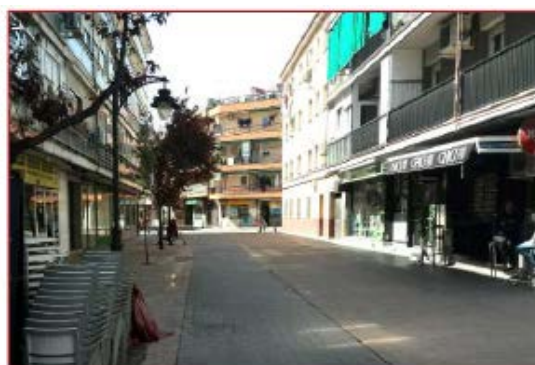
Tomar medidas para reducir “la tiranía que existe del coche frente a los peatones”.

Reducir el uso de los coches en el centro.

Tender a plataforma única en calles estrechas. Se trata de situar al tránsito rodado y el peatonal en el mismo nivel de circulación. Esta solución es la más utilizada en el centro de la ciudad.



Calle Madrid, Centro



Calle Perales, Barrio Juan de la Cierva

*Fotos del Plan Estratégico de Accesibilidad e Inclusión de Getafe.*

## Aparcamiento

Buscar soluciones para poder aparcar como crear aparcamientos públicos y reducir el precio, especialmente en el Centro, San Isidro y Margaritas.

Tomar medidas para evitar que los coches aparquen en la acera o en doble fila.

Evitar el estacionamiento en doble fila a la entrada y salida de los colegios, o crear más zonas de camino seguro al colegio.

Aumentar el número de plazas de aparcamiento para personas con diversidad funcional, diseñando y ubicando las plazas adecuadamente (cercanía a pasos de peatones, edificios de uso público, farmacias, parques, etc.)

En la siguiente fotografía tenemos el ejemplo de una plaza de aparcamiento con vado en el acceso a la vivienda ejecutado correctamente con la rampa para salvar el desnivel de la acera y el espacio de transferencia en la parte posterior del vehículo para permitir la carga y descarga del maletero del coche.



*Aparcamiento reservado en acceso a vivienda*

*Foto del Plan Estratégico de Accesibilidad e Inclusión de Getafe.*

Comprobar si los expedientes para aparcar en plazas reservadas para personas con movilidad reducida en el centro siguen activos, pues hay plazas vacías y no se puede aparcar por otros usuarios.

Difundir la localización de plazas accesibles mediante la web municipal.

Sensibilizar a la policía para que ejerza un mayor control del estacionamiento indebido en plazas reservadas para personas con movilidad reducida.

### **Autobuses:**

Aumentar la frecuencia de paso de los autobuses para disminuir los tiempos de espera, especialmente desde el barrio de Perales del Río hacia Getafe Central. Crear un servicio rápido de lanzadera que conecte Perales con la estación de cercanías y de metro.

Garantizar que respeten las rutas y se pare en todas las paradas del recorrido a Perales del Río evitando acortar el recorrido con atajos cuando hay retrasos acumulados.



Reforzar las líneas de autobuses que conectan los barrios con el centro. También las que van desde el centro a la piscina.

Aumentar la frecuencia de paso hacia el cementerio y el tanatorio desde los barrios de Centro, Juan de la Cierva y Sector III.

Mejorar la frecuencia de paso de los autobuses que llevan al hospital. Crear una línea de autobús que atraviese el barrio de la Alhóndiga desde el hospital hasta el centro de salud de El Greco. Es un barrio alargado y a las personas mayores les cuesta ir andando hasta el centro cívico o de salud. Crear línea desde el barrio de San Isidro con parada de autobús cercana a la puerta del hospital.

Permitir el acceso a los autobuses con carros de la compra y maletas.

Informar previamente los cambios de recorridos y horarios.

Mejorar paulatinamente la accesibilidad a los vehículos, consiguiendo que en unos años todos los autobuses sean accesibles: dotándolos de plataformas accesibles, evitando adquirir modelos que tengan demasiados peldaños o excesivamente altos, desplegar las rampas laterales para facilitar el acceso, etc.

Dotar a los vehículos con información oral y visual de paradas y líneas.

Promover un programa de formación dirigido a los conductores para sensibilizarles sobre accesibilidad y buen trato a las personas mayores y con diversidad funcional, asegurándose de que los pasajeros están sentados antes de reanudar la marcha y conduciendo de forma suave, sin frenar ni acelerar bruscamente. También para que cedan el paso a los peatones en las intersecciones y cruces peatonales.

Creación de paradas de autobús más cercanas al centro.

Aumentar el número de paradas y que sean accesibles, especialmente las que comunican con los centros de salud.



*Ejemplo de parada donde el bordillo se señala con pavimento podotáctil de color amarillo (calle Madrid). Foto del Plan Estratégico de Accesibilidad e Inclusión de Getafe.*

Dotar a las paradas de planos accesibles indicando paradas y frecuencias de paso.

Instalar marquesinas en todas las paradas para resguardarse del sol y la lluvia, especialmente en las que estén alejadas de edificios, con asientos y apoyos isquiáticos para descansar sin sentarse.



*Tipologías de marquesinas en Getafe*

*Fotos del Plan Estratégico de Accesibilidad e Inclusión de Getafe.*

### **Metro:**

Se demandan paradas de metro más cercanas (en la actualidad hay ocho paradas en el municipio), en concreto se demanda una parada en el hospital y también una boca de metro en el barrio de Getafe Norte (actualmente hay dos paradas en dicho barrio).

Mejorar el mantenimiento de los ascensores que no funcionan a veces.

Conectar las líneas 12 (Metrosur) y 3 de Metro en estación de El Casar, para tener otro acceso por metro a la ciudad de Madrid.

Mejorar la información que se ofrece sobre el servicio y el precio.

### **Tren de cercanías:**

Instalar ascensores en las estaciones que no tienen para hacerlas accesibles.

Disminuir el tamaño de los escalones en los vagones para facilitar el acceso.

Mejorar el acceso a la estación de Margaritas desde El Bercial.

Iluminar mejor los apeaderos para aumentar la sensación de seguridad.

Crear un acceso a la estación de Sector III desde la carretera del cementerio para dar servicio al barrio de San Isidro.

Tomar medidas para mejorar la percepción de seguridad en el acceso a la estación de cercanías de Sector III.

Reformar el aparcamiento de la estación de cercanías de Sector III.

Coordinar los horarios de trenes de manera más eficiente.

Hacer más amplios los escalones de las estaciones de manera que sea más fácil subirlos.

### **Taxi**

Aumentar el número de vehículos adaptados.

Facilitar ayudas para la adquisición de taxis adaptados.

Concesión de ayudas económicas para la utilización de taxis adaptados

### **Tarifas**

Reducir la tarifa de transporte público para personas con diversidad funcional.

Estudiar una reducción el precio del autobús, metro y taxi para las personas mayores.

### **Asientos especiales:**

Realizar talleres de civismo en colegios para concienciar para ceder los asientos a personas mayores o con diversidad funcional.

Elaborar campañas de concienciación ciudadana para el uso correcto de los elementos reservados a personas con diversidad funcional en la red de transporte.

Mejorar los asientos preferenciales en el metro destinados a personas mayores y con diversidad funcional.

### **4.3. VIVIENDA**

La vivienda es el espacio fundamental donde las personas habitan y crean su hogar, de forma que, para que las personas mayores se sientan cómodas y seguras en sus casas, deben de tener las características necesarias para que esas personas dispongan de autonomía y se sientan bien.

Tener un buen nivel de autonomía es importante, ya que les va a permitir afrontar su envejecimiento de una forma activa y positiva.

Cuando nos referimos al “envejecimiento activo”, lo hacemos con respecto a tres ejes: salud, seguridad y participación; por eso la vivienda es un punto fundamental desde el aspecto de la seguridad de las personas mayores.

Con respecto a las opiniones algunos de los participantes coinciden en que las viviendas actuales o de nueva construcción, son más grandes, o que ya tienen ascensor y adaptaciones para las personas con movilidad reducida, lo que les facilita hacer recados de forma autónoma. Por lo que hay una satisfacción media respecto a sus viviendas.

Todo esto contrasta mucho con opiniones que afirman que las viviendas en las que se encuentran ahora son impersonales, que no las sienten como su hogar y que están localizadas en zonas residenciales en las que no hay comercios, lo que les imposibilita socializar.

Algunas personas están preocupados por la ocupación ilegal de algunas casas, el hecho de irte de vacaciones y que te ocupen la vivienda.

### **ASPECTOS GENERALES**

#### **La accesibilidad**

En relación a la accesibilidad y las características de la vivienda, algunas personas afirman que carecen de ascensor en sus viviendas y que además no es posible su instalación debido a las infraestructuras de los edificios. Esto les imposibilita muchas

veces subir la compra debido a que pesa demasiado para ellos y deben pedir al supermercado que se la lleven a casa. La cuestión es que deben de hacer un pedido mínimo de 40 euros, cosa que no suele ser habitual, ya que ellos no compran tanto.

Debido a la ausencia de ascensor no pueden acceder bien a sus viviendas e, incluso, llegan a tener problemas con los vecinos por dicho tema. Hay veces que se origina malestar en una comunidad por el tema del ascensor, dado que no todas las personas del inmueble quieren realizar obras y asumir la derrama o bien ceder espacios para el hueco del ascensor.

Hay muchos pisos que no están adaptados para personas mayores. En algunos bloques, aunque tengan ascensor, hay que subir un tramo de escaleras para acceder a éste.

Además, comentan que hay viviendas con baños excesivamente pequeños, lo que les imposibilita acceder con sillas de ruedas. Por no hablar de que muchos baños tienen bañera y no plato de ducha, lo que no facilita el aseo y autocuidado.

Proponen, por lo tanto, renovar los edificios para derribar lo viejo y construir algo más moderno y de esta forma hacer las viviendas más accesibles, con ascensores, rampas ...

### **Subvenciones para reformar la casa**

Afirman también que hay diferencias con respecto a las ayudas proporcionadas por el Ayuntamiento dependiendo del barrio; concretamente los de Perales del Río se comparan con la zona de Getafe Central. Un participante del grupo focal de Perales del Río “no siente que el ayuntamiento se implique en el tema de las personas mayores y la vivienda, ya que en Getafe central sí que hay ayudas”.

### **Las residencias**

La otra opción de alojamiento para ellos sería una residencia, pero piensan que no son asequibles. Los participantes de los grupos focales manifiestan que el precio de las

residencias privadas es elevado. Además, afirman que hay escasez de plazas en las residencias públicas.

Algunas personas comentan que tampoco tienen la posibilidad de cambiar de vivienda, ya que tienen dificultades en que les concedan una hipoteca.

Algunas personas comentan también la inexistencia de pisos tutelados o ayudas específicas para las personas mayores, como por ejemplo, que se facilite el alquiler de las plantas bajas a personas mayores. También plantean que se exploren nuevos modelos de convivencia como pisos compartidos o cohousing.

### **Centros de día**

También afirman que habría que aumentar el número de centros de día, ya que hay largas listas de espera para poder acceder a ellos.

Estar solo en casa favorece la situación de soledad no deseada y la percepción de inutilidad. Muchas personas mayores no tienen ninguna actividad que desarrollar durante el día, ni personas con las que poder socializar o compartir experiencias.

### **Ayudas en el domicilio**

Algunas personas creen que habría que aumentar las ayudas en el domicilio. Las personas que acuden al domicilio no van suficientes horas. Hay veces que cambia el profesional que va al domicilio, con lo cual, la nueva persona que acude, no conoce a la persona a la que va ayudar y piensan que es una vuelta a empezar desde el principio.

## **ASPECTOS CONCRETOS**

Al grupo de La Alhóndiga por lo general les gustan sus viviendas y el estado de las mismas, aunque hay algunas personas que carecen de ascensor lo que hace que su acceso sea más complicado.

Algunos asistentes del grupo de Getafe Norte destacan de manera positiva que las viviendas actuales son más grandes, en todas ellas hay ascensor, rampas y en general

una arquitectura más adaptada a las personas mayores. Sin embargo, les gustaría que hubiera más comercio y relación vecinal en las calles. Piensan que la impersonalidad del barrio no se debe tanto a la arquitectura de la ciudad sino a las nuevas formas de relacionarse. Antes se hacía más vida de “descansillo”, también debido a que existía la figura de ama de casa.

En Las Margaritas los edificios y viviendas en general no tienen ascensores. Les gustaría que en el supermercado les pusieran más facilidades para llevarles la compra a casa.

San Isidro manifiesta su preocupación porque en casi ningún edificio haya ascensor.

En el grupo de Sector III refieren la necesidad existente de adaptar algunas viviendas y ponerles ascensor.

## **PROPUESTAS DE MEJORA**

### **Accesibilidad**

Mejorar la disponibilidad de viviendas accesibles.

Realizar campañas de divulgación sobre ayudas para la eliminación de barreras arquitectónicas en los edificios, como la instalación de ascensores en edificios de viviendas antiguos y la instalación de rampas y barandillas para facilitar la accesibilidad de personas con problemas de movilidad.

Hacer accesible la información sobre las ayudas con un lenguaje claro y sencillo de comprender.

Propiciar el asesoramiento por las personas encargadas de dar las ayudas para resolver las dudas de las personas solicitantes.

Impartir charlas informativas sobre normativa aplicable en materia de accesibilidad a viviendas.

Incremento de las ayudas a las comunidades de propietarios para la mejora y adecuación de las zonas comunes de los edificios, como la instalación de ascensores y

realización de reformas para eliminar las barreras arquitectónicas (rampas y barandillas).

Ofrecer mediación vecinal en comunidades de propietarios para la instalación de ascensores.

Facilitar el estudio de las distintas posibilidades de dotar a las comunidades de ascensores y permitir la instalación de ascensores exteriores a los edificios, siempre que sea posible.

Crear normativa para dar preferencia a las personas mayores para vivir en el piso bajo del edificio o crear una bolsa de pisos bajos públicos y adjudicarlos a personas mayores o con dificultades de movilidad.

Adecuar espacios a personas con dificultades visuales.

### **Adaptación de la vivienda**

Informar a través de una oficina municipal sobre los servicios disponibles para envejecer en casa: ayudas para la reforma de la vivienda que se ofrecen desde diversas administraciones, asesoramiento sobre accesibilidad, eficiencia energética y conservación.

Mejorar las ayudas para reformar las viviendas para incorporar adaptaciones para facilitar la autonomía: hacer los baños accesibles, sustitución de bañeras por platos de ducha, alarmas antiincendios, etc.

Fomento de las ayudas para adaptación de viviendas con necesidades funcionales específicas.

Favorecer y facilitar los trámites administrativos tanto para la rehabilitación y adaptación de las viviendas antiguas para mejorar la calidad de vida, apostando por las energías renovables, especialmente en los barrios de Las Margaritas, La Alhóndiga, San Isidro y Juan de la Cierva.

Instalar detectores de incendios en hogares, realizar charlas sobre su importancia y funcionamiento, proporcionando folletos explicativos.



Respetar el porcentaje de reserva de viviendas adaptadas e incrementarlo si fuera posible.

### **Residencias**

Reducir las listas de espera para la concesión de residencia y creación de más residencias para contar con un mayor número de plazas disponibles en el municipio, incluyendo las residencias de rehabilitación, recortando así las listas de espera para no tener que desplazarse a otros municipios y poder mantener los vínculos familiares.

Medidas para reducir o subvencionar el coste de las residencias.

Promover campañas para la mejora de la visión social de las residencias.

### **Otras alternativas: pisos tutelados, hogares compartidos, cambio de viviendas**

Ampliar las opciones de vivienda: oferta municipal de alquiler municipal para personas mayores, alquiler de viviendas adaptadas a personas mayores e integrar criterios de adaptabilidad en la vivienda pública.

Facilitar las permutas o cambios entre propietarios de manera regulada, con mediación de los servicios municipales para reubicar con garantías a las personas mayores a viviendas más accesibles (pisos bajos, edificios con ascensor) y adaptadas.

Recuperar los pisos tutelados que estaban previstos para personas mayores y se destinaron a otra población durante la crisis económica.

Creación de pisos y apartamentos tutelados para que existan más posibilidades de elección de viviendas adecuadas y accesibles para personas mayores.

Crear centros de convivencia: viviendas compartidas, de baja altura y accesibles con servicios comunes que sirvan para mantener relaciones sociales en el entorno.

Desarrollar nuevas soluciones habitacionales como podría ser la convivencia de personas mayores con estudiantes durante su estancia en Getafe. De esta manera, se podría reducir los riesgos asociados a la soledad y abaratar los costes de la vivienda.

### **Ocupaciones ilegales**

Informar sobre medidas seguridad en las viviendas y agilizar el desalojo de las personas que ocupen ilegalmente una vivienda.

### **Financiación de la vivienda**

Propiciar acuerdos con entidades bancarias para la concesión de hipotecas a un tipo reducido para cambiar a viviendas accesibles o bajos que son más caros.

Mejorar el conocimiento de la existencia de ayudas financieras para personas mayores para el mantenimiento y reforma de la vivienda.

#### **4.4. RESPETO E INCLUSIÓN SOCIAL**

El respeto es una actitud muy necesaria en la sociedad actual que favorece un clima saludable y de aceptación a los demás, teniendo en cuenta que todos somos distintos, con una personalidad, una actitud, un temperamento... diferente; por ello hay que saber aceptar al otro con sus características individuales sin juzgar.

Esto va muy ligado a la inclusión social. El hecho de que seamos todos diferentes es lo que hace que nuestra sociedad sea tan rica y diversa, por ello hay que aceptar al otro tal y como es. No porque sea diferente, tenga alguna dificultad o diversidad funcional hay que darle la espalda. Todo lo contrario, es muy necesario que entre todos nos ayudemos, porque nunca se sabe si podremos llegar a la situación de que necesitemos la ayuda de los demás.

Más allá de los aspectos materiales y de movilidad, en una comunidad amigable con las personas mayores, existe una cultura de inclusión compartida no sólo por los familiares o vecinos, sino por personas de todas las edades y capacidades del entorno de las personas mayores.

No obstante, la familia, como círculo vital más cercano, juega un papel fundamental en el envejecimiento activo de las personas mayores, evitando, mediante su contacto y apoyo, que aparezcan sentimientos como la soledad o la tristeza.

#### **ASPECTOS GENERALES**

##### **Información**

Algunas personas afirman que las revistas de información municipal que llegan al domicilio de los vecinos algunas veces no llegan a tiempo, por ejemplo, anuncian eventos que cuando ellos reciben el correo ya han pasado.

También hay mucha información que ellos necesitan, como son los casos de empadronamiento, que no están adaptados a los medios que ellos tienen, ya que

muchas veces se necesita que usen un ordenador o incluso internet, herramientas que algunas personas no saben manejar.

Comentan que a veces, tienen problemas en las sucursales bancarias, puesto que no les facilitan todo lo que podrían las operaciones, haciendo muy tediosas en ocasiones las gestiones en el banco.

Con respecto al área de comunicación e información, algunos participantes comentan que no hay información específica adaptada a las personas mayores (de fácil lectura y comprensión en cuanto al tamaño de la letra y la redacción del contenido). También afirman que no hay paneles informativos en todos los barrios. Así como que la página web del ayuntamiento no es nada intuitiva.

### **Seguridad**

Algunas personas manifiestan que a veces sienten poca seguridad dentro del barrio, debido a la escasez de efectivos de la policía patrullando las calles de sus barrios. Siempre les tratan con respeto y se sienten integrados, pero eso no implica que se sientan seguros. Algunas personas proponen al respecto, más dotación policial.

### **Respeto**

Afirman que últimamente reciben un trato mucho más amable por parte de los enfermeros de los hospitales, pero sigue habiendo casos de no inclusión como, por ejemplo, una persona invidente que no podía rellenar unos papeles, pidió ayuda al personal que se encontraba en la recepción y no los quisieron rellenar por él.

A veces sienten que se les trata como personas poco útiles, que al ser mayores no valen para nada o incluso como “tontos” o “niños”; creen que es necesario hacer hincapié en la gran importancia de la educación y el respeto.

Esto cambia radicalmente cuando se encuentran en los centros cívicos. Estos centros tienen una función social muy importante ya que allí afirman que se sienten muy integrados y que no sufren discriminación. Al igual que desde allí se les ofrecen

actividades muy diversas, muchas de ellas relacionadas con la cultura. Sin embargo, comentan que hay pocas plazas y se agotan en seguida. Algunas personas creen que habría que abrir más plazas de participación. Por otra parte, perciben que tienen poco espacio, no hay mesas suficientes para todos. Proponen que habría que reformar los centros y ampliar el espacio actual.

Es necesario estar pendiente de las personas mayores; pero en ocasiones esta atención es excesiva, se sienten muchas veces controlados y agobiados. Es necesario verlos como vecinos activos.

Algunas personas piensan que la gente es muy amable y les cede el sitio en el autobús y en el metro. Hay muy buena relación con los jóvenes del barrio, así como con las personas mayores, habiendo excepciones como afirman los del grupo focal de El Bercial, algunas personas manifiestan que hay poco respeto a las personas mayores. En Getafe Norte algunas personas afirman, incluso, que hay ocasiones en las que hay maltrato verbal por parte de los jóvenes.

También comentan que las actividades de los jóvenes en los soportales perturban su descanso y tranquilidad, ya sea por la música alta, o por los pelotazos contra la pared jugando al fútbol. Esto empeora en épocas de buen tiempo ya que se quedan hasta altas horas de la madrugada hablando.

## **Inclusión**

Para mejorar el respeto y la tolerancia se sugieren charlas para mejorar la concienciación social. O talleres de educación cívica.

Así como promover la utilización de las redes sociales y enseñar a las personas mayores a usarlas mediante cursos de informática en los centros cívicos.

## **PROPUESTAS DE MEJORA**

### **Trámites administrativos y bancarios**

Facilitar un punto con ordenador en los centros y contar con asesoramiento o apoyo técnico de trabajadores municipales en los procedimientos que exijan hacer trámites telemáticos como el empadronamiento.

Reabrir la oficina del servicio de atención al ciudadano en Las Margaritas.

Agilizar las gestiones del servicio de atención al ciudadano.

Facilitar a las personas mayores la realización de gestiones presencialmente en las entidades bancarias, que paulatinamente han automatizado los procesos y reducido los servicios que ofrecen en las sucursales.

Promover la ampliación del horario de atención de las sucursales.

Tomar medidas que proporcionen mayor seguridad en los cajeros automáticos, como acompañar a las personas mayores.

Propiciar una atención al público respetuosa de las personas mayores en oficinas, entidades bancarias, compañías telefónicas, etc.

Implantar un teléfono para poder realizar trámites telemáticos.

### **Imagen estereotipada**

Realizar campañas para fomentar la imagen positiva de las personas de edad, para evitar la discriminación por razón de edad (edadismo) y promover el buen trato a las personas mayores.

Transmitir en las publicaciones municipales una imagen libre de estereotipos o prejuicios hacia las personas mayores, sin paternalismo (evitando el uso de expresiones como “nuestros mayores”) ni infantilización.

Trabajar con los medios de comunicación para cambiar la imagen negativa del envejecimiento por la idea de “envejecimiento activo”, tanto dentro como fuera de este sector de población.

Promover la autonomía psicológica para reducir las autolimitaciones y desmontar estereotipos.

Trabajar para cambiar ciertas ideas preconcebidas sobre jubilación y deterioro asociado a la edad.

Continuar desmontando la imagen de la mujer como cuidadora.

Trabajar desde la perspectiva de la autonomía, evitando la asunción del rol de dependiente.

### **Educación**

Aumentar el número de plazas en las actividades de los centros cívicos.

Reformar los centros para aumentar el espacio disponible.

Realizar talleres de educación vial en los colegios.

Realizar talleres de concienciación sobre el Alzheimer o diversidad funcional.

Trabajar con niños y adolescentes para cambiar creencias que devalúan a las personas mayores y propiciar el respeto hacia ellas.

Incluir en los programas de convivencia en los centros educativos el problema de la discriminación por razón de edad (edadismo).

Acercar a las personas mayores a los centros educativos para evitar la estigmatización.

### **Intergeneracionalidad**

Proporcionar un trato de igual a igual entre personas de diferentes generaciones.

Tomar medidas para que los centros de personas mayores no sean exclusivos de este sector de población, que se abran a otras edades y que estén abiertos a la comunidad.

Fomentar las actividades que puedan realizarse entre personas de distintas generaciones, implicando a jóvenes en las actividades de personas mayores.

Apoyar la labor de las personas mayores como educadores de los nietos con charlas o actividades formativas.

Dotación de espacios abiertos intergeneracionales con zonas próximas de aparatos para ejercicio físico, parques infantiles y zonas de ocio que puedan utilizarse de forma intergeneracional e inclusiva.

Crear espacios para el deporte o el esparcimiento separados de las viviendas para evitar ruidos por la noche.

### **Inclusión**

Organizar charlas para promover el respeto y la tolerancia hacia las personas mayores.

Hacer una campaña de divulgación del programa de acompañamiento en soledad no deseada para aumentar su conocimiento y utilización de este recurso entre las personas mayores que viven solas, continuando con el teléfono de ayuda. El programa pretende que se puedan establecer y mantener nuevas relaciones sociales.

Tomar medidas para evitar la segregación de la población, para evitar que en algunos barrios residan solamente personas mayores y migrantes.



## **4.5. PARTICIPACIÓN SOCIAL**

La participación social es el papel que tienen los ciudadanos en lo referente a la toma de decisiones, formación y realización de actividades, manejo de recursos... en definitiva, formar parte de lo que sucede en la zona en la que viven.

Esto es muy importante, dado que se tiene en cuenta las necesidades y opiniones de los ciudadanos.

Y en lo referente a las personas mayores, es aún más importante si cabe, dado que el que ellos sientan que forman parte de algo les motiva, les mantiene ocupados y se divierten, ya que muchos en la actualidad no tienen ninguna ocupación, ni trabajo y es una forma de crear y mantener relaciones sociales. Además, tiene un valor añadido, al participar en diversas actividades conocen gente y se socializan.

### **ASPECTOS GENERALES**

#### **¿Qué sienten acerca de las actividades?**

Con las actividades que realizan gracias a los voluntarios se sienten muy realizados debido a que son muy variadas y los voluntarios se implican en su trabajo y favorecen la implicación de las personas mayores en las actividades.

Consideran que todas las actividades que se les proponen tienen un precio bastante asequible. El inconveniente está en que las actividades por persona están limitadas a dos. Algunas personas dicen que a veces los talleres están sobrecargados de personas mayores, lo que hace que los voluntarios no puedan atender a todos.

Algunas personas ven como problema que hay actividades llevadas a cabo por voluntarios y que, a veces, es necesario que sean llevadas a cabo por profesionales.

Algunas personas sienten que parece que tienen todo el día libre y no es así, tienen compromisos familiares o médicos por lo que agradecerían una mayor flexibilidad en horarios.

### **¿Qué actividades realizan?**

En muchas ocasiones quedan para merendar, jugar a las cartas o bailar.

Comentan que por solo 24 euros pueden apuntarse a hacer natación o aquagym. También participan en talleres de memoria, hacen Tai-Chi e incluso gimnasia.

Algunas personas incluso han podido sacarse el graduado escolar en el Colegio de adultos. Toda esta diversidad de actividades facilita que las personas mayores tengan una amplia gama de elección según sus circunstancias y sus características personales. También tienen medios para poder participar.

### **¿Qué generan estas actividades?**

Todas estas actividades les ayudan a relacionarse con otras personas debido a la actitud tan participativa que presentan.

Las actividades en grupo que realizan facilitan la socialización entre los miembros del centro cívico.

Toda esta participación social y oferta de talleres genera en las personas mayores satisfacción y motivación.

Las personas participantes en los grupos focales se sienten muy orgullosas de formar parte en estas actividades y esperan poder seguir participando.

### **¿Qué valoran de los voluntarios?**

Agradecen a los voluntarios su implicación y la forma en la que se relacionan con ellos, afirman que son muy agradables.

Gracias a la importante labor de los voluntarios, pueden realizar actividades gratuitas.

## ¿Qué sienten ellos como voluntarios?

El ser voluntarios les ayuda a implicarse con los demás, se sienten realizados y afirman que los participantes son muy agradables con ellos.

En general se sienten muy bien haciendo voluntariado; pero algunas personas no sienten que su labor sea lo suficientemente reconocida por el Ayuntamiento.

Sin embargo, otras personas sí creen que se les reconoce su labor como voluntarios. Comentan que se les ofrecen cursos o que alguna excursión es exclusivamente para los voluntarios.

## Métodos de difusión

En este punto algunos participantes de los grupos focales afirman que se enteran de las actividades por el boca a boca, lo que en muchas ocasiones es muy efectivo.

Algunas personas participantes en los grupos focales están dispuestas a asistir a talleres de informática para aprender a utilizarla y poder hacer uso de nuevas herramientas. Algunas personas creen que estos talleres podrían serles de utilidad, ya que actualmente muchas gestiones se realizan por internet.

## PROPUESTAS DE MEJORA

### La familia

Fomentar la formación dirigida a las personas mayores con responsabilidades en el cuidado de sus nietos.

Comunicar a las familias cuidadoras la realización de cursos de “ventilación emocional” y bienestar del cuidador o servicios de respiro familiar.

Concienciación familiar contra el aislamiento de las personas mayores.

### Los vecinos

Fortalecer la red vecinal de apoyo a las personas mayores.

En los barrios nuevos se demanda mejorar la socialización entre los vecinos.

Trabajar la convivencia y la interculturalidad para resolver los conflictos vecinales que puedan surgir debido a los nuevos vecinos que llegan a barrios antiguos.

Coordinar las áreas sectoriales del ayuntamiento para poder trabajar la convivencia de manera transversal.

Promover el conocimiento del otro.

Potenciar la figura del presidente de las comunidades de vecinos como mediador (existe un servicio municipal de mediación vecinal).

Trabajar con los presidentes de las comunidades de vecinos para que estén pendientes de las personas mayores que vivan solas.

Volver a tener la figura del educador de calle para mejorar la convivencia vecinal.

Recuperar la figura del portero como persona mediadora y de apoyo en las comunidades.

### **El comercio local**

Creación de locales comerciales en las nuevas zonas residenciales para facilitar el comercio de proximidad y posibilitar la relación vecinal.

Proponer acuerdos con supermercados para que suban la compra a las personas mayores a un precio asequible.

Desarrollar una red de comercios amigables con las personas mayores, elaborando una guía de buenas prácticas: accesibilidad, precios visibles, buen trato, etc.

### **Otras redes**

Mantener redes de trabajo entre los profesionales de Personas Mayores, Servicios Sociales, Salud, Policía, Centros Cívicos, Deportes y también con las parroquias y las farmacias.

Realizar un plan estratégico de las personas mayores para compartir información y acciones.

Teléfono al que se pueda llamar en situaciones de soledad no deseada para integrar a estas personas en actividades y grupos.

#### **4.6. COMUNICACIÓN E INFORMACIÓN.**

La forma de presentar a las personas mayores en los medios de comunicación reviste una especial importancia, en ocasiones se ha hablado de ellos de una manera poco correcta y respetuosa, como por ejemplo usando los términos *viejos*, *abuelos*, cuando no todas las personas mayores son abuelos, o paternalistas como *nuestros mayores*. La forma en la que se presenta a este colectivo en los medios ha contribuido en parte a que se formasen los estereotipos o prejuicios, por eso es importante trabajar en proyectar una imagen correcta de las personas mayores.

Por otro lado, los medios de comunicación son una potente manera de transmitir la información, con lo que habría que fomentar la transmisión de una visión positiva del envejecimiento.

#### **ASPECTOS GENERALES**

##### **La comunicación**

Las personas mayores afirman que el principal canal de comunicación para ellos es el boca a boca. Comentan que la información también les llega a través de asociaciones y la Casa de las Personas Mayores.

El problema empieza cuando la información acerca de actividades municipales llega por correo postal. En muchas ocasiones reciben la carta cuando la actividad ya ha pasado.

Dicen sentir que la sociedad piensa que no se quieren modernizar, cuando no es así, la dificultad es que no tienen los medios, ni la oportunidad para hacerlo. Esto ligado a que todo está informatizado es lo que dificulta que muchas veces no se enteren de las cosas. Muchos de ellos no tienen correo electrónico o siquiera móvil con internet.

Por otro lado, mencionan que algunos centros sí que ofrecen talleres de informática, pero que por lo general no de manera continua, lo que dificulta aún más el aprendizaje.

## El Ayuntamiento

Algunas personas afirman que el ayuntamiento les ofrece información, aunque no está lo suficientemente adaptada para personas mayores. “La letra en la que mandan las comunicaciones es muy pequeña y dificulta la lectura”.

Algunas personas piensan que hay pocos paneles informativos y que la página web del ayuntamiento no es intuitiva y les resulta poco fácil de usar.

Algunas personas sienten que el Ayuntamiento no se implica lo necesario en el tema relacionado con las personas mayores, algunas personas le han hecho llegar quejas al propio Ayuntamiento sobre esto y creen que no se han tomado medidas.

Algunas personas afirman que se da por hecho que todos tienen acceso a las nuevas tecnologías cuando no es así, incluso hay cierta información que no llega por cauces oficiales, como es el tema del empadronamiento. Una usuaria tuvo que hacer un trámite por ordenador cuando no sabía utilizarlo, siendo así que hay un centro, el de La Alhóndiga, donde el funcionario te realiza ese trámite. Es necesario, por lo tanto, que los funcionarios estén bien informados para así poder ayudar de manera adecuada a las personas mayores. En Margaritas, en cambio, disponen de una persona encargada de explicar cómo funciona internet para que se puedan enterar de toda la información.

Algunas personas tienen dificultades para comprender los trámites que se realizan a través de internet, lo que les origina depender de un familiar más joven que los acompañe o se lo explique.

Algunas personas quieren recibir menos información comercial y más de servicios disponibles.

Algunas personas comentan que la atención telefónica no es buena, te pasan de una persona a otra y a veces no logras solucionar lo que querías

El nivel cultural de algunos barrios es alto, lo que les permite el acceso a los recursos de información. Pero consideran que hay una minoría de la que es necesario preocuparse y adaptar la información a sus necesidades, ya que no todos tienen el mismo nivel cultural y todavía hay personas mayores que apenas saben leer o escribir.

### **Implicación**

Tienen muchas propuestas y ganas de participar y de “hacer barrio”. Los participantes piensan que seguramente son las personas más implicadas del barrio; ellos podrían servir como embajadores para distribuir la información al resto de personas.

## **PROPUESTAS DE MEJORA**

### **Canales de información**

Realizar un estudio sobre cómo mejorar la información municipal para que llegue a toda la población.

Mejorar el acceso a la información de las diferentes actividades, cursos y servicios que se ofrecen en los barrios.

Publicar el boletín municipal como medio informativo de las actividades municipales para que la información llegue al domicilio de forma periódica (quincenal o mensual) con suficiente antelación a las actividades anunciadas. El acceso a internet entre las personas mayores es todavía minoritario y muchos tienen pocas facilidades para acceder a las tecnologías de la información y la comunicación.

Buzonear folletos de las actividades para llegar a las personas que todavía no participan en los centros cívicos. Especialmente en los barrios periféricos como el Sector III la distribución es escasa.

Realizar acuerdos con medios de comunicación locales para fomentar secciones con noticias dirigidas a personas mayores.

Hacer carteles en varios idiomas.

Comunicar los cambios en la normativa, información de obras, cambios en el tráfico y cambios en las líneas de transporte público.

Aumentar el número de paneles informativos accesibles.

Continuar con la labor de accesibilidad de la información de manera verbal que se realiza en centros cívicos y otros servicios municipales, acompañando al usuario hasta el servicio que necesite.

Mejorar la atención telefónica reduciendo el número personas con las que hablar para solucionar un trámite.

Crear en las oficinas de información un puesto especializado en informar a las personas mayores sobre cómo realizar los trámites.

Constitución de grupos de personas mayores voluntarias que puedan difundir la información de interés a otras personas.

### **Información adaptada**

Incorporar la lectura fácil a todas las publicaciones dirigidas a personas mayores, editando las comunicaciones municipales con letra grande para facilitar el acceso a la información de las personas con diversidad funcional visual.

Cuidar el lenguaje para que la información sea comprensible por todos los niveles culturales, utilizando un lenguaje sencillo.

Publicar los carteles de las actividades en los centros cívicos y plazas públicas a la altura adecuada y con el tamaño de letra grande.

Explicar mejor la documentación oficial que es complicada de entender.

Ofrecer información adaptada para las personas mayores.

### **Nuevas tecnologías**

Trabajar para reducir la brecha digital, mejorando el acceso público a ordenadores e internet gratuito en los centros cívicos.

Impartir nuevos cursos de informática en los centros cívicos dirigidos a personas mayores para promover la navegación por internet, el uso de las redes sociales y del correo electrónico.



Mejorar la facilidad de uso de la página web municipal, que sea más intuitiva y esté adaptada en contenidos y lenguaje a las personas mayores.

Utilizar las posibilidades que ofrecen las aplicaciones para el teléfono móvil para informar de las actividades.

Habilitar un teléfono centralizado de información.

## **4.7. PARTICIPACIÓN CÍVICA Y EMPLEO**

Este área, al igual que las siete restantes, es un aspecto muy importante a tener en cuenta, dado que la implicación de las personas mayores en la vida activa de la ciudad mejora en gran medida su calidad de vida y su bienestar psicológico, pues provoca que las personas mayores continúen sintiéndose útiles, su día tiene un propósito y además tienen un rol en la sociedad.

En este punto encontramos personas mayores que aún se encuentran en activo y personas mayores cuyo cometido tiene más que ver con la realización de voluntariados. Por otro lado, también encontramos que hay personas dentro de este colectivo que no imparten ningún voluntariado, pero si acuden a actividades, talleres...

Dentro de todo esto observamos gran disparidad de opiniones y propuestas diferentes ya que cada uno tiene un rol diferente y por tanto una experiencia diferente.

### **ASPECTOS GENERALES**

En casi todos los grupos la gran mayoría de los asistentes están jubilados, por lo que la mayoría de los temas tratados tienen más que ver con el voluntariado.

#### **Voluntariado general**

Observamos que en general las personas mayores que han participado en los diferentes grupos focales, manifiestan estar satisfechos por la gran variedad de voluntariados que hay en sus barrios y el fácil acceso a los mismos.

#### **Información**

En algunos de los grupos focales de Getafe demandan mayor información o al menos mayor accesibilidad a ésta, sobre las diferentes actividades, talleres, voluntariados y servicios que ofrece el barrio para las personas mayores.

## **Donaciones**

Encontramos que alguno de los grupos ha manifestado que les gustaría que se implementaran medidas de mayor control en relación a los alimentos y la ropa donada. Algunas personas hacen referencia a un incidente ocurrido con estas donaciones, algunos integrantes del grupo se encontraron la ropa y alimentos que habían donado en diferentes mercadillos o a la venta en locales del barrio. Se observa cierto malestar con este tema.

Esto lleva a que las personas mayores sientan que su ayuda en determinadas ocasiones como es este caso, no llega a las personas que realmente lo necesitan, provocando un sentimiento de desmotivación.

## **Realización de voluntariado (Casa de las Personas Mayores)**

En muchos de los grupos focales las personas mayores manifiestan que participan en programas de voluntariado llevados a cabo por la Casa de las Personas Mayores, concretamente en uno de los grupos cuentan, que el voluntariado que realizan consiste en acompañar en sus domicilios a personas que no cuentan con una red de apoyo y por tanto se encuentran en situación de soledad no deseada.

También algunos de los grupos alaban los programas propuestos por este recurso como el programa de acompañamiento en el duelo para personas mayores.

## **Trabajo**

En algunos grupos focales verbalizan que actualmente ven muy difícil entrar en el mercado laboral cuando la persona tiene más de cuarenta y cinco años. Comentan “que si no hay trabajo para los jóvenes.... ¿Cómo va a haber para las personas mayores? Con lo que si te quedas sin trabajo a partir de una cierta edad es muy complicado el volver a trabajar”.

### **Personas mayores al cuidado de los más pequeños**

En muchas ocasiones en los grupos verbalizan su labor de cuidadores, ya que ayudan a sus hijos a encargarse de los niños (sus nietos), porque el trabajo y la economía de los padres les impiden poder cuidar de ellos en ciertas ocasiones. Comentan que resulta complicada la conciliación familiar sin la ayuda de los abuelos.

### **Presupuesto**

Por otro lado, en algunos grupos han manifestado que les gustaría que se invirtiera más dinero de los presupuestos en las asociaciones, ya que son estas las que ayudan en los diferentes ámbitos en el barrio.

### **Talleres, actividades...**

En los diferentes grupos comentan que algunos de los talleres y actividades son impartidos por personal voluntario; en general manifiestan estar muy contentos con estas personas, pero a la vez algunas personas demandan que se les de alguna recompensa o se les pague un salario dado que están dando un servicio.

También observamos un agrado generalizado con la variedad de talleres y actividades que se ofertan y su bajo costo y fácil acceso.

### **Pensiones**

Se quejan de manera general de los importes tan bajos que reciben como pensión y demandan que se busque soluciones para poder complementar las pensiones, de esta manera aumentaría la calidad de vida y bienestar de este colectivo.

### **Sentir de las personas mayores**

En las valoraciones de algunos grupos observamos que manifiestan que tienen ganas de “devolver” a la sociedad lo que ha hecho por ellos.

## **PROPUESTAS DE MEJORA**

### **Empleo y jubilación**

Promover programas de empleo específicos para mejorar las posibilidades de obtener un puesto de trabajo a las personas mayores de 55 años.

Dotar de incentivos a los empleadores para que contraten a personas mayores.

Adaptar los lugares de trabajo a las personas mayores.

Tomar medidas de conciliación para conciliar el trabajo y los cuidados a personas dependientes.

Buscar soluciones para complementar las pensiones bajas.

Ofertar un programa de voluntariado para personas mayores en la Agencia Local del Empleo y la Formación.

Contar con las personas mayores como asesores.

Realizar actividades de tránsito de la vida activa a la jubilación.

Asesoramiento y acompañamiento de proyectos de emprendedores.

### **Voluntariado**

Valorar la experiencia y el buen hacer de las personas mayores, creando grupos de expertos que puedan dar charlas o enseñar a otras personas.

Promover el voluntariado social, ofreciendo formación, apoyo y actividades para voluntarios, así como reconocer públicamente su contribución a la sociedad.

Continuar fomentando la participación cívica en asociaciones a través de subvenciones, programas de formación, coordinación de actividades, etc.

Mejorar la información sobre las posibilidades de realizar voluntariado.

Promover que en el voluntariado hacia personas mayores se integren personas de otras generaciones

## **Asociaciones**

Aumentar la partida presupuestaria para conceder ayudas económicas a asociaciones de personas mayores.

Disponer de más apoyo por parte de las entidades de personas mayores: apoyo técnico, programas formativos, publicación de actividades, etc.

Editar catálogos donde se expongan los servicios de las asociaciones que sean de interés para las personas mayores.

Propiciar actividades de encuentro entre asociaciones.

Promover la paridad entre hombres y mujeres en los órganos de dirección de asociaciones y juntas directivas de Clubes de Personas Mayores.

## **Toma de decisiones**

Promocionar el Consejo Sectorial de las Personas Mayores como órgano de participación de las personas en el ayuntamiento y mejorar su conocimiento.

Reformular la participación ciudadana para incluir a las personas mayores en la toma de decisiones públicas importantes, siendo las personas mayores quienes propongan lo que necesitan.

Promover la imagen de las personas mayores como vecinos activos.

Evitar un trato dependiente de los familiares, un excesivo control por la familia o falta de autonomía.

## **Ocio y tiempo libre**

Detectar a personas que quieran participar en las actividades y concienciar sobre la importancia de participar y no quedarse en casa, especialmente los hombres cuya participación es menor.

Mantener la oferta integral de actividades en los centros cívicos y ofertar más actividades específicas para personas mayores de 75 años.

Aumentar el número de talleres ofertados y el número de plazas.

Disminuir el número de alumnos por taller.

Aumentar el número de actividades impartidas por profesionales en vez de voluntarios.

Preguntar a las personas mayores sobre el tipo de talleres que prefieren.

Aumentar la flexibilidad de horarios de los talleres.

Ofertar actividades relacionadas con el autocuidado.

Ofertar más viajes.

Hacer más asequible el precio de las entradas al teatro.

Reservar espacios en los centros de ocio (cines y teatros) para personas con sillas de ruedas.

Seguir ofertando actividades que promuevan el mantenimiento físico de forma preventiva para “envejecer de forma sana, haciendo más deporte, cuidando las comidas y manteniendo relaciones sociales”.

Facilitar el desarrollo de actividades deportivas, contando con bonificaciones para el acceso a las instalaciones.

Hacer una campaña para la participación y para implicar más a los hombres en las actividades de los centros cívicos, ya que actualmente tienen menor presencia que las mujeres.

Promover la coordinación entre los diferentes profesionales que conforman la red de trabajo con las personas mayores en los diferentes barrios.

Fomentar actividades para personas sin recursos como el programa de cine.

Crear actividades en inglés que sean más asequibles.

Editar una guía de servicios de Getafe, Ciudad Amiga de las Personas Mayores.

#### **4.8. SERVICIOS SOCIALES Y SANITARIOS.**

Por último, se tratan en los diferentes grupos focales los servicios sociales y de la salud, con todos los recursos que la conforman.

En esta parte se observará si en Getafe hay recursos de calidad y adaptados a este colectivo.

Las personas mayores son usuarias habituales de estos recursos por lo que su opinión tiene gran importancia aportando una visión concreta de su realidad.

Encontramos diferentes opiniones dependiendo del grupo en el que se trate el tema. Aunque también hemos observado que parte de las demandas son comunes a la gran mayoría de los grupos.

#### **ASPECTOS GENERALES**

##### **Servicios sociales**

Nuevamente este es un punto en que observamos gran diferencia de opiniones en función del grupo focal. En muchos de los grupos no manifiestan un agrado, ni un desagrado total con el centro, califican como aceptable tanto a éste como a la atención que reciben por parte del personal que trabaja en el recurso.

##### **Ayuntamiento**

En este punto encontramos bastantes contradicciones, en función del grupo al que preguntemos obtendremos respuestas completamente diferentes. En algunos de los grupos verbalizan estar contentos con el Ayuntamiento y la dotación municipal. Aluden que sienten que los servicios municipales se preocupan mucho por las personas mayores y en general por todos los vecinos. Por ejemplo, en el grupo focal las Margaritas algunos participantes piensan que los servicios municipales se preocupan mucho por las personas mayores y por todos los vecinos.



## Centro de salud

Lo mismo sucede con el centro de salud, tema que genera gran controversia, pues no todos los grupos pertenecen al mismo centro de salud. Por lo que encontramos grupos en los que el centro es de reciente construcción, lo que lleva a que las personas estén contentas con las nuevas instalaciones y servicios.

En otros grupos demandan la presencia de personal especializado como geriatras en el centro de salud, para que así las personas mayores puedan recibir atención especializada. También hay descontento generalizado por la demora de las citas con médicos especialistas.

Otra de las quejas que algunas personas muestran de manera común tiene que ver por las respuestas ofrecidas por parte del cuerpo médico, las califican como: “poco sensibles y poco adecuadas”. Creen que a veces los facultativos no son lo suficientemente sensibles, ni comprensivos, y que sus respuestas no son las adecuadas. “A veces dan diagnósticos duros sin tener en cuenta los sentimientos de la persona que los escucha”.

Además, refieren que el sistema de citación automática ofrece pocas alternativas para obtener una cita y además es bastante complicado su uso para ellos. Prefieren recibir las citas de una manera presencial.

Observamos, también varios comentarios acerca de los tiempos de espera para obtener una cita, dado que en muchas ocasiones les citan con dos y tres días de espera.

En otros grupos focales tienen dificultades con los horarios dado que cuando los médicos piden una reducción de jornada o están de baja, las horas que no trabajan no las supe otro profesional, sino que se quedan sin cubrir. Esto lleva a que el horario de atención del centro de salud sea cada vez menor y menos accesible para las personas que trabajan.

Así mismo manifiestan no estar de acuerdo con el cierre de los centros de salud a las 18:30. Piensan que esto va a originar más esperas para ser atendidos. “si ya hay veces que esperas una hora a ser atendido en la consulta; reduciendo el horario.... ya ni te cuento”

### **Hospital**

En algunos grupos focales hay un descontento generalizado con el estado actual del hospital de Getafe, ya que verbalizan que hay pocas camas y poco personal, cada vez menos. Por ello proponen más contrataciones y mejoras estructurales en el mismo.

También refieren que las listas de espera son muy largas, para poder recibir cirugías. Además, hay muy pocas rampas que faciliten el acceso con silla de ruedas y no hay barandillas a las que agarrarse cuando acceden a pie. Proponen hacer mejoras en cuanto a la accesibilidad del mismo, por ejemplo, poniendo rampas y mayor número de barandillas.

### **Residencias**

De nuevo encontramos grandes diferencias de opiniones, en algunos grupos comentan estar muy contentos con los servicios ofertados y por otro lado en otros grupos observamos que demandan más opciones, ya que en este momento las listas de espera para poder acceder a este recurso son muy largas.

Además, algunas personas comentan el elevado precio de las residencias. “En ocasiones, aunque quisieras ir a una residencia, no te lo podrías permitir, a no ser que comiences a ahorrar desde ya...”

Proponen reducir el precio de las residencias para hacerlas más asequibles. Y crear alguna residencia pública más.

## **Baños públicos**

Por otra parte, en algunos de los grupos piden baños en sitios como la plaza, ya que de este modo pueden salir a disfrutar del barrio sin tener que preguntar a los bares si pueden usar sus aseos.

## **Botón de teleasistencia**

Además, en algunos de los grupos se observa un descontento generalizado por el precio del botón de asistencia, cuando tienes menos de ochenta años.

Para ello proponen reducir el precio o que haya una especie de subvenciones para ello, pues piensan que tener este botón les puede dar seguridad ante ciertas situaciones de soledad en el domicilio. Algunas personas mayores se sentirían más seguras en su domicilio si dispusieran de un botón de teleasistencia, al cual acudir ante determinadas situaciones.

## **ASPECTOS CONCRETOS**

El grupo focal de Las Margaritas con respecto al área de salud, resaltan que les ha gustado la construcción de un centro de salud nuevo. Principalmente su preocupación es respecto al servicio de atención al ciudadano para agilizar las gestiones. Comentan que la ventanilla de servicio de atención al ciudadano de Las Margaritas lleva cerrada un año y ellos tienen que hacer muchas gestiones y siempre hay muchísima cola.

También este grupo considera elevado el coste de la teleasistencia.

Perales del Río demanda el aumento del horario del Centro de Salud, y no quieren que se cierre a las 18:30 ya que no tienen otro Centro de Salud cercano al que acudir.

## **PROPUESTAS DE MEJORA**

### **Servicios sociales**

Reducir tiempo de espera para recibir las prestaciones de Servicios Sociales.

Reducir el tiempo de respuesta para las ayudas de la Ley de Dependencia.

Aumentar los medios y número de trabajadores sociales.

Aumentar la cobertura de servicios sociales en centros cívicos, sin limitarse a la dependencia.

Mejorar el conocimiento de los servicios sociales, contando con información clara y accesible para las personas mayores.

### **Centros de día**

Crear nuevos centros de día para que estén cercanos a las viviendas, algunas personas proponen que exista uno en cada barrio.

### **Servicio de ayuda a domicilio**

Facilitar el acceso de las personas mayores a las diferentes ayudas a domicilio.

Aumentar el número de horas semanales que se acude al domicilio.

Tomar medidas para evitar las rotaciones del personal que asiste a domicilio, que impiden la creación de vínculos con las personas mayores.

Formación continua del personal para garantizar una buena profesionalidad.

### **Teleasistencia**

Mejorar el conocimiento del servicio de teleasistencia.

Reducir el precio del servicio de teleasistencia para los menores de ochenta años o subvencionar parte del coste.

### **Centros de salud**

Enfocar esfuerzos en la prevención de forma integral para evitar la pérdida de autonomía de las personas mayores.

Aumentar la presencia de geriatras y especialistas en la salud de las personas mayores y, en general, la plantilla de médicos.

Cubrir las suplencias de los profesionales de baja o con reducción de jornada para que no se vea afectado el servicio.

No reducir los horarios de los centros de salud primaria.

Mejorar el trato recibido por el personal sanitario para que sea más cercano, respetuoso y amable. Cuidar la forma de dar el diagnóstico a los pacientes y de comunicar malas noticias.

Formar a las personas mayores en las aplicaciones para solicitar citas sanitarias, sin detrimento de poder solicitar las citas presencialmente.

Reducir los tiempos de espera de las citaciones y reducir las lista de espera.

Subvencionar las adaptaciones ortopédicas.

Propiciar protocolos de coordinación entre los centros de salud y los servicios sociales como existe un equipo especializado en la Ley de Dependencia y un protocolo de intervención con los juzgados para la tutela, malos tratos, violencia de género, etc.

Continuar con la impartición de charlas y talleres sobre distintos temas de interés para las personas mayores en el ámbito de la salud, a través de la coordinación entre concejalías y servicios de salud.

Crear centros de estancia intermedios para personas que salen de hospital con fracturas o enfermedades leves para que estén más cuidadas y supervisadas antes de volver a su casa.

### **Hospital**

Se proponen “más contrataciones y hacer mejoras estructurales”.

Reducir las listas de espera para recibir cirugías.

Se propone mejorar la accesibilidad al hospital a personas con movilidad reducida “poniendo rampas y mayor número de barandillas”.

## 5. ENCUESTAS TELEFÓNICAS

### Conclusiones

Siguiendo el Protocolo de Vancouver y con la finalidad de lograr que Getafe alcance la denominación de Ciudad Amigable con las Personas Mayores, se ha realizado una encuesta a personas mayores de 60 años para conocer su opinión sobre diversos elementos que contribuyen al desarrollo del envejecimiento activo de la población.

Los resultados y análisis de los datos obtenidos en la mencionada encuesta, expuestos en el presente informe, permiten establecer una serie de conclusiones a partir de las cuales elaborar un plan de acción con el que perseguir la idea de mejora continua en lo que a la calificación de Getafe como Ciudad Amigable con las Personas Mayores se refiere.

En primer lugar, **Getafe** podría definirse como una ciudad tranquila y segura, que necesita mejorar con respecto a la limpieza a juicio de las personas mayores residentes en la ciudad.

La percepción de seguridad se confirma cuando se les pregunta a los sujetos del estudio por cuestiones específicas relacionadas con la seguridad personal, sobre todo en barrios como el de Buenavista.

Con respecto a los **espacios al aire libre y edificios**, así como las cuestiones relacionadas con la **vivienda personal** de los encuestados, son elementos que escapan de la influencia de las variables sociodemográficas, al observarse únicamente diferencias en función del barrio en el que residen los entrevistados.

En términos generales, las valoraciones que los getafenses efectúan de las aceras, calles, parques y jardines son satisfactorias, a excepción de las puntuaciones otorgadas a los baños públicos, de las que se deducen que son prácticamente inexistentes.

Por otra parte, los edificios públicos pueden hacer gala de unas valoraciones notables.

En cuanto a las **viviendas**, aunque haya cierto consenso sobre el adecuado equipamiento del hogar, parece haber un mayor disenso en torno a la afirmación de que se encuentran adaptadas a las personas mayores, así como a la aseveración de que son accesibles en cuanto al precio para las personas mayores.

Esta perspectiva entronca con el bajo porcentaje de individuos que declaran conocer las ayudas financieras para el mantenimiento y la reforma de la vivienda destinadas a personas mayores.

Un elemento esencial para la movilidad de las personas mayores es el **transporte**. Aunque la mayoría de los encuestados declara desplazarse por la ciudad de Getafe “a pie”, también son usuarios en gran medida del autobús y del Metro, recibiendo ambos medios de transporte, excelentes valoraciones, a excepción del ítem relativo al precio.

La siguiente tabla muestra la **valoración del Metro**.

(Pregunta filtrada por aquellos encuestados que afirman ser usuarios habituales del Metro)

	Media
Estado de la estación/paradas	8,13
Seguridad	8,07
Accesibilidad al vehículo	8,06
Frecuencias de paso	8,01
Asientos preferenciales	7,95
Información sobre el servicio	7,93
Precio	6,98

Por su parte, el taxi es muy poco empleado por las personas mayores, aun recibiendo buenas calificaciones, aunque parece aconsejable reforzar el número de taxis adaptados, a la vista de los resultados de la encuesta.

Con respecto al área de **trabajo y participación ciudadana**, en el grupo de personas mayores de entre 60 y 70 años, hay cierto porcentaje, el 6,8% en el caso de Getafe, que todavía trabajan, por lo que resulta necesario conocer la opinión de los getafenses acerca de cuestiones relacionadas con el empleo o, en su defecto, con el voluntariado.

Las **perspectivas laborales** de las personas mayores son muy deficientes, siendo mejor valorados los planes de voluntariado, a pesar de que el porcentaje de participantes en este tipo de actividades resulta muy reducido.

Con respecto a las oportunidades de empleo para las personas mayores en el municipio de Getafe, se podría afirmar que los encuestados las consideran muy escasas, pues las valoraciones para cada uno de los ítems relacionados con esta cuestión no superan el tres: ni los “programas de empleo municipal para personas mayores”: 2,68, ni los “incentivos a los empleadores para contratar a personas mayores”: 2,12, ni los “lugares de trabajo adaptados a las personas mayores”: 2,04.

Además, estos aspectos son todavía peor valorados por las mujeres, que se encuentran en situación de desempleo o se dedican a las tareas del hogar y con niveles de ingresos comprendidos dentro de los rangos más bajos (inferiores a 1.200 €).

En cuanto a las **actividades de voluntariado** para las personas mayores, tanto la “existencia de planes de difusión y promoción del voluntariado” (6,58) como el “apoyo para las organizaciones que dispongan de voluntarios mayores” (6,37) son valorados de manera satisfactoria por los entrevistados. Si bien, estos aspectos son mejor valorados por aquellas personas mayores de 70 años que son pensionistas o están jubiladas.

Aunque las propuestas para las actividades de voluntariado son bien acogidas por la población objeto de estudio, únicamente el 18,3% de las personas mayores afirma participar en este tipo de actividades, siendo las más participativas las paradas con estudios primarios y con un nivel de ingresos comprendido entre los 600 y los 1.800 €.

Asimismo, sólo el 18,3% declara pertenecer a alguna asociación, mostrando el mismo perfil sociodemográfico que las personas mayores participantes en actividades de voluntariado.

Las actividades que cuentan con una mayor participación por parte de las personas mayores son las de índole social, deportivo cultural o de ocio, si bien el porcentaje de



participación en las mismas, es la mitad del porcentaje de conocimiento de dichas actividades.

En cuanto al área de **comunicación e información**, para informarse de las actividades, eventos o de otros servicios que tienen lugar en la ciudad de Getafe resulta esencial la existencia de medios de comunicación que se hagan eco de estos asuntos locales, y que estos anuncios sean accesibles y comprensibles para las personas mayores.

Los entrevistados se informan de estas actividades, así como de otros eventos de alcance local fundamentalmente a través de tres medios de comunicación: el periódico, la revista municipal y el tablón del centro cívico, existiendo también diferencias socio-demográficas en cuanto al tipo de lector.

Los lectores del periódico y de la revista municipal son, en mayor medida, hombres, en contraposición a los lectores del tablón informativo del centro cívico, que son, en mayor medida, mujeres.

En lo que respecta a la valoración de los aspectos relacionados con la comunicación, todos ellos, a excepción del “acceso público a ordenadores e Internet gratuito” (6,92), todas las puntuaciones superan el siete de media: que el lenguaje sea “comprensible”: 7,37, el “formato”: 7,28, la “accesibilidad”: 7,26 y las “instrucciones o cursos para el acceso a Internet para las personas mayores”: 7,14.

En cuanto a la percepción de la “imagen positiva y sin estereotipos de las personas mayores mostrada en los medios de comunicación”, el 36,5% de los encuestados considera que los medios de comunicación ofrecen una imagen de las personas mayores sin estereotipos.

En cuanto al área de **respeto e inclusión social**, más allá de los aspectos materiales y de movilidad, en una comunidad amigable con las personas mayores, existe una cultura de inclusión compartida no sólo por los familiares o vecinos, sino por personas de todas las edades y capacidades del entorno de las personas mayores.

No obstante, la familia, como círculo vital más cercano, juega un papel fundamental en el envejecimiento activo de las personas mayores, evitando, mediante su contacto y apoyo, que aparezcan sentimientos como la soledad o la tristeza. Así lo reconocen los getafenses, al mostrarse de acuerdo con las afirmaciones “la familia es el principal apoyo de las personas mayores” (8,22) y “las familias conocen las posibilidades que pueden aportar las personas mayores a su propio entorno familiar” (7,46).

A pesar de que las personas mayores se sienten apartadas de la vida pública, no se sienten así en el seno de la familia, pues declaran sentirse respetadas por sus familiares, además de reconocer que el papel desarrollado por éstos en el cuidado y apoyo a las personas mayores es esencial.

Sin embargo, resulta curioso que valoren mejor el papel del personal municipal que el de sus vecinos. También resulta reseñable que las relaciones de carácter personal se vean afectadas por el hecho de tener descendencia, más no por el estado civil.

Por último, cuando la familia no alcanza a dar apoyo y cuidado a las personas mayores, los servicios sociales se vuelven fundamentales.

Con respecto a la **participación social**, otro de los factores fundamentales que contribuyen al envejecimiento activo de las personas mayores, es la participación en diversas actividades de índole social, deportivo, cultural o de ocio, que contribuyan no sólo a la ocupación de su tiempo libre, sino a su enriquecimiento personal.

El servicio más conocido es el prestado por los centros de día, en contraposición al servicio de acompañamiento en soledad, uno de los más desconocidos.

## **Conocimiento de las actividades sociales, deportivas, culturales y de ocio promovidas por el Ayuntamiento de Getafe**

Aunque el 85,3% de la población afirma ser conocedora de las actividades de diversa índole organizadas por el Ayuntamiento de Getafe, tan sólo algo más de la mitad afirma participar en ellas (46,5%). Sin embargo, en consonancia con el grado de conocimiento, es mayor el porcentaje de mujeres de 60 a 70 años que participan en las actividades sociales, deportivas, culturales y de ocio promovidas por el Ayuntamiento de Getafe que el porcentaje de hombres mayores de 70 años que participan en las mismas.

En resumen, estos servicios son empleados en mayor proporción por mujeres mayores de 70 años y por personas mayores en situación de desempleo.

Por último, la existencia de centros de ocio en los que se comparten espacios con personas de todas las edades también es una propuesta muy bien recibida por parte de las personas mayores (7,65), sobre todo por las mujeres mayores de 70 años.

Con respecto al área de **servicios sociales y de salud**, en primer lugar, en cuanto al conocimiento de los servicios sociales, el 48,8% de los encuestados afirma conocerlo, mientras que el 16,5%, además de conocerlo, declara emplearlo. Este 16,5% se encuentra conformado, en mayor medida, por mujeres mayores de 70 años paradas o pensionistas, quienes valoran tanto la información como la calidad del servicio con puntuaciones superiores al cinco, si bien opinan que las ayudas o prestaciones son insuficientes.

En segundo lugar, el servicio de ayuda a domicilio es conocido por el 55,8% de los encuestados, siendo empleado además por un 12%, que responden mayoritariamente al perfil de mujeres mayores de 70 años paradas o pensionistas con un nivel de ingresos inferior a 900 €. Este servicio recibe puntuaciones satisfactorias tanto en lo que respecta a la calidad (6,58) como a la “información sobre el servicio” (6,34), por parte de los usuarios

En tercer lugar, el servicio de acompañamiento en soledad únicamente es conocido por el 35,5% de los entrevistados, pero tan solo el 2% hace uso de él. Este 2% está conformado, en mayor medida, por hombres mayores de 70 años, que valoran de manera adecuada la “calidad del servicio” (6,86), aunque son más críticos con la “información disponible sobre el mismo” (5,92).

En cuarto lugar, de los servicios analizados en esta área, el servicio prestado por los centros de día es el que goza de mayor nivel de conocimiento entre los entrevistados (61,3%), acudiendo a ellos, el 6,5% de los residentes en Getafe; quienes son mayoritariamente mujeres mayores de 70 años y personas mayores en situación de desempleo. Este 6,5% de usuarios valora la “calidad del servicio” de manera notable (7,29), mientras que la “información sobre el servicio” se quedaría con una puntuación de 6,55, en cualquier caso, nada desdeñable.

Por último, la teleasistencia es conocida por el 55,3% de los encuestados, siendo el 17,3% usuarios de ésta. En su mayoría se trata de mujeres mayores de 70 años, pensionistas y con un nivel de ingresos inferior a 600 euros, quienes valoran de manera notable tanto la “calidad del servicio” (8,11), como la “información disponible sobre el mismo” (7,48).

En otro orden de cosas, la propuesta de creación de viviendas comunitarias o compartidas para las personas mayores parece que tendría una gran acogida por parte de las personas mayores, al otorgarle una puntuación media de 7,85, si bien estas opciones de vivienda parece que tendrían mayor acogida por parte de las mujeres con edades comprendidas entre los 60 y los 70 años.

Finalmente, y para cerrar el análisis de este bloque, se presenta una evaluación de los **servicios sanitarios**, los cuales, por otra parte, gozan, a la vista de los resultados, de una valoración excelente. Las personas mayores puntúan con un 8,00 la “accesibilidad de las instalaciones de los centros de salud”, con un 7,98 el “trato de los profesionales de los centros de salud”, con un 7,65 la “calidad del servicio de salud” y con un 7,11 el “número de centros de salud”, si bien, las personas mayores de 70 años valoran de manera más positiva los mencionados aspectos que las personas con edades

comprendidas entre los 60 y los 70 años. Esta cuestión en gran medida podría estar relacionada, con el nivel de uso de este tipo de servicios, por norma habitual, mayor entre el primer grupo mencionado.

Cabría decir que en términos generales y si bien, como se expuso, las diferencias en base a criterios sociodemográficos no son determinantes, convendría poner el valor el hecho de que la franja de entrevistados con edades superiores a los 70 años, tienden a otorgar de manera global y salvo contadas excepciones, valoraciones medias de los diferentes servicios más elevadas. Podríamos asumir, que a medida que la edad aumenta, los ciudadanos se muestran en líneas generales menos críticos, incluso siendo en muchos casos usuarios de dichos servicios, y, por tanto, buenos conocedores de los mismos. Esta tendencia suele observarse en la gran mayoría de estudios de satisfacción.

Por último, y para cerrar el análisis de este estudio, nos gustaría poner en valor las notables valoraciones medias que obtienen los diferentes servicios analizados, salvo excepciones ya remarcadas (baños públicos, incentivos empleo); lo que sin duda da muestras de la buena posición en la que se sitúa la ciudad de Getafe respecto a la cuestión fundamental que guía este estudio, la adecuación de la ciudad a el desarrollo de una vida autónoma para las personas mayores.

A modo de **resumen** se podría decir:

- Getafe es una ciudad segura.
- Espacios al aire libre: los encuestados hacen una buena valoración de aceras, calles, parques y jardines.
- Hay una necesidad de poner baños públicos.
- Los edificios públicos están bien valorados, aunque proponen mejorar señalización y accesibilidad en algunos casos.
- Transporte: se mueven a pie, sobre todo, buena valoración del metro y autobús, aunque hay que mejorar la información de los servicios y el precio. Petición más taxis adaptados, mejorando sus precios.

- Vivienda: tienen problemas para la adaptación de las viviendas. También existe la necesidad de conocer ayudas para la adaptación de viviendas haciéndolas más accesibles y conocer, explorar y plantear otras formas como vivienda compartida. Se plantea el precio de la vivienda como problema.
- Trabajo: mejorar perspectivas laborales.
- Voluntariado: aumentar el voluntariado y la participación en asociaciones de las personas mayores, además implicar más a los hombres.
- Comunicación e información: se informan mediante el periódico, la revista municipal y en los centros cívicos mediante el tablón.
- La familia y los hijos son fundamentales.
- En general hay una buena valoración de los técnicos municipales y como les tratan.
- Además, en general las personas mayores conocen la oferta de actividades.
- Buena valoración de la existencia de centros de ocio en los que comparten espacios con personas de todas las edades.
- Los servicios sanitarios son valorados de manera notable por los encuestados, así como el servicio de ambulancias.

#### **Resumen de las propuestas:**

- Aunque en general consideran que el número de bancos está bien, proponen poner más bancos. Además, se pide que estén unos frente a otros para facilitar la conexión, aunque cada situación tendría que ser valorada por un técnico por posibles efectos adversos como que sean usados por otros colectivos y se genere ruido.
- Controlar la invasión de terreno por coches de zonas de paso.
- Construir baños públicos. Ya que, en lo referente a los baños públicos, se podría afirmar que son prácticamente inexistentes, pues la media de valoración del número de baños públicos es de 0,38, sin que haya diferencias resaltables entre barrios.
- Mejorar la señalización.

- Mejorar la seguridad. Cuando se efectúa la comparativa entre barrios, Buenavista parece ser el barrio más seguro, ya que es de los que mejor puntúa en las afirmaciones positivas, y el que peor puntúa en las negativas.
- Crear más aparcamientos públicos y mejorar sus precios. Esta propuesta sale de que tanto el precio como el número de aparcamientos públicos no supera la media.
- Con respecto al metro las propuestas son: mejorar los asientos preferentes para personas mayores y diversidad funcional, mejorar la información y servicio y mejorar el precio.
- Aunque tiene muy buena valoración, los usuarios del Metro lo valoran incluso mejor que lo hacían con los autobuses sus usuarios habituales, recibiendo en la mayoría de los aspectos, puntuaciones superiores al ocho, a excepción de los ítems “asientos preferenciales” e “información sobre el servicio”, que se quedan rozando el notable alto. Si bien, al igual que en el caso del autobús urbano, el “precio” no alcanza el siete.
- Con respecto al tema de la vivienda una propuesta sería hacer una campaña de divulgación de las ayudas para que se conozcan y se tenga información.
- Hacer una campaña para mejorar la participación y para implicar más a los hombres.
- Mejorar la implicación y la mezcla de todos los vecinos, favorecer descentralización, la implicación y el desarrollo comunitario.
- Aumentar la participación en las decisiones públicas.
- Que haya un acceso público a ordenadores e internet gratis, así como trabajar en reducir la brecha digital.
- Mejorar las posibilidades de empleo a partir de una cierta edad, por ejemplo, los 50. Así como que haya ofertas adaptadas a las necesidades de las personas mayores.
- Reformular o mejorar la implicación de las personas mayores en temas de decisión pública.
- Conseguir que el conocimiento general de servicios sociales sea igual al de centros de día.

- Mejorar el conocimiento de la teleasistencia.
- Hacer una campaña divulgación sobre el programa de soledad no deseada, pues solo lo conoce 35,5 y solo usa 2 %
- Hacer viviendas compartidas.
- Construir más residencias y centros de día municipales
- Reducir las listas de espera y mejorar los recursos.



## 6. GALERIA FOTOGRÁFICA



Panorámica de los asistentes a la II Jornada. Salón de actos de la Universidad Carlos III



Mesa redonda: Experiencias de acompañamientos a personas mayores en situación de soledad. II Jornada.



Mesa redonda: Experiencias de acompañamientos a personas mayores en situación de soledad. II Jornada.



Fotos grupos focales de personas mayores II Jornadas



Foto grupos focales de personas mayores II Jornadas



Foto grupos focales de personas mayores II Jornadas



Foto del grupo de cuidadores mientras llegan los demás participantes



Grupo focal técnicos Casa de las Personas Mayores de Getafe

# GETAFE

## Ciudad amigable con las personas mayores



ES DE TODOS  
ES DE TODAS

## INFORMACIÓN

### CASA DE LAS PERSONAS MAYORES

**Dirección** Calle Manzana, 12

**Teléfono** 91 202 79 68

**Página Web municipal** [www.getafe.es](http://www.getafe.es)

**Correo electrónico** [casa.mayor@ayto-getafe.org](mailto:casa.mayor@ayto-getafe.org)

