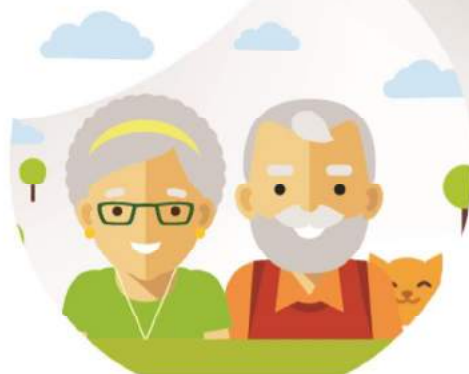


POLITIQUE Municipalité amie des aînés 2016-2019



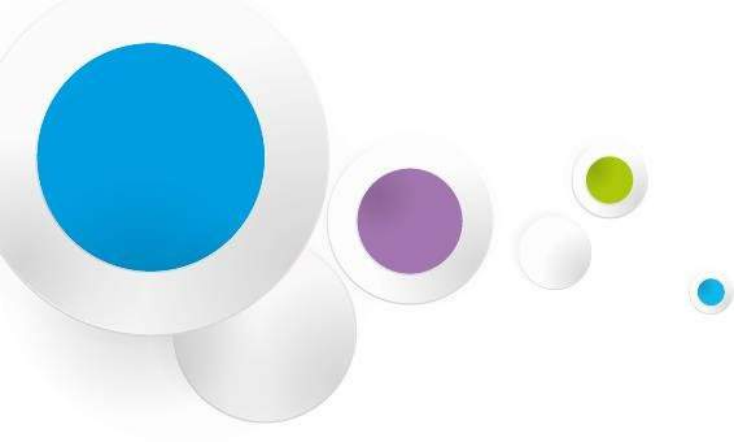


Table des matières

TABLE DES MATIERES	2
MOT DU PREFET DE LA MRC DES BASQUES.....	3
PREAMBULE	4
PORTRAIT DE LA MRC DES BASQUES.....	8
PORTRAIT DES PERSONNES AINEES DANS LES BASQUES	12
BESOINS DE LA POPULATION DE LA MRC DES BASQUES.....	14
VISION DE DEVELOPPEMENT DE LA MRC DES BASQUES	15
PROJET DE POLITIQUE MUNICIPALITE AMIE DES AINES.....	16
MECANISME DE SUIVI.....	18
CONCLUSION.....	19
PLAN D’ACTION DE LA MRC DES BASQUES.....	20
PLAN D’ACTION DE NOTRE-DAME-DES-NEIGES	24
PLAN D’ACTION DE SAINT-ÉLOI	28
PLAN D’ACTION DE SAINTE-FRANÇOISE.....	33
PLAN D’ACTION DE SAINT-GUY.....	37
PLAN D’ACTION DE SAINT-MATHIEU-DE-RIOUX	41
PLAN D’ACTION DE SAINT-MEDARD.....	45
PLAN D’ACTION DE SAINT-SIMON	49
PLAN D’ACTION DE TROIS-PISTOLES	53



Mot du préfet de la MRC des Basques

Chères citoyennes,
Chers citoyens,

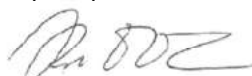
C'est avec grand plaisir que je vous présente la politique Municipalité amie des aînés / MADA de la MRC des Basques.

Ces derniers mois, nous avons vécu une démarche de concertation non seulement auprès des organismes socioéconomiques, institutionnels et communautaires, mais aussi avec les citoyennes et citoyens de la MRC des Basques qui ont participé à nos consultations publiques.

Avec fierté, je vous invite à prendre connaissance de notre politique MADA, à la feuilleter et à vous l'approprier. Elle est le fruit d'une concertation, d'un engagement sérieux, d'une mise en commun d'efforts locaux et régionaux, dont le contenu ne peut que contribuer au mieux-être des familles actuelles et futures de la MRC.

Le conseil de la MRC des Basques à la volonté de soutenir et de bien servir les aînés. Avec cette politique MADA, il entend prendre les moyens qui lui apparaîtront à sa mesure afin de rendre concrètes les suggestions et recommandations exprimées par les citoyennes et les citoyens.

La MRC des Basques bénéficie maintenant d'une politique MADA à l'image des gens d'ici.



Bertin Denis





Préambule

Au printemps 2014, la MRC des Basques lançait un important chantier visant le développement d'une politique Municipalité amie des aînés (MADA) à l'échelle de son territoire, en collaboration avec le CISSS du Bas-Saint-Laurent / Centre hospitalier de Trois-Pistoles. Nous affichions ainsi notre volonté de définir et de mettre en place un plan d'action permettant d'améliorer la qualité de vie des aînés de notre milieu, de concert avec les organismes et les partenaires qui œuvrent auprès d'elle.

Forts de l'autorisation et de l'appui du conseil municipal de chacune des 8 municipalités de la MRC n'ayant pas débuté une démarche MADA, nous avons donc entrepris la réalisation de ce projet en travaillant étroitement avec les organismes du territoire pour que cette politique des aînés rejoigne fidèlement les valeurs, les besoins et les attentes de notre population.

Afin que cette politique MADA soit le fruit de la concertation la plus vaste possible, nous en avons confié le mandat à un comité de pilotage composé de :

Mme Carmen Nicole – *Notre-Dame-des-Neiges*
M. Robert Forest – *Notre-Dame-des-Neiges*
Mme Sarah Gauvin – *Notre-Dame-des-Neiges*
M. Jean-Yves Belzile – *Sainte-Françoise*
M. Mario St-Louis – *Saint-Éloi*
Mme Mariette Lacasse – *Saint-Mathieu-de-Rioux*
Mme Louiselle Rioux – *Saint-Jean-de-Dieu*
M. Wilfrid Lepage – *Saint-Simon*
M. Fernand Sirois - *Saint-Médard*
M. Martin Paré - *Saint-Guy*
Mme Micheline Lepage – *Trois-Pistoles*
Mme Marielle Renaud – *Club des 50 + des Basques*
M. Arthur Trudel – *Table 50 + Bas-Saint-Laurent*
M. Jean-Nil Thériault – *Carrefour Action municipale et famille (CAMF)*
M. Martin Bélanger – *CAB des Basques*

Mme Sonia Marchand – *CISSS du Bas-Saint-Laurent / Centre hospitalier de Trois-Pistoles*
M. Bertin Denis – *MRC des Basques*
Mme Brigitte Pelletier – *MRC des Basques*
Mme Julie Lamer – *MRC des Basques*

De ce comité de pilotage MRC, nous avons créé un petit comité de travail responsable, plus spécifiquement, des rencontres municipales, des assemblées de cuisine dans les municipalités et de l'élaboration du plan d'action, formant le cœur de notre politique des aînés. Ce comité était composé de mesdames Sonia Marchand, organisatrice communautaire et Julie Lamer, responsable MADA.

Le projet de politique MADA et le plan d'action qui en découle résultent d'un processus d'observation, de recherche et de réflexion qui a duré près de deux ans.

La mise en œuvre de notre politique MADA et de son plan d'action devra son succès à l'adhésion et à la participation de tous les membres de notre communauté. C'est alors que la démarche réalisée prendra tout son sens, se révélera significative et propice à l'émergence d'une offre de services répondant mieux aux besoins de nos aînés et de notre population.

Nous souhaitons ainsi stimuler la fierté collective et le sentiment d'appartenance des citoyennes et des citoyens de la MRC des Basques, en valorisant ce que nous sommes et faisons de meilleur.

Le soutien à nos aînés impliquera donc que chacun de nos gestes municipaux des prochaines années soit partagé par l'ensemble des organisations communautaires, éducatives, sociales, culturelles, sportives, de loisirs, de santé et économiques de la MRC des Basques. C'est pourquoi nous vous soumettons notre politique MADA et son plan d'action.

La Politique MADA étant le fruit de la réflexion de représentants d'organismes et de citoyennes et citoyens de la MRC des Basques, il convient donc de souligner tout particulièrement l'apport essentiel des membres du comité de pilotage et du ministère de la Famille et des Aînés du Québec.

Ainsi, nous sommes fiers du travail accompli et nous espérons que chaque citoyenne et citoyen de la MRC des Basques prendra une part active dans la mise en œuvre de la politique familiale. Nous y trouvons la clé de l'avenir de notre MRC!

Événements en lien avec l'élaboration de la Politique MADA des Basques

30 octobre 2014

Une consultation publique sous le thème « La MRC des Basques de demain » s'est tenue le 30 octobre 2014 en soirée. Cette consultation, organisée par les agents de développement de la MRC, a été l'occasion de se questionner sur l'avenir du territoire des Basques, dont le vieillissement de la population, la vitalité sociale et le maintien des services de proximité dans nos municipalités.

14 janvier 2015

La présentation du plan d'action préliminaire MADA 2015-2016 aux maires de la MRC des Basques, à la suite de l'embauche de la nouvelle responsable de ce dossier.

29 janvier au 26 mai 2015

Une tournée de consultation auprès des conseils municipaux par la MRC des Basques et le CISSS BSL/Centre hospitalier de Trois-Pistoles des 11 municipalités de la MRC des Basques afin de présenter le plan d'action MADA et l'approche « Vivre et vieillir en santé ».

- 29 janvier : Saint-Mathieu-de-Rieux
- 2 février : Sainte-Françoise
- 6 février : Saint-Clément
- 9 février : Saint-Simon
- 12 février : Saint-Guy
- 16 février : Saint-Éloi
- 23 février : Trois-Pistoles
- 26 mai : Notre-Dame-des-Neiges

23 février 2015

Une présentation du plan d'action MADA à la Table d'action communautaire autonome (TACA) des Basques. La TACA est formée des organismes communautaires de la MRC des Basques, tels que le Centre d'aide aux proches aidants des Basques (CAPAB), le Centre d'action bénévole des Basques (CAB), l'Association de personnes handicapées l'Éveil des Basques, le Périscope des Basques, etc.

29 avril au 14 octobre 2015

Les Assemblées de cuisine MADA dans les 8 municipalités touchées par la Politique MADA de la MRC. Ces assemblées sont des rencontres de citoyens aînés dans chaque municipalité. Ces rencontres sont organisées en collaboration avec un représentant du conseil municipal (comité de pilotage) de chaque municipalité.

- 29 avril : Saint-Éloi
- 26 mai : Sainte-Françoise
- 2 juin : Saint-Mathieu-de-Rieux
- 18 juin : Trois-Pistoles/Notre-Dame-des-Neiges
- 8 juillet : Saint-Simon
- 16 septembre : Saint-Guy/Saint-Médard
- 29 septembre : Domaine des Trois-Pistoles
- 14 octobre : Club des 50 + de Trois-Pistoles

Autres participations en lien avec les travaux MADA

Rencontres du CLC/COSMOSS 0-100 ans des Basques : 2 rencontres en 2014 et 7 rencontres en 2015.

Assemblée de partenaires COSMOSS 0-100 ans des Basques du 11 juin au Parc du Mont-Saint-Mathieu sous le thème « la force de l'intergénérationnel ».

Deuxième Grand Rendez-vous des partenaires régional de l'approche Vivre, agir et vieillir en santé au Bas-Saint-Laurent le 1^{er} octobre à Rimouski.

Les rencontres de l'équipe intégrée de la MRC des Basques, composée des agents de développement et de partenaires du développement économique de la MRC.

La pièce de théâtre sur l'abus et la maltraitance chez les aînés « Faudrait pas prendre grand-mère pour une dinde et grand-père pour son dindon » du dimanche 31 mai.

Le comité de suivi de l'agente d'animation et de promotion des personnes aînées dans les Basques, issu de l'Entente spécifique sur l'adaptation régionale pour l'amélioration des conditions de vie des personnes aînées dans la région du Bas-Saint-Laurent 2013-2017.

COSMOSS des Basques agit auprès des 0-100 ans!

Le comité local de coordination (CLC) COSMOSS des Basques est devenu, depuis 2011, un comité élargi 0-100 ans. Cette structure est issue de l'harmonisation du Projet clinique du Centre de santé et des services sociaux (CSSS) des Basques et de la Commission sociale et communautaire de l'Écosociété des Basques. La réflexion s'est ensuite poursuivie avec le comité local de coordination COSMOSS. Le comité local de coordination élargi COSMOSS 0-100 ans MRC des Basques est composé des organisations suivantes : MRC des Basques, Commission scolaire-du-Fleuve-et-des-Lacs, Centre locale d'Emploi de Trois-Pistoles, CISSS Bas-Saint-Laurent Centre hospitalier de Trois-Pistoles, Maison de la famille des Basques, Maison des jeunes de Trois-Pistoles, Centre d'action bénévole des Basques, Carrefour jeunesse-emploi Rivière-du-Loup/Les Basques et COSMOSS des Basques.

L'objectif : intégrer la démarche COSMOSS dans l'harmonisation des structures, et ce, dans le but de maximiser la concertation et d'éviter le dédoublement.

Le Comité régional de coordination (CRC) COSMOSS, Avenir d'enfants, Québec en Forme et Réunir Réussir ont entrepris en septembre 2014 des discussions visant à augmenter la cohésion de nos approches respectives au sein de la démarche COSMOSS au Bas-Saint-Laurent. Un modèle, qui rassemble nos différentes organisations, vise à simplifier les approches et à favoriser une vision intégrée des défis sur lesquels les communautés de l'ensemble du Bas-Saint-Laurent souhaitent agir pour maximiser les chances des jeunes vulnérables de vivre un parcours de vie harmonieux et de leur éviter de se retrouver en situation de difficulté ou de pauvreté. Une Entente de partenariat régionale COSMOSS 2015-2020 a été signée le 4 juin 2015.

Dans la MRC des Basques notre petite taille nous aide à développer une approche de développement social 0-100 ans. Nos acteurs locaux ont dit haut et fort qu'ils souhaitent élargir le 0-30 ans à l'ensemble de la population des Basques. Cette couleur particulière a été entendue par le niveau régional, mais pour cela nous nous sommes engagés à faire des démarches supplémentaires pour y arriver, car le financement d'actions destinées uniquement à une clientèle âgée de plus de 30 ans n'est pas couvert par cette alliance. Cette Entente appuiera les Plan d'action stratégiques locaux qui intégreront les quatre enjeux de la démarche COSMOSS qui sont : une entrée scolaire réussie, la persévérance scolaire et la réussite éducative, la promotion des saines habitudes de vie et une intégration socioprofessionnelle réussie, tout en ayant comme objectif d'agir pour une population heureuse, scolarisée, en santé et en emploi.

Le travail qui vient d'être fait par le comité de pilotage MADA (Municipalité amie des aînés) viendra alimenter les discussions de nos partenaires pour la mise en place d'enjeux répondant aux besoins de notre population vieillissante. Une invitation spéciale a été lancée aux onze municipalités pour qu'elles prennent part à la prochaine Assemblée des partenaires COSMOSS 0-100 ans qui aura lieu le 3 mai 2016. Le milieu municipal est de plus en plus sollicité par le gouvernement pour prendre en charge différents dossiers qui sont en lien direct avec notre concertation sociale. Le début de la planification stratégique sera un point important pour la prochaine année qui s'amorce et les défis qui se présentent sont à l'image de la population des Basques. « Une énergie de création et d'audace nous anime et vient mobiliser l'ensemble des partenaires pour le bien de l'ensemble de nos citoyens.»

Voici un portrait de notre riche concertation sociale 0-100 ans :

- € Chantier Abus et maltraitance
- € Chantier Ensemble pour la famille (supporté par Avenir d'Enfants)
 - Comité sur les transitions scolaires
 - Comité d'Encadrement/Évaluation.
 - Comité de rédaction
- € Chantier IMPACT
- € Chantier Pauvreté
 - Comité Intégration socioprofessionnelle
 - Comité Paniers de Noël / Collecte de jouets
 - Comité Dons de biens réutilisables
 - Comité Préjugés BSL
 - Comité Préjugés Basques
 - Comité du jardin de Trois-Pistoles
- € Chantier des Saines habitudes de vie (soutenu par Québec en forme)
 - Comité municipal
 - Comité École en santé
 - Comité Mobilisation / Communication / Action
- € Chantier Concert-action vers l'autonomie
 - Comité participation citoyenne
 - Comité Marche de l'Alzheimer
 - Comité répit
- € Chantier Transport
- € Chantier Tricotés Serrés
- € Chantier Violence conjugale, familiale de la MRC des Basques
- € Chantier Santé mentale des Basques
 - Comité jeunesse
 - Comité ruralité
- € Comité de pilotage MADA
- € Comité local de coordination élargi
- € Comité de gestion
- € Équipe de travail de la commission sociale (COSMOSS élargi)
- € ELAB (Équipe locale d'accompagnement des Basques)
- € Équipe intégrée de l'Écosociété (intersectorielle)





Portrait de la MRC des Basques

Constituée en 1981, la MRC des Basques est située au cœur du Bas-Saint-Laurent, bordée au nord par le fleuve et ses îles, à l'est par la MRC Rimouski-Neigette, au sud par la MRC du Témiscouata et à l'ouest par la MRC de Rivière-du-Loup. Elle est, du point de vue démographique et géographique, la plus petite MRC du Bas-Saint-Laurent. Elle compte 8 994 habitants (décret 2015) répartis dans onze municipalités et un territoire non organisé (TNO) non occupé. Elle a une superficie de 1 133 km². Trois-Pistoles, reconnue pour son effervescence culturelle, en est le chef-lieu.

Toponymie du nom

La MRC des Basques est composée de parties des anciennes municipalités des comtés de Rimouski et de Rivière-du-Loup¹. Elle emprunte son nom à l'île aux Basques, située à 5 km au large de Trois-Pistoles. Au 16^e siècle, les Basques chassaient la baleine dans l'estuaire du Saint-Laurent. Ils utilisaient la rive sud de l'île pour dépecer les énormes mammifères et faire fondre leur graisse dont l'huile obtenue était très prisée pour l'éclairage. Les vestiges de ces fours sont toujours présents sur l'île qui fut aussi, jadis, un lieu d'échanges entre Blancs et Amérindiens. L'île porte depuis quelques années le statut de Lieu historique national du Canada et de Réserve naturelle.

¹ Site de la Commission de toponymie du Québec : http://www.toponymie.gouv.qc.ca/ct/ToposWeb/fiche.aspx?no_seq=141074

Historique du peuplement

Micmacs, Iroquois et Malécites sillonnaient le territoire bien avant la concession de la première seigneurie. Mobiles grâce à leurs canots d'écorce, ils pouvaient atteindre le Témiscouata et la rivière Saint-Jean jusqu'au Nouveau-Brunswick, en empruntant la rivière Trois-Pistoles et les sentiers de portage.² La seigneurie de Trois-Pistoles fut concédée à Charles Denys de Vitré, en 1687. Toutefois, les premiers établissements permanents sont attribués au deuxième seigneur de Trois-Pistoles, Jean Riou, Breton de l'île d'Orléans, vers 1697. Un lent peuplement du territoire suivra. En 1751, Nicolas Riou, fils de Jean, se fait concéder le territoire situé entre la seigneurie de Trois-Pistoles et les terres du Bic, plus à l'est. Ce secteur, appelé seigneurie Nicolas-Riou, se développera peu à peu à partir de la fin du 18^e siècle. Des familles de Saint-Jean-Port-Joli et de Trois-Pistoles constitueront ses premiers peuplements. Une partie de la seigneurie Nicolas-Riou compose les municipalités actuelles de Saint-Simon et de Saint-Mathieu-de-Rioux³.

Le défrichement des secteurs plus au sud débuta au milieu du 19^e siècle. Saint-Jean-de-Dieu et Sainte-Françoise sont habités par des familles de Notre-Dame-des-Neiges-des-Trois-Pistoles, alors que Saint-Clément, autrefois appelé Sénéscoupe, est habité à partir de 1860 par des familles en provenance de ce qui deviendra Saint-Éloi (Les Basques) et de L'Isle-Verte (Rivière-du-Loup).⁴ Les secteurs de Sainte-Rita et de Saint-Médard se développent plus tardivement, au début du 20^e siècle. En 1916, la ville de Trois-Pistoles se détache de la municipalité Notre-Dame-des-Neiges-des-Trois-Pistoles. Finalement, c'est dans la foulée du plan de colonisation Vautrin que fut constituée, en 1935, la plus jeune municipalité des Basques, Saint-Guy.

² BEAULIEU, Georges, *Dans les brumes de la Sénéscoupe*, Rimouski, 1981, p.25.

³ Site internet de la municipalité de Saint-Simon : <http://www.st-simon.qc.ca/notre.html>

⁴ BEAULIEU, Georges, *Dans les brumes de la Sénéscoupe*, Rimouski, 1981, p.26.

Environnement et milieu de vie

Le territoire des Basques est caractérisé au sud par d'importantes forêts, de hautes terres appalachiennes, de nombreux lacs et des rivières sinueuses dont les noms font écho aux premiers peuples⁵. Au centre, on y retrouve des paysages agricoles, façonnés par l'homme et plus bas, près du fleuve, des traces des premiers peuplements, des crans rocheux, des rivages de gravier et des îles, riches en histoire et en légendes.

La villégiature tient un rôle important dans la région, surtout en bordure du fleuve, de Rivière Trois-Pistoles à Saint-Simon-sur-mer ainsi qu'aux pourtours des lacs Saint-Mathieu et Saint-Jean et dans le secteur de la Réserve Duchénier à Saint-Guy. De nombreux belvédères, situés en majorité, mais non exclusivement dans le Sentier national permettent de magnifiques points de vue. La préservation, l'accès et la mise en valeur des paysages culturels, notamment les secteurs du littoral et des quais, l'embouchure de la rivière Trois-Pistoles, les noyaux villageois, les percées visuelles, les vallées et les plateaux montagneux retiennent l'intérêt des visiteurs et font la fierté des gens d'ici. Les producteurs agroalimentaires sont nombreux et leurs produits diversifiés. Plusieurs de leurs produits se retrouvent sur différentes tables gourmandes du Bas-Saint-Laurent. Trois-Pistoles accueille d'ailleurs un marché public depuis quelques années.

Trois-Pistoles et Saint-Jean-de-Dieu regroupent la plupart des grosses infrastructures de loisir culturel et sportif des Basques, de même que de nombreux commerces et services. On dénombre sur le territoire des lieux de diffusion culturels (cinéma, salle de spectacle, centre d'interprétation), un centre de glisse, des terrains de golf et plusieurs sentiers balisés. Chaque municipalité compte au moins un festival annuel qui égaie et anime le milieu ainsi que les services d'une bibliothèque membre du Réseau BIBLIO du Bas-Saint-Laurent⁶.

La MRC compte 11 écoles primaires sur son territoire, réparties dans chacune des municipalités à l'exception de Saint-Guy, Saint-Médard et Notre-

Dame-des-Neiges et deux écoles secondaires⁷. Deux écoles ont un rang de défavorisation élevé selon l'indice de milieu socioéconomique (ISME). Le taux de scolarisation est inférieur aux moyennes régionales et nationales, mais il tend à s'améliorer grandement chez les jeunes. En 2001, 36 % des 20 à 64 ans n'avaient aucune diplomation alors qu'en 2006, 29 % des 25-64 ans n'en avaient pas. Le taux de diplomation des élèves ayant fréquenté la Commission scolaire locale (couvrant les MRC des Basques et Témiscouata) est supérieur aux moyennes du réseau public québécois et bas-laurentien. En 2006, 70,6 % des élèves recevaient leur diplôme d'études secondaires en 5 ans comparativement à 62,8 % au Bas-Saint-Laurent. 74 % des élèves de la cohorte de 2004 recevaient leur diplôme d'études secondaires en 7 ans comparativement à 72 % pour le Bas-Saint-Laurent et 69 % pour le réseau public québécois.⁸

Selon l'indice de développement des municipalités (IDM) établi par le ministère des Affaires municipales et de l'Occupation du territoire (MAMOT), 5 municipalités sur 11 sont dites dévitalisées, ce qui touche 17 % de la population des Basques, dont près de 450 jeunes⁹. La Politique nationale de la ruralité dote chaque MRC d'un fonds, le Pacte rural, pour aider ces municipalités dans leur développement, de quelque nature qu'il soit.

⁵ Les rivières se nomment : Boisbouscache, Mariakèche et Sénéscoupé.

⁶ La municipalité Notre-Dame-des-Neiges partage les services de la bibliothèque de Trois-Pistoles.

⁷ Saint-Jean-de-Dieu dessert le secondaire 1 et 2 de son secteur.

⁸ « Taux de diplomation et de qualification selon la cohorte, la durée des études et le sexe, par région administrative et par commission scolaire », *Diplomation et qualification par commission scolaire au secondaire - édition 2012*, MELS, 2013 ; *Faits saillants Les Basques* - Document de COSMOSS, Statistiques Canada 2006 ; Statistique Canada 2001.

⁹ Portrait de la MRC Les Basques, faits-saillants-lesbasques.pptx. Document présenté par COSMOSS.

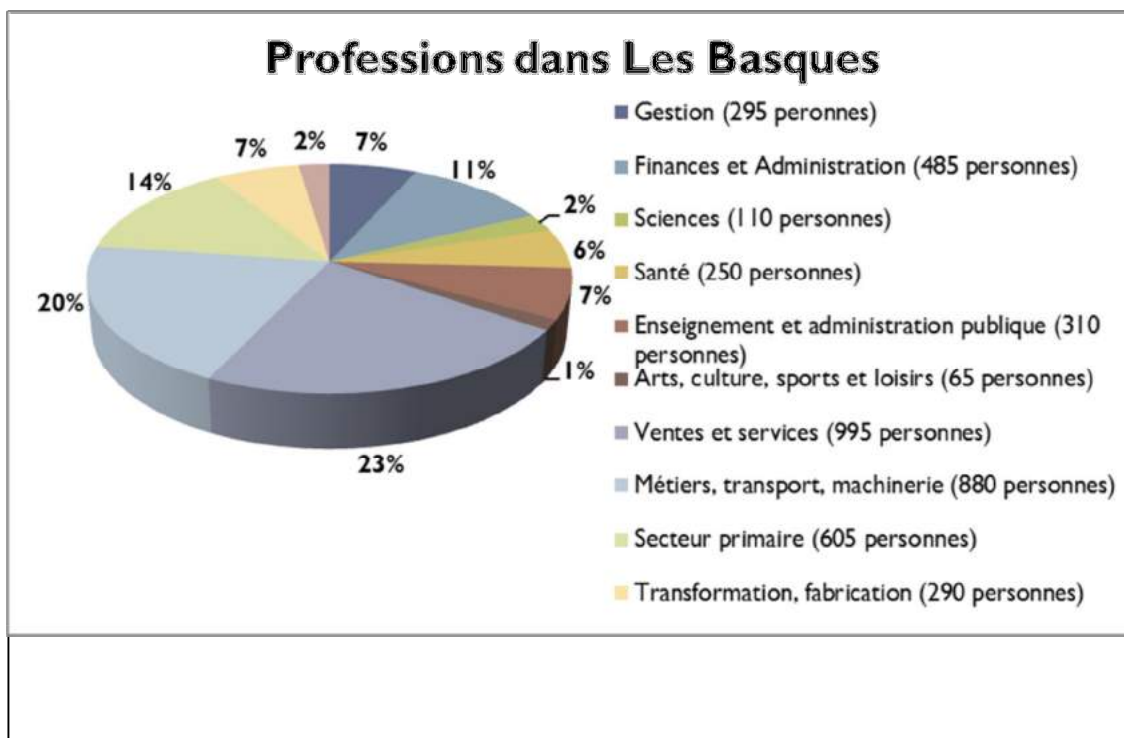
Économie et emploi

L'industrie du bois a longtemps caractérisé le paysage des Basques et certains vestiges en témoignent encore. Le secteur forestier demeure un des secteurs qui offre le plus d'emplois avec les secteurs agricoles et touristiques. Les types de professions les plus représentés dans le milieu sont en lien avec les Ventes et services (23 %), les Métiers, transport et machinerie (20 %) et le Secteur primaire (14 %). Le Centre de santé et de services sociaux et la Commission scolaire sont des établissements pourvoyeurs d'emplois importants pour le milieu.

En 2008-2009, le revenu médian des familles des Basques augmentait de 3,5 %, la plus forte hausse au Bas-Saint-Laurent, passant du dernier rang (8^e) au septième rang. Le revenu personnel par habitant augmente aussi dans la région, mais demeure légèrement en deçà de la moyenne bas-laurentienne.¹⁰

Statistiques démographiques¹¹

En 2011, l'âge médian de la population du Bas-Saint-Laurent est de 47,1 ans contre 39,0 ans pour la province. La MRC des Basques, avec un âge médian de 51,8 ans, se retrouve au premier rang des MRC les plus vieillissantes du Québec. Les jeunes de 0 à 19 ans représentent 17 % de la population, les 20 à 39 ans 16 %, les 40 à 59 ans 32 %, les 60 à 79 ans 27 % et les 80 ans et plus 8 %. Cette situation préoccupe les élus. C'est pourquoi la MRC a entrepris, en 2013, des consultations auprès des jeunes adultes et des leaders socioéconomiques afin de trouver des pistes d'action pour contrer ce phénomène ou pour mieux l'anticiper.



¹⁰ Bulletin statistique régionale, Bas-Saint-Laurent, Édition 2012, Institut de la statistique, p.15 et 32.

¹¹ Information tirée de *Évolution de la population du Bas-Saint-Laurent, 2001 à 2016*, Agence de la santé et des services sociaux du Bas-Saint-Laurent, 7 pages et de Statistique Canada, Profil de recensement 2011. http://www.agencessbsl.gouv.qc.ca/Telechargements/Statistiques/Conditions_demographiques/Evolution_popBSL_2001-2016.pdf.

Évolution démographique des différentes municipalités de la MRC des Basques

Le débalancement de la pyramide des âges s'accroîtra au cours des prochaines années. Selon les perspectives démographiques de l'Institut de la Statistique du Québec, pour 2016, l'Agence de la santé et des services sociaux du Bas-Saint-Laurent constate que la MRC connaîtra la plus forte diminution de population chez les 18-34 ans dans la région, avec une variation prévue de -14 % de même qu'une décroissance de 8 % chez les 35-64 ans. L'absence d'établissement postsecondaire dans la MRC explique une partie de ces départs et l'inadéquation entre l'offre et la demande d'emploi pourraient expliquer le faible taux de retour.

Malgré une diminution constante de la population, la décroissance décélère depuis quelques années. On remarque même une croissance de population chez les plus de 44 ans. En 1981, le bassin de personnes nées entre 1947 et 1951 était composé de 810 individus dans les Basques. Après avoir subi une baisse de 8 % en 1991, ils sont aujourd'hui 835. La migration et le retour de jeunes retraités dans la région expliquent cette situation. Selon les prévisions démographiques, les personnes âgées de 65 ans et plus représenteront près de 45 % des individus dans la MRC des Basques en 2031.¹²

Le déclin de la population ne se fait pas sentir sur tout le territoire. La municipalité de Saint-Mathieu-de-Rieux affiche un taux de croissance depuis plus de 10 ans. Sa situation géographique (à mi-chemin entre Rimouski et Rivière-du-Loup) et son côté villégiature attirent de nouveaux résidents.

Municipalités	1961	1971	1981	1991	2001	2011	Variations	
							1961-2011	2001-2011
Notre-Dame-des-Neiges	1493	1206	1206	1177	1294	1129	-24 %	-13 %
Saint-Clément	1213	846	657	580	531	499	-59 %	-6 %
Sainte-Françoise	1073	763	601	506	453	399	-63 %	-12 %
Saint-Éloi	814	589	480	352	340	311	-62 %	-9 %
Sainte-Rita	1000	747	516	402	388	313	-69 %	-19 %
Saint-Guy	688	308	205	157	106	91	-87 %	-14 %
Saint-Jean-de-Dieu	2799	2262	2136	1893	1768	1606	-43 %	-9 %
Saint-Mathieu-de-Rieux	1113	813	667	560	601	678	-39 %	+13 %
Saint-Médard	661	478	404	321	281	222	-62 %	-21 %
Saint-Simon	888	763	602	491	451	438	-51 %	-3 %
Trois-Pistoles	4558	4678	4445	3886	3635	3456	-24 %	-5 %
TNO des Basques	0	0	0	0	0	0	0	0
MRC des Basques	16 300	13 453	11 919	10 325	9 848	9 142	-44 %	-7 %

¹² Perspectives démographiques des MRC, 2006-2031, Institut de la statistique du Québec.



Portrait des personnes âgées dans les Basques

La MRC des Basques est directement touchée et plus que toute autre par le vieillissement démographique.

- € Les 65 ans et plus constituent 27,8 % de la population du territoire. Au Bas-Saint-Laurent, c'est 21,8 % et 17,2 % au Québec.
- € Les 75 ans et plus constituent 11,8 % de la population du territoire. Au Bas-Saint-Laurent, c'est 9,4 % et 7,4 % au Québec.

€ L'espérance de vie est de 82,5 ans pour le territoire et 81,2 au Bas-Saint-Laurent.

€ Les personnes de 65 ans et plus recevant le supplément de revenu garanti sont de 66,3 % (1 544 personnes) dans les Basques. Au Bas-Saint-Laurent, c'est 57,3 % et 43,7 au Québec.

Voici les données issues de la fiche sociosanitaire RLS des Basques (Mise à jour : 11 mars 2015).

État de santé	RLS (n)	RLS (%)	BSL (n)	BSL (%)	QC
Espérance de vie à la naissance (ans) 2007-2011	81.6		81.2		81.6
Auto-évaluation de sa santé : très bonne ou excellente (15 ans et plus – 2010-2011)		59.7 %		62.0 %	63.3 %
Personnes ayant une incapacité (15 ans et plus – 2010-2011)	3 329	41.4 %	61 024	35.1 %	33.3 %
Personne souffrant d'obésité (IMC plus grand que 30.0 18 ans et plus)	820	10.4 %	22 028	13.4 %	14.4 %
Espérance de vie à la naissance (ans) 2007-2011	81.6		81.2		81.6

Déterminants de la santé	RLS (n)	RLS (%)	BSL (n)	BSL (%)	QC
Indicateurs socioéconomiques					
Taux d'emploi (15 ans et plus)	3 545	46.2 %	89 470	54.4 %	59.9 %
Niveau de scolarité – plus haut certificat, diplôme ou grade (25 à 64 ans)					
Aucun certificat, diplôme ou grade	1 240	26.0 %	20 690	20.2 %	14.8
Diplôme d'études secondaires	770	16.2 %	20 140	18.0 %	19.5
Certificat ou diplôme d'apprenti ou d'une école de métiers	1 480	31.1 %	27 575	26.4 %	18.9
Certificat ou diplôme d'un collège	620	13.0 %	20 105	19.4 %	18.3
ou d'un	665	14.0 %	20 510	15.9 %	28.5
Cégep		5.7 %		5.6 %	8.8
Certificat, diplôme ou grade universitaire					
Familles vivant sous le seuil du faible revenu (2011)		55.5 %		65.6 %	71.7
Répartition de la source de revenus (%)					
Revenu		27.9 %		21.5 %	15.0
d'emploi		16.6 %		12.8 %	13.3
Transferts gouvernementaux	21 578		23 497		26 774
Autres	155	13.1 %	4 005	13.9 %	16.9
Revenu personnel disponible (après impôts) en 2013	1 435	34.5 %	28 885	32.7 %	32.2
Familles monoparentales (avec enfants de moins de 18 ans)	426	8.5 %	9 149	7.5 %	6.6

Déterminants de la santé	RLS (n)	RLS (%)	BSL (n)	BSL (%)	QC
Personnes de 65 ans et plus					
Personnes recevant le supplément de revenu garanti (paiements actifs)	1 544	66.3 %	23 284	57.3 %	43.7
Personnes nouvellement vaccinées contre le pneumocoque (% sur population 65 ans et plus)	115	4.3 %	2 019	4.4 %	
Personnes ayant bénéficié de services d'aide à la vie domestique par des entreprises d'économie sociale	246	9.3 %	4 466	9.8 %	
Personne vivant en ménage privé	2 030	84.6 %	33 615	85.1 %	89.8
Personnes de 75 ans et plus					
Taux brut d'hospitalisation de courte durée, toutes causes		19.1 %		34.6 %	31.1
Durée moyenne de séjour de courte durée, toutes causes	11.6		9.9		14.2
Personnes vivant en ménage privé	800	70.5 %	13 100	71.9 %	80.5
Mortalité prématurée (moins de 75 ans)					
Tumeurs (nombre annuel moyen 2009 à 2011)	17	52.6 %	291	45.1 %	45.7
Appareil circulatoire (nombre annuel moyen 2009 à 2011)	4	13.7 %	124	19.2 %	18.4
Traumatismes non intentionnels (nombre annuel moyen 2009 à 2011)	1	3.2 %	41	6.3 %	5.1
Appareil respiratoire (nombre annuel moyen 2009 à 2011)	3	8.4 %	45	7.0 %	5.9
Maladies du système nerveux (nombre annuel moyen 2009 à 2011)	0	1.1 %	27	4.1 %	3.6
Maladie de l'appareil digestif (nombre annuel moyen 2009 à 2011)	1	4.2 %	23	3.5 %	4.0
Autres causes de décès (nombre annuel moyen 2009 à 2011)	5	16.8 %	95	14.7 %	17.3
Nombre total annuel (nombre annuel moyen 2009 à 2011)	32	100.0 %	645	100.0 %	100.0



Besoins de la population de la MRC des Basques

Dans le contexte de la réflexion entourant l'élaboration de la politique MADA et à la suite de l'analyse de l'information disponible, on constate que la population de la MRC des Basques est confrontée à une situation socioéconomique fragile.

En effet, la santé économique de la MRC des Basques se révèle très sensible à l'évolution des indicateurs socioéconomiques et démographiques locaux et régionaux que sont : la saisonnalité de l'économie locale, la dépendance économique envers les secteurs primaires et tertiaires, un revenu médian faible, l'accroissement du nombre de personnes de 65 ans et plus, la diminution du nombre des 15-30 ans, l'exode des jeunes les plus scolarisés, l'accroissement du nombre d'emplois dans certains secteurs de l'activité économique hors du territoire de la MRC, des taux d'activités et d'emploi plutôt faibles et un taux de chômage qui demeure somme toute élevé. En d'autres termes, les mouvements démographiques, la qualité des emplois disponibles ou occupés, la disponibilité de la formation professionnelle et les orientations politiques locales et régionales ont une incidence directe sur le degré de performance collective de la MRC des Basques.

La MRC des Basques a identifié les besoins de la population, comme autant de défis collectifs auxquels répondre en matière de développement et de valorisation du milieu :

- € Revitaliser les communautés locales et occuper dynamiquement le territoire;
- € Gérer nos ressources au bénéfice des communautés locales;
- € Mettre en valeur toutes les ressources du territoire selon une approche durable;
- € Augmenter l'emploi et en améliorer la qualité;
- € Placer le citoyen au cœur du projet en accordant une attention particulière aux jeunes;
- € Favoriser l'engagement de la population et les acteurs du territoire et reconnaître leurs contributions;
- € Utiliser les patrimoines naturels et culturels pour mettre en valeur les particularités du territoire;
- € Favoriser la circulation de l'information et soutenir les initiatives d'éducation et de formation.



Vision de développement de la MRC des Basques

D'ici 2020, faire de la MRC des Basques un territoire du Québec qui présente d'excellentes conditions d'inclusion économique, sociale et culturelle pour les personnes âgées.

Cette vision de développement trouve appui, dans la réalité, à travers des valeurs dominantes qui influenceront nos actions communes et nos pratiques de gestion au cours des prochaines années. Ces valeurs sont :

La fierté d'appartenance : c'est promouvoir le savoir-faire existant sur le territoire qui nous distingue des autres et agir pour que chacune des municipalités ait une influence et contribue spécifiquement au développement de la MRC des Basques.

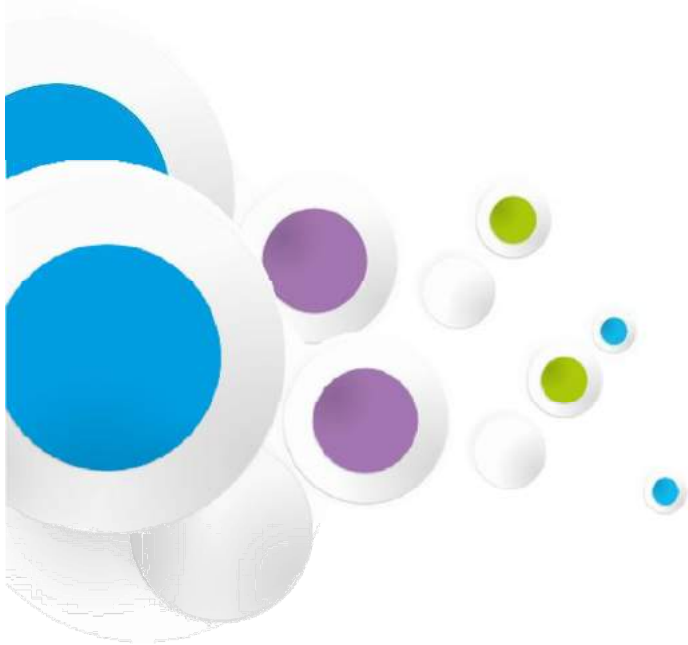
La qualité de vie : constituant le niveau de vie des citoyennes et des citoyens, des visiteuses et des visiteurs, la qualité de vie est synonyme de beauté, de sécurité et de participation sociale; bref, un endroit où il fait bon vivre. Ce bien-être se répercute dans nos relations entre nous et avec les autres.

La concertation : c'est réunir les personnes, les groupes ou les organismes qui contribuent au développement de la MRC des Basques, et dégager des consensus, traiter de sujets communs, élaborer des plans d'action dans un esprit de collaboration, d'entraide et de partenariat.

La satisfaction des citoyennes et des citoyens : c'est fournir aux citoyennes et aux citoyens de la MRC des Basques des services d'une qualité qui leur convienne à des coûts raisonnables, puis évaluer leur degré de qualité et le niveau de satisfaction des clientes utilisatrices et des clients utilisateurs.

L'efficacité et l'efficience : c'est développer et maintenir la capacité d'intervention de la MRC des Basques en mesurant périodiquement les résultats obtenus par rapport aux objectifs établis.

Le respect de l'environnement : c'est une responsabilité sociale en regard des générations présentes et futures. Cela implique la mise en valeur et l'exploitation des richesses naturelles de façon harmonieuse et durable afin de bien servir la population.



Projet de politique Municipalité amie des aînés

Dans une politique municipalité amie des aînés, il se développe une culture d'inclusion sociale des aînés. Les politiques, les services et les structures qui touchent les environnements bâtis et sociaux sont conçus pour soutenir les aînés et les aider à vieillir en restant actifs.

L'Organisation mondiale de la santé considère que le Québec est la société la plus avancée au monde dans l'application de l'approche « ami des aînés » et qu'il joue un rôle de leader mondial dans la mise en œuvre de solutions innovantes pour favoriser le vieillissement actif. En 2013, le Québec a été l'hôte de la 2^e Conférence internationale des villes amies des aînés parrainée par l'OMS. Plus de 700 élus, administrateurs municipaux, professionnels, intervenants de la société civile, chercheurs, décideurs et aînés d'une cinquantaine de pays différents se sont réunis pour partager leurs connaissances et leurs expériences sur les villes amies des aînés.

Une **politique MADA** guide le conseil de la MRC dans ses décisions sur des sujets susceptibles d'avoir un impact sur la vie des aînés. Elle sera un outil de référence pour les élus et les employés municipaux afin qu'ils puissent, dans le cadre de leurs fonctions, agir activement dans le meilleur intérêt des aînés. De plus, la **Politique MADA** assure la cohérence et la permanence des orientations relatives aux personnes aînées.

L'administration municipale s'inspirera dorénavant de cette politique pour orienter l'ensemble de ses décisions et de ses actions qui touchent de près ou de loin les aînés. Elle permet également à la municipalité de jouer un rôle de catalyseur auprès des autres acteurs interpellés par la problématique aînée.

Afin de mener à bien ce projet, le **ministère de la Famille et des Aînés** offre un soutien financier et technique, tout comme le **Carrefour action municipale et famille** et la MRC des Basques avec qui nous collaborons étroitement.

Le but de la politique MADA

Une municipalité amie des aînés (MADA) est une municipalité ou une municipalité régionale de comté (MRC) qui :

- € met un frein à l'âgisme;
- € sait adapter ses politiques, ses services et ses structures;
- € agit de façon globale et intégrée;
- € favorise la participation des aînés;
- € s'appuie sur la concertation et la mobilisation de toute la communauté.

La définition des aînés

La MRC des Basques définit un aîné comme étant une personne de 50 ans et plus qui a acquis une certaine expérience. Les aînés contribuent à l'enrichissement communautaire en transmettant leurs valeurs, leurs savoirs et notre histoire. Les aînés jouent un rôle important au sein de la famille et de la municipalité. En plus d'être une source de connaissances et de références, les aînés sont la mémoire de notre société, ils ont une influence marquée sur les générations présentes et futures. Les besoins, les intérêts et les aspirations des aînés sont fort variés d'une personne à l'autre puisqu'ils vivent différentes réalités.

Les champs d'intervention retenus

Plusieurs compétences sont dévolues à la MRC des Basques et aux municipalités. Parmi celles-ci :

1. Habitation, environnement et espaces extérieurs
2. Transport
3. Engagement social et citoyen
4. Soutien communautaire et services de santé
5. Loisirs et culture
6. Communication et information

Ces compétences constituent les axes d'intervention prioritaire dans l'application de la Politique afin de soutenir le vieillissement actif et l'épanouissement des citoyens de la MRC des Basques.

Les environnements favorables et les saines habitudes de vie sont une préoccupation subacente à tous ces axes. Une environnement favorable réfère à l'ensemble des éléments de nature physique, socioculturelle, politique et économique qui exercent une influence positive sur les saines habitudes de vie des aînés et des familles.

Voici le détail des 6 champs d'intervention prioritairement considérés dans le contexte de la politique MADA :

Habitation, environnement et espaces extérieurs

Faire la promotion de projets qui améliorent l'habitat et le chez-soi des aînés et encourager le maintien et le développement des services de proximité. Offrir des environnements entretenus, sécuritaires et adaptés aux aînés. Elle permet aussi de développer et d'améliorer les infrastructures et les services pour que tous puissent y avoir accès plus facilement

Transport

Accroître la mobilité des aînés par l'adaptation des services existants, la création de nouveaux services et l'aménagement de la coordination entre les partenaires du milieu

Engagement social et citoyen

Participer à la vie familiale, communautaire, économique, culturelle et politique de son milieu permet de maintenir des liens et de donner un sens à la vie. Développer et soutenir le bénévolat et la vie associative des aînés ainsi que les possibilités d'engagement citoyen et politique pour ces derniers.

Soutien communautaire et services de santé

Développer la collaboration entre les partenaires du milieu et aménager la coordination des services à domicile. Elle permet aussi de développer et de soutenir les organismes communautaires du milieu

Loisirs et culture

La participation à la vie culturelle et sociale constitue un besoin élémentaire des personnes, notamment des aînés. La pratique de loisirs est une composante importante de saines habitudes de vie, en particulier chez les personnes aînées. En effet, le loisir constitue une voie privilégiée d'amélioration tant de leur qualité de vie que de leur santé physique et mentale

Communication et action municipale

Reconnaître les besoins particuliers des aînés à l'égard de la diffusion de l'information et d'assurer un partage à ce sujet entre les partenaires du milieu.

Les objectifs et la stratégie d'intervention de la politique MADA

- € Obtenir l'accord des élus et mandater une personne responsable du dossier « aînés », préférablement celle qui a déjà la responsabilité des questions familiales ou de l'accessibilité universelle.
- € Mettre sur pied un comité de pilotage composé d'aînés engagés dans leur milieu, d'organismes qui représentent leurs intérêts, de représentants municipaux et idéalement, du Centre de santé et de services sociaux (CSSS).
- € Effectuer un diagnostic du milieu comprenant un profil du territoire visé, un inventaire des services offerts aux aînés et une analyse des besoins basée sur leur point de vue.
- € Rédiger une politique municipale des aînés et son plan d'action d'une durée minimale de trois ans.
- € Mettre en œuvre les actions en s'assurant de la participation des divers partenaires.
- € Évaluer la démarche et les actions de façon continue.



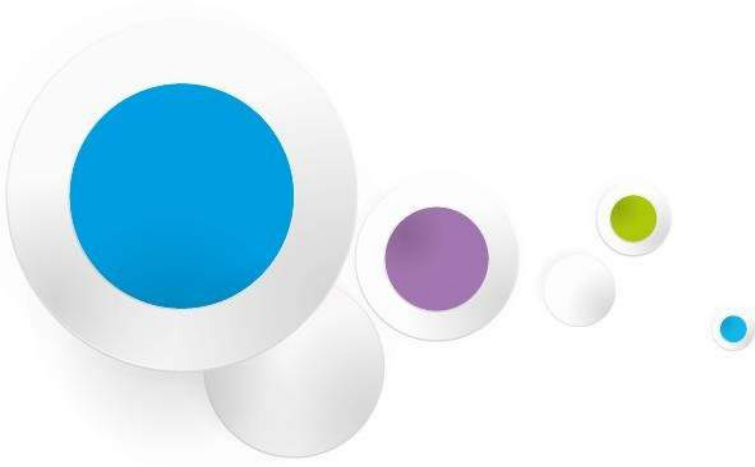
Mécanisme de suivi

La politique MADA de la MRC des Basques est maintenant terminée. Pour un bon développement durable sur le territoire, nous devons utiliser les forces en place et que pour ce faire, un mécanisme de suivi doit être mis en place.

La MRC des Basques s'engage donc à ce que la réalisation des actions contenues dans la politique MADA se fasse dans un souci de développement durable et ajoute les objectifs suivants :

- € La mise en œuvre de la politique MADA de la MRC des Basques;
- € Le Maintien du comité de pilotage MADA MRC (dont un membre de chaque conseil municipal serait nommé);
- € Le mandat serait donné aux agents de développement de la MRC sous la supervision de la direction de la MRC pour la mise en œuvre de la politique MADA.





Conclusion

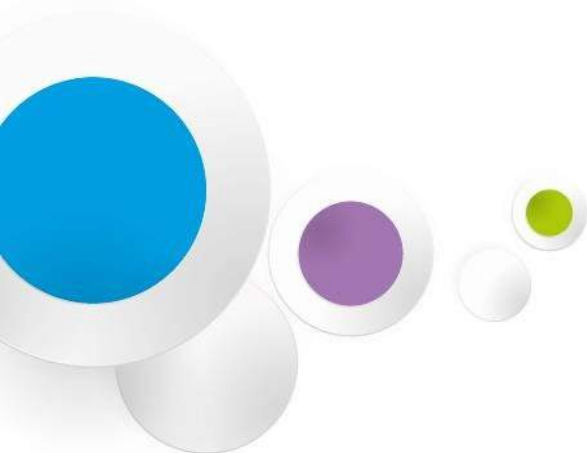
La MRC des Basques est fière de présenter à ses citoyennes et à ses citoyens une politique MADA qui vise à mieux répondre aux besoins des aînés vivant dans la MRC des Basques. Si notre politique MADA est essentielle à l'épanouissement des familles, il était tout aussi important qu'elle soit développée dans un esprit de concertation. C'est la raison pour laquelle les citoyennes et les citoyens ainsi que les groupes et les intervenants du milieu ont été invités à apporter leur contribution et à participer à son élaboration.

La politique MADA contient des mesures concrètes pour bonifier les services aux aînés et ainsi améliorer le bien-être et la qualité de vie des citoyennes et des citoyens de la MRC des Basques. Sa mise en œuvre repose sur la volonté des communautés locales et régionales et des partenaires du milieu à adhérer au plan d'action qui ressort des consultations publiques.

L'implantation, le suivi et la réussite de la mise en œuvre de la politique MADA de la MRC des Basques reposent sur la volonté de la population et des partenaires du milieu de s'en approprier les principes et les actions, puis d'y adhérer afin d'en faire de véritables outils de développement et de mobilisation en faveur des aînés.

Nous vous remercions de votre participation et de votre contribution à la politique MADA de la MRC des Basques.





Plan d'action de la MRC des Basques

Champs d'intervention	Objectifs	Actions	Responsables	Partenaires	Échéancier
Habitat, environnement et espaces extérieurs	Permettre aux aînés de bénéficier de l'aide nécessaire aux tâches quotidiennes pour faciliter leur maintien à domicile.	Collaborer avec les municipalités pour étudier la possibilité de former une coopérative jeunesse de services ou une équipe de travailleurs expérimentés sur le territoire de la MRC.	MRC des Basques	Municipalités des Basques	2016-2017
		Effectuer une étude de faisabilité afin d'implanter un service de popote roulante sur le territoire de la MRC.	Comité de pilotage MADA MRC	Centre d'action bénévole des Basques Municipalités des Basques	2016
	Assurer la sécurité des aînés dans leur communauté.	Poursuivre l'implantation du programme « Maillons ».	Table tricotée-serrée	Municipalités des Basques	2016
	Améliorer l'accès des différents immeubles utilisés par les aînés.	Outiller les municipalités qui souhaitent planifier le développement ou la rénovation des infrastructures de loisirs et communautaires dans une perspective d'accessibilité universelle.	Éveil des Basques	Municipalités des Basques	2016-2019

Transport	Développer des stratégies d'intervention dans une approche de développement de la mobilité durable sur l'ensemble du territoire de la MRC des Basques.	Informers les citoyens aînés des services disponibles sur notre territoire : transport collectif, transport adapté, accompagnement social, taxi.	Table Chantier-Transport	Éveil des Basques Centre d'action bénévole des Basques MRC des Basques Autres partenaires	2016
		Sensibiliser les partenaires de la Table Chantier-Transport aux réalités des citoyens aînés de la MRC des Basques : remisage de voitures l'hiver, absence de services essentiels dans certaines municipalités, etc.	Comité de pilotage MADA MRC	Table Chantier-Transport	2016
		Effectuer un sondage pour vérifier le besoin de bonifier l'offre de service de transport disponible sur le territoire de la MRC.	Table Chantier-Transport CRD Bas-Saint-Laurent	Municipalités des Basques	2016
Loisirs et culture	Participer à des événements en lien avec les aînés.	Organiser le Rassemblement des 50 + dans la MRC des Basques et solliciter la participation et l'implication des aînés.	Comité organisateur de la MRC des Basques	Action 50 + BSL	2016
	Rendre le loisir et la culture plus accessibles aux aînés en tenant compte du coût, de l'horaire et de la diversité des activités proposées.	Créer un dépliant des activités hivernales et estivales à l'intention des aînés et de leurs familles.	Table des saines habitudes de vie des Basques	CISSS BSL/CH 3P MRC des Basques	2016-2019

		Participer aux activités de l'agente de promotion et d'animation auprès des personnes âgées de la MRC des Basques et travailler pour pérenniser le poste.	Comité de pilotage MADA MRC Table Concert-Action Table abus et maltraitance Centre-Femmes Catherine-Leblond	Résidences pour aînés sur le territoire des Basques Municipalités des Basques	2016-2017
Engagement social et citoyen	Favoriser la concertation entre les partenaires du milieu intervenant dans les différentes sphères de l'environnement familial.	Intégrer le plan MADA MRC dans la démarche de cohésion des approches COSMOSS 0-100 ans, spécifique à notre MRC.	CLC COSMOSS 0-100 ans	Équipe locale d'accompagnement des Basques (ELAB)	2017
Soutien communautaire et services de santé	Préserver les services du Centre hospitalier de Trois-Pistoles et accroître l'accessibilité aux services à la population.	Demander au CISSS BSL/Centre hospitalier de Trois-Pistoles d'étudier la possibilité de faire des séances de vaccination et de prélèvements dans les municipalités.	Comité de pilotage MADA MRC	CISSS BSL/CH 3P	2016
		Sensibiliser le CISSS BSL/Centre hospitalier de Trois-Pistoles aux impacts qu'engendre l'instabilité des effectifs médicaux au sein du GMF afin de sécuriser les aînés.	Comité de pilotage MADA MRC	CISSS BSL/CH 3P	2016
	Informers les aînés des services disponibles dans la MRC.	Organiser ou offrir des formations ou des conférences sur des sujets qui intéressent les aînés (mandat d'inaptitude, permis de conduire, Internet, etc.	Comité de pilotage MADA MRC	À déterminer selon les besoins identifiés	2016-2019
		Organiser un salon des aînés et des grands-parents dans le cadre de la journée internationale des aînés le 1 ^{er} octobre aux 2 ans.	Comité de pilotage MADA MRC	Centre d'action bénévole des Basques Clubs sociaux Autres partenaires à identifier	2017-2019

**Communication
et action municipale**

		Élaborer et distribuer un bottin des ressources disponibles dans la MRC des Basques pour la clientèle 0-100 ans.	CISSS BSL/CH 3P	Table tricotée-serrée Sous-comité de participation citoyenne de la table de ConcertAction	2016-2019
		Écrire la chronique d'Armand et Pauline à chaque parution du Journal L'Horizon : faire la promotion des services des organismes qui œuvrent dans la MRC des Basques.	Sous-comité participation citoyenne de la table ConcertAction	Journal L'Horizon	2016-2017
Améliorer la diffusion de l'information auprès de la population aînée.		Obtenir la collaboration de chaque municipalité pour intégrer du contenu pour les aînés et leurs familles à leur journal municipal et pour encarter des documents informatifs.	Comité de pilotage MADA MRC	Municipalités des Basques	2016-2019
		Sensibiliser la population en général à adapter leurs communications aux réalités des aînés (polices de caractère, choix du papier, choix du média, etc.)	Comité de pilotage MADA MRC	Municipalités des Basques Équipe intégrée des Basques Comités régionaux	2016-2019
Assurer un suivi de la mise en œuvre du plan MADA de la MRC des Basques		Maintenir le comité de pilotage MADA en créant la Commission des aînés des Basques.	MRC des Basques	Comité de pilotage MADA MRC	2016-2019

Plan d'action de Notre-Dame-des-Neiges

Informations générales

Désignation : Municipalité
Gentilé : Pistois, oise
Région administrative : Bas-Saint-Laurent (01)
MRC : Les Basques (110)
Division de recensement-Canada : Les Basques (11)
Communauté métropolitaine : s. o.
Circonscription électorale-Québec : Rivière-du-Loup–Témiscouata (699)
Superficie totale : 94,07 km²
Superficie terrestre : 93,54 km²
Population : 1 096
Date de constitution : 1855-07-01

Historique

Traversée par la rivière des Trois Pistoles qui a motivé jusqu'en 1997 son appellation de Notre-Dame-des-Neiges-des-Trois-Pistoles, cette municipalité donne sur le fleuve partiellement et son principal intérêt réside dans la présence de la ville de Trois-Pistoles qu'elle enclave presque entièrement. Elle occupe une portion de la région du Bas-Saint-Laurent entre Saint-Éloi et Saint-Simon. À l'origine, soit en 1713, l'église locale était dédiée à Notre-Dame des Anges, désignation écartée au profit de Notre-Dame-des-Neiges en 1790. Suivant la légende, les paroissiens demeurant indécis sur le choix du site de leur église, le curé leur proposa une neuvaine pour les éclairer. Au neuvième jour, une plaque de neige de forme carrée, en plein mois d'août, constituait la réponse du ciel! Lors de son érection canonique en 1827 et civile en 1835, la paroisse est identifiée comme Notre-Dame-des-Neiges-des-Trois-Pistoles, appellation qui sera reprise lors de l'érection de la municipalité de paroisse en 1855. Celle-ci prenait la succession de la municipalité de Trois-Pistoles érigée en 1845 et englobant la paroisse, puis abolie en 1847. La municipalité de ville de Trois-Pistoles en a été détachée en 1916. Nom de seigneurie concédée en 1687, Trois-Pistoles, qui remonterait à 1631, a suscité maintes tentatives d'explication quant à son origine. On estime, selon la légende, que soit un missionnaire, soit un marin ayant laissé échapper trois pièces de monnaie, dont chacune valait une pistole, dans la rivière, celle-ci reçut ipso facto cette appellation. Suivant une autre version, il s'agirait du coût du transport des voyageurs vers la Côte-Nord dans les premiers temps de la colonie ou encore d'un gobelet d'argent valant trois pistoles. Ces «légendes» circulent encore dans la société pistoloise sans que l'on puisse vraiment confirmer l'authenticité des événements qu'elles rapportent. Quoiqu'il en soit, depuis 1997 ce rappel historique ou anecdotique ne s'inscrit plus dans le nom officiel de la municipalité de Notre-Dame-des-Neiges

Source : Commission de toponymie du Québec, *Noms et lieux du Québec, dictionnaire illustré, édition revue et augmentée. Publications du Québec, 2006. Archives municipales.*

Quelques statistiques

- € Population en 2011 : 1 129
- € Population en 2006 : 1 209
- € Variation de la population entre 2006 et 2011 : -6,6
- € Total des logements privés : 789
- € Logements privés occupés par des résidents habituels : 504
- € Densité de la population au km² : 12,0
- € Superficie des terres (km²) : 94,22
- € Âge médian de la population : 53,4
- € % de la population âgée de 15 ans et plus : 89,3

Caractéristiques selon l'âge

- € 0 à 9 ans : 80
- € 10 à 19 ans : 110
- € 20 à 29 ans : 85
- € 30 à 39 ans : 80
- € 40 à 49 ans : 135
- € 50 à 59 ans : 260
- € 60 à 69 ans : 215
- € 70 à 79 ans : 110
- € 80 ans et plus : 50

État matrimonial (population de 15 ans et plus selon l'état matrimonial)

- € Marié : 445
- € Vivant en union libre : 210
- € Célibataire : 240
- € Séparé : 10
- € Divorcé : 50
- € Veuf : 50

Source : Statistique Canada, Recensement de la population en 2011

Comité de pilotage MADA

- € André Leblond
- € Jean-Paul Rioux
- € Carmen Nicole
- € Robert Forest
- € Nancy Lafond
- € Philippe Leclerc
- € Arnaud Gagnon

**Consultation
MADA**

Consultation publique du 18 juin 2015

- | | |
|------------------------|-------------------------|
| € Jeanne-D'Arc Drapeau | € Manon Gauthier |
| € Raymond Rioux | € Denise Bélanger |
| € Micheline Lepage | € Lema Morissette |
| € Rachel Pettigrew | € Marie-Ange Glazer |
| € Jean-Claude Parent | € Huguette Gagnon |
| € Nicole Gamache | € Denise Rioux-Bélanger |
| € Robert Forest | € Suzanne Pelletier |
| € Jean-Nil Thériault | € Louise Lebel |
| € Laura Breton | |

Consultation au Domaine des Trois-Pistoles du 29 septembre 2015

- | | |
|-------------------------|-----------------------|
| € Irène Bélanger | € Aline Gauvin |
| € Rolande Dumont | € Irène Saucier |
| € Hélène Leblond | € Yvonne Beaulieu |
| € Lucille Morin | € Jean-Marc Laplante |
| € Léonard Malenfant | € Denise Rioux |
| € Thérèse Ouellet | € Cécile Lagacé |
| € Germaine Bélanger | € Léonard Lagacé |
| € Germaine D'Amours | € Élisabeth Thériault |
| € Marie-Jeanne Côté | € Mireille Pelletier |
| € Martin Jean | € Céline Cyr-Forest |
| € Thérèse Rioux-Belzile | € Marcel Lebel |

Rencontre avec le conseil d'administration du club des 50 ans et plus
de Trois-Pistoles/Notre-Dame-des-Neiges

- € Hélène B. Rioux
- € Raymonde Rioux
- € Denise Rioux-Paradis
- € Suzanne Pelletier
- € Rodrigue Ouellet
- € Richard Roy
- € Jeanne D'Arc Drapeau
- € Huguette Gagnon

PLAN D'ACTION NOTRE-DAME-DES-NEIGES

Champs d'intervention	Objectifs	Actions	Responsables	Partenaires	Échéancier
Habitat, environnement et espaces extérieurs	Favoriser le maintien d'environnements favorables.	Mise en place d'un parc intergénérationnel au parc de la Grève Morency.	Comité d'embellissement de la Municipalité de Notre-Dame-des-Neiges	Conseil municipal de Notre-Dame-des-Neiges	2017
	Assurer la sécurité des aînés dans leur communauté.	Établir une liste de personnes vivant seules en cas de sinistre, panne électrique, tempête de neige (vigie d'urgence).	Conseil municipal de Notre-Dame-des-Neiges	Conseil de la Fabrique SQ	2016-2019
Transport	Faciliter et sécuriser les déplacements sur le territoire.	Demander la reconstruction d'une partie de la route 293 à Notre-Dame-des-Neiges pour assurer la sécurité des lieux.	Conseil municipal de Notre-Dame-des-Neiges	Ministère des Transports	2016
Loisirs et culture	Rendre le loisir et la culture plus accessibles aux aînés en tenant compte du coût, de l'horaire et de la diversité des activités proposées.	Distribuer le dépliant des activités hivernales et estivales à l'intention des aînés et de leurs familles.	Conseil municipal de Notre-Dame-des-Neiges	CISSS/CH 3P Table des saines habitudes de vie MRC des Basques	2016
Engagement social et citoyen	Valoriser l'engagement et l'implication des citoyens en faveur des aînés dans la MRC des Basques.	Souligner annuellement l'apport de l'implication bénévole des aînés par une activité.	Conseil municipal de Notre-Dame-des-Neiges	Centre d'action bénévole	2016-2019
Soutien communautaire et services de santé	Développer des activités favorisant le développement actif des aînés.	Faire la promotion des services du CISSS/CH 3P en saines habitudes de vie lors des rencontres des responsables de la question des aînés.	CISSS/CH 3P	Conseil municipal de Notre-Dame-des-Neiges	2016-2019
Communication et action municipale	Faire connaître les services et activités disponibles sur le territoire.	Ajouter une section pour les aînés dans le bulletin municipal de la ville.	Municipalité de Notre-Dame-des-Neiges		2016

Plan d'action de Saint-Éloi

Informations générales

Désignation : Paroisse
Date de fondation : 3 juin 1848
Population : 315 habitants
Région administrative : Bas-Saint-Laurent
Communauté : MRC des Basques
Circonscription électorale
Provincial : Rivière-du-Loup, Témiscouata
Fédéral : Rimouski-Neigette-Témiscouata, les Basques
Superficie : 65,03 Km carré

Historique

La paroisse de Saint-Éloi tire son origine d'un démembrement des seigneuries des Trois-Pistoles et de l'Isle-Verte en 1848. Les terres n'appartenaient plus à la Couronne et la colonisation du territoire s'effectuait depuis de nombreuses années. Il est donc difficile de fixer une date pour l'arrivée du premier colon sur le territoire éloisien. À cette époque, il était fréquent de diviser un territoire lorsqu'une partie de la population se trouvait trop éloignée des services religieux et communautaires. Puisqu'aucun ne suppose que c'est la raison pour laquelle l'Isle-Verte a cédé une partie de son territoire. Pendant ce temps, Trois-Pistoles s'agitait. La population se disputait quant à l'emplacement des édifices religieux. Indirectement, l'ouverture d'une nouvelle paroisse réduisait le nombre d'opposants au choix du site de l'église. Dans les archives, nous avons découvert une pétition des habitants des Trois-Pistoles demandant aux autorités de retrancher la deuxième concession des Trois-Pistoles du territoire de la nouvelle paroisse.

Malgré l'opposition des gens des Trois-Pistoles, Saint-Éloi fut érigée civilement le 13 juin 1848. Située à l'arrière du premier rang des seigneuries de l'Isle-Verte et des Trois-Pistoles, la paroisse comprenait à l'origine une partie des deuxième, troisième et quatrième concessions de ces mêmes seigneuries et se bornait au sud par les terres de la Couronne. Le tout formait une étendue de territoire d'environ quatre milles de front par quatre milles et demie de profondeur. La population était majoritairement agricole.

Par la suite, le territoire s'agrandit à quelques reprises. En 1869, on annexait le rang « B » du Canton Bégon qu'on désignait vulgairement « le reste » et qui était situé à l'ouest de la rivière des Trois-Pistoles. Cette annexion ne fut reconnue à des fins civiles qu'en 1874. Elle formait une étendue de un mille et demi de front sur trois milles de profondeur partagée en trois rangs. En 1882, on ajoute quelques lots des premier, deuxième, troisième et quatrième rangs de l'Isle-Verte. En 1949, on propose une nouvelle annexion d'une partie de l'Isle-Verte pour des fins religieuses. En 1954, le conseil municipal de Saint-Éloi entreprend des démarches auprès du ministère des Affaires municipales du Québec afin d'obtenir l'annexion de ces mêmes lots à des fins civiles. Cet ajout ne sera jamais pleinement autorisé au niveau civil et au niveau religieux, il sera en partie retiré dans les annéessoixante-dix.

Le nom de Saint-Éloi fut choisi en l'honneur du sixième seigneur des Trois-Pistoles, M. Éloi Rioux.

Source : Commission de toponymie du Québec, Noms et lieux du Québec, dictionnaire illustré, édition revue et augmentée. Publications du Québec, 2006. Archives municipales.

Quelques statistiques

- € Population en 2011 : 311
- € Population en 2006 : 338
- € Variation de la population entre 2006 et 2011 : -8,0
- € Total des logements privés : 137
- € Logements privés occupés par des résidents habituels : 124
- € Densité de la population au km² : 4,7
- € Superficie des terres (km²) : 66,80
- € Âge médian de la population : 48,9
- € % de la population âgée de 15 ans et plus : 87,5

Caractéristiques selon l'âge

- € 0 à 9 ans : 30
- € 10 à 19 ans : 35
- € 20 à 29 ans : 30
- € 30 à 39 ans : 25
- € 40 à 49 ans : 50
- € 50 à 59 ans : 55
- € 60 à 69 ans : 40
- € 70 à 79 ans : 35
- € 80 ans et plus : 25

État matrimonial (population de 15 ans et plus selon l'état matrimonial)

- € Marié : 125
- € Vivant en union libre : 45
- € Célibataire : 65
- € Séparé : 0
- € Divorcé : 15
- € Veuf : 10

Source : Statistique Canada, Recensement de la population en 2011

Comité de pilotage MADA

- € Mario St-Louis
- € Louise Rioux
- € Marc Tremblay
- € Denis Rioux
- € Jocelyn Côté
- € Robin Malenfant
- € Cathy Rioux

Consultation MADA

Consultation à Saint-Éloi le 29 avril 2015

- | | |
|---------------------|-------------------------|
| € Odette Gagnon | € Chantal Roy |
| € Thérèse Bélanger | € Madeleine Fagnon |
| € Marcel Jean | € Jean-Paul Gagnon |
| € Olivette Lévesque | € Julien Roussel |
| € Renelle Caron | € Jean-Marc Pettigrew |
| € Gisèle Gauthier | € Aline Roussel |
| € Arthur Rioux | € Bibiane Maillous |
| € Rita Rioux | € Jovette Dufour |
| € Louise Rioux | € Ghislaine Lévesque |
| € Reginald Veilleux | € Mario St-Louis, maire |
| € Gisèle Saindon | |

PLAN D'ACTION SAINT-ÉLOI

Champs d'intervention	Objectifs	Actions	Responsables	Partenaires	Échéancier
Habitat, environnement et espaces extérieurs	Supporter l'organisme d'habitation Résidence Mon Chez-nous.	Être à l'écoute des besoins du conseil d'administration.	Conseil municipal de Saint-Éloi	Conseil d'administration de la Résidence Mon Chez-nous	2016-2019
	Avoir un service de dépanneur dans la municipalité.	Travailler le dossier dans le but d'identifier une solution à la fois gagnante et réaliste. Vérifier la possibilité d'ouvrir un service de petit dépanneur à la Résidence Mon Chez-nous.	Conseil municipal de Saint-Éloi	Conseil d'administration de la Résidence Mon Chez-nous	2017
	Maintenir les services de la Caisse Desjardins dans la municipalité suite à la fusion avec la Caisse de l'Héritage des Basques.	Conscientiser le conseil d'administration de la nouvelle caisse fusionnée de l'importance de maintenir le point de service à Saint-Éloi.	Conseil municipal de Saint-Éloi	Caisse Desjardins de l'Héritage des Basques	2016
	Assurer la sécurité des aînés dans leur communauté.	Établir une liste de personnes vivant seules en cas de sinistre, panne d'électricité, tempête de neige (vigie d'urgence).	Conseil municipal de Saint-Éloi	Conseil de la Fabrique Parrain SQ	2016
	Améliorer la sécurité des résidents.	Faire respecter la limite de vitesse dans la municipalité et demander au parrain SQ de la municipalité des informations sur les différents sujets pour le bulletin municipal.	Conseil municipal de Saint-Éloi	SQ	2016
	Améliorer l'accessibilité de certains lieux publics.	Revoir l'accessibilité de l'église de Saint-Éloi.	Conseil de la Fabrique	Conseil municipal de Saint-Éloi	2016

Transport	Améliorer la qualité des passages piétonniers et des surfaces asphaltées.	Analyser et améliorer l'entretien des trottoirs et des passages piétonniers en toutes saisons.	Conseil municipal de Saint-Éloi	2016-2019	
Loisirs et culture	Favoriser les activités entre les générations.	Encourager les activités entre les jeunes de l'école primaire et les résidents de la Résidence Mon Chez-nous.	Résidence Mon Chez-nous	École primaire l'Envol de Saint-Éloi	2016-2019
		Transférer le savoir à la relève en enseignant, entre autres, le tricot aux enfants de l'école primaire.	Résidence Mon Chez-nous	École primaire l'Envol de Saint-Éloi	2016-2019
	Rendre le loisir et la culture plus accessibles aux aînés en tenant compte du coût, de l'horaire et de la diversité des activités proposées.	Participer aux activités de l'agente de promotion et d'animation auprès des personnes aînées de la MRC des Basques.	France Labrie	Résidence Mon Chez-nous Municipalité de Saint-Éloi	2016-2018
		Participer à l'activité Musclez vos méninges, organisée par l'Association des aînés de l'UQAR.	Lise Théberge, responsable	Club des 50 ans et plus Municipalité de Saint-Éloi	2016
		Participer aux activités mensuelles du Centre d'action bénévole des Basques dans la municipalité.	Centre d'action bénévole	Municipalité de Saint-Éloi	2016-2019
		Distribuer le dépliant des activités hivernales et estivales à l'intention des aînés et de leurs familles.	Conseil municipal de Saint-Éloi	CISSS/CH 3P Table des saines habitudes de vie MRC des Basques	2016-2019

Engagement social et citoyen	Valoriser l'engagement et l'implication des citoyens en faveur des aînés dans la MRC des Basques.	Souligner annuellement l'apport de l'implication bénévole des aînés par une activité.	Conseil municipal de Saint-Éloi	Club des 50 ans et plus Centre d'action bénévole	2016-2019
Soutien communautaire et services de santé	Développer des activités favorisant le développement actif des aînés.	Faire la promotion des services du CISSS/CH 3P en saines habitudes de vie lors des rencontres avec les responsables de la question des aînés.	CISSS/CH 3P	Centre d'action bénévole de Saint-Éloi	2016-2019
	Organiser des activités afin d'informer les aînés des services disponibles et de leurs droits.	Publiciser les formations ou les conférences sur des sujets qui intéressent les aînés (mandat d'inaptitude, permis de conduire, Internet, etc.).	Conseil municipal de Saint-Éloi	CISSS/CH 3P Club des 50 ans et plus Autres organismes	2016-2019
Communication et action municipale	Faire connaître les services et activités disponibles sur le territoire.	Ajouter une section pour les aînés dans le bulletin municipal de la ville.	Conseil municipal de Saint-Éloi	Club des 50 ans et plus Fabrique de Saint-Éloi Organismes communautaires	2016
	Assurer un suivi de la mise en œuvre du plan MADA.	Maintenir le comité MADA local, responsable de l'application et du suivi de la politique.	Comité local MADA de la municipalité de Saint-Éloi	Comité MADA	2016

Plan d'action de Sainte-Françoise

Informations générales

Désignation : Paroisse
Date de fondation : 6 décembre 1873
Superficie : 88,54 km²
Population : 439
Région administrative : Bas-Saint-Laurent
Communauté régionale : Les Basques
Circonscription électorale :
Provincial : Rivière-du-Loup, Témiscouata
Fédéral : Rimouski-Neigette-Témiscouata, les Basques

Historique

Vers le milieu du 19^e siècle, les familles délaissent les terres près du fleuve pour s'installer vers l'intérieur et ainsi agrandir le territoire défriché. C'est ainsi que Sainte-Françoise prit naissance. À l'automne 1843, Jérémie Beaulieu, qui avait épousé Domitille Rioux à Trois-Pistoles le 16 août 1842, s'établit définitivement au 4^e Rang de Trois-Pistoles.

Ce n'est qu'après trois longues années d'attente que la famille Beaulieu voit arriver un autre colon en la personne d'Henri Beaulieu, frère aîné de Jérémie, marié le 9 septembre 1834 à Rosalie Morin, vient s'installer sur la terre voisine.

En 1848, Jérémie Beaulieu et sa famille laissent le camp en bois rond où ils habitaient pour s'installer dans une nouvelle maison un peu plus au nord au 4^e Rang Est, là où demeurent aujourd'hui monsieur et madame Raymond Bérubé. Il est à noter qu'en 1854, notre paroisse détachée de Trois-Pistoles et du canton de Bégon, portait le nom de Notre-Dame-des-Bois et que Sainte-Françoise fut érigée canoniquement le 29 janvier 1873 par Mgr Jean Langevin.

Au printemps 1857, commence l'ébauche d'une chapelle provisoire. Elle servit de lieu de culte temporaire jusqu'en 1864, année de construction de la chapelle permanente. Le premier bureau de poste est en place dès 1864 et monsieur Louis Beaulieu sera maître de poste jusqu'en 1896. Le présent bureau de poste date de 1965. La construction de l'église actuelle a commencé le 2 octobre 1900 et la première messe fut célébrée en 1901, par monsieur le curé Joseph-Antoine Ouellet. Le presbytère actuel fut inauguré le 24 octobre 1971, alors que le prêtre résidant était monsieur Roland Lebel.

Le 24 mars 1941, la société coopérative agricole de Sainte-Françoise est fondée et on construit la Coopérative en 1946. La Caisse populaire Desjardins débute ses activités en 1940 dans la maison du gérant en fonction, monsieur Philippe Bérubé, et c'est le 11 mars 1940 que la caisse accueille son premier membre, monsieur Albert Ouellet. La Caisse populaire Desjardins actuelle date de 1976. La construction de la salle paroissiale remonte en 1945.

Dans les années 40 et 50, les moulins à scie contribuent à l'évolution de la paroisse. Le dernier moulin à scie, propriété de monsieur Donat D'Amours, a été acheté en 1948 par messieurs Jean-Marie Santerre et Pierre Beaulieu. Outre les premières écoles situées dans les rangs, la soumission pour la construction du couvent actuel est faite au mois de février 1952 et on procède à la bénédiction solennelle de l'école le 4 octobre 1953.

La première patinoire a été inaugurée le 30 décembre 1961 sur le terrain de monsieur Damien Paradis. C'est en 1971 que l'on choisit l'emplacement actuel de la patinoire au sud-est du village. Les Fibres de verre Rioux inc. a été créée en 1982 par madame Yvette Saint-Pierre et monsieur Jean-Claude Rioux. Le chalet de service est inauguré le 27 octobre 1985.

Source : Commission de toponymie du Québec, Noms et lieux du Québec, dictionnaire illustré, édition revue et augmentée. Publications du Québec, 2006. Archives municipales.

Quelques statistiques

- € Population en 2011 : 399
- € Population en 2006 : 431
- € Variation de la population entre 2006 et 2011 : -7,4
- € Total des logements privés : 229
- € Logements privés occupés par des résidents habituels : 195
- € Densité de la population au km² : 4,5
- € Superficie des terres (km²) : 88,07
- € Âge médian de la population : 52,6
- € % de la population âgée de 15 ans et plus : 89,6

Caractéristiques selon l'âge

- € 0 à 9 ans : 30
- € 10 à 19 ans : 35
- € 20 à 29 ans : 30
- € 30 à 39 ans : 35
- € 40 à 49 ans : 60
- € 50 à 59 ans : 75
- € 60 à 69 ans : 60
- € 70 à 79 ans : 45
- € 80 ans et plus : 30

État matrimonial (population de 15 ans et plus selon l'état matrimonial)

- € Marié : 130
- € Vivant en union libre : 90
- € Célibataire : 80
- € Séparé : 5
- € Divorcé : 25
- € Veuf : 25

Source : Statistique Canada, Recensement de la population en 2011

Comité de pilotage MADA

- € Jean-Yves Belzile
- € José-Carl St-Jean
- € Sylvain Lavoie
- € Michel Lévesque
- € Carol Rioux

Consultation MADA

Consultation à Sainte-Françoise le 26 mai 2015

- € Julien Bastille
- € Ida Ouellet
- € René Rioux
- € Marie-Noëlle Morin
- € Denise Lafontaine
- € Béatrice Blier
- € Yvette Plourde
- € Marcel Jean
- € Bibiane Paradis
- € Maurice Raymond, conseiller municipal

PLAN D'ACTION SAINTE-FRANÇOISE

Champs d'intervention	Objectifs	Actions	Responsables	Partenaires	Échéancier
Habitat, environnement et espaces extérieurs	Améliorer la sécurité des résidents.	Faire une demande à la SQ pour avoir une plus grande présence policière dans la municipalité afin de contrôler la vitesse et en informer les citoyens.	Conseil municipal de Sainte-Françoise	SQ	2016
	Favoriser l'accessibilité des aînés à des ressources d'urgence.	Maintenir la liste de personnes vivant seules en cas de sinistre, panne électrique, tempête de neige (vigie d'urgence).	Conseil municipal de Sainte-Françoise	Conseil de la Fabrique Parrain SQ	2016-2019
	Améliorer l'accessibilité de certains lieux publics.	Répertorier les difficultés d'accès aux bâtiments et étudier les pistes de solution.	Conseil municipal de Sainte-Françoise		2017
Transport	Améliorer la qualité des passages piétonniers et des surfaces asphaltées.	Analyser et améliorer l'entretien des trottoirs et des passages piétonniers en toutes saisons.	Conseil municipal de Sainte-Françoise		2016-2019
Loisirs et culture	Organiser des événements pour les aînés dans la municipalité.	Supporter les comités locaux dans l'organisation d'activités et d'événements.	Conseil municipal de Sainte-Françoise	Club des 50 ans et plus	2016-2019
Engagement social et citoyen	Encourager l'implication des aînés à la vie communautaire de la municipalité.	Souligner l'implication des aînés en valorisant leur implication sociale dans le milieu.	Conseil municipal de Sainte-Françoise	Centre d'action bénévole des Basques	2016-2019

Soutien communautaire et services de santé	Favoriser l'adoption d'un mode de vie sain et actif.	Faire la promotion des services du CISSS/CH 3P en saines habitudes de vie lors des rencontres des comités de bénévoles et de la municipalité.	CISSS/CH 3P	Conseil municipal de Sainte-Françoise	2016-2019
Communication et action municipale	Faire connaître les services et activités disponibles sur le territoire.	Consacrer un espace ou identifier clairement les sections s'adressant aux aînés dans les communications de la municipalité.	Conseil municipal de Sainte-Françoise		2016
	Accueillir et informer les nouveaux arrivants.	Mettre en place un comité d'accueil et créer une trousse de bienvenue à l'intention des nouveaux arrivants.	Conseil municipal de Sainte-Françoise	Comités locaux	2016
	Assurer un suivi de la mise en œuvre du plan MADA.	Maintenir le comité de suivi, responsable de l'application et du suivi de la politique.	Comité local MADA de Sainte-Françoise (conseil municipal)	Comité MADA MRC	2016

Plan d'action de Saint-Guy

Informations générales

Désignation : Municipalité
Date de constitution : 1958
Superficie : 144,11 km²
Population : 82
Région administrative : Bas-Saint-Laurent
Communauté régionale : Les Basques
Circonscription électorale :
Provincial : Rivière-du-Loup, Témiscouata
Fédéral : Rimouski-Neigette-Témiscouata, les Basques

Historique

À 30 km au sud-est de Trois-Pistoles, dans la partie est de la MRC des Basques (Bas-Saint-Laurent), entre Saint-Médard et Lac-des-Aigles, on retrouve la municipalité de Saint-Guy. La majeure partie de ce territoire est couverte de forêts et de lacs, notamment ceux des Grosses Truites, aux Cèdres et de Saint-Guy. Le nom que portent le bureau de poste (1937), la paroisse (1957) et la municipalité (1958) évoque un saint très populaire du Moyen Âge, saint Gui ou Guy, également connu comme saint Vite, Vithe, que l'on priait pour être délivré de la danse dite de Saint-Gui ou Saint-Guy, sorte d'épilepsie ou d'agitation nerveuse. Martyrisé en 303, ce fils d'un riche païen de la Sicile aurait échappé à la mort à plusieurs reprises au cours de supplices défiant toute résistance humaine. Ce personnage n'est cependant connu que par la légende. Jadis, on identifiait l'endroit comme la colonie de Bédard-Centre, appellation tirée de celle du canton dans les limites duquel la municipalité a été implantée. Il revient à monseigneur Courchesne d'avoir placé la desserte ouverte en 1936, dans la foulée du plan de colonisation d'Irénée Vautrin, sous l'invocation de saint Guy, pour souligner les débuts de la construction de l'église vers le 15 juin, jour de la fête de ce saint, suivant le calendrier liturgique. L'économie saint-guyenne reposait jusqu'à tout récemment sur l'exploitation agricole et forestière déjà pratiquée vers 1935, au moment de l'ouverture du territoire à la colonisation. Cependant, cette municipalité rurale est présentement placée dans une situation précaire en raison de l'exode de sa population qui comptait, en 1950, 800 âmes, alors qu'en 1993 on y dénombre à peine 130 personnes. Voir : Bédard (canton)

Source : *Commission de toponymie du Québec, Noms et lieux du Québec, dictionnaire illustré, édition revue et augmentée. Publications du Québec, 2006. Archives municipales.*

Quelques statistiques

- € Population en 2011 : 91
- € Population en 2006 : 89
- € Variation de la population entre 2006 et 2011 : 2,2
- € Total des logements privés : 72
- € Logements privés occupés par des résidents habituels : 51
- € Densité de la population au km² : 0,7
- € Superficie des terres (km²) : 139,05
- € Âge médian de la population : 54,5
- € % de la population âgée de 15 ans et plus : 98,6

Caractéristiques selon l'âge

- € 0 à 9 ans : 0
- € 10 à 19 ans : 10
- € 20 à 29 ans : 0
- € 30 à 39 ans : 5
- € 40 à 49 ans : 10
- € 50 à 59 ans : 25
- € 60 à 69 ans : 25
- € 70 à 79 ans : 10
- € 80 ans et plus : 5

État matrimonial (population de 15 ans et plus selon l'état matrimonial)

- € Marié : 25
- € Vivant en union libre : 20
- € Célibataire : 25
- € Séparé : 0
- € Divorcé : 10
- € Veuf : 5

Source : Statistique Canada, Recensement de la population en 2011

Consultation**MADA**

Consultation à Saint-Guy le 16 septembre 2015

- € Roger Rioux
- € Marielle Renaud
- € Rachel Blier
- € Patrick Caron, conseiller municipal
- € Diane Richard
- € Micheline Bérubé

PLAN D'ACTION SAINT-GUY

Champs d'intervention	Objectifs	Actions	Responsables	Partenaires	Échéancier
Habitat, environnement et espaces extérieurs	Favoriser l'accessibilité des aînés à des ressources d'urgence.	Établir une liste de personnes vivant seules en cas de sinistre, panne électrique, tempête de neige (vigie d'urgence).	Conseil municipal de Saint-Guy	Conseil de la Fabrique Parrain SQ	2016-2019
	Améliorer la sécurité des résidents.	Cibler les lieux problématiques et faire une demande à la SQ pour avoir une plus grande présence policière dans la municipalité afin de contrôler la vitesse et en informer les citoyens.	Conseil municipal de Saint-Guy	SQ	2016
Loisirs et culture	Rendre le loisir et la culture plus accessibles aux aînés en tenant compte du coût, de l'horaire et de la diversité des activités proposées.	Avoir un lieu sécuritaire pour prendre des marches et socialiser.	Conseil municipal de Saint-Guy	Club des 50 ans et plus Corporation de développement	2016
	Organiser des événements pour les aînés dans la municipalité.	Appuyer le comité des 50 ans et plus dans l'organisation de leurs activités.	Conseil municipal de Saint-Guy	Club des 50 ans et plus	2016-2019
Engagement social et citoyen	Encourager l'implication des aînés à la vie communautaire de la municipalité.	Souligner l'implication des aînés en valorisant leur implication sociale dans le milieu.	Conseil municipal de Saint-Guy	Centre d'action bénévole des Basques	2016-2019
Soutien communautaire et services de santé	Favoriser l'adoption d'un mode de vie saint et actif.	Faire la promotion des services du CISSS/CH 3P en saines habitudes de vie lors des rencontres avec le responsable de la question des aînés.	CISS/CH 3P	Conseil municipal de Saint-Guy	2016-2019

Communication et action municipale	Faire connaître les services et les activités disponibles sur le territoire.	Consacrer un espace ou identifier clairement les sections s'adressant aux aînés dans les communications de la municipalité.	Conseil municipal de Saint-Guy		2016
	Assurer un suivi de la mise en œuvre du plan MADA.	Déléguer une ressource responsable de l'application et du suivi de la politique MADA.	Comité local MADA de Saint-Guy	Comité MADA MRC	2016

Plan d'action de Saint-Mathieu-de-Rioux

Informations générales

Désignation : Paroisse
Date de constitution : 1865
Population : 655 habitants
Région administrative : Bas-Saint-Laurent
Communauté : MRC des Basques
Circonscription électorale
Provincial: Rivière-du-Loup, Témiscouata
Fédéral: Rimouski-Neigette-Témiscouata, les Basques
Superficie : 117 km²

Historique

À une vingtaine de kilomètres à l'est de Trois-Pistoles, le site de cette municipalité est remarquable, avec pour panorama immédiat une série de collines boisées et le magnifique lac Saint-Mathieu. Plusieurs plans d'eau comme le lac Alarie, le Petit lac Vaseux, le Grand lac Neigette ou des cours d'eau comme la rivière du Sud-Ouest émaillent le paysage mathéen. Les premiers habitants des lieux, une bande de Micmacs, s'étaient installés sur une pointe de terre s'avancant dans les eaux, dans la partie sud-est du lac Saint-Mathieu; localement et dans la région, on parle souvent de Lac-Saint-Mathieu pour identifier la municipalité. L'endroit était connu sous les appellations de Pointe à la Croix ou Cimetière des Sauvages. Le premier Blanc, un dénommé Michel Jean de Saint-Jean-Port-Joli, s'installe en ces lieux vers 1850. Pendant trois ans, il se rendra à Trois-Pistoles vendre des échantillons de sa récolte, permettant ainsi à plusieurs colons de se rendre compte qu'il était possible de vivre à cet endroit. Le mouvement de colonisation s'amorcera alors véritablement. En 1858, on assiste à l'érection canonique de la paroisse de Saint-Mathieu-de-Rioux qui transmettra son appellation à la municipalité de paroisse créée en 1865. On notera que la forme figurant à la Gazette officielle, Saint-Matthieu-de-Rioux, comporte l'orthographe usuelle de Matthieu, l'évangéliste dont le patronyme a été retenu parce que la paroisse, anciennement identifiée comme la concession de Saint-Simon, avait été détachée de celle de Saint-Simon, dédiée à un autre apôtre du Christ. Quant au constituant Rioux ou Riou, il marque l'inclusion de la paroisse dans la seigneurie Nicolas-Rioux ou de la Baie du Ha! Ha! qui porte précisément le nom de son premier concessionnaire. Celle-ci lui fut accordée en 1751 par l'intendant Bigot et le gouverneur de La Jonquière. Pour le bureau de poste ouvert en 1868, on optera pour la forme abrégée Saint-Mathieu, dénomination courante de l'endroit présentement. En plus du centre de ski du mont Saint-Mathieu, de la plage largement fréquentée du lac Saint-Mathieu, l'économie locale repose sur l'exploitation d'érablières et, depuis 1975, sur la commercialisation du charbon de bois. Anciennement, l'agriculture constituait la principale ressource, alors que les boisés de ferme assuraient un revenu d'appoint. Couplée à l'industrie du sciage, la fabrication de boîtes à beurre de bois a longtemps été évoquée comme l'image de marque de Saint-Mathieu. En 1906-1907, plus de 11 000 y ont été assemblées à la main! L'arrivée des boîtes de carton sur le marché du beurre en 1962 devait signer l'arrêt de mort de cette florissante industrie.

Source : Noms et lieux du Québec, ouvrage de la Commission de toponymie paru en 1994 et 1996 sous la forme d'un dictionnaire illustré imprimé, et sous celle d'un cédérom réalisé par la société Micro-Intel, en 1997, à partir de ce dictionnaire.

Quelques statistiques

- € Population en 2011 : 678
- € Population en 2006 : 672
- € Variation de la population entre 2006 et 2011 : 0,9
- € Total des logements privés : 556
- € Logements privés occupés par des résidents habituels : 311
- € Densité de la population au km² : 6,3
- € Superficie des terres (km²) : 107,77
- € Âge médian de la population : 52,0
- € % de la population âgée de 15 ans et plus : 87,2

Caractéristiques selon l'âge

- € 0 à 9 ans : 55
- € 10 à 19 ans : 60
- € 20 à 29 ans : 50
- € 30 à 39 ans : 55
- € 40 à 49 ans : 85
- € 50 à 59 ans : 130
- € 60 à 69 ans : 130
- € 70 à 79 ans : 75
- € 80 ans et plus : 30

État matrimonial (population de 15 ans et plus selon l'état matrimonial)

- € Marié : 260
- € Vivant en union libre : 135
- € Célibataire : 110
- € Séparé : 5
- € Divorcé : 35
- € Veuf : 40

Source : Statistique Canada, Recensement de la population en 2011

Comité de pilotage MADA

- € Yvon Ouellet
- € Mariette Lacasse
- € Michel Ouellet
- € Marie-Marthe Fournier
- € Hugues Thériault
- € Denis Riou
- € Marie-France Saucier

Consultation MADA

Consultation à Saint-Mathieu-de-Rioux le 2 juin 2015

- € Ghislaine Ouellet
- € Gaétane Denis
- € Édith Skelling
- € Mariette Lacasse, conseillère
- € Harry Carter
- € Mario Dionne
- € Lionel Garon
- € Carmelle Caron
- € Simone Dion Parent

PLAN D'ACTION SAINT-MATHIEU-DE-RIOUX

Champs d'intervention	Objectifs	Actions	Responsables	Partenaires	Échéancier
Habitat, environnement et espaces extérieurs	Favoriser l'accessibilité des aînés à des ressources d'urgence.	Établir une liste de personnes vivant seules en cas de sinistre, panne électrique, tempête de neige (vigie d'urgence).	Conseil municipal de Saint-Mathieu-de-Rieux	Conseil de la Fabrique Parrain SQ	2016-2019
	Améliorer l'accessibilité de certains lieux publics.	Répertorier les difficultés d'accès aux bâtiments et étudier les pistes de solution.	Conseil municipal de Saint-Mathieu-de-Rieux		2017
Transport	Améliorer la qualité des passages piétonniers et des surfaces asphaltées.	Analyser et améliorer l'entretien des trottoirs et des passages piétonniers en toutes saisons.	Conseil municipal de Saint-Mathieu-de-Rieux		2016-2019
Loisirs et culture	Rendre le loisir et la culture plus accessibles aux aînés en tenant compte des activités proposées.	Organiser des séances d'exercices de type yoga et pilates et des séances Viactive à la salle municipale.	Conseil municipal de Saint-Mathieu-de-Rieux		
		Appuyer le comité organisateur du Marcheton Lorenzo Beaulieu.	Conseil municipal de Saint-Mathieu-de-Rieux	Comité du marcheton	2016-2019
		Offrir un service de prêts de livres à domicile pour les personnes aînées, malades ou à mobilité réduite.	Responsable de la bibliothèque	Conseil municipal de Saint-Mathieu-de-Rieux	2016-2019
	Organiser des événements pour les aînés dans la municipalité.	Supporter les comités locaux dans l'organisation d'activités et d'événements.	Conseil municipal de Saint-Mathieu-de-Rieux	Organismes du milieu	2016-2019

Engagement social et citoyen	Développer la fierté locale et le sentiment d'appartenance des aînés.	Instaurer des activités pour valoriser l'histoire et les racines de la municipalité.	Conseil municipal de Saint-Mathieu-de-Rioux		2016
	Encourager l'implication des aînés à la vie communautaire de la municipalité.	Souligner l'implication des aînés en valorisant leur implication sociale dans le milieu.	Conseil municipal de Saint-Mathieu-de-Rioux	Organismes du milieu	2016-2019
Soutien communautaire et services de santé	Favoriser l'adoption d'un mode de vie sain et actif.	Faire la promotion des services du CISSS/CH 3P en saines habitudes de vie lors des rencontres des comités de bénévoles et de la municipalité.	CISSS/CH 3P	Conseil municipal de Saint-Mathieu-de-Rioux	2016-2019
Communication et action municipale	Faire connaître les services et les activités disponibles sur le territoire.	Consacrer un espace ou identifier clairement les sections s'adressant aux aînés dans les communications de la municipalité.	Municipalité de Saint-Mathieu-de-Rioux		2016
	Souligner le 150 ^e de la municipalité en 2016.	Confectionner et vendre un livre de recettes 1866 – 2016 de Saint-Mathieu-de-Rioux.	Conseil de la Fabrique		2016
		Faire la promotion des activités entourant les festivités du 150 ^e .	Comité du 150 ^e	Conseil municipal de Saint-Mathieu-de-Rioux	2016
	Accueillir et informer les nouveaux arrivants.	Mettre en place un comité d'accueil et créer une trousse de bienvenue à l'intention des nouveaux arrivants.	Conseil municipal de Saint-Mathieu-de-Rioux		2016
	Assurer un suivi de la mise en œuvre du plan MADA.	Maintenir le comité de suivi, responsable de l'application et du suivi de la politique.	Conseil municipal de Saint-Mathieu-de-Rioux	Comité MADA MRC	2016

Plan d'action de Saint-Médard

Informations générales

Désignation : Municipalité
Date de constitution : 1949
Superficie : 75,85 km²
Population : 227
Région administrative : Bas-Saint-Laurent
Communauté régionale : Les Basques
Circonscription électorale :
Provincial : Rivière-du-Loup, Témiscouata
Fédéral : Rimouski-Neigette-Témiscouata, les Basques

Historique

L'arpentage du Canton Bédard; en vue de la colonisation, fut commencé en 1854 et continué à diverses reprises jusqu'en 1886. Une route de communication par Saint-Mathieu a été ouverte en 1870, elle débouchait sur le lot 11 du rang 9. Cependant, en 1910, à l'arrivée des premiers colons, le chemin se refermait et on ne voyait qu'une éclaircie prouvant qu'un chemin avait été créé.

Un projet de chemin de fer qui devait passer dans cette région, ne vit jamais le jour, ce qui retarda la colonisation. Celui-ci aurait établi la route la plus courte entre Rimouski et les grands centres d'affaires du Nouveau-Brunswick et des États-Unis. C'est grâce à la ténacité de l'Abbé Médard Belzile que les premiers colons vinrent s'établir. En 1911, un chemin reliant Sainte-Françoise à Saint-Médard était commencé et surnommé « Le chemin de la colonisation ». Dans cette même année, un moulin à scie fut construit, mais détruit par un feu d'abattis le 6 mai 1913. En 1914-1915, une école-chapelle fut réalisée sur le lot 46 du rang 9, grâce à la bonne volonté des gens. Le curé de Sainte-Françoise assurait le service religieux à Saint-Médard. L'Abbé Belzile y célébrait la première messe, le 12 septembre 1915 et assura la suite d'un service religieux.

Le 20 avril 1931, Mgr Courchesne érige le territoire du Canton Bédard en mission, sous le vocable de Saint-Médard (fête du 8 juin). Le 21 juin 1932, elle fut érigée en titre de curé et de paroisse sous le nom de Saint-Médard et fut intégré au comté de Rimouski dans le district de Rimouski. Ce qui a été suivi de la construction du couvent en 1950.

La formation de la paroisse engendra l'annexion d'une partie de Saint-Jean-de-Dieu à Saint-Médard. Ce qui donna suite à la formation d'une église, des débuts de l'enseignement, du conseil de la fabrique, l'arrivée d'un bureau de poste, l'installation d'une ligne de téléphone, le développement des commerces de tous genre, l'arrivée de la Caisse populaire, d'un service de santé et de l'électricité. En 1938, quatre moulins à scie sont en fonction à Saint-Médard, ce qui apporte un bond au développement.

Source : Commission de toponymie du Québec, Noms et lieux du Québec, dictionnaire illustré, édition revue et augmentée. Publications du Québec, 2006. Archives municipales.

Quelques statistiques

- € Population en 2011 : 222
- € Population en 2006 : 252
- € Variation de la population entre 2006 et 2011 : -11,9
- € Total des logements privés : 116
- € Logements privés occupés par des résidents habituels : 100
- € Densité de la population au km² : 2,9
- € Superficie des terres (km²) : 78,88
- € Âge médian de la population : 52,3
- € % de la population âgée de 15 ans et plus : 86,3

Caractéristiques selon l'âge

- € 0 à 9 ans : 25
- € 10 à 19 ans : 15
- € 20 à 29 ans : 15
- € 30 à 39 ans : 20
- € 40 à 49 ans : 30
- € 50 à 59 ans : 45
- € 60 à 69 ans : 40
- € 70 à 79 ans : 15
- € 80 ans et plus : 5

État matrimonial (population de 15 ans et plus selon l'état matrimonial)

- € Marié : 95
- € Vivant en union libre : 40
- € Célibataire : 35
- € Séparé : 5
- € Divorcé : 10
- € Veuf : 10

Source : Statistique Canada, Recensement de la population en 2011

Comité de pilotage MADA

- € Louis-Philippe Sirois
- € Michel Larrivée
- € Diane Marquis
- € Gilles Dubé
- € Dany Beaulieu
- € Rodolphe Thériault

Consultation MADA

Consultation à Saint-Médard le 16 septembre 2015

- € Marie-Claire Gagnon
- € Germain Ouellet
- € Jean-Guy Gagnon
- € Guylaine Gagnon
- € Gérard Ouellet
- € Rosanne Bélisle
- € Raymond Beaulieu
- € Fernand Sirois
- € Gisèle Gagnon

PLAN D'ACTION SAINT-MÉDARD

Champs d'intervention	Objectifs	Actions	Responsables	Partenaires	Échéancier
Habitat, environnement et espaces extérieurs	Favoriser l'accessibilité des aînés à des ressources d'urgence.	Établir une liste de personnes vivant seules en cas de sinistre, panne électrique, tempête de neige (vigie d'urgence).	Conseil municipal de Saint-Médard	Conseil de la Fabrique	2016
	Améliorer la sécurité des résidents.	Améliorer l'éclairage du 4 STOP (coin de la rue Principale et de la 1 ^{ère} Avenue) dans le cœur de la municipalité.	Conseil municipal de Saint-Médard		2016
Loisirs et culture	Rendre le loisir et la culture plus accessibles aux aînés en tenant compte du coût, de l'horaire et de la diversité des activités proposées.	Publiciser les activités Gym Cerveau, d'alphabétisation, de jeux de pétanque atout et baseball poche offerts dans la municipalité.	Centre Alpha des Basques Club des 50 ans et plus	Conseil municipal de Saint-Médard	2016-2019
		Réaliser le projet de rénovation du sous-sol de l'église pour aménager la bibliothèque.	Conseil municipal de Saint-Médard	Responsable de la bibliothèque	2017
	Organiser des événements pour les aînés dans la municipalité.	Appuyer le comité des 50 ans et plus dans l'organisation de leurs activités, tels que la danse, les repas et les rencontres inter-clubs.	Conseil municipal de Saint-Médard	Club des 50 ans et plus	2016-2019
Engagement social et citoyen	Encourager l'implication des aînés à la vie communautaire de la municipalité.	Souligner l'implication des aînés en valorisant leur implication sociale dans le milieu.	Conseil municipal de Saint-Médard	Comités locaux Centre d'action bénévole des Basques	2016-2019

Soutien communautaire et services de santé	Favoriser l'adoption d'un mode de vie sain et actif.	Faire la promotion des services du CISSS/CH 3P en saines habitudes de vie lors des rencontres avec les responsables de la question des aînés.	CISSS/CH 3P	Conseil municipal de Saint-Médard	2016-2019
Communication et action municipale	Faire connaître les services et activités disponibles sur le territoire.	Consacre un espace ou identifier clairement les sections s'adressant aux aînés dans les communications de la municipalité.	Conseil municipal de Saint-Médard		2016
		Encourager les citoyens à utiliser les services du Comptoir alimentaire.	Conseil d'administration du Comptoir alimentaire	Conseil municipal de Saint-Médard	2016-2019
	Accueillir et informer les nouveaux arrivants.	Mettre en place un comité d'accueil et créer une trousse de bienvenue à l'intention des nouveaux arrivants.	Conseil municipal de Saint-Médard	Comités locaux	2016
	Assurer un suivi de la mise en œuvre du plan MADA.	Déléguer une ressource responsable de l'application et du suivi de la politique MADA.	Comité local MADA de Saint-Médard	Comité MADA MRC	2016

Plan d'action de Saint-Simon

Informations générales

Désignation : Paroisse
Date de fondation : 1823
Constitution : 1^{er} juillet 1855
Population : 427 habitants
Région administrative : Bas-Saint-Laurent
Communauté : MRC des Basques
Diocèse : Rimouski
Circonscription électorale
Provincial : Rivière-du-Loup, Témiscouata
Fédéral : Rimouski-Neigette-Témiscouata, les Basques
Superficie : 65,03 km²

Historique

À l'origine, Saint-Simon faisait partie du territoire compris entre la Seigneurie des Trois-Pistoles et les terres du Bic appartenant à monsieur de la Chenaye. En 1751, Nicolas Rioux, Seigneur des Trois-Pistoles, se fait concéder ces terres par le Marquis de Jonquière, gouverneur et monsieur François Bigot, intendant de Nouvelle-France. Ainsi naquit la Seigneurie Nicolas Rioux, parfois orthographiée Nicolas-Riou.

En 1792, un riche marchand, Jean Drapeau, acheta cette Seigneurie. C'est ce dernier qui ouvrit à la colonisation cette vaste étendue de terrain. En 1796, le premier colon, Régis Jean, arriva en provenance de Saint-Jean-Port-Joli. Par la suite, au début du XIX^e siècle, des gens de Trois-Pistoles s'installèrent à cet endroit. Vers 1828, il y avait 125 personnes réparties dans 150 familles sur le territoire qui comprenait alors cinq rangs. En 1858, on y comptait 800 habitants.

La paroisse de Saint-Simon-de-la-Baie-HA!-HA! sera fondée en 1823, érigée canoniquement en 1828 et civilement en 1835. Son nom rappelle Saint-Simon, apôtre du 1^{er} siècle, et souligne que le territoire était enclos dans la Seigneurie Nicolas-Riou.

1836, fut l'année du premier mariage, soit celui de Joseph Thibault, fils de Hilary Thibault et de Marie-Marthe Boulanger, et Angelle Côté, fille de Charles Côté et de Thérèse Martel. De plus, la première mention de sépulture est en date du 5 août 1836.

Sur le plan municipal, la municipalité de la paroisse de Saint-Simon-de-la-Baie-HA!-HA! voit le jour en 1845, est abolie en 1847 et devient partie de la municipalité de comté. Le bureau de poste, établi en 1848, se voit attribuer le nom de Saint-Simon-de-Rimouski, le dernier constituant évoquant l'ancien comté auquel ressortissait la municipalité. Elle reçoit son nom et son statut actuels le 1^{er} juillet 1855.

En 1858, les troisième, quatrième et cinquième rangs se séparèrent pour former Saint-Mathieu-de-Rioux. En 1885, une partie du territoire fut annexé à Saint-Fabien et en 1920, une autre partie fut annexée à Saint-Mathieu-de-Rioux.

Autrefois, à partir de Saint-Simon, les chemins de colonisation ont permis de joindre la Seigneurie Nicolas-Riou aux cantons de l'intérieur et ont accordé ainsi de l'importance à Saint-Simon, dotée d'une gare, le chemin de fer ayant été construit en 1870.

On construisait la première école du village en 1882, la beurrerie en 1883, sans oublier les nombreux moulins à scie et à grains des années 1900. Vers 1930, il y eut l'avènement de l'électricité, la formation du premier conseil scolaire en 1936, la construction de la salle paroissiale et la fondation du Syndicat coopératif en 1938. N'oublions pas la construction du couvent en 1966, du bureau de poste et de la centrale téléphonique en 1968.

	<p>Depuis sa fondation, curés, maires, secrétaires-trésoriers et des centaines de gens ordinaires se sont succédé pour construire, de leur mieux et avec les moyens à leur disposition, l'une des plus belles municipalités du Bas-Saint-Laurent.</p> <p>Source : <i>Commission de toponymie du Québec, Noms et lieux du Québec, dictionnaire illustré, édition revue et augmentée. Publications du Québec, 2006. Archives municipales.</i></p>		
<p>Quelques statistiques</p>	<ul style="list-style-type: none"> € Population en 2011 : 438 € Population en 2006 : 437 € Variation de la population entre 2006 et 2011 : 0,2 € Total des logements privés : 332 € Logements privés occupés par des résidents habituels : 201 € Densité de la population au km² : 5,8 € Superficie des terres (km²) : 75,07 € Âge médian de la population : 54,1 € % de la population âgée de 15 ans et plus : 85,8 <p>Caractéristiques selon l'âge</p> <ul style="list-style-type: none"> € 0 à 9 ans : 40 € 10 à 19 ans : 40 € 20 à 29 ans : 20 € 30 à 39 ans : 35 € 40 à 49 ans : 45 € 50 à 59 ans : 100 € 60 à 69 ans : 95 € 70 à 79 ans : 50 € 80 ans et plus : 10 <p>État matrimonial (population de 15 ans et plus selon l'état matrimonial)</p> <ul style="list-style-type: none"> € Marié : 175 € Vivant en union libre : 90 € Célibataire : 65 € Séparé : 5 € Divorcé : 15 € Veuf : 25 <p>Source : <i>Statistique Canada, Recensement de la population en 2011</i></p>		
<p>Comité de pilotage MADA</p>	<ul style="list-style-type: none"> € Wilfrid Lepage € Pierre M. Barre € Mario Riou € Jacqueline D'Astous Lévesque € Raymond Lavoie € Éric Bérubé € Caroline Lamontagne 		
<p>Consultation MADA</p>	<p>Consultation publique du 8 juillet 2015</p> <table border="0" style="width: 100%;"> <tr> <td style="vertical-align: top;"> <ul style="list-style-type: none"> € Ghislaine Rioux € Cécile Thibault € Jacqueline D'Astous Lévesque, conseillère municipale Labrecque € Jeannine Marquis € Anne Fournier </td> <td style="vertical-align: top;"> <ul style="list-style-type: none"> € Roseline Thibault € Jean-Guy Gagnon € Cécile Normand € Michelle € Pierre Barre, conseiller municipal € Léonie Bouffard </td> </tr> </table>	<ul style="list-style-type: none"> € Ghislaine Rioux € Cécile Thibault € Jacqueline D'Astous Lévesque, conseillère municipale Labrecque € Jeannine Marquis € Anne Fournier 	<ul style="list-style-type: none"> € Roseline Thibault € Jean-Guy Gagnon € Cécile Normand € Michelle € Pierre Barre, conseiller municipal € Léonie Bouffard
<ul style="list-style-type: none"> € Ghislaine Rioux € Cécile Thibault € Jacqueline D'Astous Lévesque, conseillère municipale Labrecque € Jeannine Marquis € Anne Fournier 	<ul style="list-style-type: none"> € Roseline Thibault € Jean-Guy Gagnon € Cécile Normand € Michelle € Pierre Barre, conseiller municipal € Léonie Bouffard 		

PLAN D'ACTION SAINT-SIMON

Champs d'intervention	Objectifs	Actions	Responsables	Partenaires	Échéancier
Habitat, environnement et espaces extérieurs	Favoriser l'accessibilité des aînés à des ressources d'urgence.	Établir une liste de personnes aînées vivant seules en cas de sinistre, panne électrique, tempête de neige (vigie d'urgence).	Conseil municipal de Saint-Simon	Conseil de la Fabrique Parrain SQ	2016
	Améliorer la sécurité des résidents.	Faire respecter la vitesse de 50 km dans le secteur du village et augmenter la patrouille dans le secteur de la mer.	Conseil municipal de Saint-Simon	SQ	2016-2019
Transport	Améliorer la qualité des passages piétonniers et des surfaces asphaltées.	Analyser et améliorer l'entretien des trottoirs et des passages piétonniers en toutes saisons.	Conseil municipal de Saint-Simon		2016-2019
Loisirs et culture	Rendre le loisir et la culture plus accessibles aux aînés en tenant compte du coût, de l'horaire et de la diversité des activités proposées.	Doter la municipalité d'un bâtiment intergénérationnel pour faire des activités et accueillir des événements.	Conseil municipal de Saint-Simon		2017
		Participer aux activités Gym Cerveau du Centre Alpha des Basques.	Centre Alpha des Basques	Conseil municipal de Saint-Simon	2016-2019
		Augmenter les heures d'ouverture de la bibliothèque « L'Imaginaire »	Responsable de la bibliothèque	Conseil municipal de Saint-Simon	2016
	Organiser des événements pour les aînés dans la municipalité.	Pérenniser les activités du Marché du bon voisinage	Comité du Marché	Conseil municipal de Saint-Simon	2016
		Supporter les comités locaux dans l'organisation d'activités et d'événements.	Conseil municipal de Saint-Simon	Comités locaux	2016-2019

Engagement social et citoyen	Encourager l'implication des aînés à la vie communautaire de la municipalité.	Souligner l'implication des aînés en valorisant leur implication sociale dans le milieu	Conseil municipal de Saint-Simon	Centre d'action bénévole des Basques	2016-2019
Soutien communautaire et services de santé	Favoriser l'adoption d'un mode de vie sain et actif.	Faire la promotion des services du CISSS/CH 3P en saines habitudes de vie lors des rencontres avec les responsables de la question des aînés.	CISSS/CH 3P	Conseil municipal de Saint-Simon	2016-2019
Communication et action municipale	Faire connaître les services et activités disponibles sur le territoire.	Consacrer un espace ou identifier clairement les sections s'adressant aux aînés dans les communications de la municipalité.	Conseil municipal de Saint-Simon		2016
	Assurer un suivi de la mise en œuvre du plan MADA.	Maintenir le comité de suivi, responsable de l'application et du suivi de la politique.	Comité local MADA de Saint-Simon (Conseil municipal)	Comité MADA MRC	2016-2019

Plan d'action de Trois-Pistoles

Informations générales

Désignation : Ville
Gentilé : Pistolois, oise*
Région administrative : Bas-Saint-Laurent (01)
MRC : Les Basques (110)
Division de recensement-Canada : Les Basques (11)
Communauté métropolitaine : s. o.
Circonscription électorale-Québec : Rivière-du-Loup-Témiscouata (699)
Superficie totale : 9,66 km²
Superficie terrestre : 7,62 km²
Population : 3 394
Date de constitution : 1916-03-09

Historique

La ville historique de Trois-Pistoles se trouve au cœur de la région du Bas-Saint-Laurent, sur la rive sud du Saint-Laurent, se déployant sur un territoire d'environ 8 kilomètres. Trois-Pistoles est le centre administratif de la Municipalité régionale de comté des Basques.

Les résidents affirment que tout visiteur de Trois-Pistoles y trouve le juste équilibre entre ruralité et urbanité. En effet, on s'y trouve toujours à quelques minutes d'une partie de pêche, d'un coup de cœur artisanal, d'une excursion en kayak de mer ou d'une randonnée en motoneige. Nul doute, Trois-Pistoles est une ville charmante et intéressante.

On raconte que Trois-Pistoles tire son nom d'un marin, dont le nom demeure inconnu. Selon la légende, au XVII^e siècle, on frappait des pistoles de 10 livres et un matelot aurait perdu dans les eaux avoisinantes un gobelet valant exactement 3 pistoles. Le légende veut que le marin s'écria : « Voilà 3 pistoles de perdues » (ou « trois pistoles à l'eau! ». L'histoire reste discrète sur les jurons marins savoureux employés lors du discours du pauvre homme). Il reste cependant un doute quant à la véracité de la légende, mais elle garde le charme de l'époque.

À Trois-Pistoles, une ville imprégnée par son histoire, fière de son patrimoine et enviée pour sa qualité de vie, on trouve de nombreux commerces, industries, boutiques et entreprises de services qui en majorité sont florissants. De plus, la ville regorge d'activités culturelles, touristiques, sportives et récréatives.

Quelques statistiques

- € Population en 2011 : 3 456
- € Population en 2006 : 3 500
- € Variation de la population entre 2006 et 2011 : -1,3
- € Total des logements privés : 1 757
- € Logements privés occupés par des résidents habituels : 1 614
- € Densité de la population au km² : 450,9
- € Superficie des terres (km²) : 7,66
- € Âge médian de la population : 55,2
- € % de la population âgée de 15 ans et plus : 89,2

Caractéristiques selon l'âge

- € 0 à 9 ans : 220
- € 10 à 19 ans : 315
- € 20 à 29 ans : 220
- € 30 à 39 ans : 255
- € 40 à 49 ans : 415
- € 50 à 59 ans : 645
- € 60 à 69 ans : 595
- € 70 à 79 ans : 395
- € 80 ans et plus : 400

État matrimonial (population de 15 ans et plus selon l'état matrimonial)

- € Marié : 1 045
- € Vivant en union libre : 585
- € Célibataire : 790
- € Séparé : 55
- € Divorcé : 215
- € Veuf : 390

Source : Statistique Canada, Recensement de la population en 2011

Comité de pilotage MADA

- € Jean-Pierre Rioux
- € Réjean Rioux
- € Gilbert Larrivée
- € Maurice Vaney
- € Micheline Lepage
- € Jacinthe Veilleux
- € Marie LeBlanc

Consultation MADA

Consultation publique du 18 juin 2015

- | | |
|------------------------|-------------------------|
| € Jeanne-D'Arc Drapeau | € Manon Gauthier |
| € Raymond Rioux | € Denise Bélanger |
| € Micheline Lepage | € Lema Morissette |
| € Rachel Pettigrew | € Marie-Ange Glazer |
| € Jean-Claude Parent | € Huguette Gagnon |
| € Nicole Gamache | € Denise Rioux-Bélanger |
| € Robert Forest | € Suzanne Pelletier |
| € Jean-Nil Thériault | € Louise Lebel |
| € Laura Breton | |

Consultation au Domaine des Trois-Pistoles du 29 septembre 2015

- | | |
|-------------------------|----------------------|
| € Irène Bélanger | € Aline Gauvin |
| € Rolande Dumont | € Irène Saucier |
| € Hélène Leblond | € Yvonne Beaulieu |
| € Lucille Morin | € Jean-Marc Laplante |
| € Léonard Malenfant | € Denise Rioux |
| € Thérèse Ouellet | € Cécile Lagacé |
| € Germaine Bélanger | € Léonard Lagacé |
| € Germaine D'Amours | € Élixa Théberge |
| € Marie-Jeanne Côté | € Mireille Pelletier |
| € Martin Jean | € Céline Cyr-Forest |
| € Thérèse Rioux-Belzile | € Marcel Lebel |

Rencontre avec le conseil d'administration du club des 50 ans et plus de Trois-Pistoles/Notre-Dame-des-Neiges

- € Hélène B. Rioux
- € Raymonde Rioux
- € Denise Rioux-Paradis
- € Suzanne Pelletier
- € Rodrigue Ouellet
- € Richard Roy
- € Jeanne D'Arc Drapeau
- € Huguette Gagnon

PLAN D'ACTION TROIS-PISTOLES

Champs d'intervention	Objectifs	Actions	Responsables	Partenaires	Échéancier
Habitat, environnement et espaces extérieurs	Favoriser le maintien d'environnements favorables.	Entretien du parc intergénérationnel Janine-G.-Martin, l'accès piétonnier au quai et le parc de l'église.	Conseil municipal de la ville de Trois-Pistoles	Fabrique de Trois-Pistoles	2016-2019
	Assurer la sécurité des aînés dans leur communauté.	Améliorer l'entretien des trottoirs et des passages piétonniers en toutes saisons.	Conseil municipal de la ville de Trois-Pistoles		2016-2019
		Établir une liste de personnes vivant seules en cas de sinistre, panne électrique, tempête de neige (vigie d'urgence).	Conseil de la Fabrique (ou autre organisme à identifier)	Parrain SQ Organismes du milieu	2016-2019
		Débuter la réfection des rues Jean-Rioux et Notre-Dame	Conseil municipal de la ville de Trois-Pistoles		2016-2017
		Refaire les rampes d'accessibilités à la salle l'Abri doré.	Club des 50 ans et plus		2016
		Informers la ville des normes d'accessibilité universelle pour la planification du développement ou de la rénovation des infrastructures de loisirs, communautaires ou privés.	Éveil des Basques	Conseil municipal de la ville de Trois-Pistoles	2016
Transport	Faciliter l'accès à la rive Nord du Fleuve Saint-Laurent.	Maintenir le service de la Traverse entre Trois-Pistoles et Les Escoumins.	Compagnie de navigation des Basques	Conseil municipal de la ville de Trois-Pistoles	2016-2019

Loisirs et culture	Rendre le loisir et la culture plus accessibles aux aînés en tenant compte du coût, de l'horaire et de la diversité des activités proposées.	Distribuer le dépliant des activités hivernales et estivales à l'intention des aînés et de leurs familles.	Conseil municipal de la ville de Trois-Pistoles	CISSS/CH 3P Table des saines habitudes de vie MRC des Basques	2016-2019
		Promouvoir le site Follement Trois-Pistoles, plate-forme Web des activités et des événements culturels à Trois-Pistoles.	Comité Follement Trois-Pistoles	Conseil municipal de la ville de Trois-Pistoles	2016-2019
		Maintenir le calendrier des activités de la ville, distribué gratuitement dans le journal municipal.	Conseil municipal de la ville de Trois-Pistoles		
		Maintenir l'accès aux trois mini-bibliothèques libre-service au quai, au parc de l'église et au parc intergénérationnel de mai à octobre et le service de la bibliothèque mobile au Domaine des Trois-Pistoles.	Ville de Trois-Pistoles Directrice des communications et de la culture	Conseil municipal de la ville de Trois-Pistoles	2016-2019
	Offrir aux aînés des équipements et des lieux répondant à leurs besoins.	Organiser des animations au parc intergénérationnel pour les aînés de la ville de Trois-Pistoles (gazebo, aire de jeux de pétanque, accessibilité fauteuils roulants, etc.).	Organismes du milieu	Conseil municipal de la ville de Trois-Pistoles	2016
Engagement social et citoyen	Valoriser l'engagement et l'implication des citoyens en faveur des aînés dans la MRC des Basques.	Organiser annuellement une fête des bénévoles.	Conseil municipal de la ville de Trois-Pistoles	Organismes du milieu	2017
	Maintenir et poursuivre le développement des liens entre les générations.	Organiser des activités de croisement des savoirs en lien avec les adolescents et les personnes âgées.	Maison des jeunes de Trois-Pistoles / Service en travail de rue	Agente d'animation des aînés Travailleur de rue Résidences	2016-2019

Soutien communautaire et services de santé	Développer des activités favorisant le développement actif des aînés.	Faire la promotion des services du CISSS/CH 3P en saines habitudes de vie lors des rencontres avec les responsables de la question des aînés.	CISSS/CH 3P	Organismes du milieu	2016-2019
		Doter le Cercle des fermières d'un local adapté à leurs besoins.	Cercle des fermières		2017
Communication et action municipale	Améliorer la diffusion de l'information auprès de la population aînée.	Sensibiliser les organismes du milieu à promouvoir leurs activités et événements dans le bulletin municipal de la ville.	Conseil municipal de la ville de Trois-Pistoles		2016

POLITIQUE MUNICIPALITÉ AMIE DES AÎNÉS MRC DES BASQUES 2016-2019

Comité de suivi et de mise en œuvre de la Politique MADA MRC des Basques

Mme Carmen Nicole	Représentante, Notre-Dame-des-Neiges
M. Robert Forest	Représentant, Notre-Dame-des-Neiges
M. Jean-Yves Belzile	Représentant, Sainte-Françoise
M. Mario St-Louis	Représentant, Saint-Éloi
Mme Mariette Lacasse	Représentante, Saint-Mathieu-de-Rioux Mme
Louiselle Rioux	Représentante, Saint-Jean-de-Dieu
M. Wilfrid Lepage	Représentant, Saint-Simon
M. Fernand Sirois	Représentant, Saint-Médard
M. Martin Paré	Représentant, Saint-Guy Mme
Micheline Lepage	Représentante, Trois-Pistoles
Mme Marielle Renaud	Vice-présidente du Club des 50 et plus des Basques
M. Arthur Trudel	Représentant de la Table de concertation des personnes âgées du Bas- Saint-Laurent
M. Jean-Nil Thériault	Formateur, Carrefour Action municipale et famille (CAMF)
M. Martin Bélanger	Directeur général du Centre d'action bénévole des Basques, représentant de la Table d'action communautaire autonome des Basques (organismes communautaires)
Mme Sonia Marchand	Organisatrice communautaire, CISSS du Bas-Saint-Laurent / Centre hospitalier de Trois-Pistoles
M. Bertin Denis	Préfet, MRC des Basques
Mme Brigitte Pelletier	Directrice adjointe, MRC des Basques Mme Julie
Lamer	Responsable MADA, MRC des Basques

Site Internet : <http://www.mrcdesbasques.com/mrc/>

Comité de pilotage

SAINT-GUY

Jean-Noël Bolduc Jean-
Pierre Saucier Patrick
Caron Micheline Bérubé

Martin Paré, responsable dossiers aînés et membre du comité de suivi et de mise en œuvre MRC
Clément Sirois
Normande Rioux

Comité de suivi et de la mise en œuvre des plans d'action MADA

NOTRE-DAME-DES-NEIGES

André Leblond Jean-
Paul Rioux

Carmen Nicole, responsable dossiers aînés et membre du comité de suivi et de mise en œuvre MRC Robert Forest, responsable dossiers aînés et membre du comité de suivi et de mise en œuvre MRC Nancy Lafond

Philippe Leclerc Arnaud
Gagnon

Site Internet : <http://www.notredamedesneiges.qc.ca/>

SAINT-ÉLOI

Mario St-Louis, responsable dossiers aînés et membre du comité de suivi et de mise en œuvre MRC

Louise Rioux Marc
Tremblay Denis Rioux
Jocelyn Côté Robin
Malenfant Cathy Rioux

Site Internet : <http://www.municipalite-st-eloi.com/>

SAINTE-FRANÇOISE

Jean-Yves Belzile, responsable dossiers aînés et membre du comité de suivi et mise en œuvre MRC

José-Carl St-Jean
Sylvain Lavoie Michel
Lévesque Carol Rioux

Site Internet : <http://www.sainte-francoise.org/>

SAINT-GUY

Jean-Noël Bolduc Jean-
Pierre Saucier Patrick
Caron Micheline Bérubé

Martin Paré, responsable dossiers aînés et membre du comité de suivi et de mise en œuvre MRC

Clément Sirois
Normande Rioux

Site Internet : <http://st-guy.qc.ca/>

SAINT-MATHIEU-DE-RIOUX

Yvon Ouellet

Mariette Lacasse, responsable dossiers aînés et membre du comité de suivi et mise en œuvre MRC

Michel Ouellet

Marie-Marthe Fournier

Hugues Thériault

Denis Riou

Marie-France Saucier

Site Internet : <http://www.st-mathieu-de-rioux.ca/>

SAINT-MÉDARD

Louis-Philippe Sirois

Michel Larrivée Diane

Marquis Gilles Dubé

Dany Beaulieu Rodolphe

Thériault

Fernand Sirois, responsable dossiers aînés et membre du comité de suivi et de mise en œuvre MRC

Site Internet : <http://www.st-medard.qc.ca/>

SAINT-SIMON

Wilfrid Lepage, responsable dossiers aînés et membre du comité de suivi et de mise en œuvre MRC

Pierre M. Barre Mario

Riou

Jacqueline D'Astous-Lévesque

Raymond Lavoie

Éric Bérubé

Site Internet : <http://www.st-simon.qc.ca/accueil.html>

TROIS-PISTOLES

Jean-Pierre Rioux Réjean

Rioux Maurice Vaney

Micheline Lepage, responsable dossiers aînés et membre du comité de suivi et mise en œuvre MRC

Jacinthe Veilleux Marie

LeBlanc

Site Internet : <http://www.ville-trois-pistoles.ca/>