

Diagnóstico de la Ciudad Autónoma de Buenos Aires

Red de Ciudades Amigable con las Personas Mayores

Subsecretaría de Personas Mayores
Ministerio de Desarrollo Humano y Hábitat
Gobierno de la Ciudad Autónoma de Buenos Aires

EVALUACIÓN DE REFERENCIA CIUDAD AUTÓNOMA DE BUENOS AIRES: CAMINO HACIA UNA CIUDAD MÁS AMIGABLE CON LAS PERSONAS MAYORES

1. Introducción

El Gobierno de la Ciudad Autónoma de Buenos Aires, en el año 2017 comenzó el proceso para que la Ciudad Autónoma de Buenos Aires sea reconocida como una Ciudad Amigable para las Personas Mayores.

Desde la Subsecretaría de Personas Mayores, dependiente del Ministerio de desarrollo Humano y Hábitat del Gobierno de la Ciudad Autónoma de Buenos Aires (GCABA), se plantea avanzar hacia un entorno integrador y accesible, para promover así una vejez activa y saludable. Para ello se trabajó en la elaboración de un documento diagnóstico, a través del cumplimiento del protocolo de Vancouver.

Este documento presenta en el inicio una caracterización de las personas mayores que habitan la ciudad, tomando fuentes de datos secundarias, relevadas por organismos oficiales como el Instituto Nacional de Estadísticas y Censos (INDEC) y el área de Estadísticas y Censos del Gobierno de la Ciudad de Buenos Aires. Tomando los últimos datos arrojados se presenta un análisis cuantitativo de la población añosa.

En segundo término, se presentan todas las líneas de abordaje que lleva adelante la Subsecretaría de Personas Mayores a través de sus Direcciones Generales, para favorecer la participación, garantizar la asistencia integral y la integración social de las personas mayores.

Por último, se exponen el producto de los grupos focales realizados para relevar las experiencias personales de las personas mayores de las diferentes comunas de la ciudad. Además, se suman los resultados de los grupos de entrevista integrados por profesionales de diferentes disciplinas, con especialización en gerontología y cuidadores formales de personas mayores.

Esta línea de base da cuenta de la situación actual de la ciudad en relación con las personas mayores y es desde donde se parte para avanzar en un proceso que tenga como corolario ser cada día un espacio más amigable e inclusivo.

En un segundo momento, será prioritario llevar adelante un trabajo común con áreas gubernamentales y de la sociedad civil que compartan y promuevan la participación de iniciativas amigables, acompañando a las personas mayores para garantizar su bienestar integral.

2. Caracterización de las Personas Mayores de la Ciudad Autónoma de Buenos Aires

A través de los datos obtenidos del último Censo Nacional de Población, Hogares y Viviendas publicado por el Instituto Nacional de Estadísticas y Censos (INDEC) del año 2022 y los últimos datos publicados de las Encuestas Continuas que producen información estadística sobre la Ciudad Autónoma de Buenos Aires¹, se describen, en este apartado, los aspectos más relevantes de la población mayor de la Ciudad.

Las personas mayores en la República Argentina

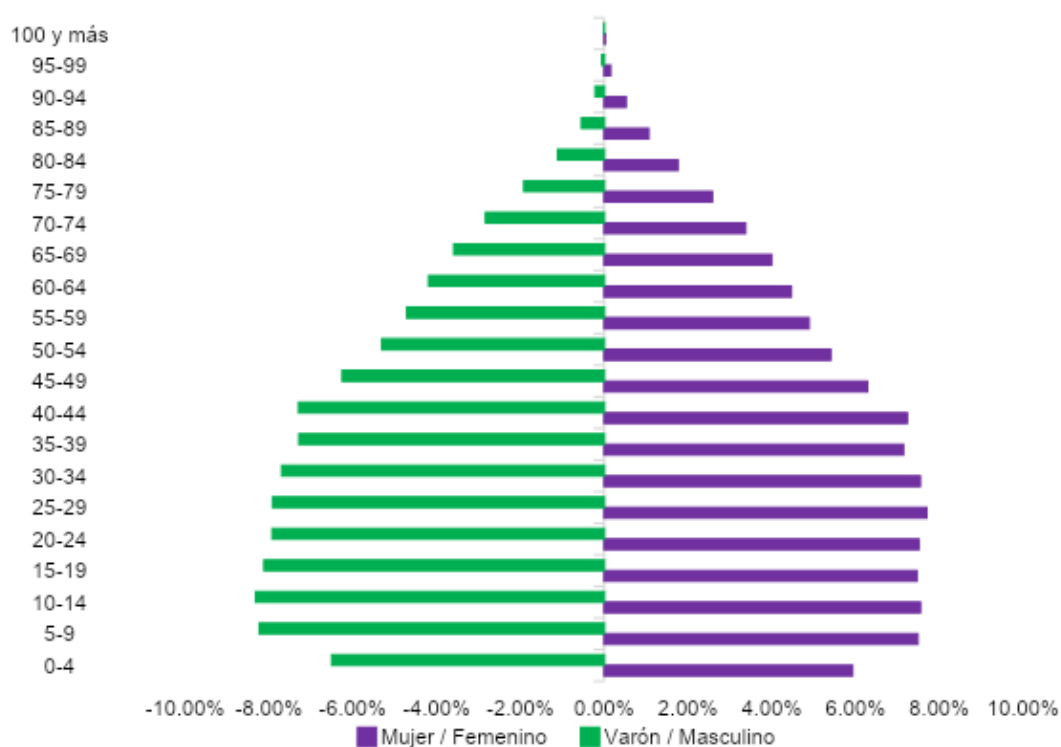
El último censo realizado por el INDEC determina que en el año 2022 la República Argentina cuenta con 7.450.791 personas de 60 años y más, respecto de un total poblacional de 45.886.580, representando las personas mayores el 16,24% de la población.

Tabla 1: Total de población por sexo registrado al nacer según edad. Argentina. 2022

Edad	Sexo registrado al nacer		Total de población
	Mujer / Femenino	Varón / Masculino	
Total	23.704.263	22.182.317	45.886.580
0-4	1.404.211	1.442.339	2.846.550
5-9	1.773.600	1.825.647	3.599.247
10-14	1.788.414	1.845.146	3.633.560
15-19	1.768.387	1.800.681	3.569.068
20-24	1.779.791	1.757.472	3.537.263
25-29	1.824.075	1.755.496	3.579.571
30-34	1.787.492	1.706.782	3.494.274
35-39	1.692.147	1.616.211	3.308.358
40-44	1.713.874	1.617.796	3.331.670
45-49	1.488.369	1.386.629	2.874.998
50-54	1.281.024	1.177.301	2.458.325
55-59	1.158.048	1.044.857	2.202.905
60-64	1.057.693	929.041	1.986.734
65-69	946.014	796.143	1.742.157
70-74	799.212	627.993	1.427.205
75-79	611.035	424.945	1.035.980
80-84	416.290	246.155	662.445
85-89	251.111	120.259	371.370
90-94	123.092	47.507	170.599
95-99	35.500	12.508	48.008
100 y más	4.884	1.409	6.293

¹ Al referir a estas Encuestas Continuas se hará alusión a la Encuesta Permanente de Hogares (EPH) realizada por el INDEC y a la Encuesta Anual de Hogares (EAH) llevada delante de manera trimestral por la Dirección General de Estadísticas y Censos de la Ciudad Autónoma de Buenos Aires. Para la presente caracterización se utilizarán los datos provistos por EPH del 4to Trimestre de 2023 y por EAH del 4to trimestre de 2022 por ser los últimos años con microdatos públicamente actualizados.

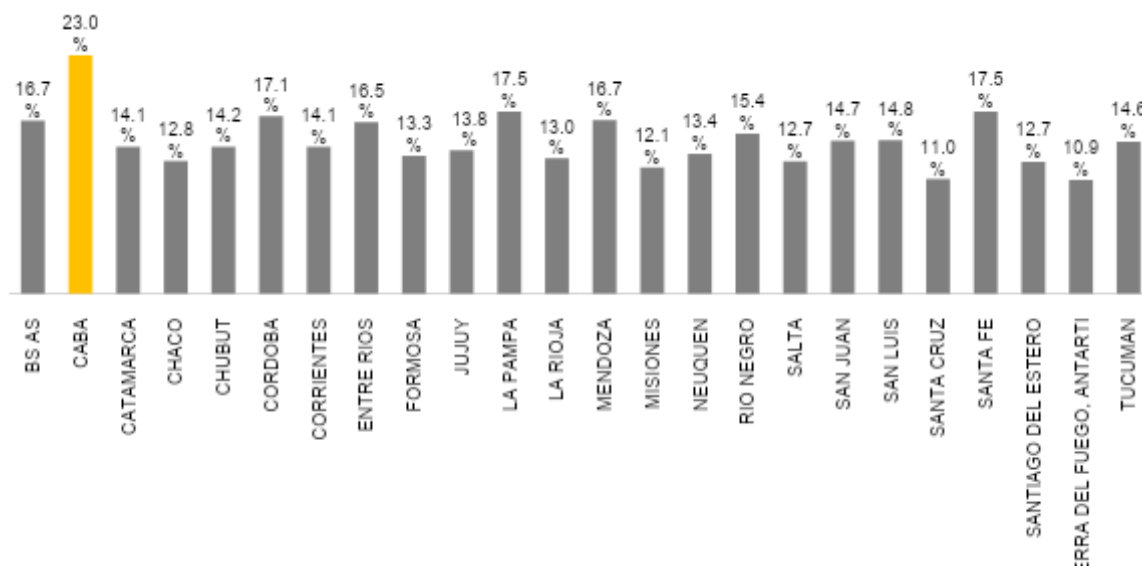
Gráfico 1: Total de población por sexo registrado al nacer y grupo de edad. Argentina. 2022



Fuente: Elaboración propia según datos de INDEC. Censo Nacional de Población, Hogares y Viviendas 2022.

Al observar la pirámide poblacional de la Argentina, se reconoce un descenso pronunciado en los nacimientos de ambos sexos y la mayor presencia femenina en la población de 60 años y más. Esta última situación es más pronunciada a medida que aumenta la edad, comprendiendo el fenómeno de la feminización del envejecimiento.

Gráfico 2: Porcentaje de personas mayores sobre población total por provincia. Argentina. 2022



Fuente: Elaboración propia según datos de INDEC. Censo Nacional de Población, Hogares y Viviendas 2022.

Como se puede apreciar la distribución de las personas mayores es heterogénea en nuestro país. La Ciudad Autónoma de Buenos Aires (CABA) constituye la jurisdicción más envejecida del país, con un 23% de la población que tiene 60 años y más, mientras que Tierra del Fuego es la más joven, con un 10,9% de su población mayor.

Las personas mayores en la Ciudad Autónoma de Buenos Aires (CABA)

Según los datos arrojados por el Censo 2022, la CABA cuenta con 3.119.304 habitantes, entre ellos 715.903 son personas de 60 años y más, lo que representa el 23% de la población de esta ciudad (INDEC, 2022).

Tabla 2: Población por sexo y grupo quinquenal de edad. CABA. 2022

Edad	Sexo registrado al nacer		Total de población
	Mujer / Femenino	Varón / Masculino	
Total	1.681.307	1.437.997	3.119.304
0-4	60.975	63.045	124.020
5-9	81.654	83.958	165.612
10-14	84.134	86.930	171.064
15-19	92.295	91.275	183.570
20-24	111.241	102.599	213.840
25-29	121.635	111.374	233.009
30-34	130.945	121.652	252.597
35-39	125.310	117.838	243.148
40-44	123.034	111.783	234.817
45-49	117.247	101.652	218.899
50-54	103.000	87.005	190.005
55-59	95.281	77.532	172.813
60-64	92.028	72.872	164.900
65-69	86.313	62.979	149.292
70-74	79.465	54.008	133.473
75-79	68.473	41.920	110.393
80-84	49.459	26.401	75.860
85-89	33.049	14.845	47.894
90-94	19.145	6.608	25.753
95-99	5.839	1.580	7.419
100 y más	785	141	926

Fuente: Censo Nacional de Población, Hogares y Viviendas 2022. INDEC

Es interesante destacar el número creciente de personas de 80 años y más, teniendo en cuenta que este grupo seguramente será el que presente mayores niveles de dependencia, por lo que para ellos el contar con una ciudad que se adapte a sus capacidades será trascendente para continuar disfrutando de la vida socio comunitaria.

Tabla 3: Tabla Porcentaje de la población por grandes grupos de edad. Total país y CABA. 2022.

Edad (años)	Argentina	CABA
0 – 14	22,0	14,8
15 – 60	61,8	62,3
60 y más	16,2	23,0
Total	100,0	100,0

Fuente: Elaboración propia según datos de INDEC. Censo Nacional de Población, Hogares y Viviendas 2022.

Dentro de los grandes grupos de edad, llama la atención la importante diferencia porcentual dentro del segmento más joven 0-14 años entre la Ciudad Autónoma de Buenos Aires y los datos referidos a la Argentina (7,2 puntos porcentuales a favor de esta última) Por otro lado, se observa en esta comparación que el peso de la población de 60 años y más para todo el país es menor en 6,8 puntos porcentuales respecto de la Ciudad.

Gráfico 3: Población por sexo registrado al nacer y grupo de edad. CABA. 2022



Fuente: Elaboración propia según datos de INDEC. Censo Nacional de Población, Hogares y Viviendas 2022.

La forma acampanada de la pirámide poblacional de CABA indica una menor cantidad de nacimientos y, a la vez, una mayor esperanza de vida de las personas, principalmente en el segmento de mujeres mayores.

Es interesante hacer notar la mayor proporción de varones entre los segmentos más jóvenes, mientras esta realidad se ve transformada a partir de los 55 años en donde las mujeres comienzan a ser más preponderantes.

Feminización de la vejez a partir del análisis del índice de masculinidad en la Ciudad de Buenos Aires y Argentina

A partir del índice de masculinidad de CABA, es decir, la cantidad de hombres por cada 100 mujeres y considerando el análisis anteriormente descrito, se observa, como se mencionó anteriormente para el resto del país, la feminización de la población mayor, es decir, la mayor presencia de la población femenina en un territorio determinado. Se debe considerar en este caso la expectativa de vida diferencial entre varones y mujeres.

Tabla 4: Personas de 60 y más años según el índice de masculinidad por grupo quinquenal de edad. Argentina y CABA. 2022

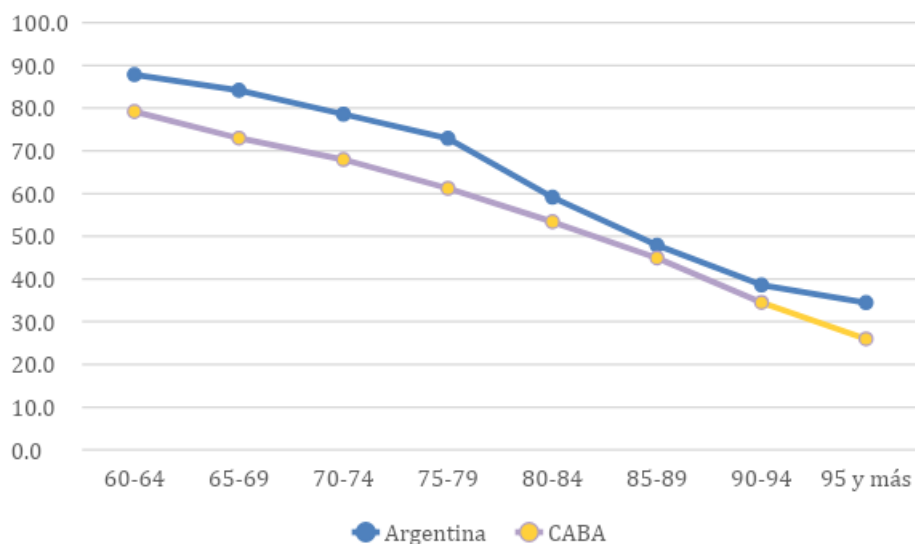
Grupo de edad (años)	Argentina	CABA
60-64	87,8	79,2
65-69	84,2	73,0
70-74	78,6	68,0
75-79	72,9	61,2
80-84	59,1	53,4
85-89	47,9	44,9
90-94	38,6	34,5
95 y más	34,5	26,0

Fuente: Elaboración propia según datos de INDEC. Censo Nacional de Población, Hogares y Viviendas 2022.

En Argentina, por cada 100 mujeres de 60 a 64 años hay 87,8 varones. Mientras que, en la Ciudad de Buenos Aires, para ese mismo rango etario, por cada 100 mujeres hay 79,2 hombres.

En CABA el porcentaje de hombres por cada 100 mujeres es menor que en el resto del país, con una diferencia de más de 10 puntos porcentuales o más en algunos segmentos de edad.

Gráfico 4: Índice de masculinidad: Ciudad Autónoma de Buenos Aires y Total País. 2022



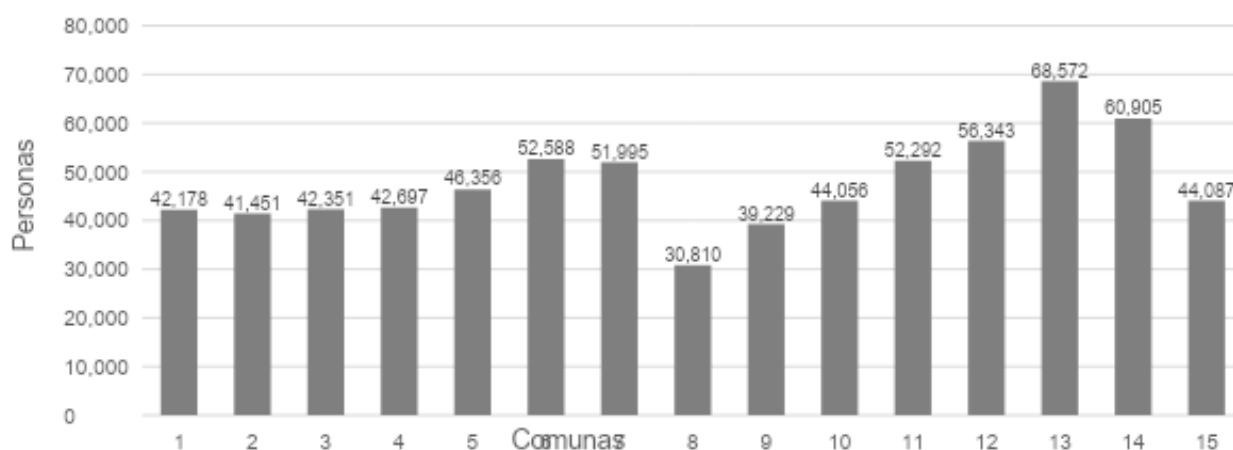
Fuente: Elaboración propia según datos de INDEC. Censo Nacional de Población, Hogares y Viviendas 2022.

Distribución de las Personas Mayores por comuna en la Ciudad Autónoma de Buenos Aires (CABA)

De acuerdo con la zonificación establecida, la Ciudad Autónoma de Buenos Aires se encuentra dividida desde el punto de vista administrativo en 15 comunas integradas por 48 barrios. Estas unidades de gestión política y administrativa con competencia territorial fueron asimismo reagrupadas en zonas geográficas las cuales muchas veces, debido a las características particulares en la conformación de los hogares, niveles educativos y perfiles socioeconómicos de su población, son utilizadas como referencia no sólo por sus características topográficas sino también socioeconómicas. Así la Zona Norte comprende las comunas 2, 13 y 14; la zona Centro las comunas 1, 3, 5, 6, 7, 11, 12 y 15; mientras que a la zona Sur la integran las comunas 4, 8, 9 y 10. (Salvia y Tinoboras, 2018).

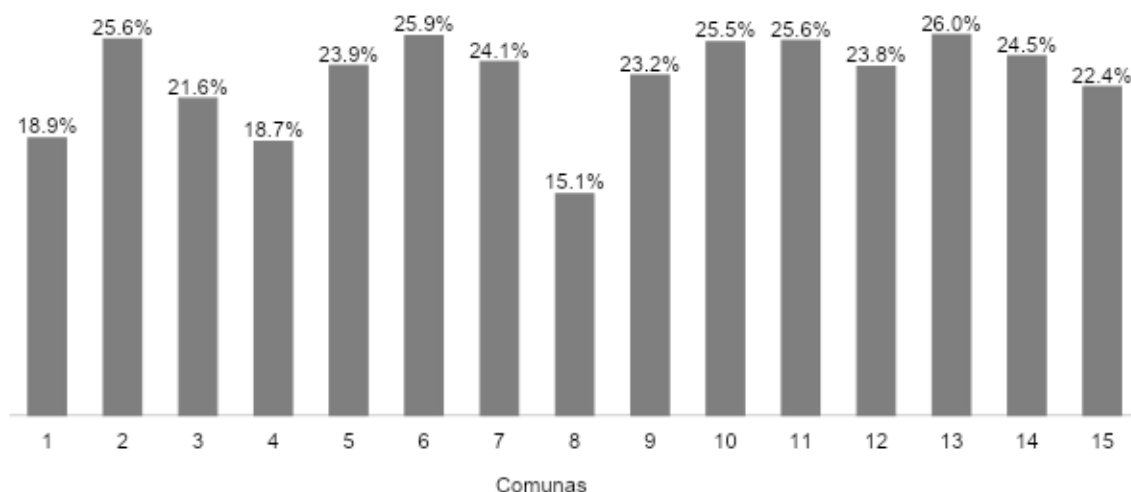
En el gráfico presentado a continuación, se observa la distribución de las personas mayores en la Ciudad de Buenos Aires por comuna.

Gráfico 5: Personas de 60 años y más por comuna. CABA. 2022



La imagen nos permite determinar las comunas donde se concentra el mayor número de población adulta mayor de la ciudad, y orientar las políticas públicas y la planificación de los abordajes territoriales con mayor precisión y efectividad de acuerdo con las necesidades.

Gráfico 6: Índice de envejecimiento de la Ciudad de Buenos Aires por comuna. CABA. 2022.



Fuente: Elaboración propia según datos de INDEC. Censo Nacional de Población, Hogares y Viviendas 2022.

A partir de los datos arrojados por el gráfico 6, se puede afirmar que la mayoría de las comunas comparten un índice de envejecimiento similar, aunque son algunas de

las comunas ubicadas al sur las que pueden ser consideradas más jóvenes. Cabe mencionar que, en las comunas 1, 4 y 8, se encuentran los barrios más vulnerables de la Ciudad.

Para profundizar en el conocimiento de esta franja poblacional se presentarán distintas dimensiones que permiten conocer las condiciones de vida de las personas mayores de la ciudad. Vivienda²

En cuanto a la vivienda, como se observa en el siguiente cuadro, se presenta un alto porcentaje de personas mayores que son propietarias de sus viviendas.

Teniendo en cuenta que una de las características de la población envejecida es la posibilidad de acumular recursos a lo largo de la vida, entre los cuales se encuentra la vivienda, sumado al contexto socio económico en el que estas personas atravesaron su vida activa, es que se presenta esta realidad.

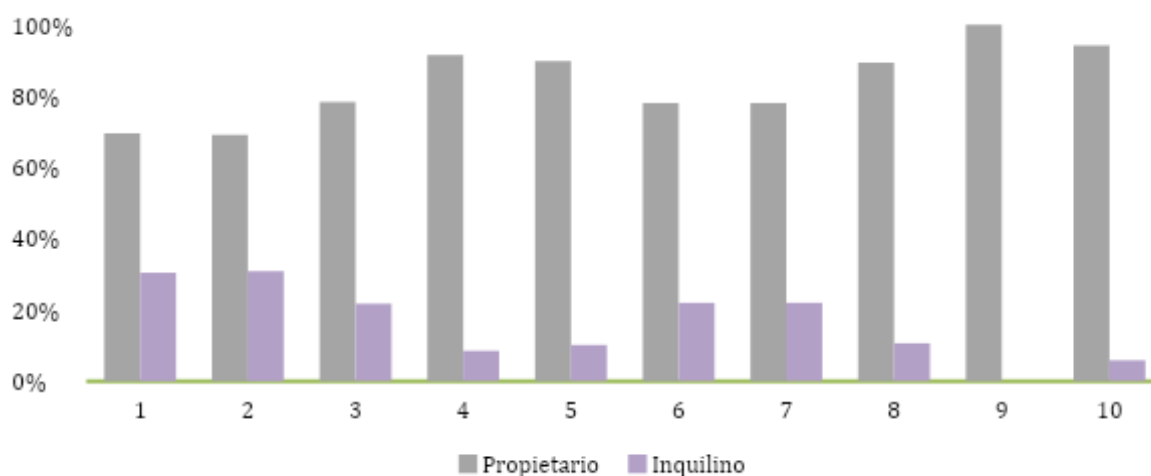
Tabla 5: Personas de 60 años y más por régimen de tenencia de la vivienda agrupado en porcentajes según grupos de edad. CABA. 2023

		Régimen de tenencia agrupado					Total
		Propietario	Inquilino	Otros/Ocupantes	Está en sucesión	Ns/Nc	
Grupos de edad (años)	60 a 64	66,6%	23,2%	8,4%	1,8%	0,0%	100,0%
	65 a 69	69,8%	23,8%	4,6%	1,8%	0,1%	100,0%
	70 a 74	83,0%	14,8%	2,1%	0,1%	0,0%	100,0%
	75 a 79	81,4%	2,7%	16,0%	0,0%	0,0%	100,0%
	80 y más	85,6%	6,6%	7,8%	0,0%	0,0%	100,0%
Total		76,8%	14,9%	7,5%	0,8%	0,0%	100,0%

Fuente: Elaboración propia en base a la Encuesta Permanentes de Hogares. INDEC. 4to Trimestre, 2023

² Al hacer referencia a viviendas y utilizar encuestas oficiales continuas tales como la EPH del INDEC o la EAH de la DGEYC del GCABA, en la mayoría de los casos se tienen en cuenta solamente las viviendas particulares; por lo tanto, los datos de las personas que habitan en viviendas colectivas, es decir, instituciones como Cárceles, Hospitales, Residencias de larga estadía, etc., no se relevan.

Gráfico 7: Personas de 60 y más años propietarios e inquilinos según grupo de edad y sexo en porcentajes por sexo y edad. CABA. 2023



Fuente: Elaboración propia en base a la Encuesta Permanentes de Hogares. INDEC. 4to Trimestre, 2023

Al analizar las dos categorías más importantes de la variable Régimen de Tenencia, se observa que dentro de los propietarios el mayor porcentaje se centra en el grupo de 75 a 79 años independientemente del sexo que éstos posean.

Por otro lado, en ambos grupos, el mayor porcentaje de inquilinos, independientemente del sexo, se centra en el grupo que comprende adultos mayores entre 65 a 69 años (30,87% en los hombres y 21,97% en las mujeres).

Tipo de Hogar de las personas mayores por comuna

En relación con la categoría tipo de hogar, tomando las definiciones de INDEC, los mismos se agrupan en: hogares unipersonales y hogares multipersonales (compuestos por dos o más personas). Los hogares multipersonales, a su vez, se subdividen en no-conyugales (no contienen un núcleo conyugal primario) y conyugales (contienen un núcleo conyugal primario).

En el universo de las personas mayores que residen en CABA, hay una mayor proporción de hogares multipersonales, ya que el 61,49% de la población mayor habita en este tipo de hogar.

Se debe tener en cuenta que muchos hogares multipersonales pueden ser unigeneracionales, ya que conviven solamente personas mayores.

Tabla 6: Personas de 60 años y más por tipo de hogar agrupado en porcentaje por comuna de residencia. CABA. 2022

		Tipo de hogar agrupado		Total
		Unipersonal	Multipersonal	
Comuna	1	24,2%	75,8%	100,0%
	2	56,3%	43,7%	100,0%
	3	44,7%	55,3%	100,0%
	4	23,9%	76,1%	100,0%
	5	34,5%	65,5%	100,0%
	6	47,5%	52,5%	100,0%
	7	35,8%	64,2%	100,0%
	8	7,6%	92,4%	100,0%
	9	34,6%	65,4%	100,0%
	10	24,6%	75,4%	100,0%
	11	37,6%	62,4%	100,0%
	12	36,4%	63,6%	100,0%
	13	45,1%	54,9%	100,0%
	14	57,7%	42,3%	100,0%
	15	62,8%	37,2%	100,0%
Total		39,1%	60,9%	100,0%

Fuente: Elaboración propia en base a la Encuesta Anual de Hogares. DGEYC. Ministerio de Economía y Hacienda. GCABA. 4to Trimestre, 2022

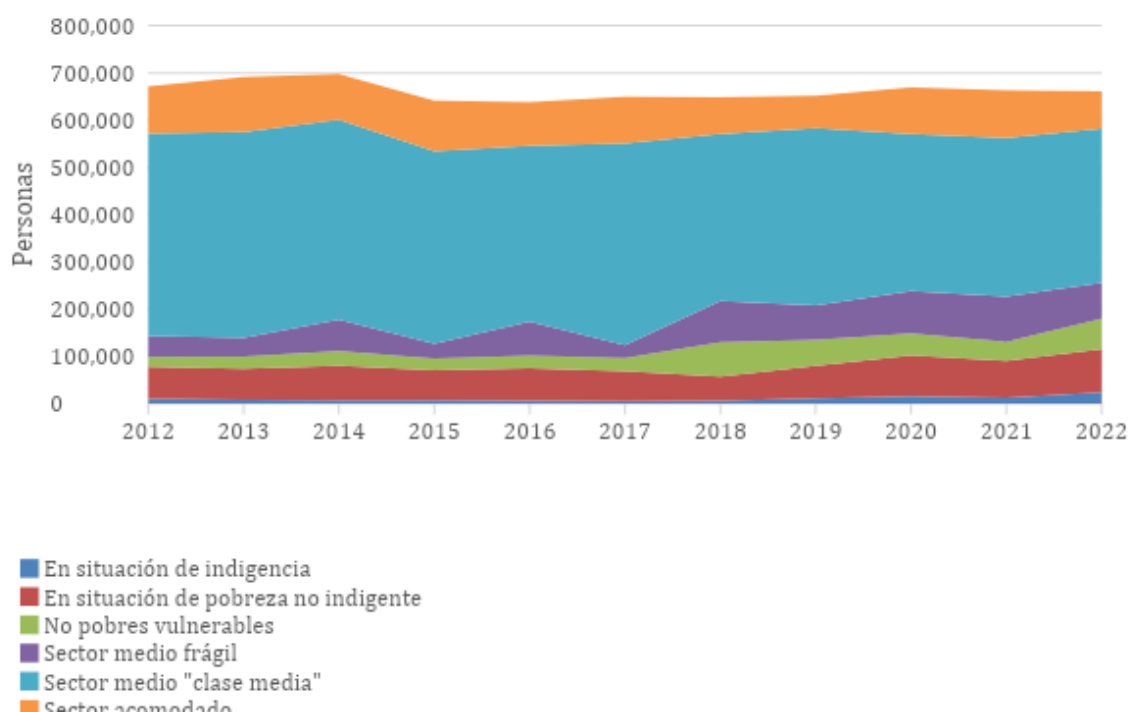
De acuerdo a la tabla anterior se puede inferir que en las comunas 14 (barrio de Palermo), 15 (barrios de Chacarita, Villa Crepo, La Paternal, Villa Ortúzar, Agronomía y Parque Chas) y 2 (barrio de Recoleta) se encuentran concentrados la mayor cantidad de hogares unipersonales mientras que en las comunas 8 (barrios de Villa Soldati, Villa Riachuelo y Villa Lugano), 4 (barrios de La Boca, Barracas, Parque Patricios y Nueva Pompeya), 1 (barrios de Retiro, Montserrat, Puerto Madero, San Telmo, San Nicolás y Constitución) y 10 (barrios de Villa Real, Monte Castro,

Versalles, Floresta, Vélez Sarsfield y Villa Luro) se encuentra una mayor proporción de personas mayores en hogares multipersonales.

Estratos de capacidad de acceso a consumo de bienes y servicios

Los estratos de capacidad de acceso a consumo de bienes y servicios se conforman en función de los ingresos totales del hogar, tomando como referencia a los hogares tipo 2 de la clasificación propuesta por la DGEYC en sus Informes de Resultados: Líneas de pobreza y Canastas de consumo para la Ciudad de Buenos Aires a diciembre de cada año. Se define Hogar tipo 2 al que está conformado por una pareja de adultos mayores, mujer y varón, ambos económicamente inactivos, propietarios de la vivienda.

Gráfico 8: Personas de 60 y más años por estrato de capacidad de acceso al consumo de bienes y servicios. CABA. Diciembre, 2012- diciembre, 2022³



Fuente: Elaboración propia en base a la Encuesta Anual de Hogares. DGEYC. Ministerio de Economía y Hacienda. GCABA. 4to Trimestre, 2012-2022

Se puede observar la baja cantidad de personas mayores que habitan hogares en situación de indigencia, definiéndose como hogares cuyo ingreso total mensual no

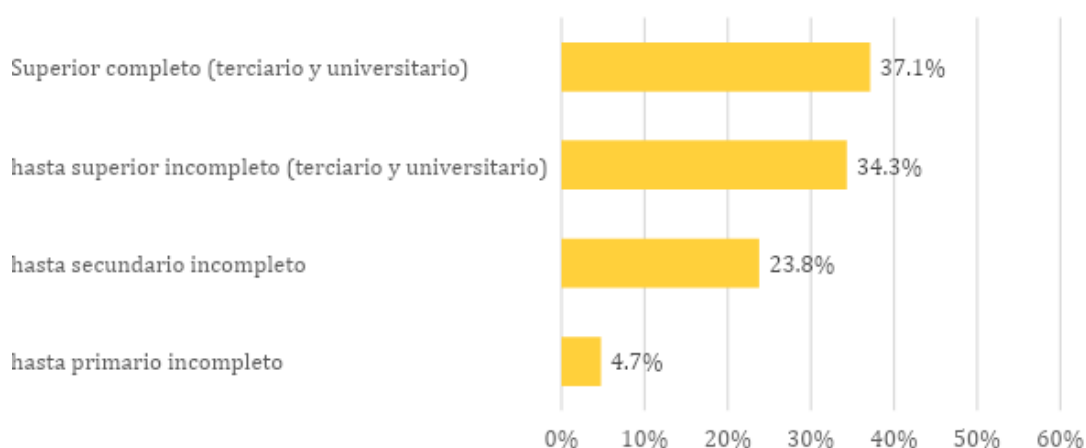
³ Los datos para realizar este gráfico se obtienen de las Encuestas Anuales de Hogares de la Dirección General de Estadísticas y Censos de la CABA que se elaboran en el cuarto trimestre de cada año y los Informes del mes de diciembre del año correspondiente que son generados por esa misma Dirección.

alcanza para cubrir la Canasta Básica Alimentaria (CBA - Línea de indigencia). Mientras la mayoría pertenece a hogares de sector medio “clase media”: Hogares cuyo ingreso total mensual es de al menos 1,25 veces la canasta total y no alcanza 4 veces la canasta total del Sistema de Canastas de Consumo.

Educación

En cuanto al nivel educativo, los datos procesados de la EAH refieren que el 71,4% de las personas mayores de la Ciudad han finalizado la escuela secundaria y de éstos el 37,1% han finalizado sus estudios de grado.

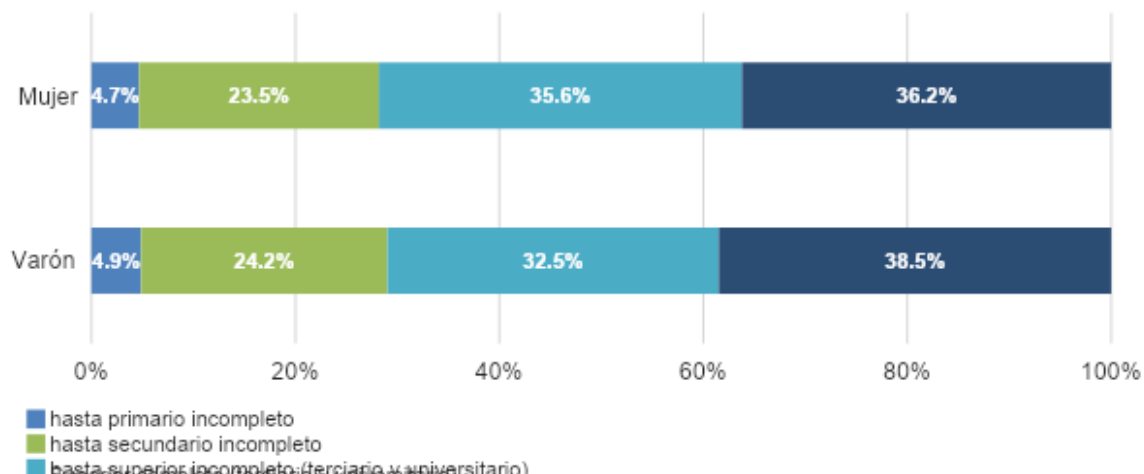
Gráfico 9: Distribución porcentual de personas de 60 años y más por nivel educativo alcanzado agrupado. CABA. 2022.



Fuente: Elaboración propia en base a la Encuesta Anual de Hogares. DGEYC. Ministerio de Economía y Hacienda. GCABA. 4to Trimestre, 2022

Por otro lado, es importante remarcar que en CABA no se observan diferencias considerables por sexo con relación al nivel educativo.

Gráfico 10: Personas de 60 años y más por nivel educativo agrupado en porcentajes según sexo. CABA. 2022

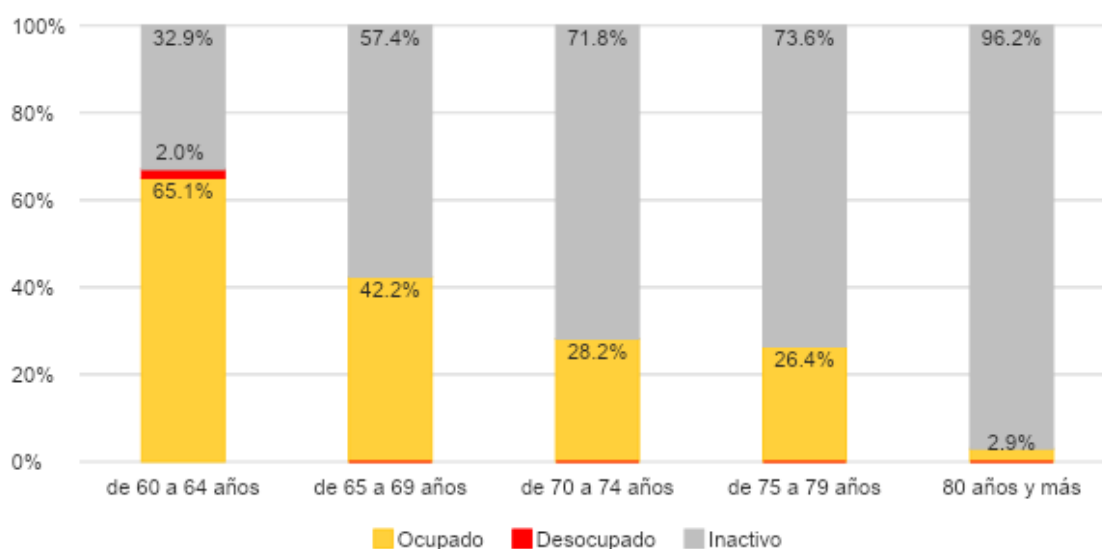


Fuente: Elaboración propia en base a la Encuesta Anual de Hogares. DGEYC. Ministerio de Economía y Hacienda. GCABA. 4to Trimestre, 2022

Actividad Laboral

Como se puede observar a continuación, el porcentaje de desocupados es considerablemente bajo y constante dentro del segmento de 60 a 69 años. Aún en edades avanzadas de 75 años y más hay personas que continúan trabajando. La inactividad aumenta en relación con la edad, superando el 96% de las personas mayores de 80 años.

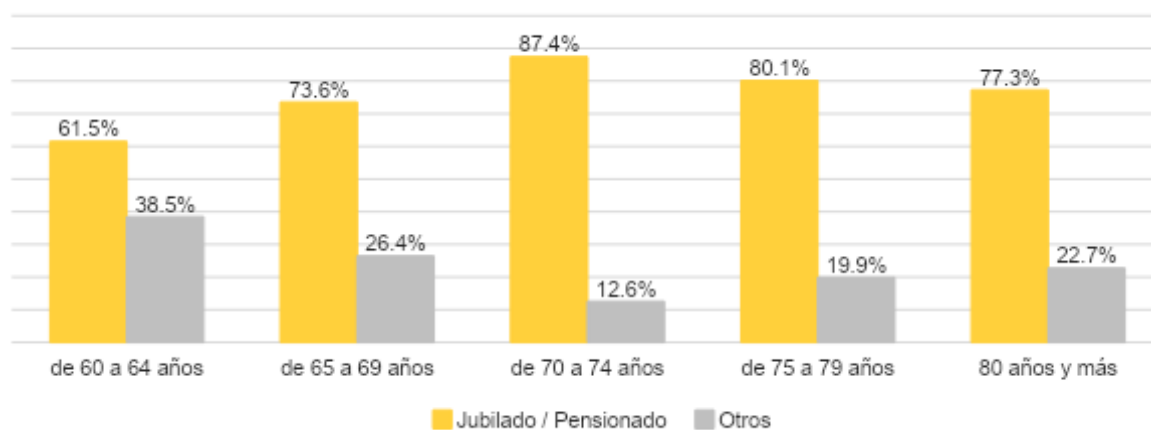
Gráfico 11: Personas de 60 años y más por condición de actividad, en porcentajes según grupo de edad. CABA. 2023



Fuente: Elaboración propia en base a la Encuesta Permanentes de Hogares. INDEC. 4to Trimestre, 2023

A medida que avanza la edad se percibe un mayor número de inactivos, situación vinculada al retiro laboral y a la etapa jubilatoria.

Gráfico 12: Personas de 60 años y más inactivas por categoría de inactividad agrupada en porcentajes por grupo de edad. CABA. 2023



Fuente: Elaboración propia en base a la Encuesta Permanentes de Hogares. INDEC. 4to Trimestre, 2023

Es importante destacar el gran número de personas mayores que se encuentran bajo la seguridad social en la ciudad, especialmente luego de los 65 años, edad jubilatoria para los varones en nuestro país.

Cobertura de Salud

En cuanto a la afiliación en salud, en la siguiente tabla se puede observar que el 56,19% cuenta con obra social. Esta tendencia se acentúa y aumenta en el estrato de 80 y más años, alcanzando el 62% de las personas mayores residentes en CABA.

Tabla 7: Personas de 60 años y más según tipo de afiliación en salud, en porcentajes por grupo de edad. CABA. 2022

		Afiliación en Salud					Total
		Sólo sistema público	Sólo obra social	Sólo prepaga o mutual vía obra social	Sólo plan de medicina prepaga por contratación voluntaria	Otros (sólo mutual, sólo sistema de emergencias médicas, dos o más sistemas)	
Edad agrupada quinquenal	60 a 64	16,2%	49,4%	13,2%	9,6%	11,6%	100,0%
	65 a 69	8,3%	54,3%	7,5%	12,1%	17,9%	100,0%
	70 a 74	3,5%	57,0%	8,7%	12,2%	18,7%	100,0%
	75 a 79	2,0%	60,2%	5,5%	11,2%	21,1%	100,0%
	80 y más	1,4%	62,0%	3,2%	12,7%	20,7%	100,0%
Total		6,7%	56,2%	7,9%	11,5%	17,7%	100,0%

Fuente: Elaboración propia en base a la Encuesta Anual de Hogares. DGEYC. Ministerio de Economía y Hacienda. GCABA. 4to Trimestre, 2022

Interesante es remarcar observando el siguiente gráfico que entre los residentes en nuestra ciudad sólo el 6,69% de las personas mayores sólo utiliza el sistema público. Vemos también, por la tabla antes presentada, que a medida que avanza la edad esta tendencia va disminuyendo.

Gráfico 12: Distribución porcentual de personas de 60 años y más según tipo de afiliación en salud. CABA. 2022



Fuente: Elaboración propia en base a la Encuesta Anual de Hogares. DGEYC. Ministerio de Economía y Hacienda. GCABA. 4to Trimestre, 2022

Autopercepción de la Salud

Con respecto a la percepción de salud de las personas mayores que habitan la Ciudad en la siguiente tabla se observa que es muy elevado el porcentaje de personas mayores que sostienen una percepción positiva de la salud. Sólo un 22,9% de la población de 60 años y más percibe el estado de salud entre muy malo a regular.

Tabla 8: Distribución porcentual de personas de 60 años y más por percepción de salud. CABA. 2022

Percepción de Salud	Porcentaje
Excelente	7,9
Muy bueno	22,3
Bueno	46,8
Regular	19,3
Malo	2,9
Muy malo	0,7
Total	100,0

Fuente: Elaboración propia en base a la Encuesta Anual de Hogares. DGEYC. Ministerio de Economía y Hacienda. GCABA. 4to Trimestre, 2022

Tabla 9: Personas de 60 años y más por percepción de salud, en porcentajes según sexo. CABA. 2022

Percepción de la Salud	Sexo		Total
	Varón	Mujer	
Excelente	8,1%	7,7%	7,9%
Muy bueno	21,7%	22,7%	22,3%
Bueno	48,0%	46,1%	46,8%
Regular	19,0%	19,6%	19,3%
Malo	3,0%	2,9%	2,9%
Muy malo	0,2%	1,0%	0,7%
Total	100,0%	100,0%	100,0%

Fuente: Elaboración propia en base a la Encuesta Anual de Hogares. DGEYC. Ministerio de Economía y Hacienda. GCABA. 4to Trimestre, 2022

Se puede afirmar que la mayoría de las personas mayores, independientemente del sexo que posean perciben favorablemente su estado de salud (77% entre Bueno y Excelente).

3. Marco normativo en Argentina y en la Ciudad Autónoma de Buenos Aires vinculado a las personas mayores

La Convención Interamericana sobre la Protección de los Derechos Humanos de las Personas Mayores establece pautas para promover, proteger y asegurar el pleno goce y ejercicio de los derechos de las personas mayores. En nuestro país, la adhesión a la Convención se expresa en la Ley n°27.360. En el año 2018 la Legislatura de la Ciudad Autónoma de Buenos Aires sancionó la Ley 6.007, en la que adhiere en todos sus términos a lo dispuesto por la Ley Nacional 27.360. En el año 2022 se le reconoce jerarquía constitucional.

Los principios que comprende la Convención son una guía que orienta el diseño y puesta en marcha de las políticas destinadas a la población mayor de la Ciudad.

La Constitución de la Ciudad Autónoma de Buenos Aires, incluye entre sus artículos la garantía de los derechos de las personas mayores. Se establece la igualdad de trato y oportunidades, además de plantear los mecanismos para velar por su protección y la integración económica y sociocultural.

4. Las políticas públicas de la Ciudad Autónoma de Buenos Aires para las personas mayores

La Subsecretaría de Personas Mayores dependiente del Ministerio de Desarrollo Humano y Hábitat tiene como objetivo primordial promover políticas y programas destinados a acompañar, proteger y promover la integración y el bienestar físico, social y emocional de las personas, con especial foco en personas de 60 años y más.

Su gestión se articula sobre tres ejes: el impulso de los vínculos intergeneracionales, el abordaje de la soledad no deseada y la promoción de la empleabilidad en la segunda mitad de la vida.

Se propone como objetivos principales:

- Implementar y desarrollar políticas públicas para el abordaje integral, protección de los derechos de las personas mayores, su inclusión social y el acceso de estas a nuevas tecnologías.
- Elaborar proyectos para concientizar a la comunidad sobre los derechos de las personas mayores, y propiciar campañas y programas que promuevan la participación de la sociedad en la protección de estos.
- Formular acciones para favorecer la accesibilidad en la realización de trámites y gestiones relacionadas con las personas mayores, en coordinación con otras áreas de gobierno.
- Diseñar políticas públicas de prevención y protección de derechos de las personas mayores, ofreciendo abordaje psicosocial, asesoramiento legal, acceso a justicia y alojamiento protegido a personas mayores cuya integridad física y/o psíquica se encuentre en riesgo, en el marco de la Ley 5.420.
- Coordinar con otras jurisdicciones y organizaciones de la sociedad civil el desarrollo de acciones tendientes a la difusión, promoción y protección de

derechos, fortalecimiento de redes, intercambio generacional, generación de buenas prácticas, hábitos saludables y medidas de autocuidado.

- Propiciar la suscripción de convenios de colaboración con otras jurisdicciones, gobiernos, organizaciones de la sociedad civil, organismos e instituciones nacionales e internacionales, públicas o privadas, para la implementación de políticas públicas dirigidas a mejorar la calidad de vida de las personas mayores, en coordinación con las áreas competentes.
- Desarrollar políticas públicas de accesibilidad, integración urbana, capacitación en nuevas tecnologías tendientes a hacer de la Ciudad Autónoma de Buenos Aires una ciudad amigable con las personas mayores, en coordinación con las áreas competentes.
- Entender en el otorgamiento e implementación de subsidios a centros de jubilados y pensionados.
- Fomentar acciones de voluntariado dirigidas a empoderar a las personas mayores y generar espacios de participación intergeneracional.
- Fortalecer las iniciativas de emprendimientos productivos destinados a promover la participación de las personas mayores en la sociedad, en coordinación con las áreas competentes.
- Entender en el funcionamiento de los Hogares de Residencia Permanente y demás dispositivos habitacionales para personas mayores que le dependen.
- Desarrollar políticas públicas dirigidas a brindar asistencia inmediata a personas mayores en situación de vulnerabilidad social.

- Asistir al Ministerio en el diseño de toda política, acción y/o programas implementados en el ejercicio de las funciones y atribuciones establecidas en la Ley 5.671.
- Entender en la gestión de los Centros de Día propios y en la celebración de convenios con el correspondiente otorgamiento e implementación de subsidios.
- Fomentar y consolidar alianzas estratégicas con Organizaciones de la Sociedad Civil que compartan los objetivos, misiones y valores de la Subsecretaría, con el fin de desarrollar e implementar soluciones innovadoras y sostenibles que mejoren la calidad de vida de las personas mayores y sus entornos en el ámbito de la Ciudad Autónoma de Buenos Aires, promoviendo su inclusión social, autonomía y bienestar, en coordinación con otras áreas.

Las líneas programáticas se llevan adelante través de las siguientes direcciones generales:

Dirección General de Economía Plateada

Dirección General de Promoción de Derechos para Personas Mayores

Dirección General de Políticas Comunitarias para Personas Mayores

Dirección General de Políticas Asistenciales para Personas Mayores

Entre los programas destinados a la población mayor se destacan:

Programa de Empleabilidad

Tiene como objetivo acompañar, orientar y generar acciones de intermediación laboral para personas que buscan cambios en su esfera de trabajo o reinsertarse al mercado laboral.

Estaciones Saludables

Se ubican en parques y plazas de la ciudad. Cuentan con profesionales que orientan a la población para que pueda incorporar hábitos saludables a su estilo de vida. En

las mismas se brinda servicios de enfermería, nutrición y actividad física, con la finalidad de potenciar el bienestar, la calidad de vida y el disfrute de los vecinos para alcanzar una vida más plena y saludable.

Se propone los siguientes objetivos:

1- Promover una vida más saludable, a través de información, capacitación, detección precoz de factores de riesgo.

2- Promover una alimentación consciente y hábitos saludables que colaboren en disminuir la obesidad y el sobrepeso.

3- Ser un punto de encuentro barrial para el control de presión arterial, peso, talla y consejería nutricional.

A la vez que se configura como un lugar de esparcimiento y recreación a través de diferentes propuestas lúdicas, de movimiento, y culturales, brinda asesoría nutricional, control de presión arterial, peso y talla, actividad física, talleres cognitivos, cumpleaños saludables, clases de cocina, charlas, talleres, festivales, entre otras propuestas.

Centros de Día

Son dispositivos diurnos que ofrecen prestación alimentaria (desayuno, almuerzo y merienda) y una variada gama de actividades que apuntan a promover el cuidado, la autonomía y el envejecimiento activo de las personas mayores, trabajando en el fortalecimiento de las redes comunitarias/familiares, favoreciendo la autonomía y participación.

Se plantea como objetivos:

- Contribuir en el establecimiento de nuevas redes de apoyo y vínculos entre pares.
- Prevenir el deterioro estimulando la participación en las actividades culturales, recreativas y educativas que se realizan en el Centro de Día con la intención de desarrollar el potencial intelectual y creativo de la persona mayor.
- Promover el intercambio intergeneracional y la integración al ámbito comunitario.

- Generar espacios de participación para un envejecimiento activo a través de actividades que vehiculizan la salud física, mental, emocional y social.

Se ofrecen los siguientes servicios: orientación psicológica, social y jurídica, actividades reflexivas, recreativas, culturales, corporales y cognitivas (Yoga, Tai-Chi, tango, teatro, plástica, música, historia, estimulación de la memoria, gimnasia, recreación, musicoterapia, entre otras).

Centros de Jubilados

Los centros de jubilados son organizaciones de mayores autogestivos, generados y gestionados por las personas mayores. En los mismos se implementan diferentes actividades socio recreativas, se organizan viajes, y se desarrollan propuestas que nuclean a sus asociados.

Desde la Subsecretaría de Personas Mayores se acompaña y fortalece su funcionamiento a través de transferencia de recursos económicos y de recursos humanos a través de profesores de talleres.

Actualmente la ciudad cuenta con aproximadamente 400 centros de jubilados, distribuidos en los diferentes barrios de la ciudad.

Desde la Subsecretaría además se propició la conformación de una Red de Centros de Jubilados por comuna, con la finalidad de potenciar la articulación de estos.

Voluntariado Yo x Vos

Iniciativa que fomenta el protagonismo de la persona mayor como transmisor y receptor de experiencias, saberes y acciones de índole solidaria con la comunidad.

Concursos de literatura y de fotografía

Se llevan a cabo anualmente. Estas convocatorias incentivan la participación de las personas mayores en actividades de índole artística y creativa.

Contemplando las necesidades de las personas mayores en las que se presenta algún grado de dependencia se desarrollan las siguientes líneas de formación y acompañamiento:

Formación de Asistentes Gerontológicos

Formación inicial dirigido a personas que deseen capacitarse para desempeñarse como y brindar cuidados a personas mayores, tanto en domicilio como en instituciones

Se ofrece un espacio de formación continua, a través de ciclos formativos destinados a asistentes gerontológicos ya formados, que desean continuar con su desarrollo profesional a través de jornadas de actualización de contenidos y de reflexión en la tarea.

Cuidando más cerca

Este servicio favorece el acercamiento entre los Asistentes Gerontológicos (AG) inscriptos en el registro y los diferentes interesados en servicios de cuidados para personas mayores. “Cuidado Más Cerca” brinda, a personas mayores y a quienes cuidan de ellas, información actualizada del registro para que, si lo desean, puedan contactar a un asistente gerontológico inscripto en el mismo. Con esta iniciativa, se propone acompañar en el proceso de selección de un asistente gerontológico, quien acompaña y asiste a la persona mayor en sus actividades cotidianas.

Registro de unidades formadoras

El Registro de Unidades Formadoras de la Ciudad se encarga de homologar los cursos desarrollados por otras instituciones en la formación de asistentes gerontológicos. En el proceso intervienen actores claves como gobiernos locales, universidades y personas mayores. El objetivo es mantener un registro de los cursos desarrollados por fuera del GCBA, en consonancia con los estándares de cuidados desarrollados por especialistas en la temática.

Registro Único y Obligatorio de Asistentes Gerontológicos (RUOAG)

En él se encuentran inscriptas las personas debidamente capacitadas con la formación inicial exigida por la ley 5671 (art. 6°) y con las capacitaciones y/o actualizaciones anuales requeridas (art. 8°).

Los asistentes gerontológicos son personas que prestan servicios especializados en prevención, acompañamiento, apoyo, contención y asistencia en las actividades básicas de la vida diaria de las personas mayores, tanto en domicilios como en instituciones.

Asistencia Gerontológica Domiciliaria

El Servicio de asistencia gerontológica es un servicio gratuito para personas mayores en situación de vulnerabilidad social que vivan en la Ciudad de Buenos Aires. El programa acompaña a la persona mayor enviando técnicos capacitados y acreditados por la Subsecretaría de Personas Mayores al domicilio de la persona mayor, quienes brindan horas de asistencia gerontológica. Por medio del servicio, se busca promover la autonomía y facilitar el desarrollo de actividades sociales en pos de mejorar la calidad de vida de las personas mayores.

Asesoría integral

Ofrece un servicio destinado a personas mayores y familiares a fin de orientar y acompañar a las personas mayores y a quienes cuidan de ellas en la estructuración de un esquema de cuidados acorde a su situación real y sus necesidades.

Con respecto a respuestas habitacionales y de atención integral la Subsecretaría cuenta con las siguientes líneas:

Vivir en casa

Este programa brinda apoyo económico a personas mayores en situación de vulnerabilidad socioeconómica. Tiene el objetivo facilitar la permanencia en sus hogares, evitando institucionalizaciones prematuras por razones económicas. El monto que se les otorga mensualmente ayuda a mantener los gastos de mantenimiento de la vivienda.

Hogares de Residencia Permanente

Brindan asistencia integral a personas mayores en situación de vulnerabilidad que carezcan de vivienda, cobertura médica y de la seguridad social y no cuenten con apoyo familiar o red de contención. Estos espacios atienden las necesidades cotidianas de sus residentes en forma integral y continua, promoviendo e incrementando la calidad de vida y evitando situaciones de marginación y exclusión social. La ciudad cuenta con 4 residencias de gestión propia.

Escucha Activa

Este programa nace para dar respuesta a la soledad no deseada, problemática prevalente en las grandes ciudades.

Es una línea telefónica gratuita en la que se puede establecer un diálogo libre, seguro, de acompañamiento empático y sin prejuicios. Tiene como objetivo motivar, orientar y reducir la sensación de soledad no deseada mediante el diálogo.

Este acompañamiento telefónico, también permite a los operadores, identificar demandas insatisfechas de integración social por parte de las personas mayores, a la vez que logran perfilar los intereses de estas, canalizando sus solicitudes y demandas. Además, brinda información actualizada sobre las actividades de la ciudad, orienta ante determinadas situaciones, y proponer actividades según intereses.

Programa Proteger

Programa que brinda contención psicosocial, apoyo emocional, asesoramiento legal, acceso a la justicia. Con el fin de mejorar la calidad de vida de las personas mayores.

Presenta cuatro áreas de intervención:

- Área de acceso a derechos: Brinda asesoramiento y orientación para la remoción de barreras en la realización de trámites.
- Área de intervención en situaciones de violencia y/o extrema vulnerabilidad: Equipos interdisciplinarios con capacitación específica en la temática.

- Dispositivo de Alojamiento Protegido: Residencia temporaria con domicilio reservado para personas mayores en situación de violencia cuya integridad física y/o psíquica esté en riesgo.
- Área de Capacitaciones: Dos líneas de acción: una hacia las personas mayores y otra hacia agentes que trabajan con personas mayores y al público en general, para sensibilizar derribando estereotipos.

Adaptabilidad Urbana

Promueve la integración social de las personas mayores garantizando la accesibilidad a los distintos ámbitos urbanos con mobiliarios específicos en la Ciudad.

Inclusión Digital

Tiene como objetivo brindar a los sectores menos familiarizados con las tecnologías digitales habilidades y destrezas en el manejo de estas. A su vez se intenta a través de los encuentros aumentar la motivación y la confianza en el uso de estas herramientas en beneficio del desarrollo personal y profesional.

Comprende tres líneas de acción:

- Alfabetización Digital: Centrada en el uso básico de Internet y los cuidados necesarios antes los riesgos que esto implica
- Inclusión financiera: brinda herramientas para acceder a servicios bancarios y financieros a través de canales digitales.
- Oficios Digitales y Emprendedurismo: Ofrece capacitaciones orientadas a la empleabilidad y el desarrollo de emprendimientos a través del e-commerce y el marketing digital.

El programa de inclusión digital propone distintas capacitaciones:

1. Aprendé a Usar: Capacitación en el uso de los teléfonos celulares. Los contenidos están vinculados a las aplicaciones más utilizadas que se encuentran en los dispositivos móviles

2. Finanzas Digitales: Capacitaciones sobre educación financiera. Su contenido abarca el uso de billetera virtual, seguridad, y otras herramientas para el manejo digital de las finanzas
3. Prevención del Cibercrimen: Encuentros sobre prevención de delitos informáticos. Se brindan herramientas para navegar por Internet con seguridad: cómo proteger datos personales o detectar estafas virtuales, entre otros temas.
4. Desayunos Digitales: Encuentros mensuales de modalidad virtual, donde se desarrolla una actividad respondiendo a los intereses de los participantes
5. Desarrollo de Tutoriales claros y concisos a través de los cuales las personas mayores incorporan nuevas destrezas en el uso de los dispositivos móviles.

App. +Simple

+Simple es la aplicación móvil del Gobierno de la Ciudad de Buenos Aires concebida para promover la autonomía, la inclusión y el bienestar de las personas mayores. Con una comunidad creciente de usuarias y usuarios, la app integra—en un entorno gratuito, accesible e intuitivo—la oferta cultural, formativa, laboral y de servicios públicos disponible para este grupo etario.

Actualmente, +Simple permite:

- Participar de la vida cultural y recreativa gracias a una agenda actualizada de espectáculos, talleres y visitas guiadas adaptadas a los intereses de las personas mayores.
- Acceder a beneficios (descuentos, sorteos y promociones) en salud, gastronomía, turismo y comercios de cercanía.
- Formarse y mantenerse al día mediante tutoriales de inclusión digital, cursos de bienestar y contenidos de aprendizaje permanente.
- Reinsertarse laboralmente a través de una bolsa de empleo +50, orientación profesional y talleres para la actualización de competencias.

Recibir información clave sobre servicios públicos, alertas de salud, seguridad y movilidad urbana.

5. Diagnóstico de la Ciudad Autónoma de Buenos Aires desde la mirada de la ciudadanía

5.1 Metodología y métodos de investigación

El presente estudio se basa en una metodología exploratoria, retrospectiva y transversal. Se prioriza seguir los lineamientos de la OMS (2007), tomándose como parte de este diagnóstico la necesidad de apuntar a un enfoque participativo, involucrando a personas mayores en el análisis y la expresión de su situación para informar a las políticas de gobierno, constituyéndolas como participantes titulares en el proyecto.

Así, y haciendo foco en la experiencia personal de las personas mayores, se desarrollaron, entre noviembre de 2021 y julio de 2022, 15 grupos focales (uno por cada comuna de la CABA) en donde participaron 105 personas de 60 años y más. Motivaron los mismos el conocer, de primera mano, las características amigables con los mayores de las comunas en las que viven, los problemas que enfrentan y las posibilidades de mejora que encuentran. El interés de conformar a estos grupos de esa manera responde a tener presentes las particularidades de cada espacio geopolítico de la Ciudad y las divergencias socioeconómicas que se encuentran entre éstos. El haber analizado previamente las características de las personas mayores de CABA - mediante los datos brindados por Censos y Encuestas continuas - permitió la toma de decisiones metodológicas buscando con ello cubrir el mayor espectro de realidades de esta Ciudad.

A los fines de complementar esta mirada se realizó un grupo focal con profesionales de la gerontología y un grupo con cuidadores formales de personas mayores que incluyeron a 6 profesionales de diferentes disciplinas, todos dedicados al campo de la gerontología y 5 cuidadores de personas mayores. En ocasiones, los profesionales y los cuidadores suministraron información no mencionada por las personas mayores, sin embargo, en su mayoría no encontramos grandes divergencias.

A partir de las directrices del Protocolo de Vancouver, se exploraron un total de ocho ejes para proveer un panorama integral del nivel de amigabilidad con la edad de las estructuras, el entorno, los servicios y las políticas de la ciudad. Se formularon las

mismas preguntas básicas sobre cada área en cada grupo focal, integrando puntualmente temas relativos a espacios al aire libre y edificios, transporte, vivienda, el respeto y la inclusión social, la participación social, la participación cívica y el empleo, la comunicación e información y los servicios de apoyo comunitario y de salud.

Análisis

Resulta menester, antes de comenzar el presente apartado, resaltar que la mayoría de las personas entrevistadas subrayan los avances que encontraron en la Ciudad Autónoma de Buenos Aires, respecto al estado general de la Ciudad.

Sin embargo, y a los fines de trabajar en pos de mejorar aún más las condiciones de ésta, la mirada estará puesta en los puntos débiles que, sobre cada eje, mencionaron los y las participantes de los grupos focales antes mencionados.

Espacios al aire libre y edificios. Hallazgos.

Tomando en consideración que “el entorno exterior y los edificios públicos tienen un impacto importante sobre la movilidad, la independencia y la calidad de vida de las personas mayores y afectan su capacidad para “envejecer en casa” (OMS, 2007:17), se consultó a las personas mayores sobre cómo perciben las características del paisaje urbano y el entorno edilicio pensando en su amigabilidad con los mayores.

Entorno natural de la Ciudad

Más allá de las diferencias encontradas en varias comunas en relación al entorno natural de la Ciudad, la mayoría de las personas indagadas expresan quejas por la falta de limpieza, los niveles molestos de ruido y olores.

“En Soldati hay pocos contenedores, acá no alcanzan los que están y por ejemplo están en las puertas de los colegios. No podes pasar de la vereda del olor, no sanitizan los contenedores”

comuna 8

“En el parque de la estación se hacen fiestas y todo el barrio no duerme”

comuna 3

“Donde hay contenedores hay basura tirada alrededor y hay ratas...Muchas veces están rotos y no suben las tapas o son muy pesadas para nosotros que no podemos levantarlas”

comuna 15

Espacios verdes

La existencia de espacios verdes es una de las características amigables con los mayores. En este caso, según el lugar en donde se resida dentro de la ciudad, la percepción del estado de los espacios verdes fluctúa.

Así, en las comunas del sur de la ciudad, las personas mayores sostienen que algunos de los espacios verdes presentan mal estado de conservación y se han convertido en basurales.

“Porque hay zonas en las que se dedican a limpiar todo y en otras zonas no. En las zonas de Palermo es otra cosa. Hay una discriminación total. Acá hay un abandono terrible”

comuna 8

“Las plazas están bien según el barrio...una que está cerca de casa es un desastre... en San Juan entre Chacabuco y Piedras”

comuna 1

Sin embargo, en las comunas del norte y centro de la ciudad, los parques, plazas y paseos son a menudo bien valorados, haciendo hincapié en la conservación de las áreas y la importancia del cuidado de éstas por parte del gobierno.

“Voy mucho a Parque Centenario que es hermoso y camino bastante”

comuna 15

“Plaza Houssay está hermosa, pero se ensucia con la gente que se recibe... (plaza situada entre Universidades en donde los festejos tradicionales ante las graduaciones consiste en arrojar alimentos o papeles triturados al reciente graduado -n.d.t)...”

comuna 3

Importante es remarcar que, independientemente de la zona, la mayoría de las personas consultadas hicieron referencia a la inseguridad creciente, sobre todo durante las horas nocturnas.

“Vivo con miedo el salir a la calle. La ciudad está muy linda. Los parques y las plazas están hermosas pero llegado una hora determinada te da miedo la inseguridad.”

comuna 9

Lugares de descanso

La mayoría de las personas indagadas estuvieron de acuerdo con la no disponibilidad de zonas para sentarse en su área local. La necesidad de encontrar bancos y/o espacios de apoyo para descansar en los trayectos que atraviesan al trasladarse fue mencionado en varias oportunidades.

“Observé que desde Puerto Madero hasta la calle Entre Ríos, no hay ni siquiera un conito donde apoyarse o una silla donde sentarse. Hace falta tener más comodidades y espacios para descansar”
comuna 1

Asimismo, los profesionales entrevistados hicieron hincapié en la necesidad de instalar una mayor cantidad de apoyos isquiáticos para el descanso de las Personas Mayores tanto en las plazas como en las veredas de la Ciudad.

Estado de las aceras

El mal estado de las aceras fue un tema recurrente pues dificulta el desplazamiento de las personas mayores independientemente de que éstas necesiten apoyos o no para ello. Así, se han mencionado los problemas de aceras angostas, dispares, rotas, con cordones altos, congestionadas o que presentan obstrucciones.

“Los negocios ocuparon demasiado la vereda con los permisos por la pandemia y no se puede caminar bien”

comuna 7

“Vienen los del gas y te rompen la vereda, viene de la fibra óptica y te rompe la vereda. Hay que hacer una ordenanza para que las empresas dejen en buen estado las veredas cuando hacen reparaciones”

comuna 1

“Veredas rotas, desniveladas y mal pegadas por lo que se levantan o aflojan las baldosas, entonces hay veredas nuevas que están mal arregladas y para gente con bastón se clava y se desestabiliza”

comuna 15

Por otro lado, la suciedad de las aceras debido a los residuos dejados por los dueños de animales, los desagües sin canalización, los vehículos de todo tipo estacionados en zonas peatonales, agravan aún más la situación.

“Los aires acondicionados en los que cae el agua, la caca de los perros. Es necesario un control más estricto sobre eso. En Flores todos los negocios pierden agua de los aires acondicionados. Se podría unificar esta derivación de agua”

comuna 7

En Villa Riachuelo hay muchos galpones abandonados y autos arriba de las veredas. El pasto está largo. La gente camina por la calle y los colectivos pasan como si nada, no hay paradas”

comuna 8

Cruces peatonales

La imposibilidad de cruzar la calle de manera segura fue mencionada con frecuencia en algunas comunas. La inexistencia de semáforos o el poco tiempo de éstos en

algunos cruces muy transitados ha sido destacado por los entrevistados ya que vuelve inseguro el desplazarse por sus espacios locales.

“La esquina Varela y Eva Perón. Colectivos del 132 doblan a la izquierda y he visto situaciones horribles. Muchos accidentes. Es una esquina que tiene mucho tránsito y hay mucha gente grande. Hay señalización, pero no funciona bien...”

comuna 7

“Pieres y Castro es un desastre, no hay semáforos. Cada dos días hay un choque. Es una esquina jodida”

comuna 9

Por otro lado, el caudal y la velocidad del tránsito vehicular constituyen barreras para el desenvolvimiento de las personas mayores.

“...es terrible casi me agarro hoy una moto (...) En Pueyrredón y Rivadavia es el cruzas si podes, dobla el 64 y para poder cruzar tenés que ser rápido”

comuna 3

Accesibilidad

Si bien en muchas comunas se hizo referencia a las barreras para el acceso físico que pueden desalentar a que las personas mayores salgan de sus hogares, en la mayoría de los grupos se destacó la comodidad y la cercanía que tienen con los lugares a los que deben asistir (hospitales, centros culturales, espacios de esparcimiento, negocios, etc.)

“La comuna 3 es sensacional para (...) un lugar neurálgico. Haces 3 cuadras y encontrás todo. No sé si hay otros barrios que tengan la capacidad de encontrar tantas cosas en un lugar reducido. Lo único es que estamos todos encimados. Yo me vine acá porque a 5 minutos tenés a cualquier hospital y farmacias.”

comuna 3

“Buenos Aires tiene la posibilidad de hacer lo que quieras, cultural, parques... actividades. En CABA y en sus alrededores... Criticó la falta de orden. La falta de respeto. La caca de los perros en cualquier lado. Yo amo Buenos Aires y me encanta llevar a pasear a gente que viene de afuera. Es un orgullo”.

comuna 13

Entorno seguro

En la mayoría de los grupos, las personas, independientemente de la zona de residencia, expresaron preocupaciones referidas a la seguridad. Esto se vuelve imperioso ya que la sensación de inseguridad impacta fuertemente la predisposición

de las personas para moverse, afectando su independencia, su salud física, su integración social y su bienestar emocional.

“No es fácil de caminar, aparte hay mucho miedo de salir solo “

comuna 4

“Hace falta podado en todos lados porque los árboles tapan las luces y generan más inseguridad. A veces se ponen pinchos en los árboles por miedo de que suba gente y te robe”

comuna 1

Los temas más mencionados se relacionan con la falta de iluminación y señalización de algunas calles, la violencia, el crimen y la existencia de cada vez más personas sin techo (persona sin hogar que viven en espacios públicos) que utilizan lugares compartidos (tanto públicos como privados) para vivir. El gran temor de muchas personas mayores es transitar de manera segura por su entorno cuando comienza a anochecer.

“Muchas veces no quiero salir de noche porque tengo miedo de que se me metan adentro...Uno vive enjaulado”

comuna 2

Caminos y bicisendas

Si bien estos espacios han sido promotores de la salud, en la mayoría de los casos, las personas mayores indagadas han subrayado que los ciclistas y la manera en que han sido diagramadas las bicisendas son considerados un peligro para cualquier persona mayor.

“Las bicicletas se mueven por cualquier lado. Es un cúmulo de mal comportamiento de la sociedad”

comuna 1

“Habría que mejorar las calles peatonales de Soldati, se inundan. No tenés accesibilidad. Es inviable vivir en Soldati... tenemos que caminar por la calle si o si...”

comuna 8

Baños públicos

En la mayoría de las entrevistas realizadas a las personas mayores no se hizo mención a la utilización de baños públicos. Sin embargo, aquellas personas que sí lo hicieron sostuvieron que el estado de los mismos no era el adecuado.

“En esta comuna tenemos baños públicos en dos parques, en El General Paz y en El Saavedra. Están buenos pero la gente no cuida nada.. está siempre sucio...”

comuna 12

Más allá de ello fueron los y las profesionales quienes destacaron la necesidad de promover la instalación de baños públicos en plazas y parques.

Atención a los mayores

Se identificaron como problemáticas las largas colas o tiempos de espera prolongados que deben soportar las personas mayores para ser atendidas.

“Las filas de jubilados en las farmacias en los bancos son tremendas”

comuna 4

“No puede ser estar haciendo fila caracol 3 horas en los hospitales”

comuna 9

Transporte. Hallazgos

El transporte y la posibilidad de trasladarse por la ciudad, determina la participación social y cívica, el acceso a servicios comunitarios y de salud, constituyéndose en un factor clave para el envejecimiento activo. Tal es así que en este apartado se consultó sobre la infraestructura, el equipamiento y los servicios relativos a todos los medios de transporte urbanos.

Disponibilidad

La Ciudad Autónoma de Buenos Aires dispone de una amplia gama de servicios de transporte que van desde los colectivos, los trenes, el premetro, los minibuses, el subterráneo, taxis y conductores privados. Respecto de ello, las personas indagadas declararon que mayormente utilizan la red de transporte público, y el transporte privado que incluye las aplicaciones que ofrecen servicios de traslados, y la utilización del servicio de Radio Taxi tradicional, tanto por su disponibilidad, accesibilidad y costos.

Sin embargo, en algunas zonas de la ciudad, en especial las más periféricas, son pocos los medios de transporte que son accesibles a las personas mayores.

“Los de la línea 70 a veces te dejan en el lugar, pasan de largo... A mí no me queda otra que tomar el 70 porque falta accesibilidad de transporte público en la zona... me gustaría que haya otra línea que vaya hasta Pompeya que no sea sólo el 70...”

comuna 8

Accesibilidad en cuanto a costos

En los encuentros realizados, no ha sido mencionado el costo de los medios de transporte como un factor significativo a la hora de evaluar su uso. Sin embargo, los profesionales mencionaron que no todas las personas mayores pueden acceder a los costos elevados de los vehículos de alquiler (Taxis, App, Remis, etc.).

Confiabilidad y frecuencia

La mayoría de las personas indagadas han mencionado que los servicios de transporte público no son lo suficientemente confiables, siendo la infrecuencia, la tardanza, los desvíos dentro del recorrido, las áreas no cubiertas y/o los servicios nocturnos cancelados los temas más frecuentemente comentados.

“Hay sectores de Mataderos donde no tenés colectivos. Tengo un colectivo solo a 4 cuadras o sino tengo que caminar 6 cuadras. Al que le pasa en la esquina está fenómeno, pero a mí no me pasa ahí”

comuna 9

“Hay manifestaciones y muchas veces no podemos salir. Nos sacan los colectivos a los de Monserrat y tenemos paros todos los días. Tienen que venir por Santiago del Estero. Te mandan los colectivos a 4 cuadras...”

comuna 1

Destinos de viaje

Mayormente las personas entrevistadas indican que sus servicios de transporte público proveen una buena cobertura, al menos en algunas áreas, permitiendo a las personas llegar al destino deseado, esto predispone a las personas a usar el transporte público con mayor frecuencia. Sin embargo, algunas personas, residentes en zonas más alejadas del centro neurálgico de la Ciudad, mencionan que varias zonas no están cubiertas por el servicio o encuentran dificultades para cruzar de un extremo a otro de la ciudad debido a las malas combinaciones entre los colectivos y otros medios de transporte.

“El colectivo acá es malísimo, nos sacaron el 115 que salía desde la iglesia. Tendrían que contemplar que algunos pasen por acá”

comuna 8

“La realidad es que sacaron un montón de colectivos de Monserrat y nos dejaron aislados”

comuna 1

Vehículos amigables con los mayores

Otro de los temas importantes mencionados en relación a este eje es el ascenso y descenso de los vehículos. Si bien se destaca que muchas unidades han sido modificadas para proveer fácil acceso a las personas mayores y/o personas con alguna discapacidad, la mayoría de los indagados indican que no es únicamente el diseño de los vehículos del transporte público que no se han modernizado sino la concientización de su uso el que presenta barreras para las personas mayores.

“Cuesta subir para personas que tienen problemas de movilidad. Para subir algunos choferes te inclinan, pero otros no...”

comuna 10

Según la apreciación de las y los profesionales entrevistados, pocos colectivos tienen rampas para que las personas con alguna dificultad de movilidad puedan subirse cómodamente.

Conductores de los medios de transporte

Las personas indagadas han manifestado la indiferencia y la falta de empatía de los conductores, tanto de colectivos como de taxis hacia las personas mayores. Una de las principales preocupaciones es que los conductores no paran en lugares que faciliten el ascenso o el descenso cuidado.

“Los colectivos no te dejan en el cordón y son muy altos, pero como la gente estaciona coches en lugares donde no puede entonces los colectivos no pueden parar donde deben...”

comuna 6

Asimismo, el mal manejo de vehículos y el incumplimiento de las normas de tránsito fueron emergentes recurrentes en la charla.

“Los colectivos paran donde les da la gana, no se respeta al pasajero, frenan de golpe y muchas veces no son aptos porque son altos”

comuna 2

Por otro lado, en los encuentros de cuidadores y profesionales destacaron que un problema común en todos los transportes es la falta de respeto por parte de choferes o mismo de otros usuarios, ya que según ellos/as muchas veces no respetan los tiempos y las necesidades de las Personas Mayores.

Paradas y estaciones de transporte

El diseño, la ubicación y el estado de las paradas y las estaciones del transporte público han sido un tema de discusión en los grupos focales realizados. La ubicación de las paradas de transporte presenta algunas dificultades para las personas mayores, surgen en las entrevistas problemas cuando en relación a la cantidad y la distancia entre las paradas de colectivos.

“El centro de transbordo está bueno, pero están muy distanciadas las paradas. Tengo que caminar un montón hasta Carabobo o Nazca”

comuna 7

Por otro lado, las personas destacaron positivamente los bulbos emplazados en las paradas y las vías de Metrobús en la ciudad, ya que esto facilita el acceso de las personas a los colectivos de la red.

“Están muy buenas las extensiones de la vereda. Me opere la rodilla y me sirvió que hagan esos bulbos”

comuna 15

“Hay como unas dársenas para subirse al colectivo. Eso se podría aplicar muy bien en todos lados. Y bueno...lo del metrobús es una genialidad total.”

comuna 12

Taxis

Se han identificado en las reuniones, barreras para el uso de taxis, principalmente, la falta de acceso para personas con discapacidad, el descontento por el hecho que los conductores de taxis no aceptan personas con sillas de rueda o su impaciencia ante las demoras en el descenso y ascenso de las personas mayores.

“Los choferes de taxi no paran cuando ven que tenés bastón, no tienen paciencia para ayudar. No te paran con silla de ruedas dicen que no tienen lugar donde guardarla en el baúl”

comuna 6

Esta problemática también fue mencionada por los cuidadores quienes manifiestan que muchos taxis no están en condiciones y/o sus choferes no se muestran predispuestos a trasladar personas mayores con dificultades de movilidad.

Información

Con respecto a la visualización e identificación de las líneas de transporte, se destaca en algunas áreas la falta de señalética.

“En Villa Riachuelo no se sabe dónde paran los colectivos, faltan carteles por ejemplo del 91 y 141”
comuna 8

Subterráneos

En los encuentros se ha destacado que las estaciones de Subte aún presentan barreras de accesibilidad para las personas mayores, por lo tanto, prefieren el uso de otros medios de transporte.

“Problema para ir al subte con muletas o sillas de ruedas. Se rompen cada dos por tres las escaleras mecánicas. Es difícil acceder al subte...”
comuna 3

Prefiero subir o hacerlo desde afuera o caminar o pagarme un taxi por 7/6 cuadras porque para una persona con bastón es imposible el subte
comuna 6

El subte lo uso poco porque eso de subir y bajar no hay lugares con subida de ascensor o escalera mecánica
comuna 15

Asimismo, fueron los profesionales quienes mencionaron la falta de accesibilidad en los subterráneos, ya que en muchas estaciones los ascensores no funcionan.

Condiciones para el manejo de vehículos

La mayoría de las personas mayores destacaron el desagrado de manejar vehículos particulares principalmente debido al gran caudal vehicular, el mal estado de las calles, los dispositivos de control de tránsito ineficaces, la iluminación callejera insuficiente y la falta de respeto por las normas y reglas de tránsito.

“Cuando empezó el lío del tránsito dije no manejo más hace 20 años...”
comuna 15

“Manejar es complicado en Buenos Aires, mucha tensión, mucha violencia, la gente para en cualquier lado, las motos son un peligro...”
comuna 2

Estacionamiento

La falta de disponibilidad de espacios de estacionamiento y los inconvenientes de ello ha sido resaltado en varias oportunidades.

“Me encanta manejar así que no tengo problema, el tema es el estacionamiento”
comuna 15

También fue mencionado el alto costo de los estacionamientos del centro de la ciudad.

“Depende del horario se te complica bastante manejar. A veces no usas el auto por lo que sale una cochera en el centro. Conviene dejarlo por Parques Patricios y tomar un colectivo”

comuna 8

Vivienda. Hallazgos

La vivienda es esencial para la seguridad y el bienestar. En las charlas han surgido comentarios relacionados con el diseño, la ubicación y elección de la vivienda.

Accesibilidad en cuanto a costo

El costo de las viviendas es un factor importante que influye sobre el lugar donde viven las personas mayores y su calidad de vida. Algunas personas mayores viven en casas que resultan demasiado grandes para ellas y ven dificultada su gestión si viven solas.

“Cuesta mantener la casa con la jubilación mínima. Hace poco pagué una deuda que me había quedado de 8.000 pesos”

comuna 9

Por otro lado, los elevados costos de las expensas fueron señalados en varias oportunidades como una carga importante para su economía.

“El problema son las expensas extraordinarias se fueron a un 60% más... casi 23 mil pesos... Para arreglar los balcones y no hay ayuda del gobierno. Muchas viudas y jubiladas que no pueden pagar. Sé que es necesario hacer algo, pero es muy caro.”

comuna 1

Servicios esenciales

En algunas oportunidades, se indica que los servicios esenciales son inadecuados o muy costosos.

“Tuve que sacar el gas porque tenía que hacer mucho gasto para cambiar la cañería. Ahora tengo gas a garrafa y tengo todo eléctrico... Encima vienen boletas muy altas de gas y de electricidad”

comuna 15

Diseño

En algunas partes de la Ciudad se hace referencia a problemas relativos a la construcción de las viviendas y la imposibilidad de adecuarlas a las necesidades de las personas mayores.

“Son muy reducidos los baños en Soldati. Para un adulto mayor es imposible. Tenemos un escalón de acceso en algunos pisos. El bidet está en la ducha...”

comuna 8

“Sería importante que todos los edificios tengan acceso con rampas y barrales en los baños”

comuna 7

Modificaciones

Se identifican restricciones para la remodelación de las viviendas por los costos excesivos. Se mencionan que los ingresos resultan insuficientes para destinarse a estas remodelaciones y la falta de créditos o ayudas del Estado para ello.

“Es muy difícil sacar crédito para refaccionar la casa. Siendo jubilada no te dan Créditos “

comuna 7

Mantenimiento

La incapacidad de afrontar el mantenimiento de la vivienda propia constituye una barrera importante para algunas personas mayores. Muchas de las personas mayores indagadas sostienen que no pueden realizar reparaciones debido al alto costo de las mismas.

“La intentó mantener hasta donde me alcanza. La jubilación del docente es bastante buena. Pero cualquier arreglo te sale caro.”

comuna 3

Vínculos familiares y comunitarios

En las entrevistas se valoraron los entornos familiares, en el cual las personas se sienten parte de su comunidad local. La mayoría de ellos destacan la importancia de la cercanía con sus vecinos y familiares.

“Yo me mudé hace 16 años a Soldati. Viví en muchos barrios de la ciudad. Aquí es donde pude comprar para mi familia con crédito del IVC. Amo a Soldati y no lo cambiaría por nada del mundo. Gente buena y calidad humana.”

comuna 8

“Yo vivo en un departamento, estoy conforme. Somos pocos y la gente es muy solidaria”

comuna 1

“Tengo mi departamento en Constitución y lo alquilo. Alquilo acá a 6 cuadras de mi hija y a 6 cuadras del colegio de mi nieta. Nos mudamos para estar cerca de mi hija...”

comuna 3

Entorno de vivienda

La importancia del espacio y la privacidad del hogar propio fue mencionado en varias oportunidades. Sin embargo, se observó que, con el crecimiento del tamaño de la familia promedio, en algunas zonas de la Ciudad muchas de las viviendas están abarrotadas y los elevados costos de vida obligan a varias generaciones de una misma familia a vivir juntos.

*“Hice una habitación más con el balcón cerrado. Llegamos a vivir 8 personas en un 2 dormitorios”
comuna 8*

Por otro lado, las personas mayores manifiestan la necesidad de incrementar medidas para sentirse seguras en sus hogares.

“Yo vivo en un edificio y tuvimos que poner otra reja porque vimos cómo se subía una persona por la reja que estaba...”

comuna 12

Participación social. Hallazgos

La participación social y el apoyo social están estrechamente vinculados con la buena salud y el bienestar. Se evaluaron, en este apartado, la participación en actividades comunitarias de recreación, sociales, culturales y espirituales, así como también en actividades familiares.

Oportunidades accesibles

Aun cuando las personas mayores están informadas sobre los eventos y las actividades disponibles en su comunidad, la experiencia de muchos participantes en el proyecto es que éstas son inaccesibles.

“Ayudó un montón el taller de la memoria. Nos ha beneficiado una barbaridad. El problema es que hay gente en lista de espera para este taller en el centro de jubilados.”

comuna 9

Actividades accesibles en cuanto a costo

Las actividades que son gratuitas o al menos accesibles en cuanto a costo facilitan la participación de personas mayores. Se valora de manera positiva la presencia del Estado en los espacios destinados a la participación social de las personas mayores, especialmente en lo referente a la oferta de actividades para abarcar la diversidad de

intereses, como también la disponibilidad de espacios amenos con las personas mayores.

“La ciudad te da todo, tenés medios de transporte para donde quieras ir. Lo que quieras podés y vas y lo haces.”

comuna 9

Gama de oportunidades

La existencia de una variedad de oportunidades de interés para una amplia gama de personas mayores alienta mayor participación. Las actividades religiosas y la socialización dentro de comunidades constituyen una forma importante de participación para las personas mayores.

“Hoy en día la iglesia es clave. (...) Como jubilada encontré un lugar. (La iglesia) Hace muchas actividades y consigue cosas para las personas mayores. No recibe mucha ayuda externa”

comuna 8

En relación a este tema, los cuidadores manifestaron que los hogares y centros de jubilados son fundamentales para la socialización de las personas mayores de la ciudad. En este sentido, apreciaron positivamente la oferta de talleres brindados en estos espacios en donde las Personas Mayores pueden vincularse con otros además de desarrollar su autonomía y distintas habilidades.

Alentando la participación y abordando el aislamiento

La participación social es más fácil cuando las oportunidades son muchas y están cerca del hogar de las personas mayores. Muchas de las personas indagadas forman parte de grupos y clubes, éstas demuestran satisfacción con las actividades que proveen.

“Tengo grupo de 20 personas q todos los viernes nos juntamos y bailamos una hora Tango o Folclore”

comuna 15

“Yo soy presidenta de un centro de jubilados, tenemos muchos socios y una comunidad muy linda. La soledad, el abandono de la familia, etc... no lo sufrimos.”

comuna 1

Sin embargo, otras son reacias ya sea por lo que algunos de estos grupos simbolizan - la entrada en la pasividad.

“A mí no me gusta estar ahí sentadita en el centro de jubilados. Pero si me necesitan para hacer u organizar algo acá estoy. Ni taller de la memoria ni lo otro tampoco. Lo que sí me gusta es bailar y a veces hago yoga sola en casa”

comuna 9

“El Centro de Jubilados es una mala inversión del tiempo, estás por debajo de lo debajo, sos un outsider...”

comuna 2

Al momento de conversar acerca de los limitantes que perciben para mejorar su participación social, algunos manifestaron el no tener con quien ir como la mayor barrera para realizar actividades.

“En la semana no sé qué hacer. Me falta alguien que me empuje. Una vez que entré a casa, baja la energía y me falta el empujón”

comuna 15

Integración de generaciones, culturas y comunidades

Una gran cantidad de personas mayores declararon que les gustaría tener oportunidades para socializar e integrarse con otros grupos de edad dentro de sus comunidades, actividades y familias. También han expresado su deseo de una mayor educación pública sobre sus experiencias y la realidad que rodea al envejecimiento, y consideran que ello mejoraría el respeto y el trato con los mayores.

“Debería haber un cambio intergeneracional en los colegios y que den talleres una vez por mes. Podría ser cada uno en su comuna, no sé, un espacio en donde les puedan contar de que trabajaron y que los valoren“

comuna 8

“La relación entre pares nos enriquece es muy importante...No hay que pensar esto u esto. Tienen que ser las dos cosas. Hay muchas cosas que uno puede transmitir... ahora...¿Cómo fomentar el encuentro? Cambiando ideas, mesas de trabajo, a través de la publicidad...”

comuna 13

Respeto e inclusión social. Hallazgos

Las personas mayores informan que experimentan actitudes y conductas conflictivas hacia ellos. Por un lado, muchas de ellas a menudo se sienten respetadas, reconocidas e incluidas, mientras por el otro lado, experimentan falta de consideración en la comunidad, en los servicios y en el seno de la familia. A partir de ello se observará el grado de participación de las personas mayores en la vida social, cívica y económica de la ciudad.

Conducta respetuosa e irrespetuosa

Los participantes en el proyecto se refieren principalmente a la conducta de las personas hacia ellas, mostrando respeto y cortesía, o lo contrario. En este sentido, fue común observar en los grupos focales comentarios sobre faltas de respeto constantes hacia las personas mayores.

“A mí el otro día me pasó que me faltaron el respeto en la calle, pasé con el changuito y me dijeron que vieja insoportable. Ese tipo de cosas no me gustan...”

comuna 12

No obstante, muchos resaltan que las personas son impacientes con las personas mayores porque tardan más en hacer las cosas, mencionando la falta de empatía.

“Yo que soy de tomar colectivo y me cuesta subir, me han dicho que me apure y no se dan cuenta que no puedo subir rápidamente”

comuna 1

A los fines de mejorar el trato hacia los mayores, los profesionales indagados consideran relevante fomentar capacitaciones para el personal que atienda al público mayor por ejemplo en bancos, obras sociales, sedes comunales, entre otros.

Discriminación contra personas de edad

Se considera que la conducta irrespetuosa y la discriminación contra las personas de edad son el resultado de un desconocimiento de los buenos modales.

“Yo nunca sufrí falta de respeto, pero justo ayer me pasó una situación fea intentando pedir turno con mi médico de cabecera. La secretaria me dijo: .. ¡Es que vos sos vieja!”

comuna 9

“Yo en la plaza vi que discriminen a personas mayores o que le saquen el bastón o q jueguen al péguenle al viejo en carnaval”

comuna 3

Interacciones intergeneracionales y educación pública

En casi todos los encuentros, los participantes subrayan que sería interesante facilitar y organizar espacios entre generaciones. Muchos manifiestan que la educación comunitaria debería comenzar en la escuela primaria, para aprender los valores desde pequeños y así avanzar hacia una sociedad más ordenada. Casi todos los grupos focales insisten en la importancia de inculcar respeto por los adultos mayores.

“Hacen falta campañas para educar a los chicos desde jardín de infantes. Hay que apostar al semillero...”

comuna 3

“No hay cuidado, no existe el respeto ni siquiera de los medios... Desde los medios es discriminatorio el trato que se da al adulto mayor”

comuna 13

Su lugar dentro de la comunidad

Son frecuentes los relatos de los participantes sobre la reticencia a escuchar el consejo de las personas mayores. En muchos casos los participantes observan que la comunidad ya no tiene en cuenta la opinión de las personas mayores.

No hay respeto. Hay algo que se rompió que es la familia. Lo que no se enseña en la casa no se aprende... Falta contención. ¿Cómo le transmitía que es bueno aprender de los viejos? Los chicos sienten que todo lo pueden...

comuna 8

“Es importante que te escuchen. Tenemos que aprender de los jóvenes y ellos tienen cosas que aprender de nosotros...”

comuna 7

Participación cívica y empleo. Hallazgos

En algunas áreas las circunstancias económicas obligan a las personas mayores a mantener un trabajo remunerado mucho después de su edad jubilatoria, sin embargo, muchas personas mayores siguen trabajando para mantenerse activas. Muchas personas mayores desean continuar trabajando y algunas de hecho lo hacen ya sea de manera voluntaria como rentada.

Opciones de voluntariado para personas mayores

Muchos participantes mencionaron estar involucrados activamente en actividades voluntarias. En la mayoría de los encuentros, los participantes expresaron que existen diversas oportunidades para actividades voluntarias.

“Trabajé como asistente social y recorrí todas las villas. Después de que me jubilé estuve de voluntaria en Iglesias...”

comuna 1

Mejores opciones de empleo y más oportunidades

Los participantes en muchas comunas informan que están dispuestas a trabajar ya que poseen experiencia y calificaciones. Sin embargo, las personas mayores

enfrentan una variedad de barreras para hallar empleo o permanecer en él, como por ejemplo la existencia de políticas que establecen el retiro obligatorio a determinada edad (estipulada en forma arbitraria).

“Yo era supervisora del Hospital Rivadavia... pero me jubilaron”

comuna 15

“Hay mucha gente que está capacitada y hacemos cursos todo el tiempo. Me gustaría encontrar algo en salud pública. Todo me llevo tarde no me quiero jubilar quiero trabajar.”

comuna 3

Asimismo, en zonas de bajos ingresos, algunas personas mayores sienten que necesitan trabajar, lo quieran o no, aunque notan que el nivel general de desempleo y la competencia en el mercado laboral afectan su capacidad para encontrar trabajo.

“No hay trabajo para gente grande, ya sea por edad o por peso o por no haber terminado el secundario”

comuna 8

“Hay cierta discriminación después de los 60 porque entraron muchos jóvenes. Te excluyen

comuna 7

Fomento de la participación cívica

Los informes sobre el nivel de compromiso cívico varían. Por lo general, las personas mayores están interesadas y dispuestas a participar en actividades cívicas. En nuestras charlas algunos participantes afirman que muchas actividades no tienen buena propaganda.

“A mí me interesa todo lo que es reuniones con el Gobierno de la Ciudad y todo eso.. Tengo que estar buscándolo en todos lados y es un despielo...”

comuna 12

Comunicación e información. Hallazgos

Entre los participantes de los grupos focales las tecnologías de la información y comunicación en constante evolución son aceptadas como herramientas útiles y criticadas como instrumentos de exclusión social. Independientemente de la variedad de opciones de comunicación y el volumen de información disponible, la preocupación central radica en contar con información relevante rápidamente accesible para las personas mayores con diversas capacidades y recursos.

Amplia distribución

Se menciona a los medios locales dirigidos a toda la comunidad como proveedores de información útil. Los medios de comunicación que resultan familiares para las personas mayores entrevistadas son variados y no están limitados únicamente a la radio, la televisión y los periódicos.

“A veces me entero de las noticias por el celu y prendo la tele a ver si cuentan más.”

comuna 12

Yo sigo escuchando la radio, sobre todo a la mañana, la tengo en el celu, escucho más programas de risa y no tanto de noticias...”

comuna 10

La información correcta en el momento oportuno

Una de las barreras frecuentes que se mencionó en relación a la información es la dificultad para acercarse a las novedades brindadas por entidades públicas y/o privadas luego del confinamiento de la Pandemia por Covid-19. Muchos de los servicios disponibles digitalizaron sus espacios de consultas dificultando muchas veces el acceso a la información oportuna para aquellas personas que no se encuentran familiarizadas con la tecnología.

“...Para averiguar algo sobre el gas, o la luz... a veces es difícil hasta acceder desde la computadora... dependes de tus hijos”

comuna 9

Necesidad de un interlocutor

En los encuentros se mencionó la importancia de la comunicación verbal. Las personas mayores confían en el diálogo con el otro como un medio para obtener la información deseada. Se valoró la atención de una persona real por sobre cualquier otro medio de comunicación.

“Yo necesito alguien de carne y hueso, me pone loca el Boti. Prefiero hablar con la gente... una persona al teléfono”

comuna 13

“Es una maldad para la gente grande. Uno quiere hablar con una persona física y te atiende un robot...”

comuna 15

Formatos y diseño amigables con los mayores

Las personas mayores entrevistadas mencionaron a la automatización de servicios como una desventaja a la hora de acceder a la información buscada. Los servicios de respuesta automatizada han sido mayormente mencionados como una barrera al proveer demasiada información en poco tiempo, con opciones que resultan confusas y sin otorgar la oportunidad para hablar con una persona real en caso de no poder resolver automáticamente el motivo de la búsqueda.

“Me resulta imposible pedir los turnos para el banco, para el médico todo es desde la computadora ahora. Nos han quitado la opción en muchos lugares de pedir turno telefónicamente”

comuna 1

“Es muy difícil recabar la información, por ejemplo, la página de Anses y Pami es un drama... no está bien organizado el trato para la persona mayor... Te sentís estúpida... No es apto para los adultos mayores”

comuna 8

Tecnología informática

La tecnología informática, en especial las computadoras y el Internet, es apreciada por las personas mayores entrevistadas. Si bien muchos de ellos mencionaron que la utilizan frecuentemente, también algunos reconocieron que en muchos aspectos son fundamentales las capacitaciones para sentirse más a gusto y confiados a la hora de usarlas.

“Estos dos años de pandemia nos sirvieron para agilizarnos muchísimo en estos temas de tecnología, pero igual, ¿sabes qué es lo que falta en cuanto a tecnología? Capacitación. Y en la parte bancaria no hay y es fundamental..”

comuna 12

“Uso mucho la computadora. Ahora te piden todo en pdf, hay que escanear muchas cosas y no sabemos cómo hacerlo... “Te tienen que enseñar con la computadora enfrente”

comuna 9

Desde la mirada de los profesionales, la alfabetización digital y el acceso a dispositivos electrónicos es una tarea a desarrollar entre los que no son nativos digitales. Asimismo, ellos consideran que establecer la figura de un mediador es fundamental para incentivar el uso de los dispositivos y las plataformas tecnológicas ya que actuaría como posibilitador de la autonomía de las personas mayores en el uso de las nuevas tecnologías.

Para los cuidadores, la pandemia por Covid-19 funcionó mayormente como una puerta de acceso hacia la inclusión tecnológica de las personas mayores. La imposibilidad de salir de sus hogares y vincularse cara a cara con sus seres queridos presentó nuevos desafíos y promovió estrategias que resultaron en acercar a las personas mayores a utilizar nuevas herramientas, aplicaciones y dispositivos tecnológicos. Para este proceso fue primordial, según los aportes de los participantes a los grupos focales, que las personas mayores contaran con la compañía y/o acompañamiento de terceros (familiar, amigo/a, cuidador/a) que funcione como nexo e incentive en el proceso de familiarización con estas herramientas. A su vez, pudieron observar que, durante la mencionada pandemia, las herramientas tecnológicas cumplieron un rol fundamental para la población mayor en el sostenimiento de sus vínculos y vías de comunicación a lo largo del período de aislamiento.

Apoyo comunitario y servicios de salud. Hallazgos

A la hora de trabajar este eje, la mayoría de las personas mayores se refirieron a la importancia de la disponibilidad de servicios de salud en la Ciudad en donde cuenten con cuidado suficiente y de buena calidad, sean apropiados y accesibles para las personas mayores.

Atención de salud accesible

En los encuentros la preocupación más frecuente fue el acceso al cuidado de la salud. Se mencionaron casos puntuales de éstos en situaciones de emergencia en donde los servicios de ambulancia son demasiado lentos. También subrayaron las faltas de turnos o la saturación de éstos en hospitales públicos y/o consultorios ligados a PAMI, la falta de insumos y/o aparatología para resolver situaciones básicas, etc.

“Hay que mejorar los médicos de cabecera en Pami. Son un desastre... dos cuerdas de cola para que te atiendan”

comuna 4

“En los Hospitales Públicos es muy buena la atención, pero siempre hay algo que falta...no hay mantenimiento en aparatología o no funcionan... y cuándo querés ir por PAMI el problema son los turnos...”

comuna 6

Respecto de los servicios y la atención sanitaria, los cuidadores mencionan mejoras en algunos hospitales de la ciudad en cuanto a los aspectos edilicios y consideran que algunos médicos no promueven la autonomía de las personas mayores. En conjunción con ello, los profesionales entrevistados perciben que en muchos casos las Personas Mayores que se atienden tanto a través de servicios de acceso público como prepagas, transitan situaciones de discriminación y edadismo. A su vez, consideran que muchas veces el personal de salud atiende a los mismos de manera rápida, llevándolos así a tener una atención de mala calidad.

Para los profesionales, la existencia de PAMI -una obra social que garantiza el acceso a los jubilados y pensionados servicios sanitarios y de asistencias- es un gran avance. Critican, sin embargo, el servicio de turnos en las instituciones públicas para las Personas Mayores, ya que observan que estas deben realizar aún hoy en día colas en las puertas de los hospitales para conseguir turnos.

5. Conclusiones

A partir de los resultados de los grupos de entrevista, se observa que, en la ciudad, si bien se comenzó con un proceso de cambio en relación con la accesibilidad, quedan muchos aspectos en los que se debe poner atención para avanzar en ser cada día más inclusiva y ajustar servicios a las posibilidades y necesidades de la población mayor.

Con relación al transporte público, se plantea la necesidad de llevar adelante mejoras. Se reconoce que la instalación de bulbos en las paradas del transporte público favoreció la accesibilidad, pero aún estos no se encuentran en todos los barrios. El trato de los conductores hacia las personas mayores no siempre es respetuoso y empático, por lo que es imperioso trabajar en estos aspectos para favorecer el buen trato y el desplazamiento seguro de las personas de edad en la ciudad.

En cuanto a la inclusión tecnológica, la mayoría percibe que aún necesitan recibir asistencia para utilizar los dispositivos de telefonía móvil en todas sus funciones. En este sentido, consideran que son necesarias más capacitaciones, donde los capacitadores estén especializados en gerontología. Además, refieren tener

dificultades para realizar trámites online, por lo que es necesario revisar los procedimientos que presentan estas plataformas para hacerlas más inclusivas.

Con respecto a la atención sanitaria, se valoró positivamente la atención al público en los centros de salud (CESACS) y hospitales públicos. Sin embargo, perciben que en los mismos faltan insumos y equipamiento, lo que dificulta la atención de manera integral. Y plantean como limitación el acceso a los turnos médicos. Los profesionales entrevistados aseveran que es necesario mejorar el servicio de turnos, y hacerlo más accesible, a la vez de que se debe fomentar entre el personal de salud el buen trato por las personas mayores.

El grupo de profesionales entrevistados considera que es necesario mejorar la accesibilidad y circulación del transporte público y del privado y, en este último caso, facilitar el uso de aplicaciones de transporte a través de capacitaciones dado el aumento de conductores que las utilizan. Destacan la necesidad de avanzar en la inclusión digital de los mayores con espacios que acompañen y promuevan la autonomía de éstos en el uso de nuevas tecnologías.

Con relación a la percepción de un vínculo de respeto y a la integración de los mayores en la comunidad, tanto en los grupos de mayores como en el de profesionales se plantea que es necesario ejercitar y fomentar la empatía hacia este grupo poblacional por parte de las generaciones más jóvenes y sobre todo entre quienes brindan servicios, en pos de combatir la discriminación por edad.

Una de las problemáticas que emerge de manera recurrente es la percepción de inseguridad, sintiéndose una población vulnerable con relación al delito, así como al ciberdelito.

Por todo lo expuesto, es necesario diseñar un plan estratégico que nos permita avanzar en la concreción de cambios en diferentes ámbitos de la ciudad para que ésta sea un espacio cada día más accesible e inclusivo.

Para eso será imprescindible articular con las diferentes áreas de gobierno, como Espacio Público, Transporte, Salud, Educación, Cultura, entre otros, que fortalezcan el compromiso en el desarrollo de un plan de acción, que vaya en ese rumbo.

Ese será el segundo momento de este proceso de trabajo.